

# Informe AGETT

Afiliación, contratación y paro registrado

Enero 2010

Servicio de Estudios



Asociación de Grandes Empresas  
de Trabajo Temporal

## **PUNTOS RELEVANTES AFILIACIÓN, PARO REGISTRADO Y CONTRATACIÓN DEL MES DE ENERO 2010**

- ✚ La Seguridad Social arroja **257.828 afiliados menos** en enero respecto al mes precedente. Es la **segunda mayor caída de la serie histórica**, sólo superada por la de enero de 2009, cuando se perdieron 349.522.
- ✚ **La caída de la afiliación de enero es un 29% superior a la del mismo mes de 2008**, en pleno inicio de la crisis económica. La afiliación total se sitúa en 17,5 millones de efectivos, **dos millones menos que en julio de 2007**, cuando se alcanzó el máximo histórico de la serie.
- ✚ **Esta progresiva e incesante caída de la afiliación**, y por tanto de cotizantes, **está provocando que la ratio afiliados/pensionistas sea la más baja desde 2004**, a razón de 2,5 afiliados por pensionista.
- ✚ **La construcción es el sector que peor se ha comportado en la afiliación respecto al mes anterior**, con una tasa de variación del -4,2%, frente al -1,4% de la media global. Sin embargo, **a pesar de las “inclemencias climatológicas” la agricultura consigue crear 2.342 empleos (+0,2%) en el mes de enero.**
- ✚ **Por primera vez en la historia los beneficiarios por desempleo superan los 3 millones de personas.**
- ✚ **Los beneficiarios por desempleo avanzan cada vez a menores ritmos, especialmente los beneficiarios de prestaciones asistenciales**, que muestran en enero un **posible cambio de tendencia** (pasan de una tasa del 67,6% en noviembre al 54,3% en diciembre).
- ✚ **La contratación indefinida recibe en enero de 2010 el ajuste más severo desde que empezó la crisis, y es responsable del 33% de la caída de la contratación.** La contratación desciende interanualmente, después de dos meses de crecimientos.

- ✚ **El paro registrado alcanza un nuevo máximo histórico con más de 4 millones de parados (4.048.493)**. Supone un incremento interanual del 21,7% (720.692 parados más), el menor desde julio del 2008.
  
- ✚ Este registro supone **124.890 personas más** que se apuntan a los registros del SPEE **en sólo un mes**. Es el tercer mayor incremento en un mes de enero, después de enero de 2009 (+198.838) y de 2008 (+132.378).
  
- ✚ La discrepancia que existe entre el aumento del paro registrado y la caída de la afiliación, que asciende a 133 mil personas en enero, puede atribuirse, grosso modo, a un descenso en la población activa.
  
- ✚ El desánimo afecta, principalmente, a aquellas personas que han tenido un empleo previamente. El sector sin empleo anterior, a pesar de tener un peso poco representativo en el desempleo, es el sector que sufre los mayores incrementos interanuales por segundo mes consecutivo, alcanzando un aumento de 53,8%, el mayor desde la nueva clasificación CNAE-09.
  
- ✚ Las mujeres mayores de 45 años sin experiencia laboral son las que no dejan de animarse en la búsqueda de empleo.
  
- ✚ El perfil del nuevo parado de este mes es el de una **mujer, de entre 25 y 45 años, que ha trabajado previamente en el sector servicios**.
  
- ✚ Son las mujeres las que más sufren el efecto del paro este mes, aumentando en **77.219 paradas más**, mientras los hombres incrementan sus listas en 47.671 efectivos.

## PARO REGISTRADO

El número de desempleados registrados en el mes de enero se sitúa en **4.048.493 personas marcando un nuevo máximo histórico**. Esto supone un aumento de 124.890 parados en sólo un mes (3,2%), el mayor desde abril de 2009.

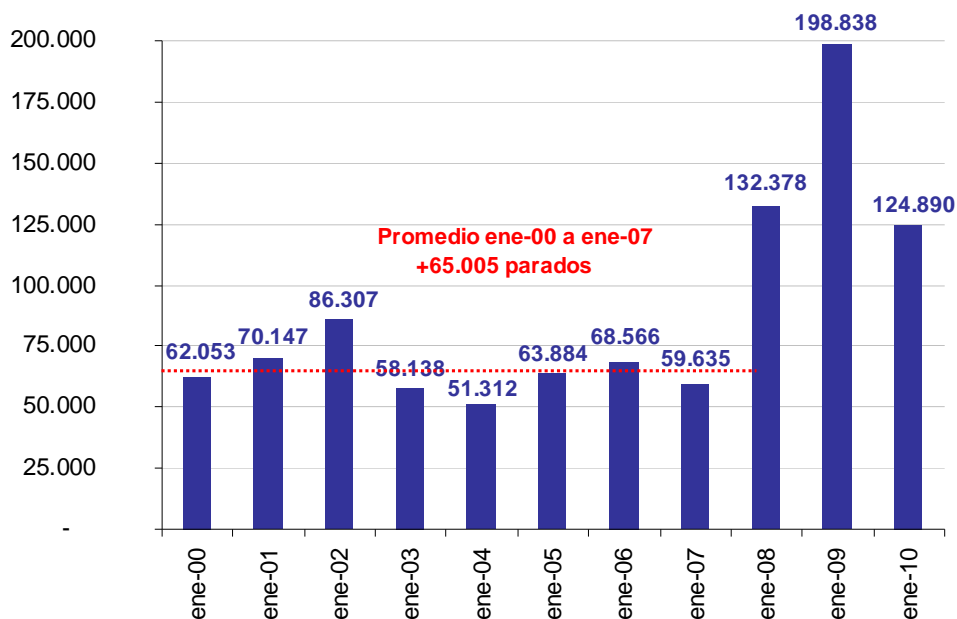
### EVOLUCIÓN MENSUAL DEL PARO REGISTRADO

MESES	AÑO 2009					AÑO 2010				
	PARO REGISTRADO	% DE VARIACIÓN		MENSUAL ABSOLUTA	ANUAL ABSOLUTA	PARO REGISTRADO	% DE VARIACIÓN		MENSUAL ABSOLUTA	ANUAL ABSOLUTA
		MENSUAL	ANUAL				MENSUAL	ANUAL		
ENERO	3.327.801	6,4	47,1 ↑	198.838	1.065.876	4.048.493	3,2	21,7 ↑	124.890	720.692
FEBRERO	3.481.859	4,6	50,4 ↑	154.058	1.166.528					
MARZO	3.605.402	3,5	56,7 ↑	123.543	1.304.427					
ABRIL	3.644.880	1,1	55,9 ↑	39.478	1.306.363					
MAYO	3.620.139	-0,7	53,8 ↑	-24.741	1.266.564					
JUNIO	3.564.889	-1,5	49,1 ↑	-55.250	1.174.465					
JULIO	3.544.095	-0,6	46,0 ↑	-20.794	1.117.179					
AGOSTO	3.629.080	2,4	43,4 ↑	84.985	1.099.079					
SEPTIEMBRE	3.709.447	2,2	41,3 ↑	80.367	1.084.079					
OCTUBRE	3.808.353	2,7	35,1 ↑	98.906	990.327					
NOVIEMBRE	3.868.946	1,6	29,4 ↑	60.593	879.677					
DICIEMBRE	3.923.603	1,4	25,4 ↑	54.657	794.640					

Fuente: AGETT a partir de datos SPEE

Entre 2001 y 2007 el incremento del paro en enero ha sido de una media de **65.005 personas, casi la mitad del registrado en enero de este año (124.890)**. Desde septiembre de 2007 el desempleo se ha incrementado en más de dos millones de personas (2.031.130). Es decir, **la crisis ha duplicado el número de desempleados en España**.

### VARIACIÓN MENSUAL DEL PARO REGISTRADO

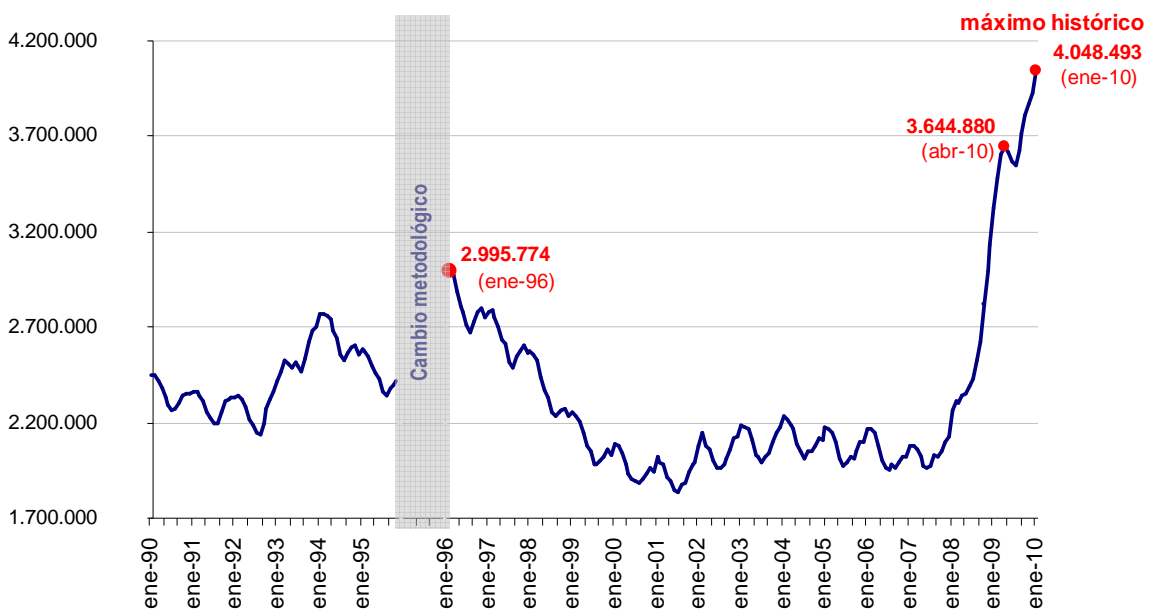


Fuente: AGETT a partir de datos SPEE

Este es el cuarto mes consecutivo en el que se rompe la tendencia iniciada en enero de 2009, cuando se producían variaciones interanuales absolutas superiores al millón de personas. No obstante, enero suma 32 meses consecutivos aumentando el número de desempleados de manera interanual.

Este registro supone **124.890 personas más** que se apuntan a los registros del SPEE **en sólo un mes**. Es el tercer mayor incremento en un mes de enero, después de enero de 2009 (+198.838) y de 2008 (+132.378).

### EVOLUCIÓN DEL PARO REGISTRADO

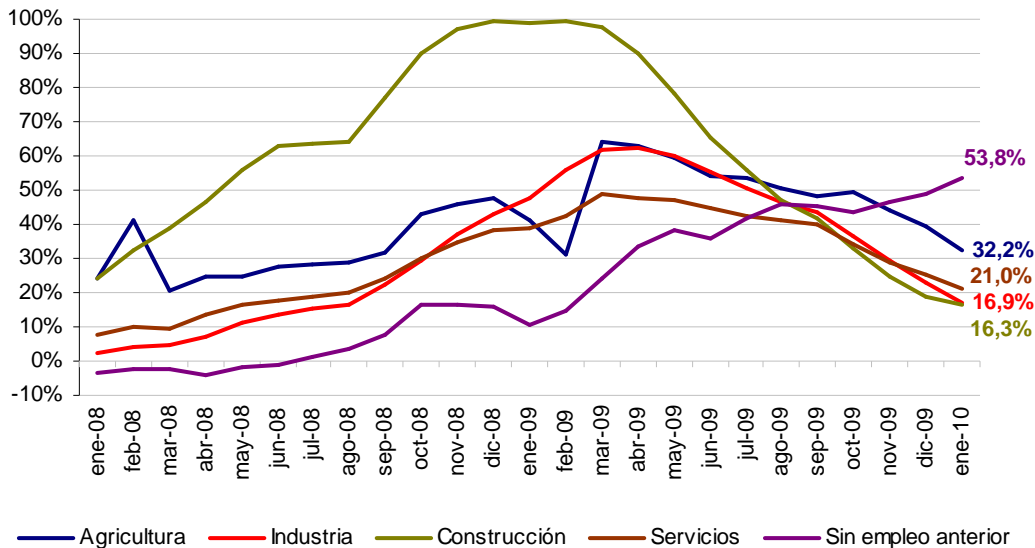


Fuente: AGETT a partir de datos SPEE

De manera desestacionalizada, el número total de parados registrados asciende a **3.878.400 personas**. Es el segundo mayor registro de desempleo desestacionalizado después del alcanzado el mes anterior. **En valores absolutos son 2.500 desempleados menos**, lo que supondría que lo que observamos en enero es estrictamente estacional. Pero este es un mero cálculo estadístico y lo cierto es que, **en un año ordinario, enero suele dejar unos 65 mil parados registrados más, no el doble que constatamos en esta ocasión.**

Sectorialmente, **son los servicios los que más ven incrementar sus parados con 102.130 personas más** en un solo mes. Este sector **es responsable del 81,8% del incremento del paro en enero**. A este sector **le siguen industria**, con 8.873 parados más en este último mes (responsable de un 7,1%); **construcción**, con 7.036 parados más en enero; **sin empleo anterior**, con 6.285 parados más **y, por último, agricultura**, con 566 personas más en sus listas.

Respecto al mismo mes del año anterior, encabeza el ranking el sector servicios, seguido de la construcción, debido al mayor peso que presentan en la economía. Aunque **el sector sin empleo anterior**, a pesar de tener un peso poco representativo en el desempleo, **es el sector que sufre los mayores incrementos interanuales por segundo mes consecutivo**, alcanzando un aumento de **53,8%**, el mayor desde la nueva clasificación CNAE-09.

**VARIACIÓN INTERANUAL DEL PARO POR SECTORES (CNAE-09)**


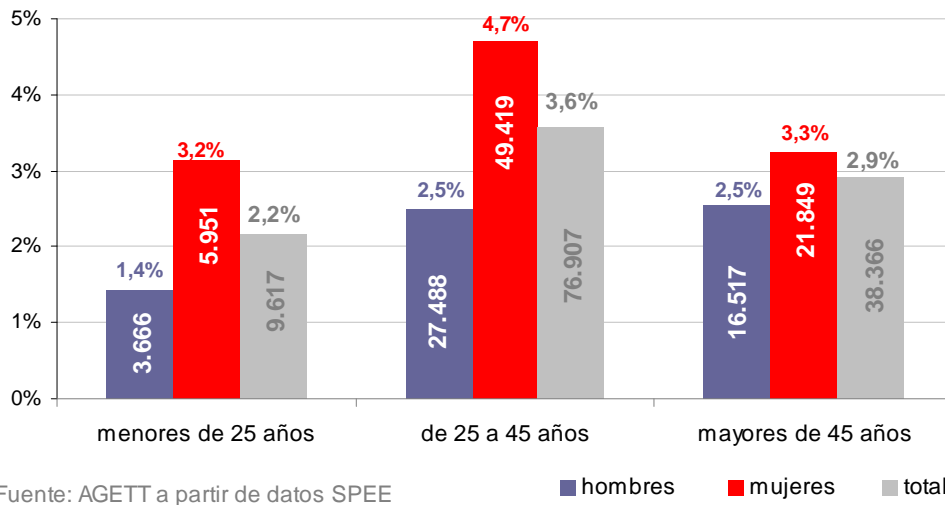
Fuente: AGETT a partir de datos SPEE

El colectivo femenino son las que más sufren el efecto del paro este mes, aumentando en 77.219 efectivos adicionales, mientras el colectivo masculino incrementa sus listas en 47.671 parados. **Se ve afectada por tanto, una de las referencias de esta crisis**, que era que las mujeres estaban sufriendo menos el paro. Así, las mujeres alcanzan un total de 1.988.286 paradas y los hombres 2.060.207 parados.

De hecho, **el perfil del nuevo parado de este mes es una mujer de entre 25 y 45 años, que han trabajado previamente en el sector servicios.**

Por **edades**, todos los colectivos sufren incrementos en su número de parados respecto al mes precedente. Los jóvenes parados son ya 456.386 efectivos, aumentando este último mes en 9.617 (+2,2%) personas. Los mayores de 45 años alcanzan 1.358.980 parados, sufriendo un incremento este último mes de 38.366 (+2,9%) efectivos.

### VARIACIÓN MENSUAL DEL PARO REGISTRADO POR GRUPOS DE EDAD

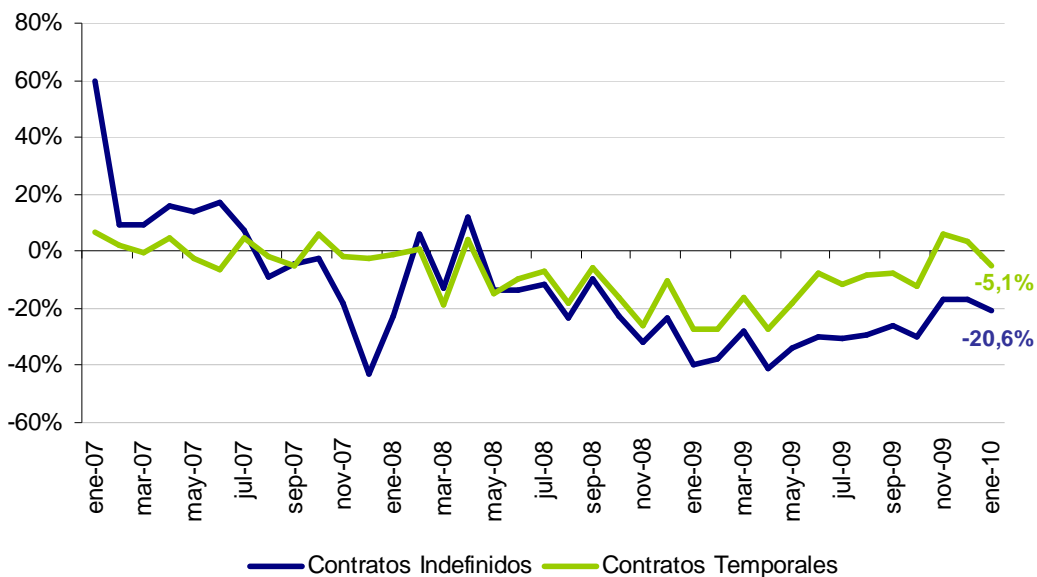


### CONTRATACIÓN REGISTRADA

En enero, el volumen de contratos registrados se ha situado en 1,05 millones y, a pesar de ser el nivel más bajo desde agosto del pasado año, supone la vuelta a caídas interanuales de la contratación.

Respecto a la contratación indefinida, enero es el vigésimo primer mes en el que se registran caídas interanuales de manera consecutiva a una tasa del -20,6%. Mientras, los temporales se resienten volviendo a registrar variaciones interanuales negativas (-5,1%), después de registrar tasas de crecimiento positivas en los dos meses anteriores.

### EVOLUCIÓN POR TIPO DE CONTRATO (var. ia %)



En cuanto a la **parcialidad de los contratos**, su caída (-3,8%) es más atenuada que la contratación a tiempo completo (-7,6%). No obstante, **respecto al mes anterior la situación se invierte y son los contratos a tiempo parcial los que acentúan su caída** (-9,1%, frente al -4,6% que sufre la contratación a tiempo completo).

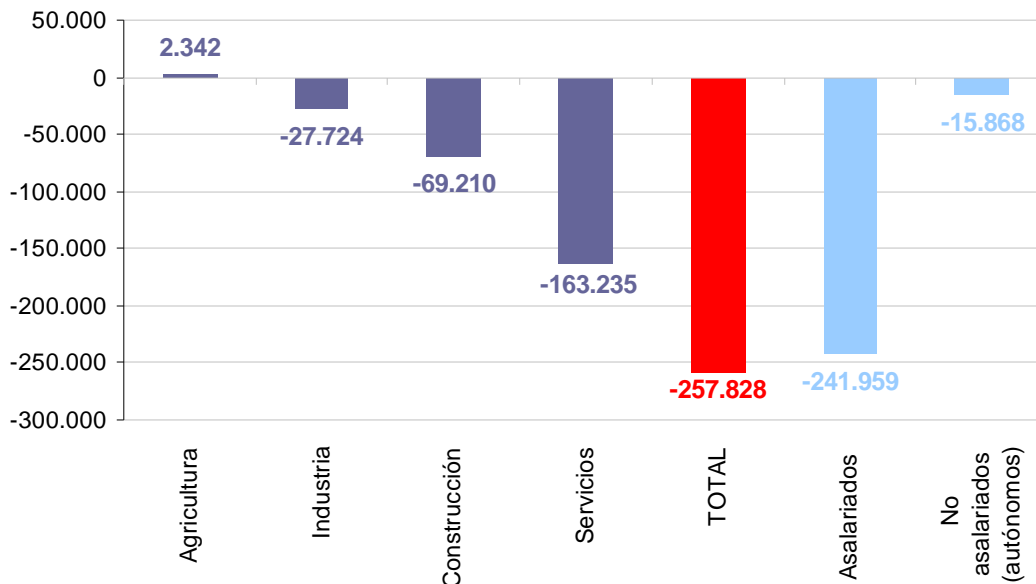
## AFILIACIÓN A LA SEGURIDAD SOCIAL

La **Seguridad Social** arroja **257.828 afiliados menos** en enero respecto al mes precedente. Es la **segunda mayor caída de la serie histórica**, sólo superada por la de enero de 2009, cuando se perdieron 349.522.

La **caída de la afiliación de enero es un 29% superior a la del mismo mes de 2008**, en pleno inicio de la crisis económica. La afiliación total se sitúa en 17,5 millones de efectivos, **dos millones menos que en julio de 2007**, cuando se alcanzó el máximo histórico de la serie. **Esta progresiva e incesante caída de la afiliación**, y por tanto de cotizantes, **está provocando que la ratio afiliados/pensionistas sea la más baja desde 2004**, a razón de 2,5 afiliados por pensionista.

La **construcción es el sector que peor se ha comportado en la afiliación respecto al mes anterior**, con una tasa de variación del -4,2%, frente al -1,4% de la media global. Sin embargo, **a pesar de las "inclemencias climatológicas" la agricultura consigue crear 2.342 empleos (+0,2%) en el mes de enero.**

### VARIACIÓN MENSUAL DE LA AFILIACIÓN POR SECTORES Y TIPO DE RELACIÓN LABORAL

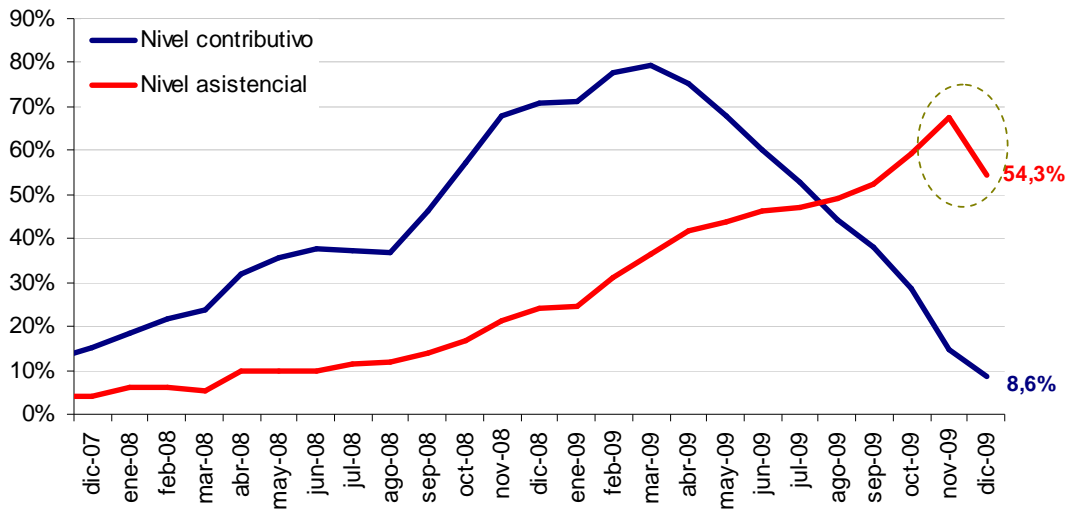


FUENTE: AGETT a partir de INSS

**Por primera vez en la historia los beneficiarios por desempleo superan los 3 millones de personas.**

Los beneficiarios por desempleo avanzan cada vez a menores ritmos, especialmente los beneficiarios de prestaciones asistenciales, que muestran en enero un posible cambio de tendencia (pasan de una tasa del 67,6% en noviembre al 54,3% en diciembre).

**EVOLUCIÓN DE LOS BENEFICIARIOS POR DESEMPLEO, SEGÚN TIPO DE PRESTACIÓN**  
(Var. ia%)



Fuente: AGETT a partir de MTIN