

# Avance del Mercado Laboral

## Presentación

En este número del Boletín AML, se analizan los nuevos datos de paro, afiliación y contratos aparecidos a principios de febrero. En base a ellos se formula una previsión de empleo de marzo hasta mayo que redonda en las tendencias anteriormente apuntadas hacia una desaceleración sostenida del ritmo de creación de empleo. Ya se han superado las marcas de la desaceleración de 2001-2003 y no se vislumbra una referencia por ahora que sostenga esta pérdida de dinamismo, por lo que el año 2008 se presenta claramente problemático. La intensidad del ajuste en la construcción sigue dominando el conjunto. Al mismo tiempo, las empresas no hacen un mayor recurso al trabajo temporal, a pesar de que sí eligen con más cuidado sus políticas de reclutamiento de trabajadores temporales. Las CC AA de la mitad sur-este de la península, incluidas la C. de Madrid y los dos archipiélagos están sufriendo más intensamente el ajuste del empleo.

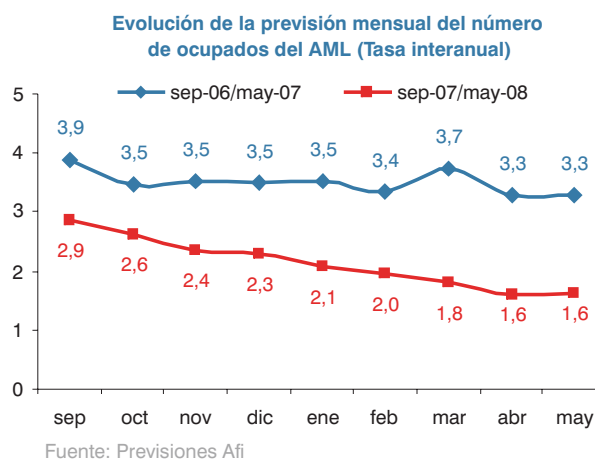
## Puntos relevantes

- Entrado el año laboral, los datos recientes llevan al **Indicador AML** a prever una nueva desaceleración del ritmo de creación de empleo, hasta el **1,6% interanual en abril-mayo**, abriendo todavía más la brecha respecto al ritmo observado hace un año.
- A los ritmos previsibles en estos momentos, para el conjunto del año, **el mercado laboral español podría crear alrededor de 250 mil empleos netos**.
- El **aumento del paro registrado en febrero** se sitúa claramente fuera de la variabilidad estacional y, junto a la **pérdida de dinamismo de la afiliación**, dejan atrás las marcas observadas en el periodo 2001-2003.
- La **creación neta de empleo** es cada vez más **insuficiente** para absorber el aumento de la población activa, por lo que el desempleo aumenta de manera acelerada.
- Sigue siendo una **incógnita la evolución futura de la población activa**, hasta ahora apenas afectada por el "efecto desánimo" característico de las desaceleraciones del mercado de trabajo.
- El **sector de la construcción** ha dejado en un año más de 80 mil parados y ha profundizado la destrucción neta de empleo (afiliaciones). El patrón es muy parecido al observado para el conjunto de la economía, pero es más adelantado y su escala relativa es tres veces más intensa.
- **El colectivo de población extranjera ha registrado más intensamente las tendencias descritas**. Mientras la afiliación interanual ha crecido al 8,8% en febrero, similar a la de febrero de 2007, el paro ha aumentado en un 54%.
- **Las contrataciones se han recuperado** ligeramente en febrero, tanto las temporales como, especialmente, las indefinidas, que están alcanzando poco a poco los niveles previos a la reforma de 2006.
- **Las ETTs aumentaron fuertemente su cuota de intermediación**, lo que indica que las empresas son más selectivas en el tipo de intermediación que necesitan en la actual tesitura del mercado laboral.
- Se está dando una **marcada divisoria territorial en la evolución del paro**. Las CCAA de la cornisa norte, Extremadura y Castilla y León presentan registros apreciablemente mejores en esta materia que el resto.
- En el "**destacado del mes**" se argumenta sobre los efectos de proteger al empleo o al desempleo y la necesidad, en cualquier caso, de conciliar los intereses de las empresas y los trabajadores para salir lo antes posible de esta situación. No dejan de ser tareas muy importantes para el nuevo gobierno.

## Indicador AML Afi-AGETT

Los datos de creación de empleo (afiliación a la seguridad social) publicados el pasado martes 4 de febrero (1,6% ia frente al 1,9% ia del mes anterior) muestran cuán intensa es la desaceleración del mercado laboral en España. El AML refleja tal realidad en las previsiones hasta mayo, y el suelo que parece darse en este mes en el gráfico no debe desviar la atención del lector.

**Nuestra expectativa, en estos momentos, es que el crecimiento del empleo se ralentice hasta un 1,2% de promedio en el año 2008, es decir, se crearán unos 250 mil empleos netos a lo largo del año** (en 2007 fueron 600 mil y un crecimiento interanual del 3,1%).



**La evolución de la inversión residencial está detrás de gran parte de la corrección del empleo en España** si consideramos sus ramificaciones en el resto de sectores de la economía, especialmente en los servicios. Lo que es sorprendente es que esta corrección parece ser más intensa que en los EEUU, el epicentro de la actual crisis en los países avanzados. Por el momento, la mayor flexibilidad de la que goza la economía norteamericana y el apoyo que ha supuesto la construcción no residencial han permitido al empleo del conjunto del sector mantener una evolución más suave que la observada en España.

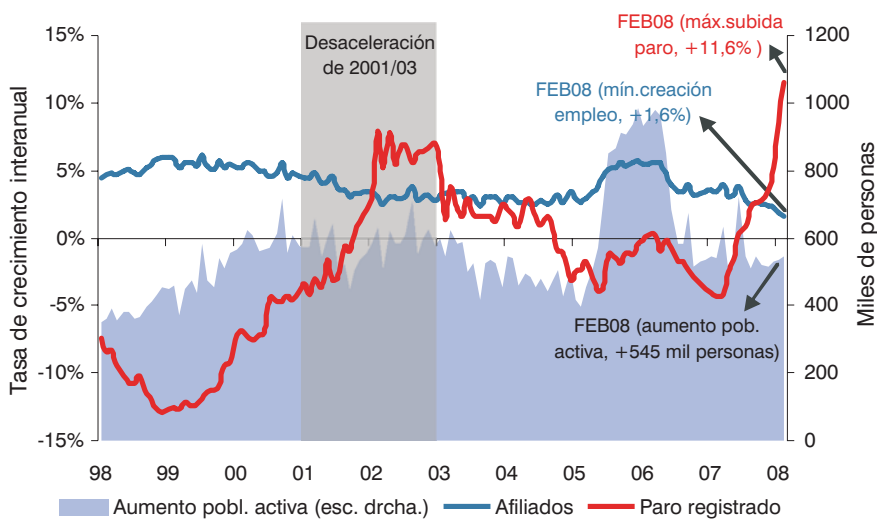
Por otra parte, **en nuestro país, tan sólo han pasado diez meses desde el momento en que caen las viviendas iniciadas (FEB '07) y el momento en que el sector deja de crear empleo (DIC '07)**, mientras que en los EEUU el lapso de tiempo fue de catorce meses. Un desfase temporal desfavorable que augura peores noticias en el futuro inmediato.

“Los indicadores coyunturales del mercado de trabajo español se alejan cada vez más de los registros observados en la desaceleración de los años 2001-2003...”

La coyuntura del mercado laboral español en febrero ha vuelto a sorprendernos, no tanto por la tendencia de desaceleración que presentan sus principales indicadores (afiliación y paro registrado), sino por la intensidad con la que se está deteriorando el mercado laboral en los últimos meses, claramente al margen de la estacionalidad característica de este mes.

El dato de paro registrado de febrero es, sin paliativos, un mal dato, tanto coyuntural, como en términos desestacionalizados. En febrero, normalmente, disminuye el número de parados después del aumento coyuntural de enero, pero en esta ocasión el paro ha aumentado en 53 mil efectivos más, situando el total de parados registrados por encima de los 2,3 millones. Ello determina una variación interanual respecto a febrero de 2007 del 11,6%, superior a la observada durante la desaceleración de 2001-2003.

Evolución de la afiliación y el paro registrado en los últimos 10 años



Fuente: INSS y SPEE

La afiliación a la Seguridad Social se situaba a finales del mes de febrero en 19,2 millones de afiliados, lo que supone un crecimiento interanual del 1,6%, la mitad del registrado en el mes de febrero del periodo 2001-03. Este registro, el más bajo de los últimos diez años, muestra la intensificación del ajuste de la ocupación, que desde octubre del pasado año ha reducido su ritmo de avance un punto porcentual.

“... y su evolución está indicando la creciente dificultad del mercado laboral español para absorber el aumento de la población activa.”

La intensidad con la que está aumentando el paro en los últimos meses es el resultado de un crecimiento de la población activa que no cesa ante una menor capacidad del mercado de trabajo español para absorberla plenamente: en febrero la diferencia entre el crecimiento de la población activa (unos 545 mil efectivos, en términos interanuales) y el empleo (neto) creado (algo más de 300 mil), que es simplemente los nuevos parados registrados, se ha situado en las 245 mil personas respecto al mismo mes de 2007. Nótese que en el mismo mes de los años 2002 y 2003 esta diferencia era muy inferior (157 y 30 mil personas, respectivamente). De continuar estas tendencias (decisivamente influidas por la intensidad del efecto “desánimo” frente a la participación en la población activa) en los próximos meses podríamos asistir a repuntes más acusados del paro registrado.

“La actual ralentización del mercado laboral presenta aspectos diferenciales respecto a ciclos anteriores, como lo es el rápido e intenso deterioro del sector de la construcción,...”

El paro registrado en la construcción continua su ascensión en el mes de febrero hasta alcanzar los 305.263 parados, una cifra no vista desde el año 1997. En tasa interanual el aumento ha sido del 36,1%, y sitúa a la construcción como el segundo origen del que provienen más parados.

La afiliación en la construcción continúa con la senda de desaceleración y por tercer mes consecutivo muestra una tasa de crecimiento interanual negativa (un -2,5%). Sin embargo, el ajuste en el empleo se estaría produciendo (contra lo que indicaban antes los datos de paro) a un ritmo menor del que se deduciría de los registros de viviendas previsiblemente iniciadas.

Evolución del mercado laboral en el sector de la construcción (Tasa interanual)



Fuente: INSS y SPEE

En cualquier caso, este **comportamiento negativo de la afiliación en construcción** continuará ampliándose a lo largo del año, pudiéndose **alcanzar tasas superiores al -10% en la segunda mitad del año y a principios de 2009**. En el conjunto del año **2008, la afiliación en la construcción podría reducirse en 220 mil personas, con una tasa de caída del 8,9% respecto a 2007**, tras haberse incrementado el año pasado en 77.800 personas (+3,3% en tasa interanual).

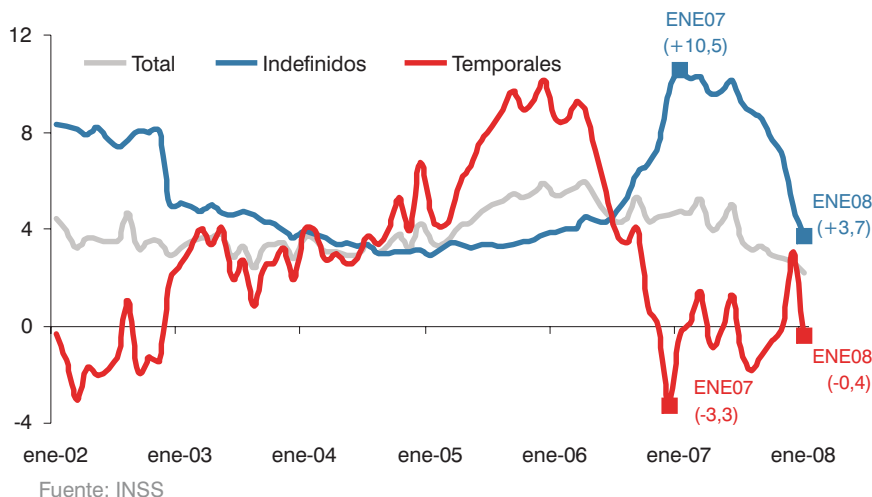
“... o la delicada situación del colectivo de población extranjera.”

**La situación de la población extranjera en el mercado laboral español presenta luces y sombras.** El aspecto positivo es que **mantiene elevados ritmos de creación de empleo**, como lo muestra el incremento del 8,8% interanual de febrero, similar al del año pasado y superior al registrado en enero, que ha situado el número de afiliados extranjeros en los 2,04 millones de personas.

El aspecto problemático es el que ofrecen los datos de **paro registrado**, con un **aumento interanual del 53,9%** en febrero, que ha situado el número de parados registrados extranjeros en 258.365 personas. Esto supone que **11 de cada 100 parados registrados son extranjeros**, una aportación que alcanza el 19% cuando consideramos parados en el sector de la construcción. Aunque todos los sectores han registrado aumentos del paro en este colectivo, es en la construcción donde el aumento está siendo más intenso.

“¿Están las empresas utilizando fórmulas más flexibles de contratación para ajustar sus plantillas a la nueva coyuntura económica?”

Afiliados al Régimen General según modalidad contractual  
(Tasa interanual)



A la vista de los datos, los afiliados al régimen general con contratos temporales tuvieron un fuerte repunte en diciembre del pasado año, aunque ha sido coyuntural, ya que los datos correspondientes a enero han vuelto a situar en tasas de crecimiento negativas a este colectivo, mientras **los afiliados con contratación indefinida siguen contribuyendo positivamente al crecimiento de la afiliación, aunque cada vez menos**.

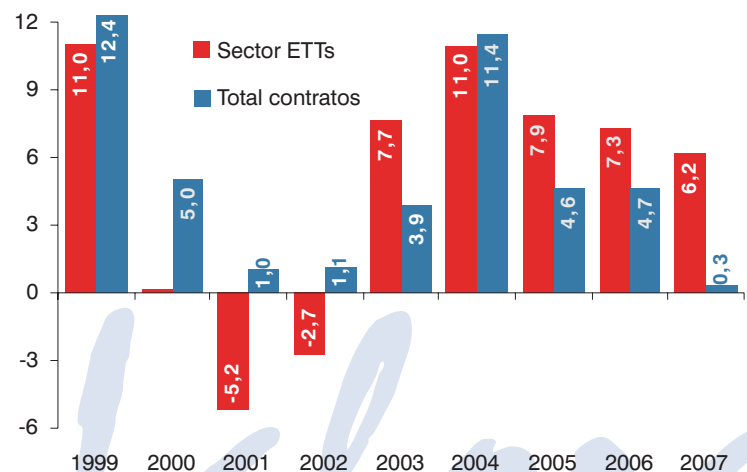
Adicionalmente **no parece que las empresas estén recurriendo a la contratación de duración determinada para ajustar sus plantillas al nuevo entorno económico**. En febrero la contratación temporal ha tenido un ligero aumento (un 0,7% en términos interanuales), aunque es inferior al registrado en febrero del año pasado y al alcanzado por **la contratación indefinida** el mes pasado, que **se está recuperando después del efecto post-reforma de 2007**.

“En este contexto, la actividad del sector de las ETTs y, dentro de él, especialmente de AGETT, ha sido notable en 2007, con un aumento de los contratos muy superior al del conjunto de la contratación temporal.”

**Los contratos temporales intermediados por el sector de las ETTs**, y dentro de éste por AGETT, han tenido un **fuerte crecimiento en 2007**, con avances interanuales del 6,2% y 9,5%, muy superiores al 0,3% alcanzado por el conjunto de la contratación temporal. A pesar de esta mayor actividad, **el sector solamente intermedia una pequeña parte de la temporalidad existente** (apenas 16 de cada 100 contratos temporales el pasado año).

Estos datos muestran la **confianza que las empresas tienen en la intermediación eficiente que las ETTs realizan** y que es, sin duda, una señal clara de su éxito. En este momento especialmente delicado para el mercado laboral, **este sector puede contribuir a incrementar la empleabilidad de las personas** a través de una formación a medida, ajustada a las necesidades de las empresas.

Evolución de la contratación temporal  
(Tasa interanual)



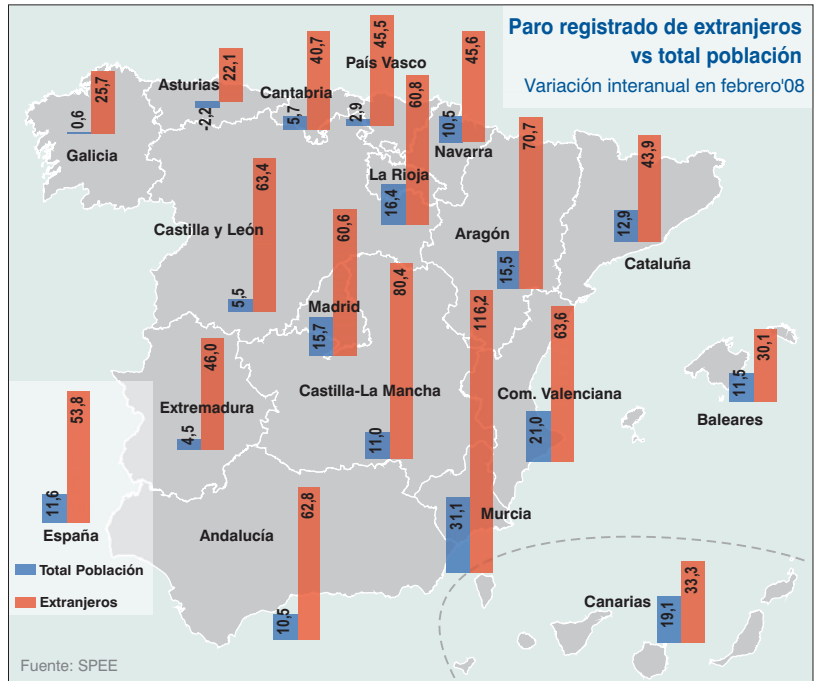
## “Las desigualdades territoriales en el comportamiento del mercado laboral son evidentes ...”

El análisis territorial de la evolución del mercado laboral muestra importantes diferencias, tanto en los registros de afiliación como en el paro registrado. Mientras Castilla-La Mancha, Aragón y Navarra mantienen elevados ritmos de crecimiento del número de afiliados, en Canarias y C. Valenciana se está destruyendo empleo. Las divergencias en el comportamiento del paro registrado son aún mayores, así mientras Asturias o Galicia registran tasas de crecimiento negativas o nulas, en Murcia el paro ha aumentado por encima del 30% y en C. Valenciana por encima del 20%.

“... aunque algunas CCAA comparten rasgos comunes, como los asociados al sector de la construcción y a la población inmigrante.”

La desaceleración del sector de la construcción está siendo determinante en la coyuntura laboral de los últimos meses y, especialmente, en determinadas CCAA donde está ejerciendo un efecto arrastre intenso sobre el empleo (tal es el caso de las comunidades de Andalucía, Canarias, C. Valenciana y Murcia, donde el sector está destruyendo empleo).

Otro aspecto del mercado laboral que está influyendo de manera decisiva es la inmigración, que está acelerando el ritmo de aumento del paro en todas las regiones, y sobre todo, en aquellas donde su peso en la población es mayor (especialmente, en las comunidades del Arco Mediterráneo, Castilla-La Mancha, Madrid y La Rioja). Por el contrario, las regiones con menor proporción de extranjeros, registran los menores incrementos tanto del paro de extranjeros como del total. Ésta es la situación de las comunidades del norte y Extremadura.



## DESTACADO DEL MES

### ¿Proteger el empleo o el desempleo?

Arrecia el desempleo y muchos trabajadores empiezan a ver peligrar la continuidad de sus empleos ante los ajustes de las empresas a las nuevas circunstancias económicas. No le faltará tarea, desde luego, al nuevo gobierno de cara a fortalecer la protección a los trabajadores en esta tesitura del mercado de trabajo. Pero, **¿qué tipo de protección es la indicada para los próximos trimestres?** Hay dos tipos de protección orientada hacia los trabajadores: la **protección al empleo** (por ejemplo, salarios mínimos más altos, normas de despido más estrictas e indemnizaciones por despido más onerosas para las empresas) y la **protección al desempleo** (seguro y subsidios de paro más generosos, políticas “activas” de empleo más activas). En general, frente a una situación de desaceleración económica, lo que interesa es que las empresas puedan sanearse cuanto antes y que los trabajadores transiten el menor tiempo posible por la desafortunada situación de desempleo.

Los poderes públicos harían mal en dificultar el que las empresas ajusten su fuerza laboral en estos momentos, mediante controles adicionales sobre el despido de trabajadores, por ejemplo, para preservar el empleo existente. Ello, con toda seguridad, produciría más quiebras de empresas de las estrictamente necesarias, algo que nadie desea. Aunque **podrían reducir transitoriamente las cotizaciones a la Seguridad Social de manera selectiva**. También harían mal en prolongar los periodos de disfrute de las prestaciones por desempleo, por poner otro ejemplo disfuncional, ya que disminuiría el interés de los desempleados por buscar activamente empleo. Aunque **podrían vigilar que la cobertura de los parados durante los primeros meses de paro fuese lo más amplia posible**. No será fácil equilibrar todos los intereses en juego, especialmente a medida que se estrecha el margen de maniobra, pero **una de las primeras tareas del nuevo gobierno será la concertación con los interlocutores sociales para seleccionar las políticas más eficientes que protejan a los ocupados sin dañar a las empresas y a los desempleados sin disminuir su empleabilidad, mejorando al mismo tiempo la intermediación profesionalizada entre la oferta y la demanda de trabajo**.

José A. Herce. Socio-Director de Economía de Afi.