

Avance del Mercado Laboral

Presentación

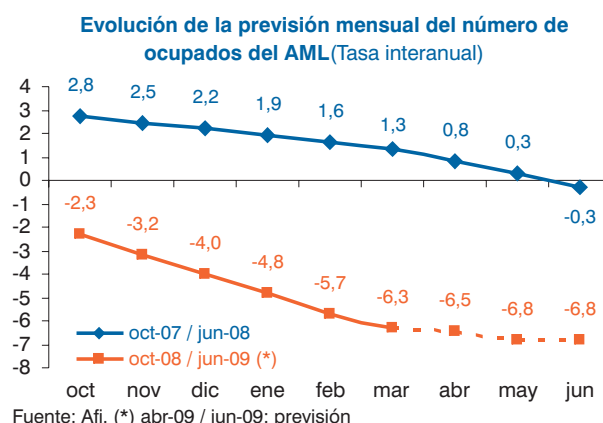
Tras veintinueve números consecutivos en los que el Indicador AML Afi-AGETT ha venido mostrando una coyuntura en baja acelerada, las previsiones obtenidas de los últimos datos coyunturales indican que dicha aceleración puede tocar un cierto suelo a finales del segundo trimestre. El fuerte carácter estacional de los próximos meses enmascara las verdaderas tendencias que llevará algún tiempo confirmar, no obstante. Al margen de esta primera derivada de nuestro análisis, los datos de paro registrado y afiliación de marzo, y otras fuentes, siguen reflejando una situación mala en todos los ámbitos del mercado laboral español.

Puntos relevantes

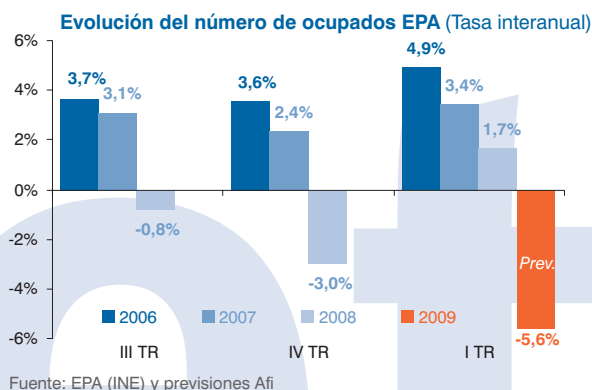
- En los próximos meses, apoyado también en factores estacionales, **el Indicador AML Afi-AGETT lleva a esperar un suelo en el ritmo de caída interanual del empleo cercano al -7,0% a finales del IITR09.**
- Con todo, **esta perspectiva laboral no impedirá descensos en el número de ocupados**, a menos que los ritmos interanuales se reduzcan a la mitad de los esperados en los próximos meses.
- **Para el primer trimestre de 2009, estimamos que la EPA arroje una caída interanual del número de ocupados del -5,6%**, es decir, 1,1 millones de efectivos menos.
- **Los datos de marzo de paro registrado y afiliación apuntalan una larga senda de deterioro de estas dos magnitudes que se inició a mediados de 2007** y que ha dejado un balance de 1,64 millones de parados registrados más y 1,43 afiliados menos.
- **La corrección de estas caídas llevará tiempo** incluso en la eventualidad antes mencionada de que el ritmo de caídas en los indicadores laborales toque fondo en los próximos meses.
- **El aumento del paro registrado y la disminución de la afiliación en marzo siguen liderados por la construcción y la industria.** Los servicios presentan ritmos más moderados, aunque mantienen un peso significativo en la estructura de la ocupación: concentran 7 de cada 10 afiliados en marzo de 2009.
- **El avance del desempleo es uno de los predictores más fiables del avance de la morosidad bancaria.** Ambos fenómenos alcanzaron simultáneamente su punto más elevado en la pasada recesión de 92-94 y da la impresión de que aún están lejos de haberlos alcanzado en la presente.
- Al mismo tiempo, **la financiación del sistema de pensiones depende crucialmente de la relación entre el número de afiliados y pensionistas.** El deterioro de esta ratio determinará que a medida que nos alejamos del máximo alcanzado en 2007 (2,71 afiliados por pensionista) el superávit disminuya pasando al déficit si la ratio desciende por debajo de 2,3 afiliados por pensionista.
- **En los datos de empleo EPA del IVTR08 se aprecia que todos los niveles educativos contribuyen al descenso de la ocupación**, incluso los más avanzados.
- **La industria domina la dinámica del desempleo en marzo por encima de la construcción en la mayoría de las CCAA.**
- **El empleo cualificado ha aumentado su cuota en todas las regiones españolas** alcanzando casi el 50% del total en el País Vasco en el IVTR08. Asimismo, en la mayoría se observa que este colectivo ha pasado a tener una contribución negativa al crecimiento del empleo en el IVTR08.

Indicador AML Afi-AGETT

Desde el verano de 2007 no se registraban señales en las previsiones que indicasen una estabilización, al menos en las tasas interanuales de evolución del empleo en España. El segundo trimestre del año es estacionalmente propicio a ello y el Indicador AML Afi-AGETT detecta en esta ocasión la presencia de un suelo cercano al -7,0% para el deterioro interanual del empleo en los últimos meses de dicho segundo trimestre.



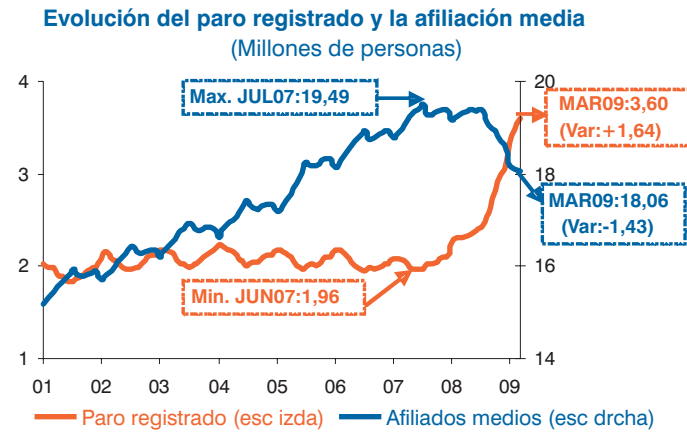
En los diferentes ámbitos de la economía, algunos indicadores están empezando ya a mostrar señales de aterrizaje, aunque todavía a ritmos interanuales intensos. La verdadera buena noticia sería que se confirmase una reversión de la tendencia y que no coincidiese con la ocurrencia de meros ajustes estacionales superpuestos a un ciclo muy adverso y que ocultasen, a su vez, un estancamiento duradero.



Los desarrollos en esta primera parte del año se traducen en que la estimación que avanzamos para la EPA del ITR09 se sitúe en un ritmo de deterioro interanual del número de ocupados del -5,6%, lo que sitúa el ajuste del empleo en más de 1,1 millones de efectivos perdidos en un año y 600 mil menos respecto al trimestre precedente.

“La publicación de los datos de marzo de paro registrado y afiliación media no ha deparado sorpresas...”

El ajuste del mercado de trabajo continúa a la vista de los datos publicados de paro registrado y afiliación media del mes de marzo de 2009 y sitúa, por ahora, la duración del deterioro laboral en veinte meses. El saldo que ha dejado es muy negativo, con un aumento de 1,64 millones de parados y una disminución de 1,43 millones de afiliados.



Fuente: INSS y SPEE

El número de parados registrados se ha incrementado en marzo de 2009 en relación al mes anterior en 123.500 personas, lo que sitúa el agregado por encima de los 3,6 millones (1,3 millones más que hace un año).

La caída de la afiliación en marzo ha alcanzado los 54.400 puestos de trabajo respecto al mes precedente, una disminución inferior a la observada en los primeros meses del año debido a efectos estacionales y que deja un saldo de 1,3 millones de empleos netos perdidos respecto a marzo de 2008 (-6,5% en tasa interanual).

En efecto, corregidos los efectos estacionales, el paro se habría incrementado en marzo en relación al mes anterior en 158 mil personas y la disminución de la afiliación se habría situado en las 136 mil personas, si bien esta corrección no afecta a las variaciones interanuales.

“...y completa un primer trimestre en 2009 de intenso deterioro en el mercado laboral español”.

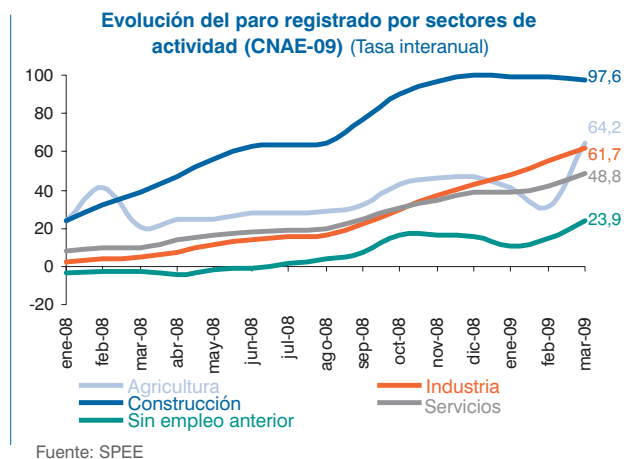
La magnitud del ajuste en el mercado laboral queda constatada en la comparativa trimestral: en el ITR09 el aumento del paro ha sido de 470 mil personas frente a las 170 mil personas en que repuntó durante el ITR08. Asimismo, la caída de la afiliación en el ITR09 supera los 470 mil puestos de trabajo, lo que sitúa el volumen en marzo en los 18,06 millones de afiliados medios.

“En marzo de 2009, todos los sectores de actividad han tenido una contribución positiva al incremento interanual del paro registrado...”

En los primeros meses de 2009 se observa una estabilización del crecimiento interanual del paro en la construcción y se intensifica el aumento del número de parados en el resto de sectores de actividad, así como en el colectivo de parados sin empleo anterior.

“...y la industria se mantiene como segundo sector con mayor crecimiento después de la construcción”.

Aunque la construcción sigue registrando el mayor crecimiento interanual del paro en marzo de 2009 (un 97,6%, lo que sitúa su aportación al volumen total de parados en el 20,1%), la industria registra por quinto mes consecutivo crecimientos superiores a los servicios y se mantiene como segundo sector con mayor aumento del paro (un 61,7% en tasa interanual y con un peso del 13,6%). El paro en los servicios también se ha intensificado en marzo hasta alcanzar un aumento del 48,8%. Este sector continúa siendo el que más aporta al volumen de paro, con una contribución del 57,6% en marzo de 2009.



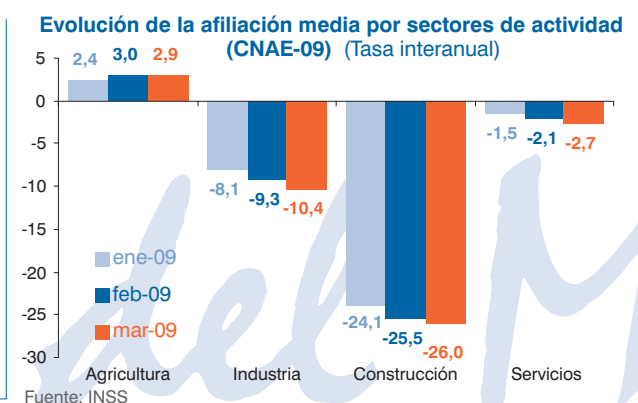
Fuente: SPEE

“También la industria y la construcción dominan el deterioro de la afiliación en el ITR09”.

En términos de afiliación media, todos los sectores de actividad, excepto la agricultura, presentan en marzo de 2009 crecimientos negativos en relación al año anterior.

La construcción y la industria registran las mayores caídas interanuales. Dentro de esta última, la industria manufacturera ha destruido el 98% de los 283 mil empleos netos perdidos por el sector en su conjunto en el último año.

El deterioro en el sector servicios es menos intenso (un -2,7% en tasa interanual), siendo el que mayor aportación tiene en la afiliación total: concentra 7 de cada 10 afiliados en marzo.



Fuente: INSS

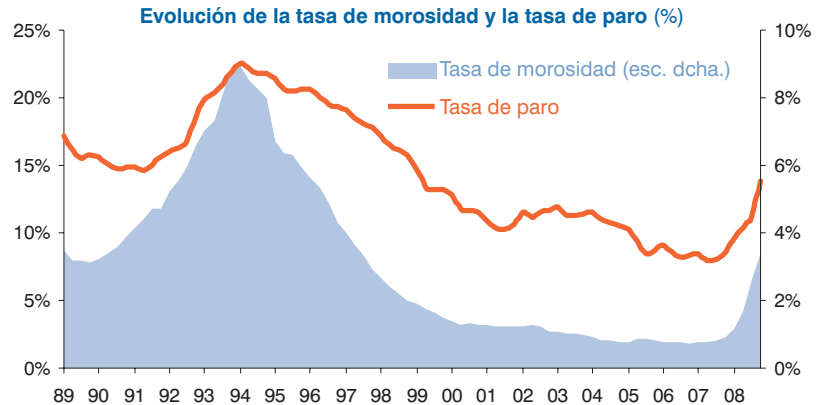
“Cada vez son mayores las dificultades para hacer frente al pago de los créditos contraídos,...

La tasa de morosidad en las entidades de crédito presenta desde principios de 2007 una tendencia alcista y se ha situado en enero de 2008 en el 3,87%, el nivel más alto desde mediados de 1997.

Como se muestra en el gráfico, la evolución de esta variable está muy relacionada con la situación del mercado laboral, expresada a través de su tasa de paro.

“...un resultado que está muy relacionado con el entorno recesivo y el deterioro del mercado laboral”.

Es previsible, viendo la evolución del anterior ciclo recesivo 92-94, que la **tasa de morosidad continúe aumentando en los próximos trimestres, ya que esperamos incrementos de la tasa de paro a lo largo de todo el año 2009. En el ITR09, la tasa de paro podría situarse en el 17% (desde el 13,9% del IVTR08).**



Fuente: Banco de España y EPA (INE)

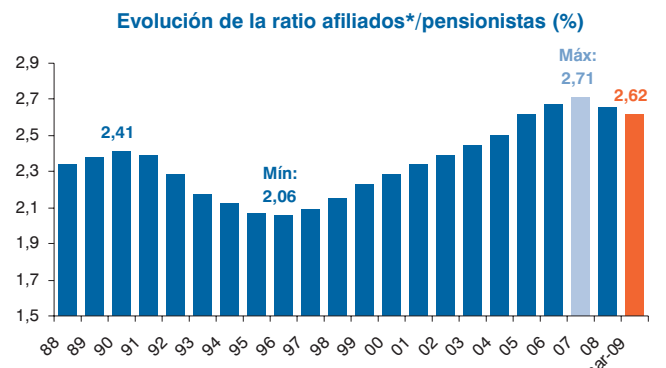
“En estos momentos, la ratio afiliados/pensionistas ha descendido hasta los niveles de 2005...”

La base de afiliación, con poco más de 18 millones de efectivos ocupados, es hoy considerablemente mayor que en 1996, año récord de baja ratio entre afiliados y pensionistas, cuando el número de afiliados (incluyendo a los parados que pagan cotizaciones) era de 13,7 millones (diciembre). Cuando esta ratio se aproxima a 2,3 afiliados por pensionista, las fórmulas de cálculo de los ingresos por cotizaciones y los gastos por pensiones existentes en la actualidad hacen que el balance de estas magnitudes roce el déficit.

Con la fuerte caída de la afiliación que se registra en estos momentos y el avance regular del número de pensiones, a razón de unas 130 mil al año, es esperable que el superávit del que la Seguridad Social ha disfrutado en todos estos años disminuya apreciablemente en 2009.

“...y seguirá haciéndolo en el horizonte discernible”.

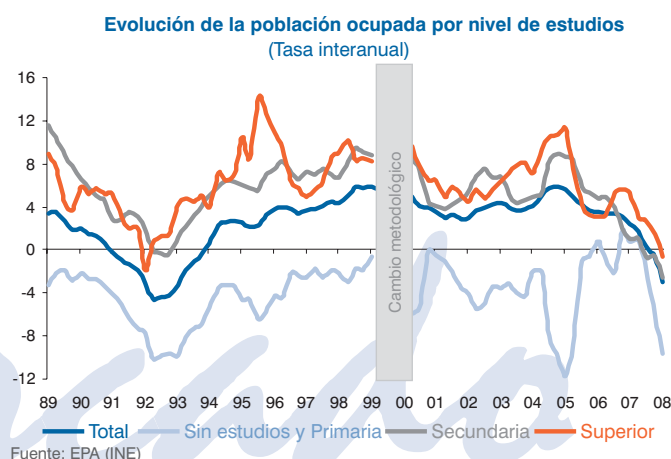
No es evidente en estos momentos que el superávit de la Seguridad Social se transforme en un déficit a finales de 2009, pero esta circunstancia podría darse en 2010 incluso si el número de afiliados se estabiliza en ese año dado el aumento continuo del número de pensionistas.



* Suma de afiliados ocupados y en desempleo
Fuente: INSS

“En el IVTR08 la destrucción de empleo afecta a todos los colectivos según su nivel de estudios,...”

El comportamiento de la población ocupada por nivel de estudios no ha deparado sorpresas, al constatar que son los trabajadores con menor cualificación los que empezaron a perder sus empleos (en el IITR08) con mayor intensidad que el resto (en el IVTR08 registran una caída del -9,6% en tasa interanual).



Fuente: EPA (INE)

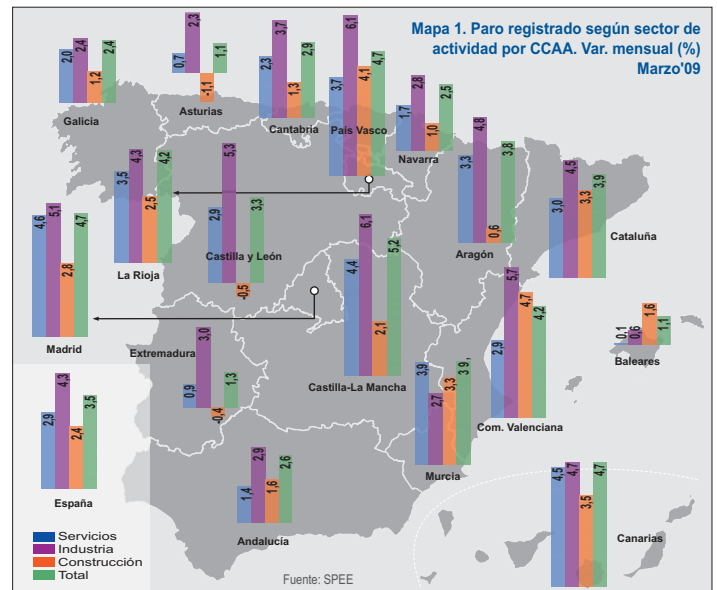
“...aunque el deterioro es mayor entre los trabajadores con menor cualificación”.

Sin embargo, en el último trimestre de 2008 todos los colectivos según su nivel de estudios están contribuyendo al descenso del empleo, incluso los que presentan un nivel de educación superior. Este colectivo representa el 34,1% de la población ocupada en el IVTR08 y ha registrado un descenso del -0,7% en relación al mismo trimestre del año anterior. En el último ciclo recesivo, este grupo solamente presentó un trimestre de caída del empleo (el IVTR92 con un -1,9%), algo que no parece que se vaya a producir en el ciclo actual a la vista de la tendencia que mantiene la serie (desde el IITR07 acumula una caída de más de 6 puntos porcentuales).

“La industria ha liderado el aumento del paro en marzo en la mayoría de las CCAA”.

El paro registrado ha aumentado en todas las CCAA en marzo de 2009, con mayor intensidad en Castilla-La Mancha y la Comunidad de Madrid, que han registrado un incremento del 5,2% y 4,7%, respectivamente, en relación al mes precedente, por encima del 3,5% alcanzado en el conjunto de España. Asturias y Baleares han sido las que menos han aumentado el paro registrado en marzo, con un incremento del 1,1% en tasa mensual.

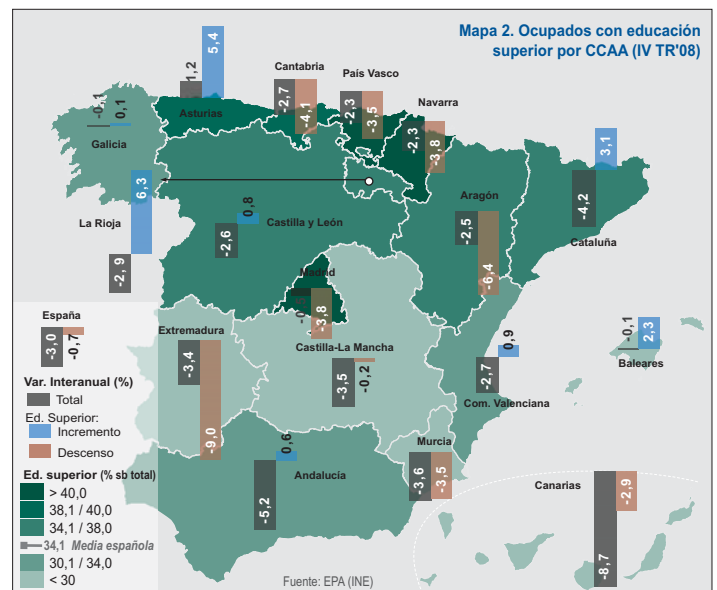
En la mayoría de las comunidades la industria ha liderado el aumento del paro en marzo de 2009 respecto al mes precedente, superando en intensidad a la construcción. Destaca el descenso en el número de parados del sector de la construcción en Asturias y Castilla y León, que contrasta con el fuerte crecimiento registrado en la Comunidad Valenciana y el País Vasco. En Baleares la construcción ha sido el sector con mayor aumento del paro en marzo, aunque sigue siendo el sector servicios el que concentra mayor número de parados (un 69% del total).



“Se observan importantes diferencias en la evolución de la población ocupada con educación superior por CCAA”.

La población ocupada con educación superior ha ido ganando peso en el agregado de forma continuada, alcanzando en el IVTR08 una cuota del 34,1% del total (en el IVTR00 representaba el 28,2%, último dato comparable por cambio metodológico). Esta participación es muy superior en el País Vasco, donde se sitúa en el 48,5% del total del empleo. También es elevada en Madrid y Navarra, donde supera el 40%. Sin embargo, el porcentaje de empleo cualificado es muy inferior a la media española en Baleares, Castilla-La Mancha y Extremadura, donde se sitúa por debajo del 27%.

La evolución de la población ocupada con educación superior por CCAA presenta importantes diferencias. En el IVTR08, el empleo cualificado en Extremadura, Aragón y Cantabria registra caídas superiores al agregado, mientras en Asturias mantiene un ritmo de crecimiento elevado, lo que ha contribuido al incremento del total. También La Rioja y Cataluña presentan elevados crecimientos interanuales de la población ocupada con educación superior (un 6,3% y 3,1%, respectivamente), que, sin embargo, no han evitado que la ocupación total se haya reducido.



DESTACADO DEL MES

Ideas frente a la crisis

La situación actual de nuestro mercado de trabajo muestra una situación desoladora. No somos capaces de contener la sangría de trabajadores que día a día recalcan en el desempleo y tampoco, que es aún más preocupante, podemos garantizarles que volverán al mercado de trabajo que ahora abandonan, en un tiempo breve. De ahí la perentoriedad de una reforma laboral de gran calado. Desde nuestro saber hacer, como abogados laboristas, ofrecemos unas breves ideas con el fin de suscitar un debate que entendemos necesario y urgente. En primer término urge introducir medidas fiscales que ayuden a las PYMES, sofocadas por la falta de crédito. A su vez deben fomentarse políticas de contratación que durante un tiempo determinado sean mucho más flexibles. También debería potenciarse el papel de las ETT's como agentes privados de empleo. Por otra parte es preciso fomentar, mediante cambios normativos, la contratación a tiempo parcial. Atemperar, también durante un tiempo, las condiciones salariales y otras medidas que estén motivadas por la idea de que si es preciso gastar e idear, se gaste e idee algo que efectivamente frene los despidos y anime a contratar.

FORELAB (Foro español de laboristas)