

# Avance del Mercado Laboral

## Presentación

Un inicio del año en curso, por desgracia, sin sorpresas en lo que se refiere a la evolución del mercado de trabajo español es lo que caracteriza esta entrega del Boletín AML. Si bien parece afirmarse una estabilización en el nivel de ocupados, a tenor de las previsiones basadas en el Indicador AML Afi-AGETT, el saldo de desempleados sigue aumentando. No hay apenas características del mercado de trabajo que los datos de paro registrado y afiliación a la Seguridad Social dejen de afectar negativamente.

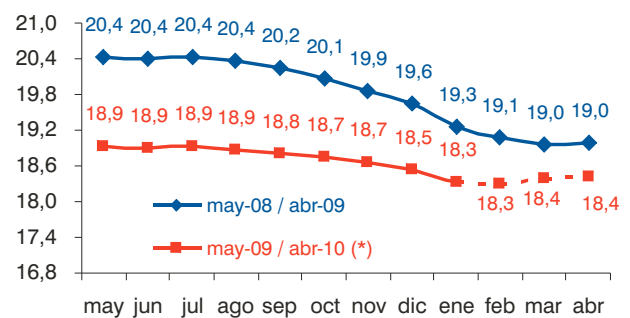
## Puntos relevantes

- **El Indicador AML Afi-AGETT lleva a prever una estabilización en la caída del empleo a finales del trimestre en curso**, algo por encima de los 18,3 millones de ocupados.
- **El ritmo interanual de caída del empleo en ese momento se situará en el 3%**, bastante menos malo que los que se observaban hace apenas dos meses.
- **Así, el desempleo podría llegar a los 4,5 millones de efectivos en el ITR10**, llevando la tasa de paro hasta el 19,7%, sin que pueda preverse su evolución futura, críticamente dependiente del saldo entre creación de empleo y evolución de la población activa.
- **Los datos de enero sugieren precisamente una fuerte caída de la población activa**, que se debe fundamentalmente al “efecto desánimo” entre los jóvenes, los varones y los extranjeros. Estos últimos no retornan a sus países de origen en el IVTR09.
- **En un contexto en el que los estímulos son necesarios (aunque no cualquier estímulo) el Plan de Austeridad del Gobierno, exigente, pero de muy difícil realización, plantea un severo dilema.** De entrada, los recortes del gasto planteados contrarrestan con creces los efectos esperados del Fondo Estatal para el Empleo y la Sostenibilidad Local comentados en el anterior número del Boletín AML.
- **Dicho Plan de Austeridad plantea una tasa de paro del 15,5% en 2013**, mientras que nuestras previsiones apuntan a una tasa superior al 19% para ese año. Además, esta crisis afectará severamente a los fundamentos del crecimiento potencial de la economía española, que difícilmente superará el 2% en 2013.
- **La EPA del IVTR09 confirma claramente el deterioro de los flujos laborales en el año recién transcurrido**, llevando la tasa de desempleo al 18,83% e incidiendo en el formidable ajuste de la población activa, una de las incógnitas más relevantes para el curso futuro de este indicador.
- **El ajuste del empleo, en ese último trimestre del año, afectó ya fuertemente al núcleo duro del mercado de trabajo español:** los trabajadores con contrato indefinido a tiempo completo.
- **La destrucción de empleo temporal en España durante la crisis genera el 65% del empleo perdido en la UE-27 de dicha modalidad. También es responsable de cuatro de cada 10 empleos indefinidos perdidos para el conjunto de los 27.**
- **La tasa de temporalidad sigue siendo en España casi el doble de la que se observa en Europa en el III TR09**, al tiempo que, paradójicamente, la tasa de intermediación de las ETTs es una de las menores.

## Indicador AML Afi-AGETT

Los indicadores laborales de enero profundizan la preocupación que suscita un mercado laboral que no acaba de tocar fondo. En estos momentos, se combinan la ansiedad por el enorme desgaste laboral español con la perspectiva de que en breve pueda emerger el esperado suelo a dicho desgaste. **El Indicador AML Afi-AGETT caracteriza el momento actual con una estabilización coyuntural del empleo algo por encima de los 18,3 millones de ocupados a finales del trimestre en curso** o principios del próximo, y con ritmos de deterioro interanuales sensiblemente más atemperados que los registrados a finales del pasado año.

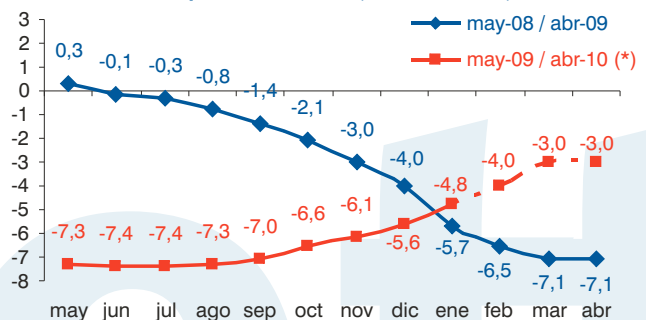
**Evolución de la previsión mensual del número de ocupados del AML (Millones de ocupados)**



Fuente: Afi, (\*) feb-10 / abr-10: previsión

**Ello dejaría un saldo de más parados en el ITR10 que podría oscilar alrededor de los 4,5 millones** en función de lo que haga la población activa, **lo que representa una tasa de paro del 19,7% en dicho trimestre.**

**Evolución de la previsión mensual del número de ocupados del AML (Tasa interanual)**



Fuente: Afi, (\*) feb-10 / abr-10: previsión

**Los datos de los próximos meses nos darán las claves sobre cuán sólido es el suelo que detectamos en estos momentos.** Otra cosa es la reducción del enorme colectivo de desempleados que, a pesar de dicho suelo, va a seguir acumulándose a nada que se invierta el “efecto desánimo”, mientras la creación de empleo no sea significativa.

“Los datos de paro registrado y afiliación del mes de enero de 2010 revelan que la crisis sigue golpeando al mercado laboral español,…”

Enero es un mes estacionalmente desfavorable para el mercado de trabajo y este factor estacional unido al recesivo, todavía pujante en el momento actual, se ve reflejado en los malos resultados ofrecidos por los indicadores laborales del mes de enero de 2010.

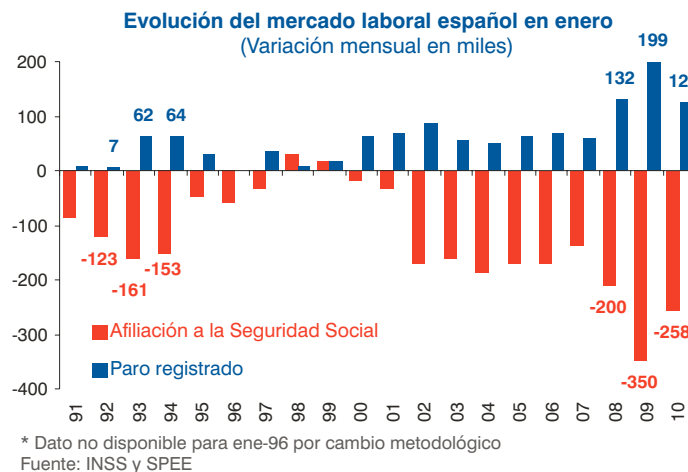
“... aunque se está corrigiendo la magnitud de las variaciones, tanto en términos absolutos como relativos”.



Aunque prosigue el ajuste laboral, la evolución de los indicadores es cada vez más moderada: el paro ha aumentado en enero en 125 mil efectivos respecto al mes precedente (+21,7% en tasa interanual) y la afiliación ha disminuido en 258 mil personas en el mismo periodo (-3,5% en tasa interanual, en línea con las previsiones del AML para este mes).

El grueso del ajuste se ha dado en el sector servicios, como consecuencia de la finalización de la campaña de Navidad. Por colectivos, **las mujeres se han visto más afectadas por el aumento del paro**, con 77.219 efectivos adicionales en el registro, frente a los 47.671 registros adicionales masculinos. **Una de las referencias de esta crisis, el que las mujeres estaban sufriendo menos el paro, se ve, por lo tanto, afectada.**

“La discrepancia que existe entre el aumento del paro registrado y la caída de la afiliación, muy importante en este mes de enero, implica un descenso apreciable en la población activa”.



La fuerte contracción de la población activa continúa en este arranque del año mitigando el aumento del desempleo, pero los datos de afiliación muestran todavía una intensa destrucción de puestos de trabajo que mes a mes sigue afectando a las ramas de actividad más relevantes de nuestra economía: construcción (67.800 afiliados menos), comercio, servicios a empresas (administrativos y auxiliares), turismo, etc.

Este trimestre en el que estamos será decisivo para confirmar si la estacionalidad es el principal factor que afecta a los datos coyunturales o si, por el contrario, la desconfianza de los hogares y las restricciones de crédito siguen atenazando las posibilidades de crecimiento de nuestra economía, así como el efecto de las nuevas medidas anticrisis, que tardarán todavía en surtir un impacto pleno.

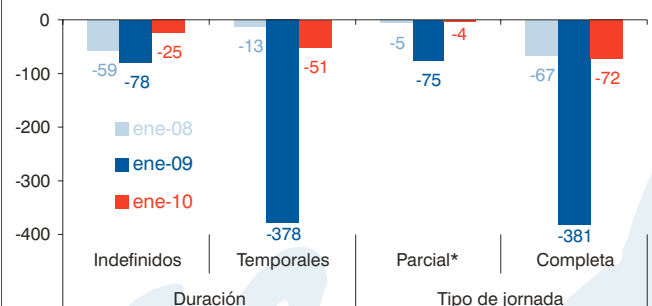
“Tampoco enero ha sido un buen mes para la contratación, que desciende de manera relevante...”

La contratación en enero desciende en 87 mil contratos debido a la estacionalidad propia del mes y sitúa de nuevo la tasa interanual en niveles negativos (-6,7%).

“..., sobre todo la indefinida y la jornada a tiempo completo”.

Desciende de manera relevante la contratación indefinida, con una caída interanual de 25 mil contratos (un -20,6%), y la de jornada completa, con 72 mil contratos menos respecto a enero de 2009 (un -8,3%). Lo que nos está indicando este resultado es que **ante el ajuste de actividad que se está produciendo en muchas empresas, éstas prefieren contratar a tiempo parcial, lo que representa en enero el 24,4% del total de contratos, el peso más alto en un mes de enero desde 1995 (último dato disponible).**

**Evolución de la contratación por duración y tipo de jornada (Var. absoluta interanual; Miles)**



\* Incluye fijos discontinuos

Fuente: SPEE

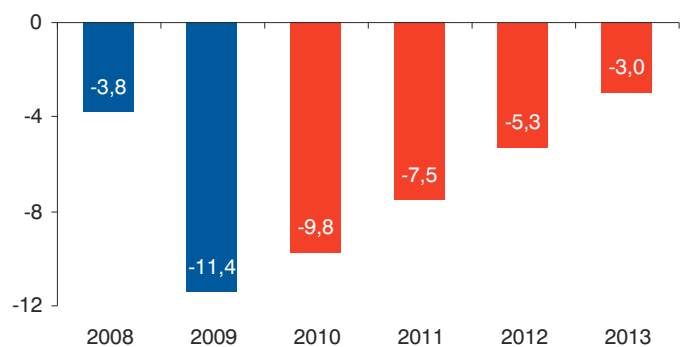
## “El Plan de Austeridad del Gobierno es muy exigente y difícil de cumplir...”

El mercado de trabajo se encuentra en un contexto recesivo que los datos de afiliación y paro registrado del mes de enero, como se ha visto, no han despejado en absoluto este panorama. Las tasas de variación interanual de los indicadores del mercado de trabajo son mes a mes menos negativas, pero las cifras absolutas de empleo siguen cayendo mientras las del paro siguen aumentando. **Parece cuestión de pocos meses, si nos atenemos a las previsiones del Indicador AML Afi-AGETT, que el empleo alcance una estabilización coyuntural, pero no es tan evidente que el paro alcance un techo si la población activa deja de contenerse como hasta ahora. La gran cuestión, sin embargo, es cuándo empezaremos a absorber el enorme pool de desempleados mediante la creación sostenida de empleo.**

En este contexto, y con el déficit público en el 11,4% del PIB en 2009, el Gobierno ha presentado su **Plan de Austeridad** a la Unión Europea. Este plan **consiste en reducir el gasto público en 45,2 millardos de euros entre 2010 y 2013**. Junto a esta reducción del gasto público, **se cuenta con un aumento dos veces mayor de los ingresos para que el déficit en 2013 vuelva al 3% del PIB.**

Si reducir los gastos públicos en casi 50 millardos se revela complicado, mucho más será aumentar los ingresos en 100 millardos. Para lograr estos objetivos, **las medidas fiscales adoptadas el año pasado** (subida del IVA en julio de 2010, eliminación de los 400 euros y aumento de la tributación del capital) **son manifiestamente insuficientes.**

Déficit público (% del PIB). Previsiones del Gobierno 2010-13



Fuente: Afi a partir de Ministerio de Economía

## “...tanto porque el Cuadro Macroeconómico en el que se basa es poco verosímil en materia de crecimiento del PIB, creación de empleo y recaudación impositiva...”

El Cuadro Macroeconómico enviado a Bruselas contempla crecimientos del PIB del 1,8% en 2011 y de alrededor del 3% en los dos años siguientes. **El Gobierno confía en que este crecimiento del PIB en el periodo 2011-2013 aporte el necesario aumento de ingresos.** Asimismo, estas previsiones situarían **la tasa de desempleo al 15,5% en 2013.**

Nuestra economía no tendrá en los próximos años un crecimiento potencial tan elevado como antes de la crisis. Las estimaciones pueden variar al tratarse de previsiones a largo plazo, pero nada apunta a que el crecimiento potencial del PIB se sitúe, al menos hasta 2015, por encima del 2%. **Es muy improbable, pues, que el PIB crezca a los ritmos apuntados por el Ejecutivo.** Por lo tanto, **el empleo tampoco lo hará a los ritmos previstos por el Gobierno** y menos aún si se mantiene una cierta inercia en el crecimiento de la productividad, lo que sería deseable para el cambio de modelo productivo. En definitiva, **la tasa de paro seguirá estando por encima del 19% en 2013.**

| Cuadro Macroeconómico                  | 2009        | 2010        | 2011        | 2012        | 2013        |
|----------------------------------------|-------------|-------------|-------------|-------------|-------------|
| Tasa anual (%)                         |             |             |             |             |             |
| <b>PIB</b>                             | <b>-3,6</b> | <b>-0,3</b> | <b>1,8</b>  | <b>2,9</b>  | <b>3,1</b>  |
| Consumo final                          | -3,4        | 0,2         | 3,3         | 4,9         | 5,2         |
| Formación Bruta de Capital Fijo (FBCF) | -15,7       | -6,5        | 0,3         | 4,2         | 5,9         |
| Demanda interna <sup>(1)</sup>         | -6,4        | -1,4        | 1,4         | 2,6         | 3,0         |
| Demanda externa <sup>(1)</sup>         | 2,8         | 1,1         | 0,4         | 0,3         | 0,1         |
| <b>Empleo (%)</b>                      | <b>-6,8</b> | <b>-2,0</b> | <b>0,6</b>  | <b>1,8</b>  | <b>2,2</b>  |
| <b>Tasa de paro (%)</b>                | <b>18,0</b> | <b>19,0</b> | <b>18,4</b> | <b>17,0</b> | <b>15,5</b> |
| Productividad por ocupado (%)          | 3,2         | 1,6         | 1,1         | 1,0         | 0,9         |

(1) Contribución al PIB

Fuente: Afi a partir de Ministerio de Economía

## “...como porque la reducción del gasto en personal supera la capacidad de la Administración General del Estado (AGE) y el recorte en la inversión contrarresta los efectos esperados del nuevo Fondo Estatal para el Empleo y la Sostenibilidad Local.”

**Respecto a la reducción del gasto público, la partida más importante para lograrlo es la de la masa salarial del conjunto de las AAPP, con una reducción en el periodo de 20 millardos, de la que el Gobierno controla sólo una cuarta parte,** pues el grueso del personal se encuentra en las administraciones autonómicas y locales. **En número de trabajadores, la Administración Pública Estatal sólo controla el 22%, es decir, 583.447 de un total de 2,7 millones de funcionarios** (datos julio 2009) en el conjunto de la Administración Pública.

### Previsión de reducción del gasto del Gobierno para el conjunto de AAPP. Horizonte 2010-2013

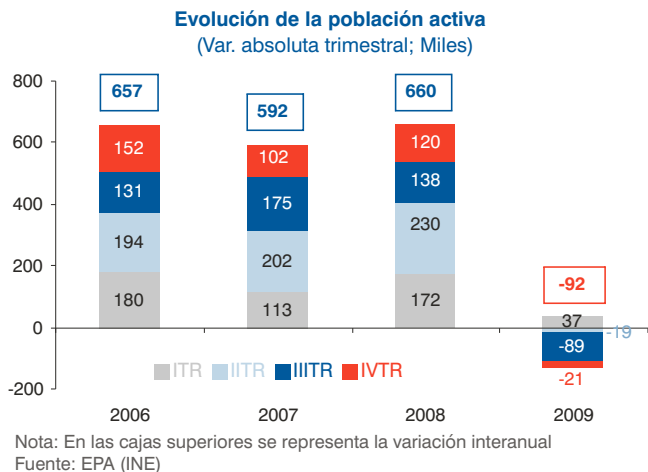
|                                              | % PIB      | Mill. €       |
|----------------------------------------------|------------|---------------|
| <b>Reducción gasto conjunto AAPP</b>         | <b>4,3</b> | <b>45.214</b> |
| Remuneración de asalariados                  | 1,9        | 19.978        |
| Consumos intermedios, transferencias y otros | 1,0        | 10.515        |
| Inversión                                    | 0,9        | 9.463         |
| Subvenciones                                 | 0,5        | 5.257         |

Fuente: Afi a partir de Ministerio de Economía

Otra partida nada despreciable, de la que **se espera reducir unos 9,5 millardos, es la inversión pública. Con esta medida se anula con creces el impacto del Fondo Estatal para el Empleo y la Sostenibilidad Local (FEESL),** cuyo efecto sobre el empleo se estimaba en el anterior número del AML en casi 87 mil empleos de base anual. **En conclusión, este Plan de Austeridad, además de generar dudas en cuanto a las previsiones económicas, no ayuda a la generación de empleo.**

“En el IVTR09 continúa la senda de corrección de la población activa observada desde hace un año,…”.

La población activa continúa replegándose y cae en el IVTR09 en 21 mil personas respecto al trimestre anterior, acumulando una corrección en el conjunto del año 2009 de 92 mil personas que han salido de la actividad laboral (-0,4% en tasa interanual). Este deterioro se observa por primera vez en el mercado laboral español y contrasta con la evolución mantenida por la población activa en los últimos años, que había registrado un crecimiento medio anual en torno a los 650 mil activos.



“... y continuará, al menos, durante todo 2010”.

Sabemos que tal descenso se está dando por causa del “efecto desánimo”. Tal efecto, propio de las épocas de desaceleración económica, se ha producido con cierto retraso en la actual crisis, ya que durante 2008 se observó el efecto contrario, el llamado “efecto del trabajador añadido”, lo que ayudó al incremento de la población activa (que lo hizo en 660 mil personas en total) y contribuyó a intensificar el ritmo de aumento de la tasa de paro.

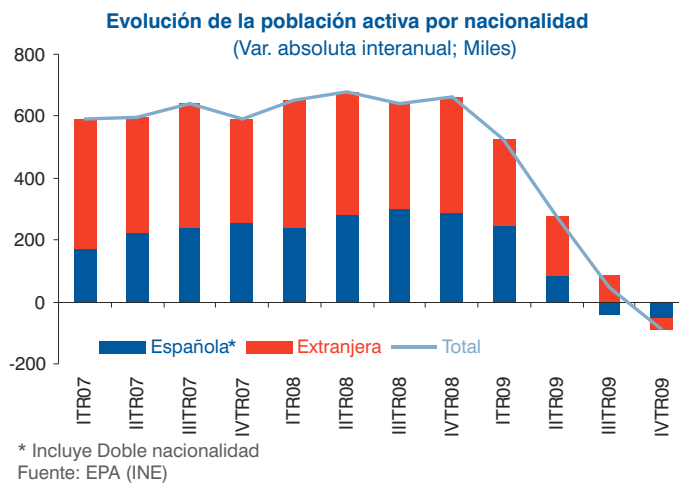
La contracción de la población activa continuará a lo largo de 2010 y con cierta intensidad en el primer semestre, donde podrían registrarse caídas interanuales cercanas al 1%, a tenor de lo que muestran los datos coyunturales de enero.

“Población extranjera, jóvenes y varones son los colectivos que más se desaniman”.

El ajuste de la población activa en el IVTR09 viene explicado por la población extranjera que acumula un descenso de 42.400 personas en el conjunto del año 2009 (-1,2% en tasa interanual). Es la primera vez en la historia que se reduce la población activa extranjera en términos interanuales. Hasta el ITR09 este colectivo se incrementaba de media al año en 400 mil personas, lo que indica su vulnerabilidad ante la actual crisis laboral.

Los activos nacionales presentan tasas interanuales negativas por segundo trimestre consecutivo y acumulan una caída en el conjunto del año cercana a las 50 mil personas (un -0,3% en tasa interanual).

El efecto desánimo se intensifica en los jóvenes y varones, que acumulan unas caídas de 260 mil y 200 mil activos, respectivamente, en el último año.

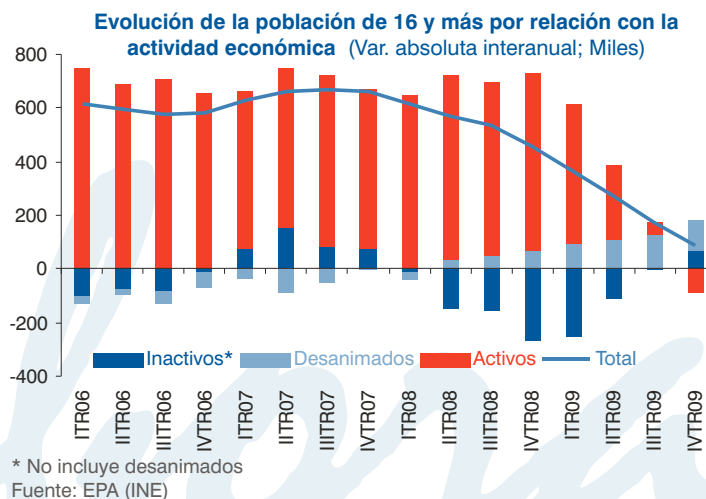


“En el IVTR09 la reducción de la población activa no se ha traducido en un retorno de la población extranjera a sus países de origen,…”

A pesar del descenso de la población activa en el IVTR09, la población de 16 y más años ha aumentado en 87 mil personas en el último año (+0,2% en tasa interanual), a pesar de que ha moderado su crecimiento debido a la fuerte ralentización en la entrada de nuevos inmigrantes al mercado laboral. No obstante, no se está produciendo todavía un retorno hacia sus países de origen. Este aumento de la población de 16 y más años depende de la evolución de los activos y los inactivos. Mientras el número de activos ha disminuido, el de inactivos ha aumentado de forma apreciable.

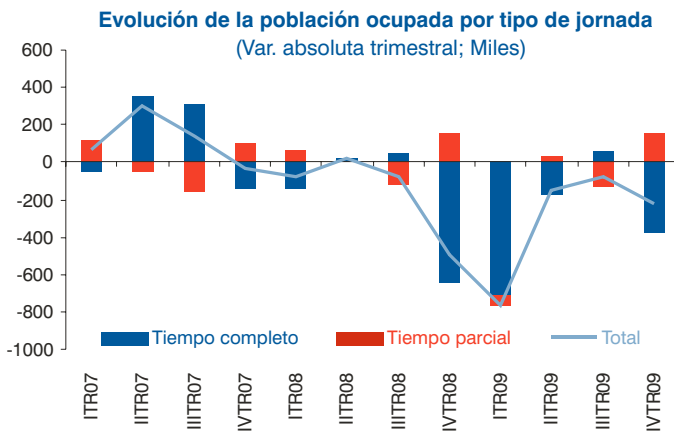
“... sino, más bien, un tránsito de la actividad a la inactividad motivado por el “efecto desánimo”.

Seis de cada diez nuevos inactivos en el último año son desanimados. El 40% de la población de 16 y más años son inactivos, pero el aumento de la inactividad por el efecto desánimo tiene importantes implicaciones desde el punto de vista económico, ya que además de representar una pérdida de cualificación y habilidades para la población que está dentro de este colectivo, favorece el aumento de la economía sumergida.



“El grueso del ajuste del empleo en el IVTR09 cae en los trabajadores a tiempo completo, ...”

La ocupación en el IVTR09 cae en 224 mil personas respecto al trimestre precedente (-6,1% en tasa interanual), un descenso que resulta todavía muy elevado si tenemos en cuenta que el saldo de destrucción de empleo en la crisis actual alcanza los 1,86 millones de efectivos, de los cuales 1,2 millones se han perdido en el último año. Entre la finalización del impulso del Plan E y el hecho de que el factor recesivo sigue pesando en las expectativas de los hogares, en un trimestre estacionalmente desfavorable, el número total de ocupados dejará atrás la marca de los 18,5 millones en el presente trimestre.



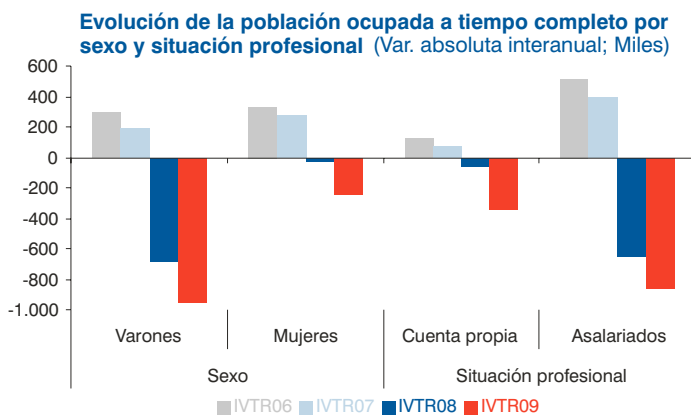
Fuente: EPA (INE)

Todo el empleo destruido en el IVTR09 ha recaído en los trabajadores con jornada a tiempo completo (cae en 379 mil personas respecto al IIITR09, un -6,9% en tasa interanual), mientras el empleo a tiempo parcial ha aumentado en 155 mil efectivos, aunque el balance del año es negativo (-0,3%).

“...lo que ha contribuido al aumento de la tasa de parcialidad, aunque por la mala causa”.

La tasa de parcialidad sube de manera relevante hasta el 13,3%, aunque por la mala causa. Muchos trabajadores aceptan a la fuerza reducciones de jornada si desean mantener algún tipo de empleo. Si sumásemos estos trabajadores parciales involuntarios a los desempleados, la tasa de paro sería mayor que el 19% prácticamente alcanzado al cierre del año 2009.

“Un trimestre más, el descenso del empleo a tiempo completo afecta con severa incidencia a todos los colectivos y a la mayor parte de ramas de actividad, ...”

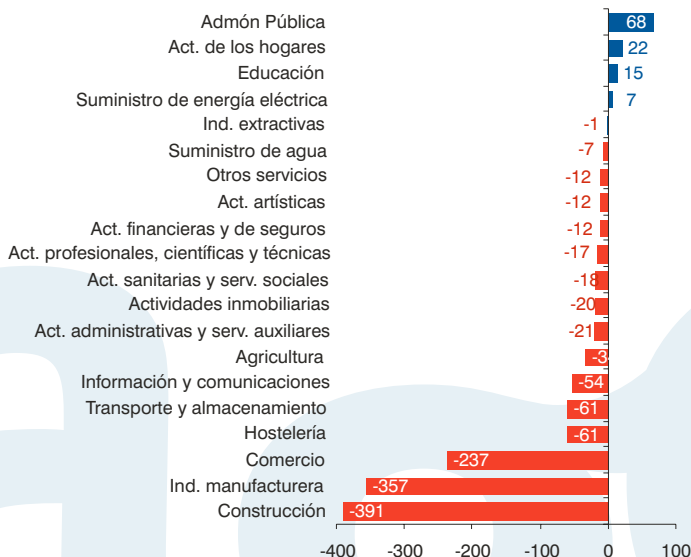


Fuente: EPA (INE)

Todos los colectivos y la mayoría de ramas de actividad registran caídas del empleo a tiempo completo, lo que indica que esta modalidad de empleo está muy expuesta a los efectos de la crisis, especialmente si viene de la mano de contratos temporales. En el mejor de los casos, los trabajadores aceptan reducciones de jornada para mantener su empleo ante la perspectiva del desempleo. Es la alternativa menos mala frente a la pérdida del empleo, pero resta poder adquisitivo a los hogares y, por tanto, tiene un efecto también negativo en su consumo y, por ende, en la actividad económica.

“... aunque con especial intensidad a los asalariados, varones, menores de 24 años, de construcción e industria”.

**Población ocupada a tiempo completo por ramas de actividad (CNAE-09). IVTR09**  
(Var. absoluta interanual; Miles)



Fuente: EPA (INE)

El descenso del empleo a tiempo completo no se está dando con la misma intensidad en todos los colectivos y ramas de actividad. El ajuste está siendo especialmente fuerte en los varones, cuyo número se ha reducido en los últimos dos años en 1,64 millones de efectivos (el 86% de todo el ajuste de este tipo de empleo). Asimismo, los trabajadores asalariados han tenido un descenso muy significativo y acumulan una destrucción de 1,5 millones de empleos en los dos últimos años. No menos importante es la caída de los trabajadores por cuenta propia, cuya tasa interanual supera la alcanzada por el colectivo de asalariados en el IVTR09 (un -10,9% frente al -6,0%, respectivamente). Por edades, los jóvenes son los más perjudicados por el ajuste del empleo a tiempo completo, con tasas interanuales que superan el -25% en el IVTR09.

Finalmente, por ramas de actividad las más afectadas por el ajuste del empleo a tiempo completo en el último año son construcción e industria manufacturera (aportan el 62% de la caída interanual del empleo a tiempo completo), y son pocas las que han creado empleo, entre ellas administración pública y actividades de los hogares.

## “España sigue siendo el país europeo con mayor tasa de temporalidad...”

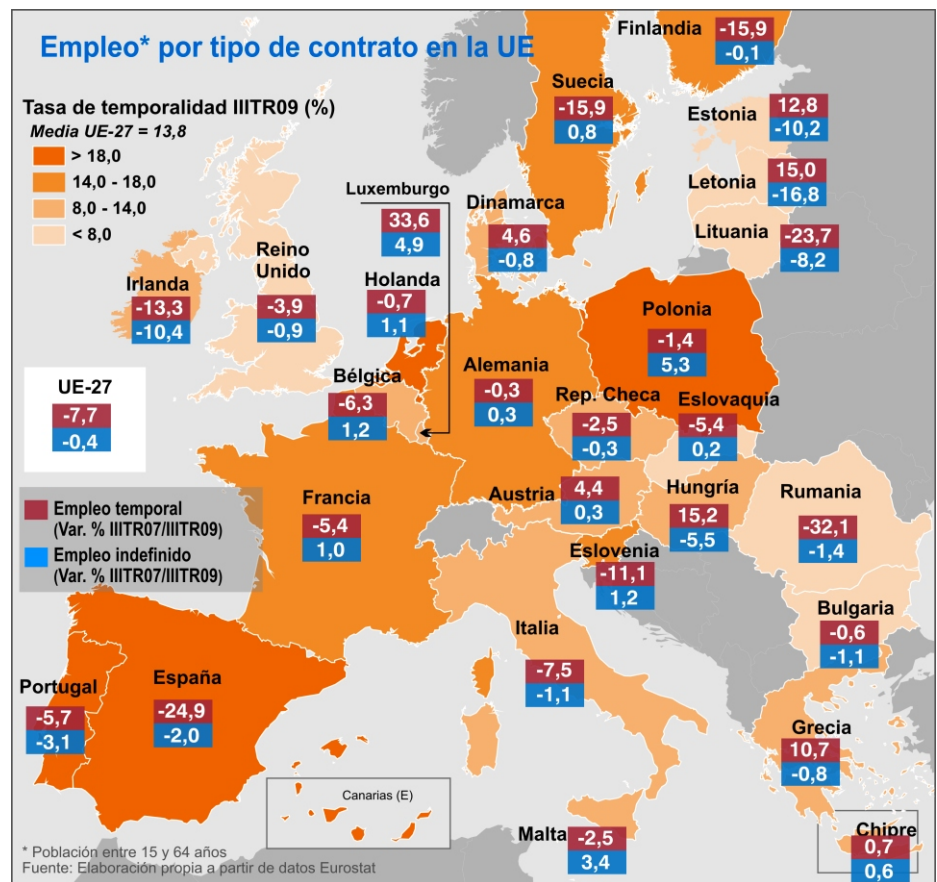
El desplome del mercado de trabajo español (caída interanual del 7,3% en el III TR09, última fecha disponible en Eurostat) es uno de los más duros de la UE-27 y el más severo, con diferencia, de las grandes economías europeas. Italia, la segunda gran economía que pierde empleo, lo ha hecho a un ritmo interanual del 2,2% (en el III TR09), mientras que Alemania ha registrado caídas del 1,7%. Esta evolución se ha cebado especialmente en el empleo temporal, cuya tasa respecto al total de empleo es en España más elevada que en ningún otro país de la Unión Europea.

“... y es responsable del 65% del empleo temporal destruido en la UE-27 entre III TR07 y III TR09 y el 39% del empleo indefinido destruido en el mismo periodo”.

El mercado de trabajo español soportaba una tasa de temporalidad cercana al 35% poco antes de iniciarse la presente crisis. Dicha tasa ha descendido casi diez puntos porcentuales desde entonces. En el III TR09 se situaba en el 25,9%, todavía 12 puntos porcentuales por encima de la europea, lo que mantiene a España como el país europeo con mayor tasa de temporalidad. Paradójicamente, la intermediación realizada por las ETTs en España es muy inferior a la que realizan sus equivalentes europeas.

El fenómeno de la temporalidad ilustra muy elocuentemente cuán distanciado se encuentra el mercado de trabajo español de los estándares de las grandes economías europeas, entre las que prevalecen, por cierto, modelos laborales bien dispares, pero que tienen en común una eficiencia de la que no parece gozar el mercado de trabajo español.

Entre el III TR07 y el III TR09 se han destruido en la UE-27 más de 2 millones de empleos temporales y cerca de 760 mil empleos indefinidos. España es el país que más ha contribuido a este descenso: es responsable de la pérdida del 65% del empleo temporal y del 39% del indefinido. Ello ha reducido la aportación de España en el empleo total de la UE-27, que ha pasado del 9,3% en el III TR07 al 8,6% en el III TR09, un resultado que es muy ilustrativo del mayor ajuste que se está produciendo en el mercado laboral español en comparación con el resto de economías europeas.



## DESTACADO DEL MES

### ¿Cuándo tendremos una verdadera reforma laboral?

**Necesitamos cambiar radicalmente los fundamentos y la operativa del mercado de trabajo si queremos crear empleo en el futuro y que éste sea más estable.** Tenemos que alcanzar una economía más competitiva y más productiva si queremos que el empleo sea de más calidad y los salarios mayores. **La propuesta del Gobierno para el debate en el seno del Diálogo Social** es un excelente marco de reflexión, abierto y estimulante hasta donde permite la corrección política, pero **no es una propuesta de reforma laboral que pueda ponerse en marcha de manera inmediata.** No sabemos todavía dónde hay que concentrar las prioridades, ni cómo lograr que el crucial contraste de puntos de vista patronales y sindicales que se producirá, esperámoslo, en breve, resulte en más empleo para los desempleados. **No tenemos todavía objetivos claros ni calendario de implantación.** No estamos ni siquiera cerca de dar una respuesta a los millones de trabajadores en paro ni a los jóvenes que en los próximos años se incorporarán al mercado de trabajo. **Han pasado ya dos años y medio desde que nuestra tasa de paro se situó en el 8% y año y medio de recesión. Ya va siendo hora de que haya respuestas.**

José A. Herce. Socio-Director de Economía de Afi