

Avance del Mercado Laboral

Presentación

Los servicios públicos de empleo ante el nuevo sistema productivo

La crisis global que estamos atravesando, y que en España se ha traducido en un severo ajuste en el mercado de trabajo, revela la necesidad de avanzar hacia un nuevo modelo económico. Este nuevo modelo deberá ser más sostenible, apoyarse y aprovecharse de manera decidida en las nuevas tecnologías y generar valor añadido.

En este contexto de crisis, se pone especialmente de relieve la importancia de unos Servicios Públicos de Empleo reforzados. De hecho, la mayor parte de los países de la UE, como España, incluyen el refuerzo de estos servicios entre sus medidas para afrontar la actual situación económica.

En España, los Servicios Públicos de Empleo están formados por la red territorial de Servicios de Empleo Autonómicos, con competencia para atender a las personas en desempleo o en mejora de empleo y a las empresas que quieren cubrir vacantes; y la red del Servicio Estatal, competente para gestionar las prestaciones por desempleo.

Hoy es posible y en mi opinión necesario construir y compartir un proyecto común, que tenga visión global e identidad territorial. Para eso contamos con la ayuda de una herramienta valiosa, Internet, que permite actuar en lo global desde lo local, fomentar el autouso para apoyar la colocación, prestar servicios, informar y formar. Red trabaj@ es la denominación que tiene el nuevo portal de los Servicios Públicos de Empleo, que antes de final de año estará disponible.

La mejora continua de los Servicios Públicos nos reta a mejorar la dotación de personal y los espacios de las oficinas. El portal con servicio de autouso nos ha de permitir responder con mayor agilidad a una demanda creciente.

En este contexto de mejora continua de los Servicios Públicos de Empleo, cabe también plantear la regulación de las agencias privadas, como se está haciendo en nuestros países vecinos.

Disponer de unos Servicios de Empleo Públicos homologables a los de otros estados europeos en su estructura, organización y tecnología, no sólo es necesario para afrontar la coyuntura actual, sino muy especialmente para contribuir al cambio de modelo productivo que necesitamos.

En la superación de la crisis, a la que todos estamos convocados y que lograremos con un esfuerzo conjunto, será clave la mejora constante de las competencias profesionales. En el marco del nuevo modelo productivo, deberemos disponer de unas organizaciones preparadas para los cambios y unas personas capaces de irse adaptando permanentemente a lo largo de toda su trayectoria profesional.

Maravillas Rojo. Secretaria General de Empleo

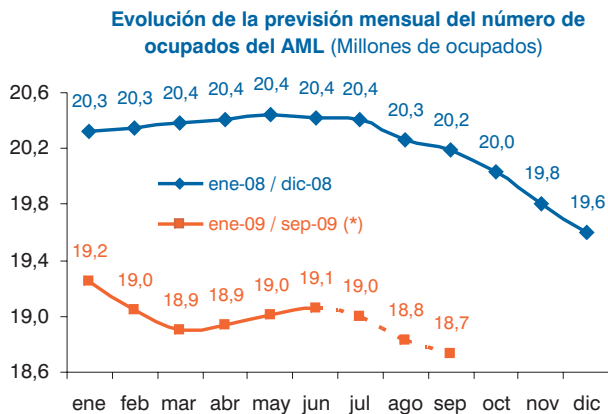
Puntos relevantes

- Los datos de junio llevan **la previsión del Indicador AML Afi-AGETT** a describir una senda más acusada de recuperación estacional del empleo y **progresiva caída en los meses julio-septiembre** cuando el factor estacional deje de compensar el peso del factor recesivo.
 - Del pico de empleo de junio con alrededor de 19,06 millones de ocupados pasaríamos a unos **18,74 millones de empleos en septiembre**.
 - El avance de la **EPA del IITR09** que se desprende de nuestra estimación del empleo mensual se cifra en unos 19 millones de empleos, **64 mil menos que en el ITR09 y 1,42 millones menos que en el IITR08**.
 - Pero el avance de la población activa, más moderado que en el primer trimestre, lleva a anticipar una **tasa de desempleo superior al 18%** en el segundo trimestre del año en curso.
 - **Junio suele ser un mes en el que desciende el paro registrado, aunque no lo hizo en 2008 ni en 1993**. La afiliación también aumenta en junio normalmente, pero esta vez ha caído aunque mucho más moderadamente que en junio de 2008 cuando su descenso fue muy elevado.
 - **En su conjunto, es relativamente una buena realización** que se suma a la del mes de mayo y determina un segundo trimestre en el que el factor recesivo queda arrinconado por la combinación del factor estacional y del factor de estímulo del Plan E.
 - **La afiliación aumenta en el Régimen General (+5.920 efectivos), pero cae en el régimen de autónomos (-5.814)**.
- Las variaciones en los diferentes sectores alternan su signo pero son modestas en general.
- **En el sector de la construcción se ha dado una caída de la afiliación** (-1.782 efectivos) que se descompone en un aumento de la afiliación de asalariados (+2.971) por las obras del FEIL y una disminución de autónomos (-4.759) por la caída de la actividad residencial.
 - **La contracción del empleo autónomo se explica por el mayor incentivo al empleo asalariado que representan las medidas anticrisis y la propia estacionalidad**, después de un aumento inicial del empleo autónomo en los primeros momentos de la crisis, especialmente en la construcción, cuando esta modalidad se veía como un cierto refugio por parte de los asalariados que perdían su empleo.
 - **Por segundo mes consecutivo aumenta el número de contratos en junio** (+150 mil respecto a mayo, con 1,27 millones en total), pero sólo debido a los temporales, algo estrechamente relacionado con las actividades estacionales y las obras transitorias del Plan E.
 - **En todas las CCAA aumenta el número de contratos** en junio, excepto en La Rioja, impulsada por la contratación temporal, ya que la contratación indefinida cae en numerosas regiones.
 - **La afiliación de trabajadores autónomos cae igualmente en todas las CCAA**, excepto en Baleares. La caída es especialmente pronunciada en Cataluña y Madrid.

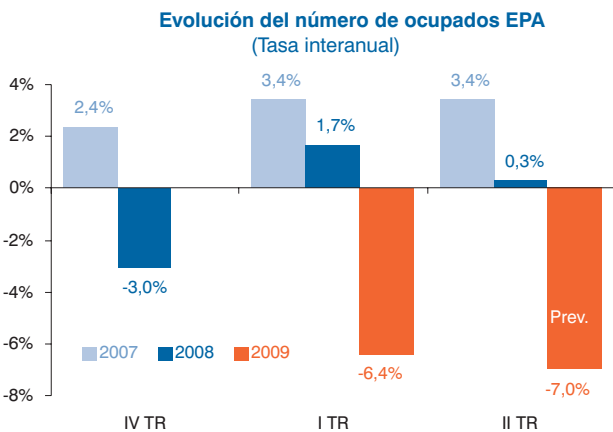
Indicador AML Afi-AGETT

La coyuntura del mercado de trabajo en el IITR09 se está mostrando más favorable de lo que ha sucedido en el primer trimestre. Los datos de junio de afiliación y paro registrado son relativamente buenos, teniendo en cuenta que la tendencia recesiva de la actividad sigue siendo muy fuerte en la economía española, y mejores que los del mes de mayo en paro registrado. Sin duda, **al favorable factor estacional se ha sumado el impulso del Plan E** a la actividad laboral a través de las contrataciones del FEIL, con miles de intervenciones intensivas en mano de obra.

Desde el punto de vista de la previsión del empleo para los próximos meses, la última información aportada por los datos coyunturales agudiza el perfil ya comentado en el AML del mes pasado. **El empleo podría volver a caer a partir de julio al finalizar el periodo de contrataciones veraniegas y producirse los cierres de empresas característicos de la punta vacacional**, pero reforzados por el contexto recesivo aludido.



Fuente: Afi, (*) jul-09 / sep-09: previsión



Fuente: EPA (INE) y previsiones Afi

Por otra parte, la nueva estimación del Indicador AML Afi-AGETT permite avanzar la evolución del empleo que la EPA arrojará dentro de unos días. Así, **prevedemos una caída interanual de la ocupación del 7% en el IITR09, con unos 19 millones de ocupados, unos 64 mil menos que en el ITR09 y 1,42 millones menos que en el IITR08.**

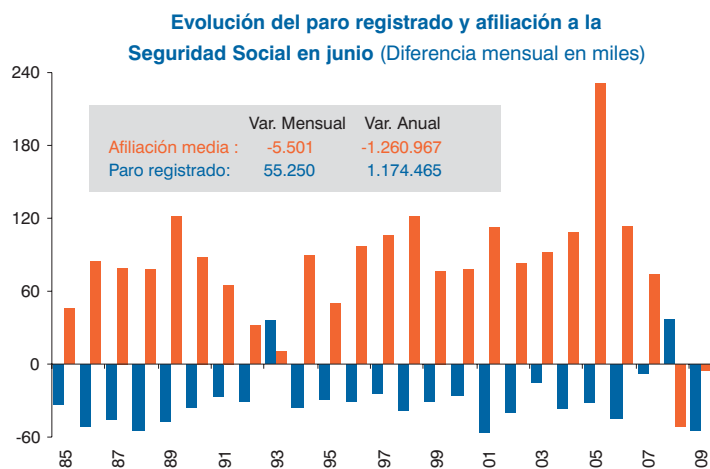
La población activa debería ralentizar su ritmo de aumento por debajo del 2% interanual, por lo que, de forma conjunta, ambos registros determinarían que **la tasa de paro se situase por encima del 18%** en el segundo trimestre del año en curso, superando ya con holgura los cuatro millones de parados EPA (4,01 millones en el ITR09).

El curso de **la población activa tendría que desacelerarse más aún** en la segunda mitad del año, pero la evolución más problemática de la ocupación en este periodo, tal y como se intuye a partir de la previsión a septiembre, llevaría a nuevos aumentos de la tasa de paro y del número de parados hasta finales de año.

“La evolución del mercado laboral español en el segundo trimestre de 2009 hace honor a la reputación estacional favorable de este periodo del año...”

El dato de paro del Servicio Público de Empleo Estatal (SPEE, en adelante) correspondiente al mes de junio de 2009 deja 55.250 parados registrados menos. Frente al mismo periodo del año anterior, cuando la recesión se desplegaba estrepitosamente a la vista de todos (89.500 parados registrados más entre abril y junio de 2008), los datos **de abril hasta junio de 2009 dan pues un respiro, con 40.500 parados registrados menos.**

La afiliación, por su parte, ha tenido un desempeño en junio contrario al del paro registrado. Así como en mayo aumentaba en 69.204 efectivos, **en junio disminuye en 5.501**, situando la afiliación media en este mes un 6,5% por debajo de la del mismo mes del año pasado. **Es la segunda vez que la afiliación cae en un mes de junio, lo que indica que subsisten las dudas sobre la capacidad de nuestra economía para crear empleo en estos momentos.**



* Desde 2001 datos de afiliación media Fuente: SPEE y INSS

“...impulsada, adicionalmente, por las medidas del Gobierno”.

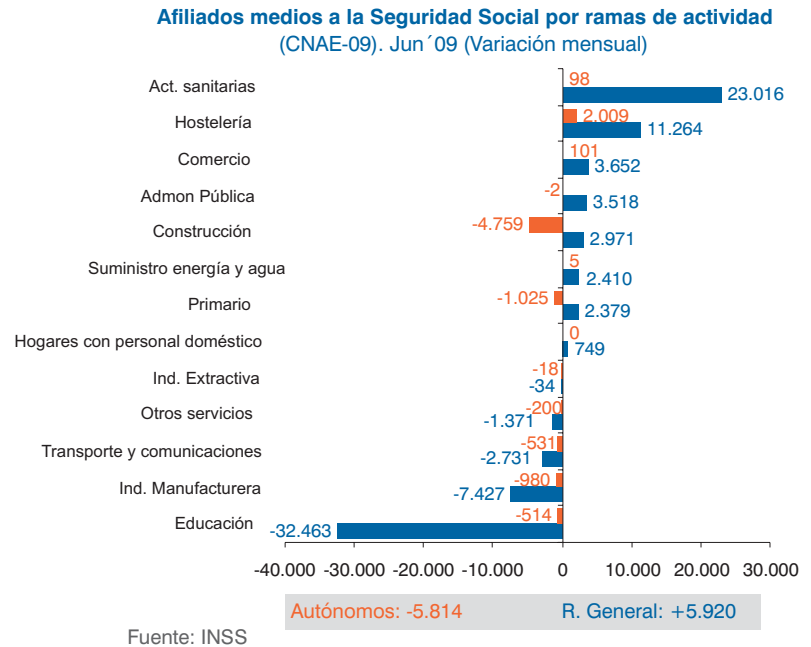
Más que nunca, **el proceso del paro registrado en los próximos meses depende de la intensidad de tres factores: estacionalmente**, julio será el último mes favorable, mientras que las **medidas de impulso** seguirán sosteniendo el empleo durante algunos meses más, aunque no lo aumentarán tanto como en su lanzamiento, y subsisten las dudas sobre si **la recesión** propiamente dicha (fuera de factores estacionales y medidas de impulso) toca fondo.

“La evolución de la afiliación media en junio muestra importantes diferencias por regímenes y ramas de actividad,…”

El descenso de la afiliación media en junio de 2009 se debe principalmente a la disminución del régimen especial de trabajadores autónomos, con 5.814 afiliados menos que en el mes de mayo. Sin embargo, la afiliación del régimen general ha tenido una contribución positiva (5.920 nuevas afiliaciones), aunque no ha podido compensar la caída del resto de regímenes.

El análisis por ramas de actividad muestra importantes diferencias, con tres actividades como principales generadoras de empleo: actividades sanitarias y servicios sociales, hostelería y comercio, todas con un fuerte componente estacional. En el lado opuesto se encuentran las ramas de educación y la industria manufacturera. Las causas de la destrucción de empleo en estas ramas son diferentes, siendo en la primera un efecto estacional por la finalización del curso escolar, mientras que la segunda recoge el efecto recesivo que todavía es muy potente en esta rama.

“...observándose un cierto avance del empleo asalariado a costa del empleo autónomo, sobre todo en el sector de la construcción, principal beneficiario del Plan E que, a pesar de todo, pierde afiliación”.



En la mayoría de ramas, las variaciones en ambos tipos de regímenes presentan el mismo signo y lo que cambia es la intensidad. Sin embargo, en los sectores construcción, primario y administración pública se dan efectos contrarios, lo que podría estar indicando un **travase del empleo autónomo al asalariado, que es especialmente relevante en la construcción, principal beneficiario del Plan E a través del Fondo de Inversión Local.**

“Por segundo mes consecutivo ha aumentado el número de contratos registrados en el SPEE,…”

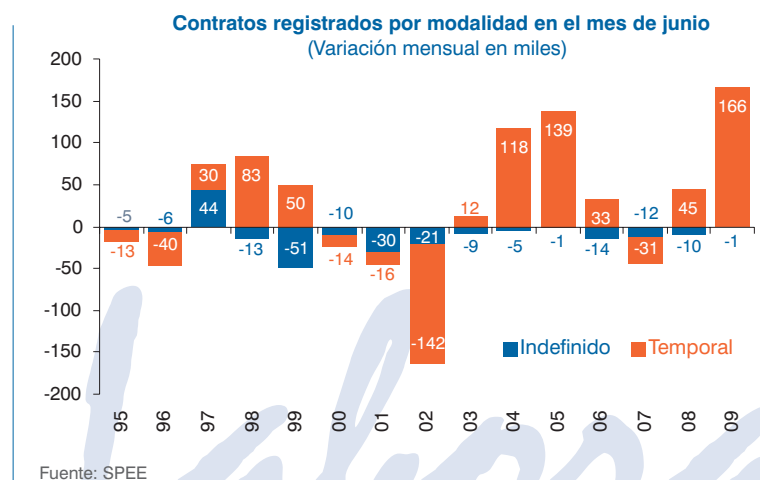
Junio es un mes estacionalmente bueno, en el que el comienzo de la temporada estival tiende a **aumentar las contrataciones**, un resultado que se ha dejado notar **este año con mayor intensidad que en años anteriores**, debido a que las empresas han preferido posponer sus decisiones de contratación (que inician normalmente en el mes de mayo) ante la incertidumbre en el comportamiento de la demanda turística.

Los contratos registrados en el SPEE se han incrementado en 165 mil respecto al mes de mayo, lo que sitúa el volumen total de contratos por encima de los 1,27 millones, el nivel más alto desde octubre de 2008. **El aumento de las contrataciones se debe exclusivamente a la modalidad de contrato temporal**, que ha registrado 166 mil nuevos contratos respecto a mayo de 2009, el mayor aumento registrado en los últimos 15 años en un mes de junio.

“...un resultado esperado por dos factores: el efecto estacional propio del mes y el retraso en las contrataciones de la temporada estival”.

La contratación indefinida continúa por tercer mes consecutivo registrando caídas, si bien en junio es habitual que este tipo de contratación disminuya (en el periodo del que se dispone de datos sólo aumentó en junio de 1997) debido a que los sectores de actividad que demandan nuevas contrataciones en este mes son más proclives a la contratación temporal (hostelería, comercio y actividades sanitarias, estas últimas para cubrir vacantes por vacaciones).

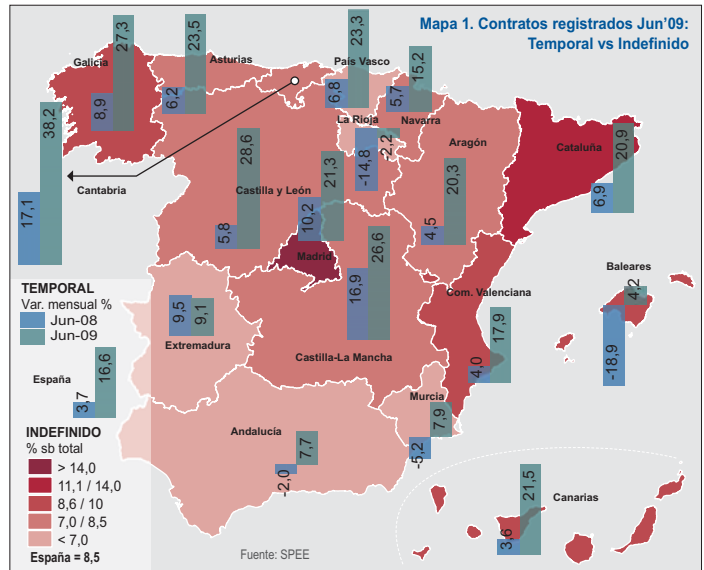
El aumento de la contratación en junio es un resultado positivo aunque sus bases son poco sólidas ya que es necesario, para aumentar la confianza de los hogares, cierta estabilidad laboral. Esto se conseguiría con más contrataciones indefinidas, por ejemplo favoreciendo las conversiones de contratos temporales en indefinidos.



“Aumento generalizado de las contrataciones en junio en todas las CCAA, excepto en La Rioja.”

El factor estacional ha favorecido el aumento de las contrataciones en junio en todas las CCAA, excepto en La Rioja, impulsado por el mayor número de contratos temporales celebrados, mientras que la contratación indefinida ha disminuido en la mayoría de las regiones. La contratación temporal ha sido especialmente intensa en la cornisa cantábrica (especialmente en Cantabria) y en algunas regiones del interior (Castilla y León y Castilla-La Mancha).

En todas las CCAA la evolución en junio de 2009 ha sido mejor a la observada hace un año en ese mismo mes, excepto en Extremadura. Este mejor comportamiento es especialmente relevante en Baleares, Murcia y Andalucía, que en junio de 2008 registraron caídas en la contratación temporal a pesar del fuerte factor estacional que existe en estas regiones, muy dependientes del turismo. La recuperación que se observa en estas regiones es positiva, aunque puede deberse también al retraso con el que se han abierto numerosos establecimientos turísticos por la incertidumbre que vive el sector.

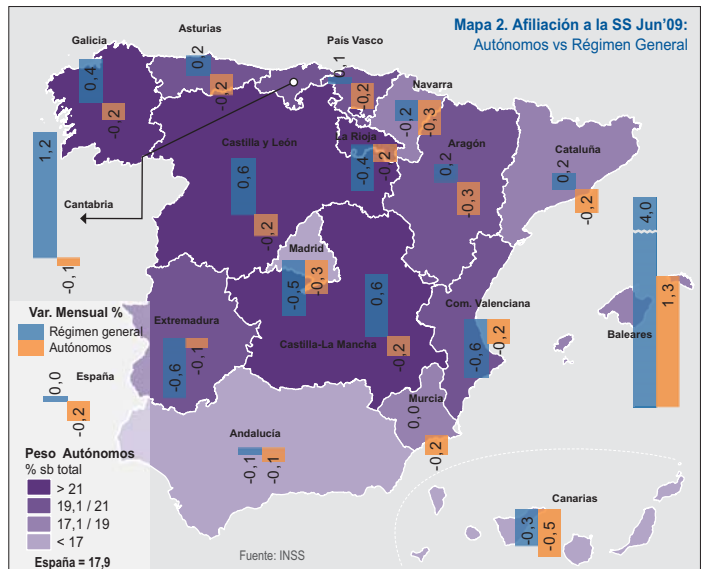


“Descenso de la afiliación al régimen especial de autónomos en todas las CCAA en junio, excepto, en Baleares, y comportamiento divergente en la evolución de la afiliación al régimen general”.

Todas las CCAA han contribuido al descenso de la afiliación al régimen especial de autónomos, excepto Baleares. Cataluña y Madrid son las regiones que más han contribuido a este descenso en términos absolutos (con 2.458 autónomos menos), la mitad de la caída registrada por el agregado.

En cuanto a la evolución de la afiliación al régimen general existe un patrón divergente por CCAA. Destaca el fuerte crecimiento de la afiliación en Baleares (con 13.903 nuevas afiliaciones al régimen general) y a gran distancia Castilla y León y Cataluña con aumentos cercanos a los 4 mil efectivos. Por el contrario, Madrid ha registrado una caída superior a las 13 mil afiliaciones y le sigue C. Valenciana con algo más de 7 mil.

Finalmente se analiza el peso del empleo autónomo por CCAA en junio. Castilla y León y Galicia concentran la mayor cuota de autónomos afiliados a la SS, mientras en el lado opuesto se encuentran Madrid, Canarias y Andalucía.



DESTACADO DEL MES

Oxígeno para una atmósfera laboral enrarecida

Un respiro, de la mano de los datos de coyuntura laboral de junio, que permite eliminar parte del estrés acumulado por el mercado de trabajo por segundo mes consecutivo. **No conviene confiarse**, la atmósfera laboral está enrarecida y todo el oxígeno disponible es poco para cobrar impulso frente a una **segunda mitad del año que, desgraciadamente, parece no continuar la senda de mejora** temporal que hemos constatado en los dos últimos meses. Tanto como por la severa recesión que sufre la economía, **el clima laboral resulta enrarecido por la desconfianza mutua de los agentes sociales e institucionales**. Su incapacidad para ponerse en el lugar del otro y, especialmente, para ponerse en el lugar de los desempleados, sorprende mucho más allá del estupor y la frustración que por sí solos causan los análisis técnicos o la irritación que pueda causar la defensa de los legítimos intereses de cada parte en un contexto tan preocupante. **No hay excusa para no alinearse en la búsqueda de soluciones**. Alinearse, opino, más que comprometerse; que eso, más o menos, cada cual lo hace, a su manera. Alinearse para impulsar soluciones básicas que no ofendan a la contraparte, que reflejen lo que cada parte deja a un lado tanto como lo que aporta a un esfuerzo común. **La máquina del oxígeno no producirá nada si cada uno empuja el pistón en dirección contraria.**

José A. Herce. Socio-Director de Economía de Afi