

Avance del Mercado Laboral

Presentación

Esta entrega nº 6 del Boletín AML incorpora previsiones del crecimiento del empleo para los tres primeros meses de 2008, que podría darse a ritmos casi la mitad de los observados en el mismo periodo de 2007, así como estimaciones de la EPA del IVTR07. Las cifras últimas de afiliación y paro registrado permiten ya hacer un balance anual que contrasta claramente con los años inmediatamente precedentes y se encaminan hacia patrones ya vistos en la última desaceleración de 2002-2003. Como destacado del mes se aborda la necesidad de formular políticas de inmigración renovadas aprovechando el momento cíclico del mercado de trabajo.

Puntos relevantes

El Indicador AML persiste en arrojar previsiones de crecimientos moderados del empleo en los tres primeros meses de 2008, al tiempo que confirma estimaciones de la EPA del IV trimestre de 2007 menos favorables que las del mismo trimestre de años anteriores.

Los datos de afiliación de diciembre cierran un semestre que ha marcado el conjunto del año 2007 como un año de desaceleración del empleo y que es el más moderado de los últimos cinco años.

El aumento del paro registrado se erige en el signo más visible de dicha desaceleración en 2007, con una trayectoria de continua disminución de las tasas de caída del paro en la primera mitad del 2007, que pasan a ser tasas de aumento acelerado en la segunda mitad.

Si se exceptúan los años de la regularización (2005-2006), la tasa media de crecimiento de la afiliación en 2007, un 3,0%, fue similar a la del periodo 2002-2004, con una base de afiliados bastante mayor.

La industria ha sido el único sector que en 2007 ha contribuido a una disminución significativa del paro registrado y, dada la muy modesta contribución de los servicios, ha compensado el avance de este indicador en la construcción y la agricultura. Pero en 2008, esta contribución negativa de la industria podría estar a punto de desaparecer.

Los trabajadores extranjeros siguen presentando tasas de afiliación muy dinámicas, especialmente en el Régimen de Autónomos, pero se concentran en los sectores más expuestos a la desaceleración del empleo. Su evolución ha marcado la dinámica del mercado de trabajo español en 2007 tanto como los avatares del sector de la construcción.

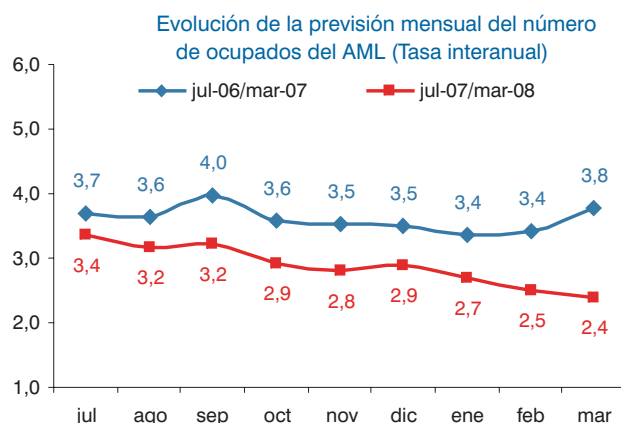
La contratación muestra ya claramente las consecuencias del agotamiento de la reforma laboral de 2006 con una significativa caída de la contratación indefinida (un 42,8% en diciembre), lo que permite la vuelta de las diferentes figuras a los patrones observados antes de dicha reforma.

La intermediación de AGETT en la contratación de trabajadores extranjeros de los principales países de origen presenta un patrón muy similar al del peso de estos trabajadores en el mercado laboral español, lo que confirma el papel de integración laboral desempeñado por sus empresas asociadas.

Destacado el mes. El momento cíclico del mercado de trabajo español demanda una nueva mirada a las políticas de inmigración a medida, ya que la perspectiva de empleo en España se deteriora y, sin embargo, siguen faltando trabajadores mejor formados en numerosos sectores y provincias de nuestra economía.

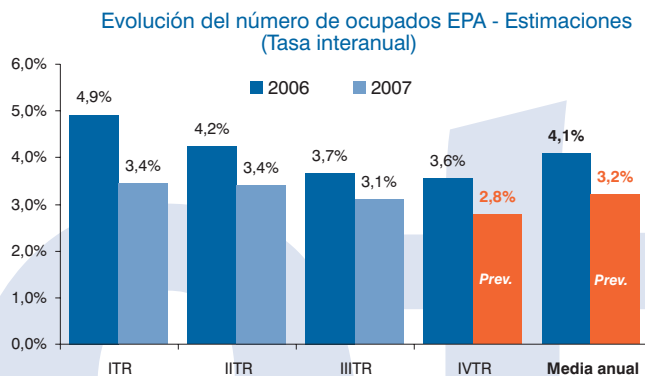
Indicador AML Afi-AGETT

El mercado de trabajo español registrará en los próximos meses la desaceleración que viene caracterizándolo en los precedentes. A pesar de un leve aumento coyuntural de la tasa interanual prevista para el presente mes de enero, la tasa de creación de empleo en los próximos tres meses oscilará alrededor del 2,5% en términos interanuales. Una reconstrucción del Indicador AML para el periodo julio-06/marzo-07 sugiere que, en términos medios, **las tasas interanuales de creación de empleo en enero-marzo de 2008 serán la mitad de vigorosas que en el mismo periodo del año recién finalizado.**



Fuente: Previsiones Afi

Asimismo, se ofrecen las estimaciones AML de los ocupados EPA en el IVTR y para el conjunto del año 2007 a pocos días de la publicación oficial. **Estimamos que los ocupados habrán crecido un 2,8% en dicho IVTR, en tasa interanual, mientras que para el conjunto del año lo habrán hecho a una tasa del 3,2% respecto a 2006.**



Fuente: EPA (INE) y previsiones Afi

Si bien el IV trimestre de 2007 marca la desaceleración de los ocupados EPA que venimos comentando, esta desaceleración no es tan pronunciada como la que se produjo en el ITR07 respecto a 2006. **Para el conjunto de 2007, el crecimiento de los ocupados EPA quedará 9 décimas por debajo del observado en 2006.**

“Los peores resultados obtenidos en los registros de afiliación y paro registrado en los últimos meses han determinado el balance del conjunto del año 2007...”



Los últimos datos de afiliación a la Seguridad Social correspondientes al mes de diciembre han continuado la senda de moderación que la serie presenta desde mediados de año y **confirmado las mayores dificultades que presenta el mercado laboral español para crear empleo a los ritmos elevados del año precedente.**

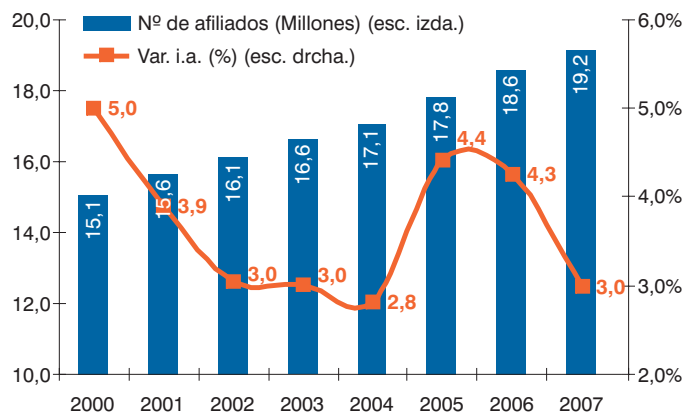
Aunque el año empezaba con una dinámica más intensa que la observada en años anteriores (con la excepción del periodo de regularización de 2005-2006), **la ralentización iniciada a mediados de año ha situado el crecimiento interanual del número de afiliados en los niveles más bajos de los últimos cinco años.** En diciembre pasado el diferencial de crecimiento respecto al mismo mes de 2006 ha sido de 1,1 puntos porcentuales.

“... que se confirma como un año de ralentización del mercado laboral español y en el que ...”

El año finaliza con un crecimiento medio del número de afiliados del 3,0%, claramente inferior al registrado los dos años precedentes gracias a la regularización, pero **en línea con el del ciclo 2002-2004.** Este avance, no obstante, ha permitido superar el nivel de los 19 millones de afiliados a la Seguridad Social en 2007, un volumen que se ha alcanzado en un entorno de crecimiento económico sostenido y que seguirá aumentando en los próximos años, aunque a ritmos sensiblemente más moderados que los que se han dado hasta ahora. Nótese, sin embargo, que **dada la base de afiliados, un crecimiento del 2,5% supone el mismo número de afiliados que un crecimiento del 3,3% con la base de afiliados de 2001, crecimiento superior al observado en 2002.**

Las expectativas para 2008 indican que el crecimiento del número de afiliados estará más cerca del 2,5%, o incluso por debajo, que del 3,0%.

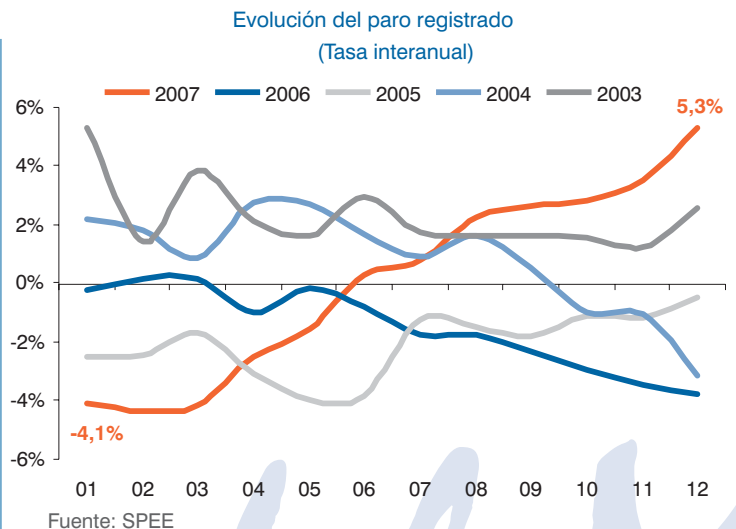
Balance anual de la afiliación media a la Seguridad Social



“... el aumento acelerado del paro registrado desde julio ha sido la evidencia más visible del deterioro del mercado laboral en 2007.”

Cuando en el nº 0 de este boletín recogíamos la primera subida del paro registrado en el curso del año 2007 costaba imaginarse el devenir de los meses posteriores, en los que las subidas han sido continuas y han situado la tasa de crecimiento interanual en diciembre en el 5,3% (hay que remontarse a enero de 2003 para encontrar la misma tasa). Además, en los últimos meses se ha ampliado el diferencial de crecimiento respecto a los años anteriores, situándose cercano a los 10 puntos porcentuales en diciembre respecto a 2006.

El balance en el conjunto del año 2007 sigue ofreciendo un descenso en el número de parados registrados aunque mucho más moderado que en los dos años anteriores. Una de las causas que explican esta evolución es el fuerte aumento del paro en la construcción junto al insignificante descenso en los servicios, que desde junio contribuyen positivamente al aumento del número de parados (ver cuadro pág. 3).



“La industria ha sido el único sector que ha contribuido a reducir el paro, de manera apreciable, en el año 2007, aunque no lo seguirá haciendo en 2008.”

Aunque la **industria** ha compensado parte del aumento del paro en el resto de sectores en la primera mitad del año 2007, especialmente, **en los últimos meses registra descensos del paro registrado sectorial cada vez menores**, habiéndose obtenido un -0,8% interanual en diciembre del año recién finalizado frente al -6,4% del mismo mes del año anterior.

En este contexto es previsible que desde enero de 2008 el número de parados aumente también algo en este sector, aunque no tan intensamente como ya lo está haciendo en el resto.

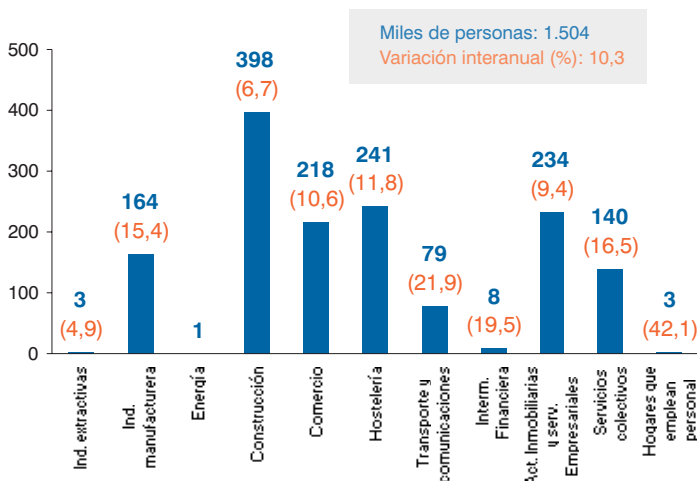
Evolución del paro registrado (Variación interanual)					
	2003	2004	2005	2006	2007
Total	2,31	0,80	-2,08	-1,47	-0,02
Agricultura	-8,15	2,67	15,23	7,41	1,88
Industria	0,00	-2,87	-1,58	-3,98	-4,30
Construcción	6,43	2,16	-2,18	-3,99	5,68
Servicios	3,27	2,68	-0,76	-0,99	-0,02

Fuente: SPEE

“Si la construcción ha sido un claro protagonista del devenir del mercado laboral en el último año, también la inmigración ha tenido un papel clave...”

La **población extranjera ha ido ganando peso en el mercado de trabajo español de forma continuada en los últimos años**. Según los últimos datos publicados de afiliación de extranjeros correspondientes al mes de diciembre, **103 de cada 1.000 afiliados son extranjeros**, un peso muy significativo si tenemos en cuenta que en el mismo mes de 1999 los trabajadores extranjeros afiliados apenas representaban un 23^o/₁₀₀. Además, **la afiliación de extranjeros mantiene ritmos de crecimiento intensos** (un 8,6% en diciembre) aunque también se está ralentizando debido al descenso del Régimen de Hogar y el menor crecimiento del Régimen General, ya que Autónomos mantiene tasas de crecimiento elevadas (un 35,7% en noviembre).

Afiliados extranjeros al Régimen General de la Seguridad Social por ramas de actividad no agrarias. Noviembre 2007



Fuente: INSS

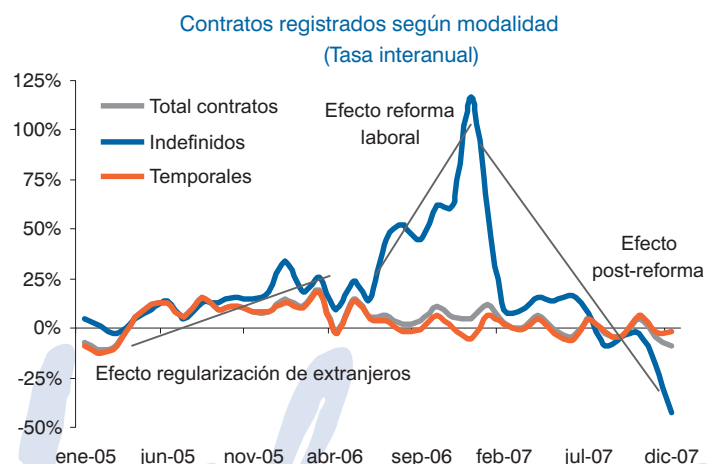
“...con una participación en el mercado laboral muy concentrada en los sectores más sensibles a la actual coyuntura económica.”

La elevada concentración de los trabajadores extranjeros en las ramas de construcción y actividades inmobiliarias y de alquiler y servicios empresariales (concentran el 26,5% y 15,6% del total, respectivamente, en noviembre) **hace prever que se producirá un ajuste de este colectivo en 2008, ya que estas ramas son las más afectadas por la actual desaceleración del mercado laboral**. Sin embargo, otras ramas como el comercio, la hostelería y la industria manufacturera compensarán parte del deterioro del empleo extranjero pues en ellas estos colectivos se encuentran menos representados y sus posibilidades de colocación son mayores.

“La contratación también se ha desacelerado a finales de año por el efecto post-reforma y registra una dinámica más parecida a la de principios de 2005.”

El fuerte descenso del número de contratos registrados en diciembre hay que tomarlo con cierta cautela debido a la existencia hasta diciembre de 2006 de bonificaciones para la conversión de contratos temporales en indefinidos. Estos últimos han sido los más afectados por el efecto post-reforma y desde agosto crecen a tasas negativas.

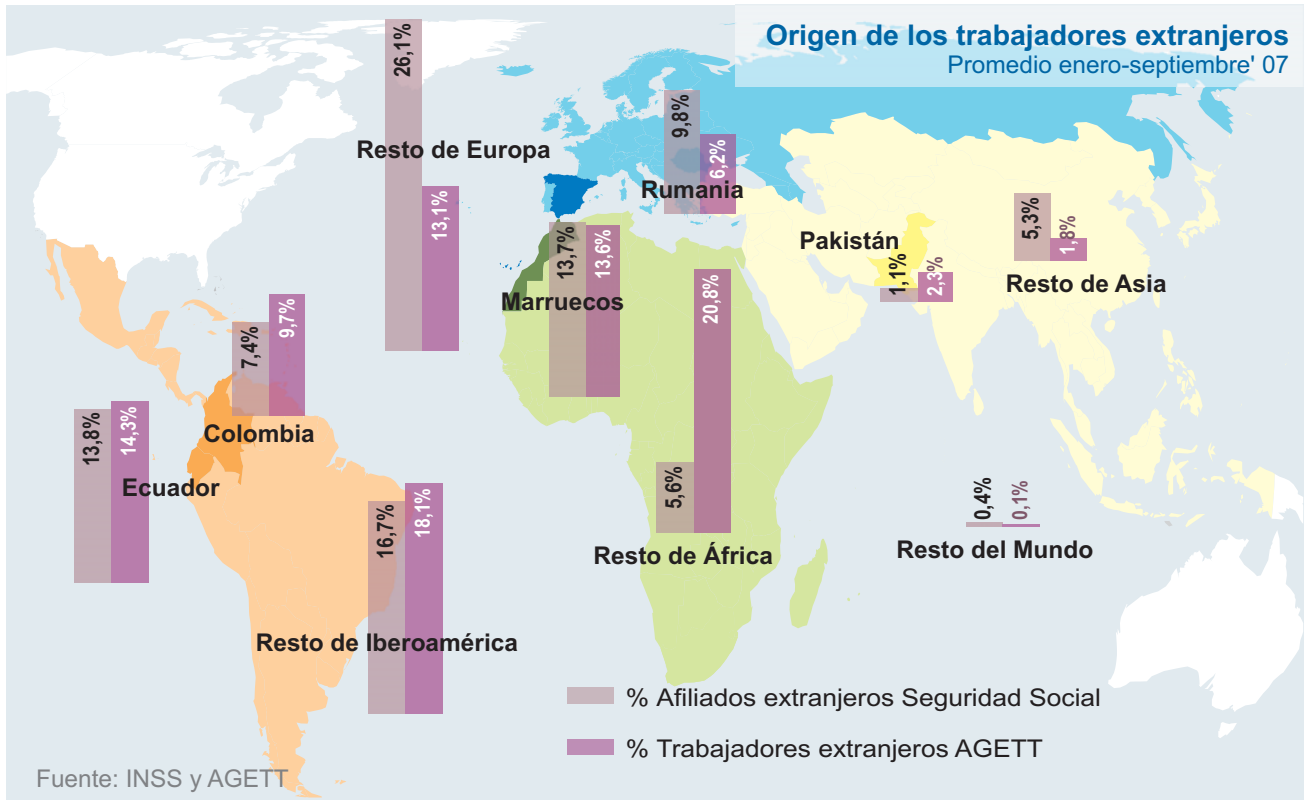
Considerando los datos del conjunto del año, el peso de la contratación indefinida está en los mismos niveles que el año pasado, por lo que **no parece que la tasa de temporalidad del IVTR de 2007 vaya a tomar valores muy inferiores a los actuales**, aunque el último trimestre del año es coyunturalmente de descenso de la temporalidad.



Fuente: INEM

“Marruecos, Ecuador, Rumania y Colombia son los principales países de procedencia de los trabajadores extranjeros aunque su dinámica está siendo muy diferente.”

Estos cuatro países concentran en torno al 44% del total de afiliados extranjeros a la Seguridad Social, un porcentaje similar al que se observa en la contratación de trabajadores extranjeros realizada a través de AGETT, que intermedia la mayor parte de sus contratos a extranjeros procedentes de estos mismos países. Sin embargo, estos países están siguiendo dinámicas muy diferentes ya que mientras la población extranjera procedente de Marruecos, Colombia y Ecuador ha ralentizado su crecimiento, con tasas negativas en el caso de Ecuador, los afiliados extranjeros rumanos (y de otros países del centro y este de Europa) están creciendo a tasas elevadas (un 34,5% en noviembre) lo que va a mantener a este mercado en los primeros puestos del ranking de países según la procedencia de los trabajadores extranjeros



DESTACADO DEL MES

Ante las claras manifestaciones de desaceleración del mercado de trabajo español, es más oportuna que nunca la reflexión acerca de las políticas migratorias que contribuyan a moderar el crecimiento de la población activa y, de esta manera mitigar el aumento esperado de la tasa de paro. No es fácil cambiar el signo de las políticas migratorias en el corto plazo, pues, entre otras cosas, se requiere un amplio consenso social y político para llevar a cabo dicho cambio, pero el menor atractivo del mercado de trabajo en España en la actualidad y, sobre todo, en los próximos trimestres, debería ser cada vez más evidente para los potenciales candidatos a la emigración en sus respectivos países, siendo la eventualidad de encontrar un trabajo uno de los principales factores que inducen a emigrar.

Oportuna es también, en estos momentos, la necesidad de que las políticas migratorias seleccionen en la medida de lo posible a los inmigrantes, dentro de reglas comúnmente aceptadas en otros países avanzados, asistiendo a aquellos en sus diversas circunstancias del ciclo migratorio desde su origen. La formación de los inmigrantes, en particular, en sus respectivos países debería ser el eslabón de inicio de dicho ciclo migratorio. **Para ello, puede contarse con el concurso decidido de grandes empresas, entidades privadas y públicas de diferentes ámbitos geográficos e institucionales en España y en la Unión Europea que, con seguridad, prestarían su apoyo a programas de este tipo.** A pesar de la menor actividad coyuntural del mercado de trabajo español en los próximos trimestres, **la necesidad de contar con trabajadores procedentes de otros países seguirá bien presente en nuestra economía,** en sus diferentes sectores y regiones. Puede que el momento cíclico actual sea, después de todo, un buen momento para replantearse estas políticas.

José A. Herce. Socio-Director de Economía de Afi.