

# Avance del Mercado Laboral

## Presentación

Dírase que la lluvia incesante ha acabado copiando a los indicadores del mercado de trabajo español que caen uno y otro mes por la misma vertiente. Al menos se empiezan a detectar suelos, eso sí muy bajos, en la construcción o en el deterioro del empleo que pueden ser más transitorios que otra cosa, sin embargo. Este número del AML comenta, además de los datos de enero, la EPA del cuarto trimestre de 2008 y enfatiza la recomposición de la anatomía del desempleo y algunos de sus aledaños menos evocados comúnmente: el auge del empleo a tiempo parcial involuntario y la salida de la población activa desempleada por el llamado "efecto desánimo". Estos "aledaños" ofrecen una visión más completa del panorama del desempleo, la primera prioridad en estos momentos en nuestro país.

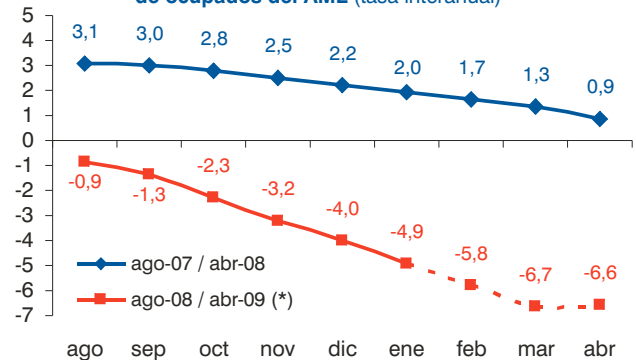
## Puntos relevantes

- **El Indicador AML Afi-AGETT prevé que la tasa interanual de caída del empleo se estabilice algo por encima del 6,5% a partir de marzo.**
- **Elo implicaría que el empleo se mantuviese por encima de los 19 millones de ocupados probablemente en la primera mitad del año.**
- **Los datos de enero de paro registrado y afiliados medios indican un comienzo del año laboral muy problemático.** Su composición revela el contagio sectorial (servicios e industria) y sugiere un ligero respiro, probablemente momentáneo, en la construcción.
- **La afiliación retrocede a niveles de mediados de 2005,** y los desarrollos previsibles a lo largo del año, aunque desfavorables, no impedirán que el sistema de pensiones mantenga el superávit, si bien disminuido.
- **La EPA del IVTR08 revela en toda su intensidad los problemas del mercado de trabajo al permitirnos prever que la tasa de paro se habrá duplicado entre el segundo trimestre de 2007 y el primero del presente año,** pasando a estar por encima del 16% en el ITR09.
- **La población activa seguía creciendo a ritmos del 3% en el IVTR08,** muy por encima de lo que la recesión económica puede soportar.
- **Las mujeres contribuyen mayoritariamente al crecimiento de la población activa,** especialmente las extranjeras. Las mujeres nativas, por su parte, desencadenan un fuerte efecto de "trabajador añadido" al postularse para trabajar cuando el principal perceptor de ingresos del hogar, un varón adulto, por lo general, pierde su puesto de trabajo.
- **En la anatomía del aumento del desempleo ya pesan más aquellos que han perdido su trabajo.** Entre estos, los parados de larga duración (más de un año) representan el 25% de la población parada.
- **Los trabajadores a tiempo parcial** registran entre sus efectivos cada vez más personas que se han visto obligadas a esta opción laboral antes de pasar al desempleo. Un 38,2% de este colectivo responde ya a este motivo.
- **Otra categoría que está registrando aumentos relevantes es la de "activos potenciales desanimados"** en el que las mujeres representan el 72% y los adultos mayores de 45 años el 63%.
- **El aumento de la población ocupada a tiempo parcial se está concentrando en la Comunidad de Madrid,** a bastante distancia de Andalucía y Galicia. En las restantes CCAA este desarrollo es mucho más modesto.
- **El movimiento de la inactividad a la actividad en busca de un trabajo afecta de forma cada vez más intensa a casi todas las CCAA.**

## Indicador AML Afi-AGETT

**El mercado laboral en enero ha experimentado un giro a peor** en relación al mes anterior **al agudizarse la caída (interanual) del empleo** en mayor medida que en meses previos. Así, **las previsiones del AML Afi-AGETT para el primer tercio de 2009 son de nuevo las de mayores tasas interanuales de destrucción de empleo.** Por primera vez se abre una puerta a que estas tasas interanuales dejen de acelerarse, permaneciendo, no obstante, a un nivel desconocido hasta ahora, por encima del 6,5%.

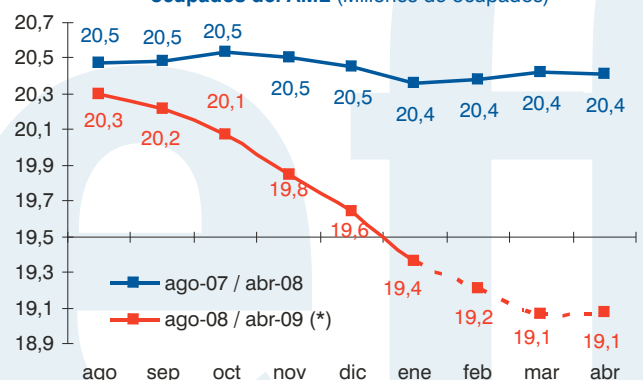
**Evolución de la previsión mensual del número de ocupados del AML (tasa interanual)**



Fuente: Afi, (\*) feb-09 / abr-09: previsión

**La previsión resultante para el número de ocupados es que este indicador se mantenga por encima de los 19 millones a lo largo del presente semestre.** El empleo se mantendría en este nivel a lo largo de todo el año siempre que las caídas interanuales en el segundo semestre no superasen el -3%, lo que está por ver. Lo que ocurra en 2010 es harina de otro costal, pero si el PIB no crece en ese año el empleo seguirá cayendo a ritmos interanuales de entre el 1,5% y el 2%.

**Evolución de la previsión mensual del número de ocupados del AML (Millones de ocupados)**



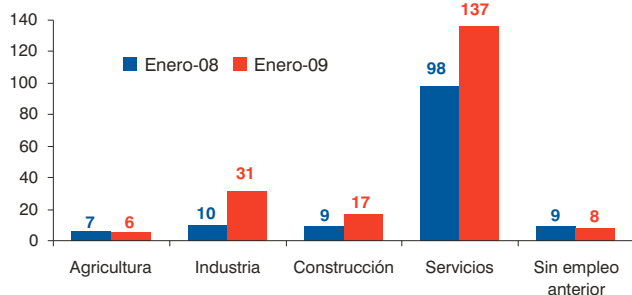
Fuente: Afi, (\*) feb-09 / abr-09: previsión

“Enero no es un buen mes, desde el punto de vista coyuntural, para el paro,...”

Otros casi 200 mil parados más nos dejan las rebajas de enero de 2009 en el mercado de trabajo, un aumento del 6,4% respecto al mes de diciembre y del 47,1% respecto a enero del año anterior. A pesar de alcanzar las elevadas cotas que mantiene en estos momentos, más de 3,3 millones de parados registrados, este indicador no sólo no reduce su tasa de crecimiento sino que la acelera.

“...pero este enero de 2009 arrastra ya una inercia de tal magnitud, que resulta fácil decir que el dato recién publicado de paro registrado no sorprende por lo esperado”.

**Evolución del paro registrado por sectores de actividad** (Diferencia mensual en miles)



Fuente: SPEE

Aunque los meses que seguirán suelen ser más benignos para el paro, **es muy probable que antes de mediados del año hayamos superado los 3,5 millones de parados, con una perspectiva todavía peor para el resto del año.**

**La relativa sorpresa la da el paro en la construcción**, que crece “sólo” un 2,9% respecto al mes anterior (17.175 parados más). No obstante, enero es el mes en el que el paro en construcción tiene un menor crecimiento. **Lo preocupante es el aumento del paro en los servicios** (un 7,7% respecto a diciembre, casi 137 mil parados más) **y en la industria** (un 7,8% en tasa mensual, lo que supone 31 mil nuevos parados). Este deterioro refleja el contagio generalizado de la desconfianza y las restricciones de crédito a todos los sectores de la economía.

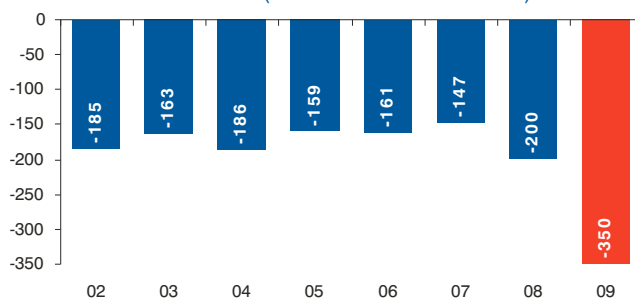
“En consecuencia con lo anterior, tampoco enero es un buen mes para la afiliación,...”

La finalización de las contrataciones asociadas a la campaña de Navidad se deja notar todos los años en el mes de enero, pero **los datos de afiliación media de enero de 2009 son los peores desde que se dispone de información (2001): 350 mil afiliados menos respecto al mes de diciembre** (un -4,3% en tasa intermensual) **y 1 millón de afiliados menos respecto a enero de 2008** (un -5,1% en tasa interanual).

**La afiliación media de enero se sitúa en los 18,2 millones de efectivos, un volumen equivalente al de mediados de 2005 y 1,3 millones por debajo de su máximo histórico alcanzado a mediados de 2007.** Este nivel prejuzga un número medio de afiliados a la seguridad social que afectará seriamente a las cotizaciones sociales disminuyendo el superávit.

“...que queda en un nivel que afectará a las cuentas del sistema, sin llegar a eliminar el superávit”.

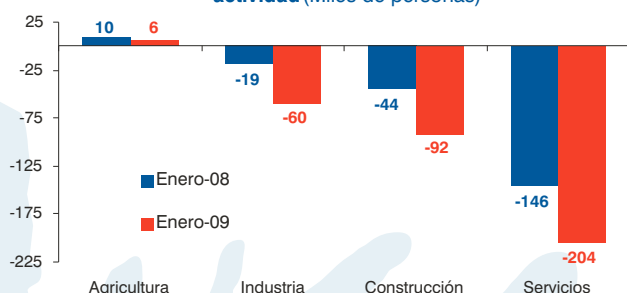
**Evolución de la afiliación media a la Seguridad Social en enero** (Diferencia mensual en miles)



Fuente: INSS

**El descenso de la afiliación se deja notar en todos los sectores de actividad** y, aunque servicios es el que tiene una mayor aportación con 204 mil efectivos menos respecto al mes anterior (efecto post-campaña navideña), el mayor deterioro en términos interanuales se sigue produciendo en el sector de la construcción: **6 de cada 10 empleos perdidos en el último año corresponden a trabajadores del sector de la construcción.**

**Variación mensual de la afiliación media por sectores de actividad** (Miles de personas)



Fuente: INSS

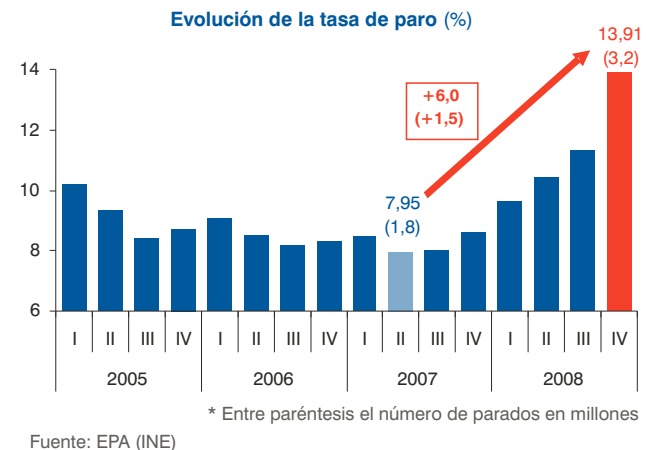
La afiliación en la construcción se sitúa en niveles de agosto de 2003. Ello indica que **estaríamos en vías de corregir el efecto de incremento del empleo en el sector vinculado al boom inmobiliario registrado desde ese año.** Sin embargo, el ajuste no muestra visos de finalizar y la construcción seguirá siendo un protagonista “secundario” del deterioro del mercado laboral en los próximos meses.

La aportación de la **industria** al descenso de la afiliación se ha intensificado en enero, lo que deja el balance interanual en una **pérdida de más de 220 mil afiliados.** No parece que este sector haya terminado tampoco su recorrido de ajuste laboral y de actividad.

“Los últimos datos de la EPA confirman nuestra previsión de intenso deterioro del mercado laboral en el cuarto trimestre de 2008...”.

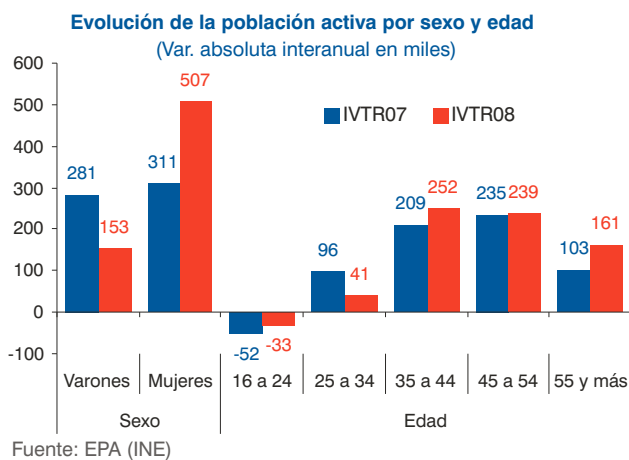
El aumento de la tasa de paro en el IVTR08 hasta el 13,9% confirma nuestra estimación de intenso deterioro del mercado laboral en el último trimestre del año. Con el nivel alcanzado, cada vez está más lejos el mínimo histórico observado en el ITR07 (un 7,95%) y más cerca el máximo que se alcanzó en el ITR94 (un 24,5%), con un volumen de parados cercano a **los 4 millones de personas, un nivel que previsiblemente veremos en la segunda mitad de este año.**

De extenderse la caída de los afiliados en el mes de enero al número de ocupados EPA (-5,2% en tasa interanual), se superaría la tasa de paro del 16% en el ITR09, habiéndose duplicado dicha tasa en los apenas dos años transcurridos para entonces.



“... y se pone de manifiesto un fenómeno verdaderamente sorprendente: el incremento de la población activa aún cuando se incrementa el paro”.

Los flujos de entrada en el mercado laboral se han intensificado en el IVTR08 (un 2,9% respecto al IVTR07, 660 mil activos más) y se ha alcanzado un nuevo máximo histórico en el volumen total de población activa (más de 23 millones) y en la tasa de actividad (supera el 60%). Esta situación empieza a ser potencialmente problemática porque se produce aún cuando se incrementa el paro y, mientras en el pasado las mayores dificultades para encontrar empleo determinaban que algunos miembros del hogar dejaran de buscarlo (el llamado “efecto desánimo” que caracteriza a las épocas de desaceleración económica), **en estos momentos lo que se observa es lo contrario, el llamado “efecto del trabajador añadido”**: en los hogares, al perder algún miembro su empleo, otros tienen que “animarse” a participar activamente en el mercado laboral.

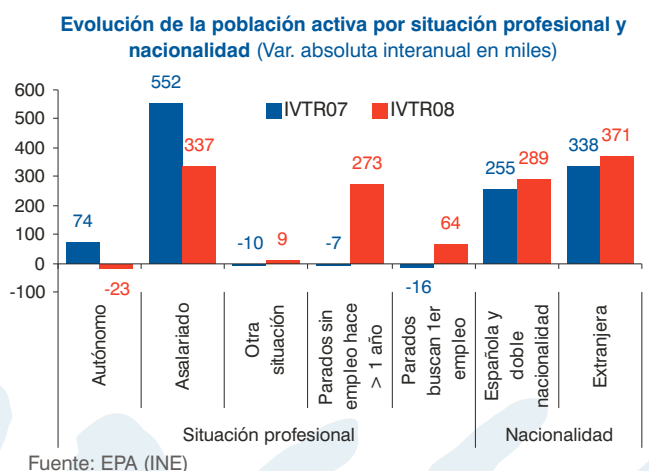


Entre los colectivos que están contribuyendo en mayor medida al crecimiento de la población activa destacan las mujeres, con una tasa de crecimiento del 5,3% interanual en el IVTR08 frente al 1,2% de los varones. Por grupos de edad, todos han contribuido al aumento de la población activa, excepto los jóvenes, donde ya se empieza a observar el efecto desánimo. **El grupo de edades de 35 a 54 años es donde más ha aumentado la población activa.**

Respecto a la situación profesional, la mayor aportación corresponde al colectivo de asalariados con un aumento de 337 mil activos, sin embargo, presenta una importante moderación respecto al registrado en el IVTR07. **El colectivo de parados que ha dejado su último empleo hace más de 1 año es el que más ha crecido.** Finalmente, por nacionalidad, la mayor aportación corresponde a la población extranjera que mantiene ritmos de crecimiento muy intensos (un 11,3% en tasa interanual en el IVTR08 frente al 1,5% de los nativos).

“¿Cuál es el perfil del “trabajador añadido” que se está observando en el mercado de trabajo español?”.

El análisis anterior nos da la respuesta. El aumento de la población activa se ha producido principalmente en **el grupo de mujeres nativas (360 activos más), mayores de 35 años (436 activos más) y parados que han dejado su último empleo hace más de 1 año (156 mil activos más).** Este sería el perfil del trabajador añadido que, ante el empeoramiento de la situación familiar, bien porque el primer perceptor de ingresos laborales se ha quedado sin trabajo, bien por la necesidad de complementar la renta familiar, decide participar de forma activa en el mercado de trabajo.



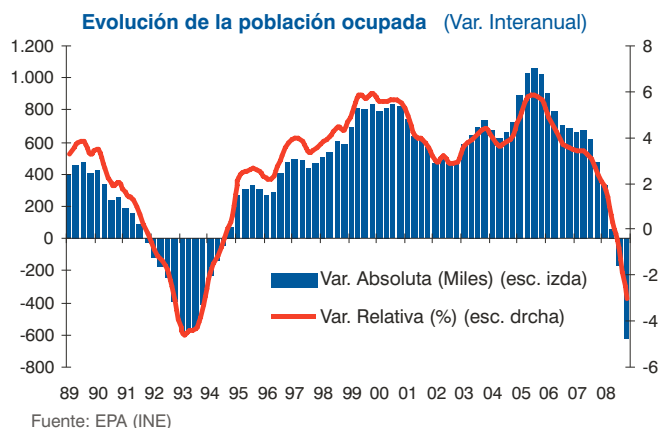
“¿Cuáles son los componentes demográficos del ajuste que está registrando el mercado de trabajo español?...”

**Es preciso establecer la anatomía del desempleo para poder ayudar a los trabajadores afectados.** Entre los desempleados encontramos colectivos que han perdido su empleo o que nunca lo han tenido. Pero en sus aledaños encontramos trabajadores que han tenido que aceptar trabajos a tiempo parcial para seguir en el empleo y personas desanimadas por una búsqueda infructuosa que han “tirado la toalla”.

“... el primero se corresponde ya con los trabajadores que han perdido su empleo,...”

**En el IVTR08 se ha acelerado el ritmo de caída del empleo, que disminuye en 490 mil personas respecto al IIITR08 (un -2,4%),** lo que sitúa la pérdida de empleos netos en el último año en las 620 mil personas (un -3,0%). Tal y como preveíamos en boletines anteriores, **la población ocupada cierra el año 2008 por debajo del umbral de los 20 millones de personas.**

**Los mayores descensos de la ocupación continúan registrándose en el sector de la construcción** (aporta un descenso de 228 mil empleos netos respecto al IIITR08 y 558 mil respecto al IVTR07). **El deterioro en la industria es también significativo** y se ha intensificado en el IVTR08, con una caída de 220 mil empleos en relación al IVTR07 (un -6,7%). **Los servicios** presentan un descenso de más de 100 mil ocupados respecto al IIITR08, aunque en términos interanuales **han mantenido una aportación positiva** con un incremento de 200 mil empleos.



“...el segundo lo encontramos en los nuevos activos que no lo encuentran,...”

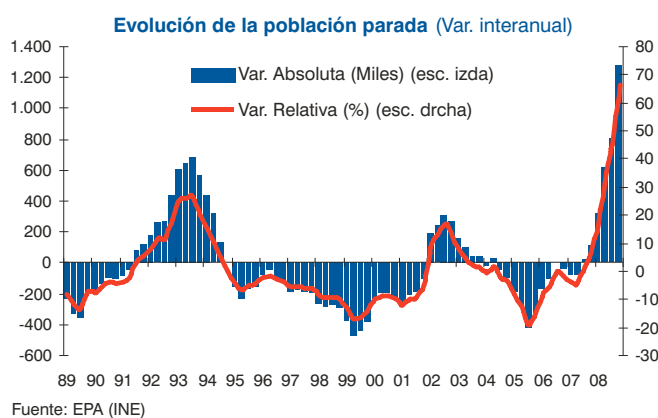
**El aumento del paro se ha intensificado en el IVTR08 y ha alcanzado máximos históricos:** en relación al IVTR07, el paro se ha incrementado en 1,2 millones de personas (un 66,4%) y el número de parados se sitúa por encima de los 3,2 millones. Hace un año el volumen de parados era de 1,9 millones de personas y el incremento interanual fue de 117 mil parados.

**La mitad de los nuevos parados en 2008 corresponde al IVTR08, una señal clara de la magnitud y rapidez del deterioro del mercado laboral español.**

“...y cuya prolongación en la situación de paro se está alargando en el tiempo”.

Transcurrido algo más de un año desde que se iniciara la desaceleración de la economía española, **se empieza a observar con nitidez el fenómeno del paro de larga duración, que alcanza un cuota del 25% de la población parada en el IVTR08.**

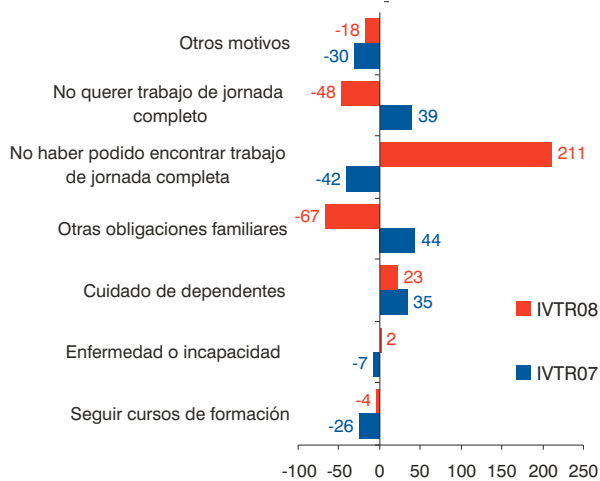
**El paro de larga duración descapitaliza al trabajador afectado y acrecienta la falta de empleabilidad.** Además deja al desempleado en riesgo de quedar desasistido por las prestaciones del seguro de desempleo.



“Un tercer componente se refiere a los *part-timers*, es decir, personas que trabajan en jornada a tiempo parcial porque no encuentran un empleo a tiempo completo ...”

El análisis de la población ocupada según el tipo de jornada nos aporta más claves de los cambios que se están produciendo en el mercado laboral español. Los datos correspondientes al IVTR08 ponen de manifiesto que la **disminución del empleo se está produciendo entre los trabajadores a tiempo completo** (en el último año se han reducido en 716 mil personas), ya que el empleo a tiempo parcial ha aumentado en 96 mil personas respecto al IVTR07.

#### Población ocupada en jornada a tiempo parcial por motivo (Var. absoluta interanual en miles)



Fuente: EPA (INE)

La reducción de la jornada laboral ha dejado de ser una opción elegida por aquellos trabajadores que desean un trabajo a tiempo parcial para poder conciliar mejor la vida laboral y familiar. **El principal motivo que manifiestan las personas que se encuentran ahora en esta situación es no haber podido encontrar trabajo de jornada completa** con un peso del 38,2% del total de ocupados a tiempo parcial en el IVTR08 (31% en el IVTR07). Además, este grupo es el que más ha contribuido al incremento del empleo a tiempo parcial en el IVTR08, con un aumento de 211 mil personas (un 28,6%).

Lo que esto nos puede estar indicando es que el ajuste de actividad que se está produciendo en muchas empresas se está reflejando no sólo a través de despidos (lo que hace que aumente el número de parados), sino también a través de reducciones en la jornada habitual de muchos trabajadores (subempleo involuntario). De hecho si se contabilizaran como ocupados “equivalentes” a tiempo completo, el número de ocupados sería inferior.

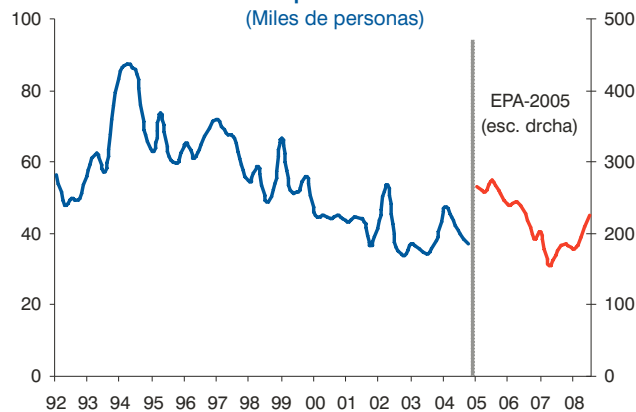
“...y el último está representado por las personas desanimadas y que se encuentran, por ello, en una situación de inactividad laboral...”

Si bien el efecto desánimo no se está produciendo con la intensidad esperada, teniendo en cuenta la fase de desaceleración económica en la que nos encontramos, **sí se ha empezado a registrar un incremento en el volumen de población desanimada**, que ha situado su nivel en el IVTR08 por encima de las 250 mil personas (un 1,6% del total de población inactiva). **Es de esperar que esta tendencia continúe en los próximos trimestres y se observe el mismo patrón que en la última recesión de los años 92-94**, en cuyo periodo se produjo un fuerte aumento de salida del desempleo y la población activa por este “efecto desánimo”, especialmente en la fase más tardía de la recesión laboral e, incluso, cuando el crecimiento de la actividad comenzaba a despuntar.

“...un colectivo integrado principalmente por mujeres y mayores de 45 años que aumentará en el futuro”.

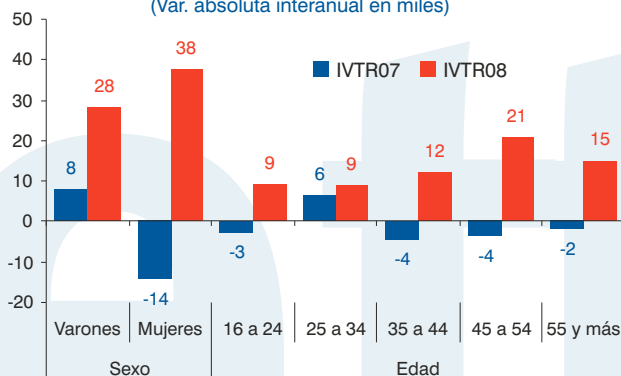
El colectivo de población de activos potenciales desanimados (denominación EPA) **está formado mayoritariamente por mujeres** (representan el 72% del total) y **mayores de 45 años**, con un peso del 63%. Además, es en estos colectivos donde más se está incrementando la población desanimada, aunque en el IVTR08 el aumento se ha generalizado a todos los colectivos.

#### Evolución de la población desanimada (Miles de personas)



Fuente: EPA (INE)

#### Evolución de la población desanimada por sexo y edad (Var. absoluta interanual en miles)



Fuente: EPA (INE)

“El aumento de la población ocupada con jornada a tiempo parcial se concentra en la Comunidad de Madrid, Andalucía y Galicia”.

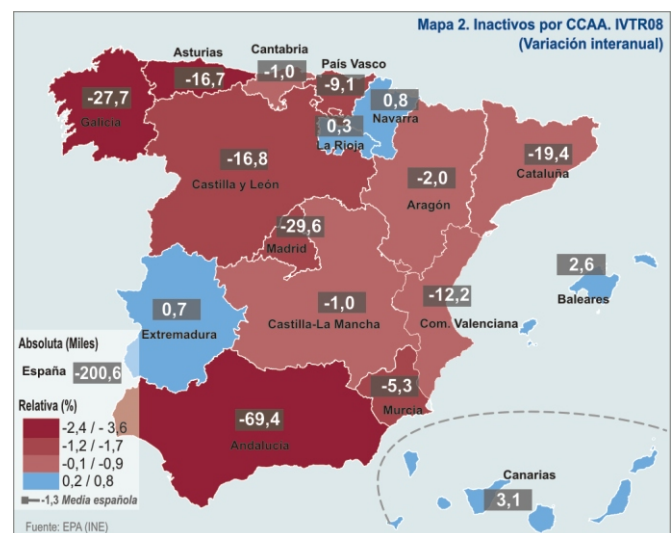
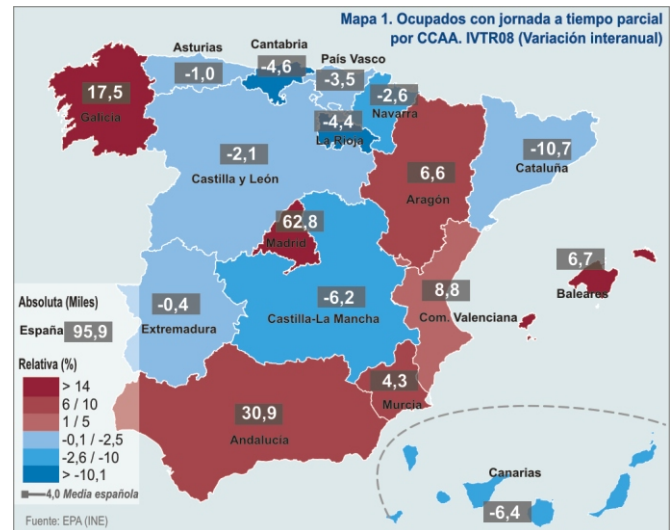
No se observa un patrón común a escala regional en la evolución de la población ocupada con jornada a tiempo parcial. Siete CCAA han incrementado el empleo parcial en el IVTR08 en términos interanuales, aunque sólo en Madrid, Andalucía y Galicia el aumento ha sido significativo. En el resto de CCAA se ha reducido este colectivo lo que ha contribuido a agravar el deterioro del empleo en su conjunto, ya que en todas ellas se ha reducido la población ocupada a tiempo completo, excepto en Asturias en base interanual.

La tasa de parcialidad se ha situado en el IVTR08 en el 12,5% para el conjunto de España, el nivel más alto desde el IITR05. Existen diferencias significativas por regiones: mientras la C. Valenciana presenta una tasa del 14,6%, la más alta de todas las CCAA, en Cantabria ésta es inferior a los dos dígitos (un 9,2%). Aun así, esta tasa es muy inferior a la observada en la UE-15 (un 20,7% en el IIITR08), donde el trabajo a tiempo parcial se considera una forma eficiente de conciliar responsabilidades.

“Descenso generalizado de la población inactiva en las regiones españolas, con algunas excepciones”.

Como hemos comentado a lo largo del boletín, un rasgo característico del actual ciclo del mercado laboral español es la inercia que mantiene la población activa, un fenómeno que se combina con un fuerte descenso de la población inactiva que decide pasar a la actividad y postularse para un empleo a medida que los perceptores principales pierden sus empleos. Este colectivo ha disminuido en el último año en 200 mil personas (un -1,3% en tasa interanual) y se ha situado en las 15,3 millones de personas, el nivel más bajo desde el IITR94.

La mayoría de las CCAA presentan descensos de su población inactiva, siendo más relevantes los de Andalucía y Galicia. Sólo cinco comunidades han incrementado el número de inactivos, aunque dichos aumentos son muy moderados. El caso de Galicia es significativo teniendo en cuenta que la población inactiva representa el 44,6% de la población de 16 y más años, y se debe principalmente al descenso del colectivo de mujeres.



## DESTACADO DEL MES

### El martillo en la forja golpea con pertinaz monotonía

La EPA del IVTR08 y los datos coyunturales del primer mes de este año siguen percutiendo sobre el mercado de trabajo español. **Diríase que sólo hay malas noticias y que nada, en materia laboral, muestra un desarrollo esperanzador.** Sabemos que muchas de las tendencias observadas se mantendrán en el futuro inmediato y nuestra previsión hasta abril desvela tasas interanuales de reducción del empleo muy elevadas. Pero **conviene detenerse un rato y leer con cuidado lo que estos indicadores nos dicen.** El dato de paro registrado contiene evidencia de que **la construcción podría empezar a estabilizar su particular sangría laboral**, aunque es pronto para afirmar una tendencia. **Las previsiones del Indicador AML**, por su parte, permiten hacer una lectura mixta respecto al empleo en el curso del año en el caso de que la estabilización de la tasa interanual alrededor del -6,5%, que prevemos hasta abril, se prolongue más allá. **En el primer semestre el empleo se estabilizaría algo por encima de los 19 millones**, pero en el segundo empezaría a caer de nuevo fuertemente a menos que las tasas interanuales se redujesen hasta un -3% aproximadamente. Al cabo de este breve análisis, debemos seguir pensando que lo mejor está dentro de nosotros y no en unas cifras que apenas sabemos llevar más allá de un horizonte limitado. Pero **mientras no hagamos de necesidad virtud y busquemos consensos activos para emprender reformas esforzadas, las cifras nos seguirán golpeando con la pertinaz monotonía del martillo en una forja.**

José A. Herce. Socio-Director de Economía de Afi