

***InfoJobs***

**Estudio de opinión sobre  
el mercado laboral 2012**

Noviembre 2012

## **Introducción**

Por tercer año consecutivo, InfoJobs ha elaborado el presente estudio con el objetivo de conocer la opinión de empresas y empleados sobre el mercado laboral.

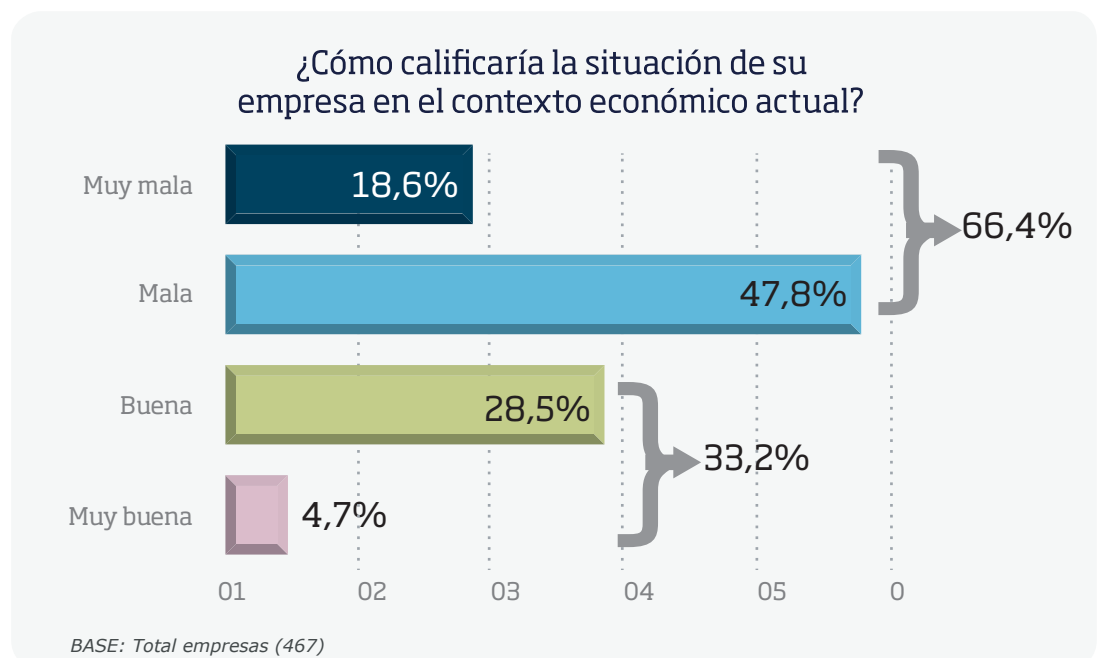
La situación económica por la que están atravesando, cómo les ha afectado la crisis y cuál es el clima laboral que se vive en la empresa son algunos de los temas sobre los que les hemos preguntado.

InfoJobs, como referente en el mercado laboral, quiere dar voz a las empresas y profesionales que habitualmente recurren a sus servicios y que son un fiel reflejo del estado del mercado laboral en España.

## Impacto de la crisis en las empresas españolas.

El 18,6 % de las empresas consideran que la situación económica de su compañía es muy mala.

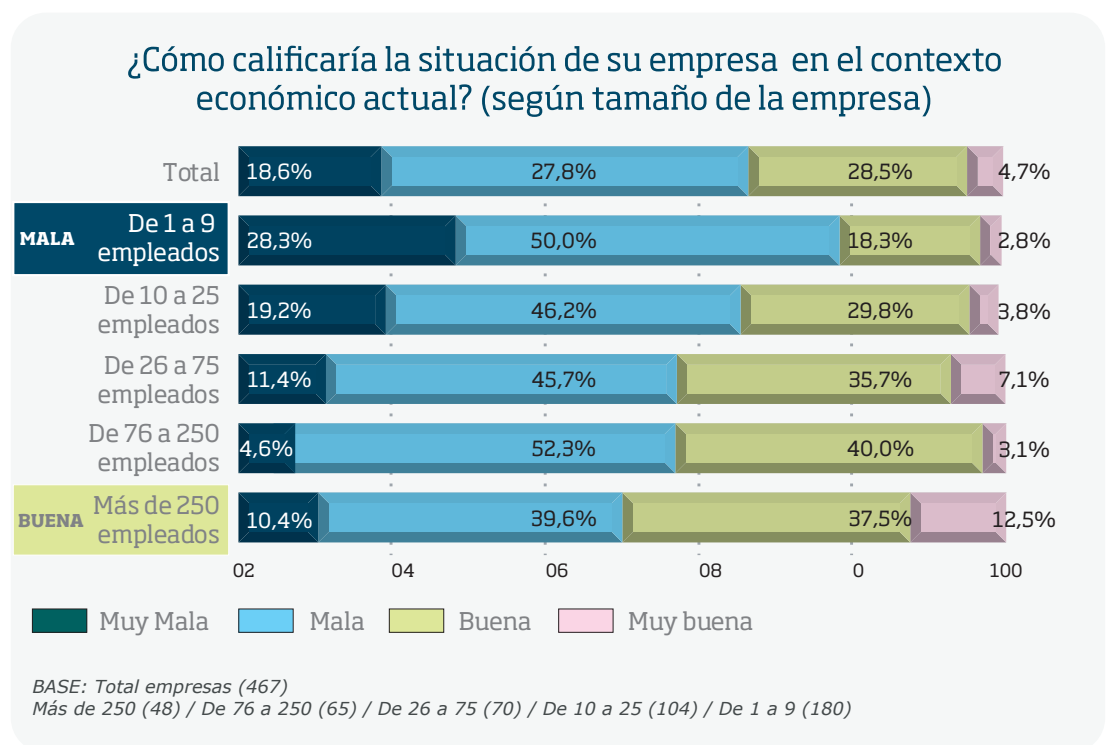
Solo el 33,2% señalaron que su situación es buena o muy buena.



El 66,4% de las empresas consideran que la situación económica de su compañía es mala.

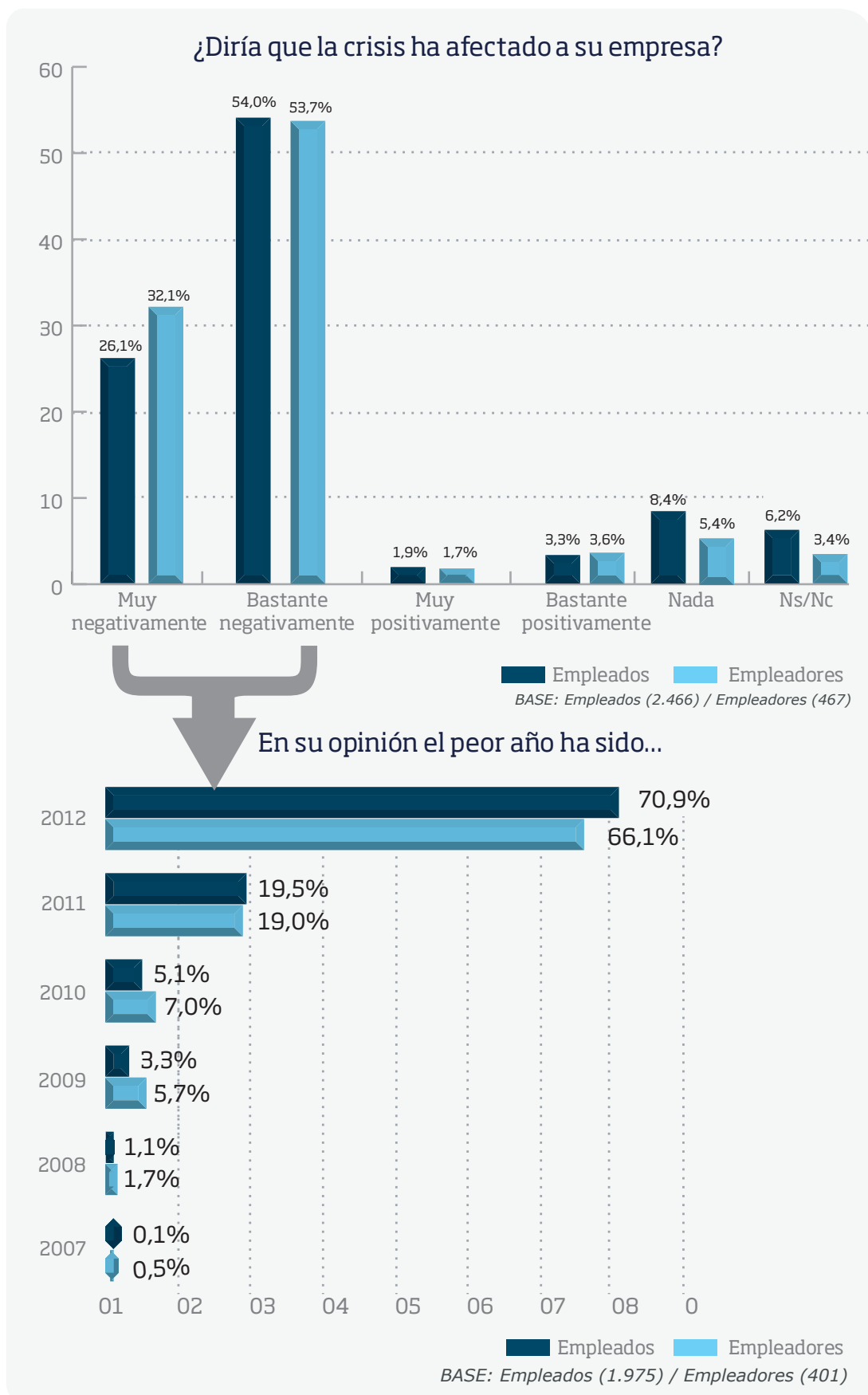
A menor tamaño de empresa, se incrementa el número de ellas que consideran su situación precaria.

El 78% de las empresas más pequeñas (de 1 a 9 empleados) consideran su situación mala o muy mala.



## 2012, el peor año

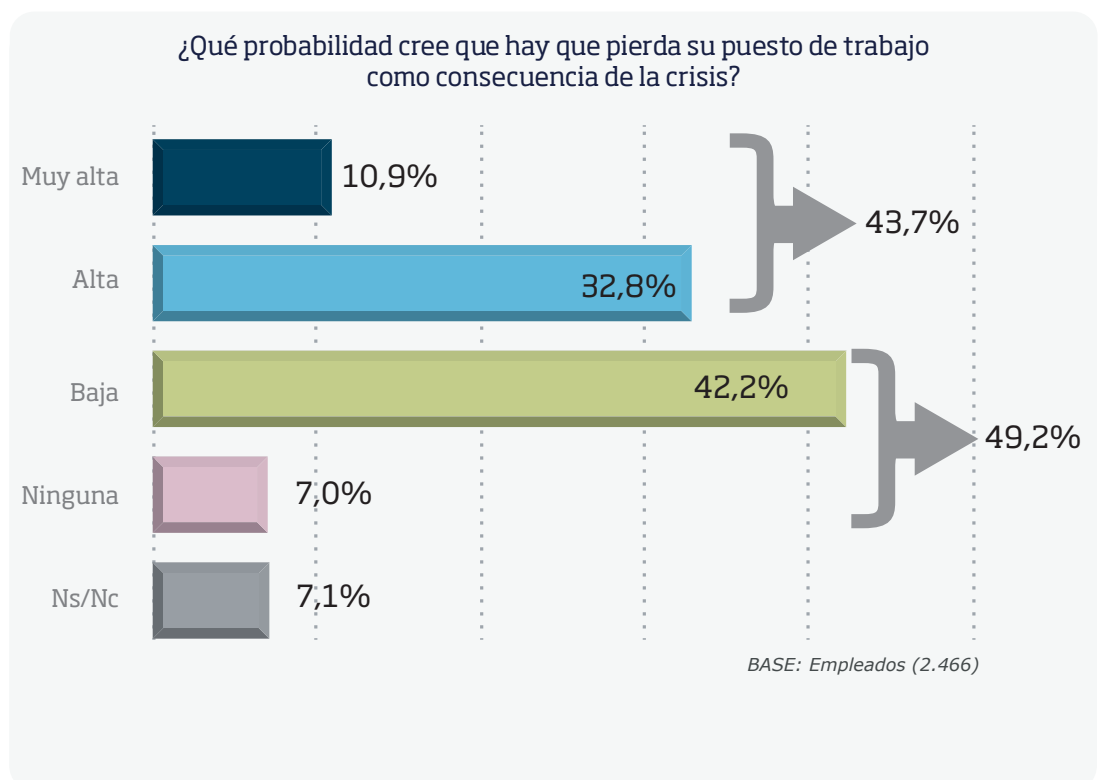
Tanto empresas como empleados declaran mayoritariamente que la crisis ha afectado negativamente a su empresa (así lo considera un 80,1% de empleados y un 85,8% de las empresas). Ambos coinciden también en señalar el 2012 como el peor año.



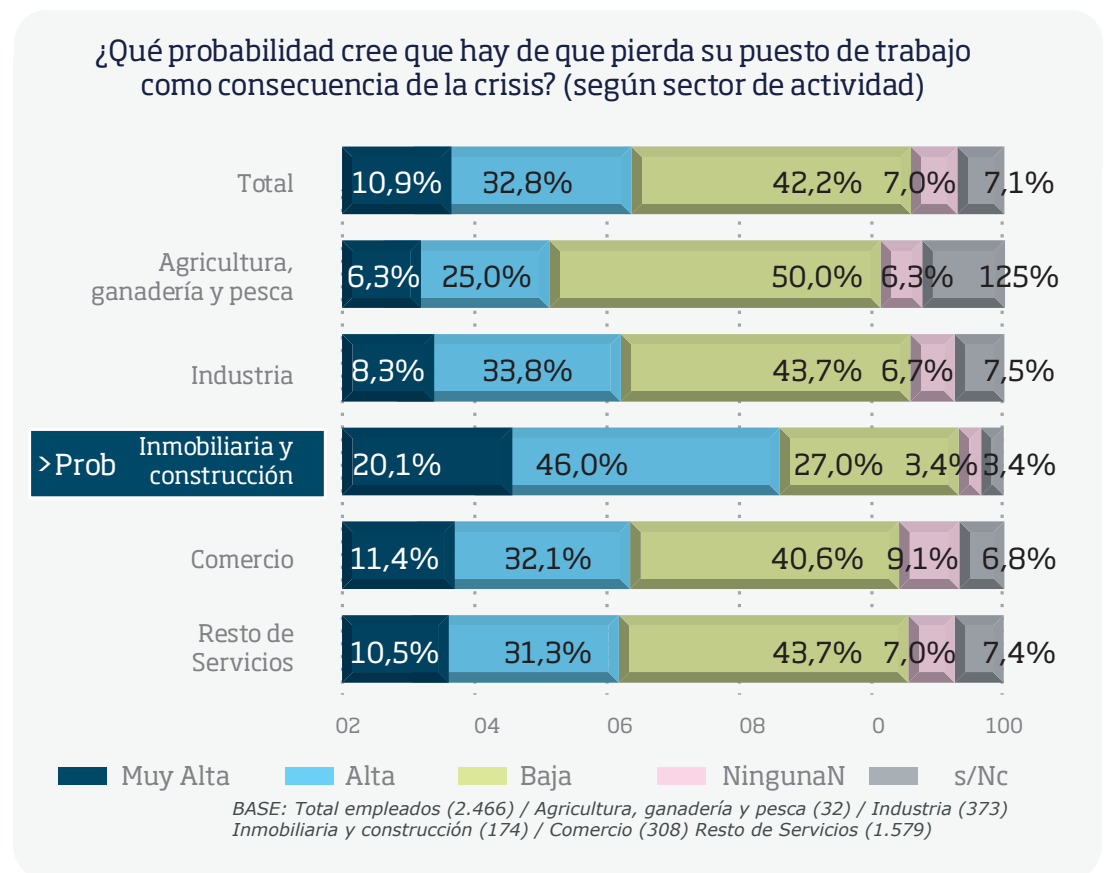
## El 43,7% de los trabajadores teme por su puesto de trabajo.

El 43,7% de los trabajadores teme por su puesto de trabajo. Los empleados más pesimistas son los mayores de 55 años: un 55,7% consideran que tienen una alta posibilidad de perder su puesto.

Por el contrario, los entrevistados que forman parte del consejo de administración son los que consideran su puesto de trabajo más seguro (28%).



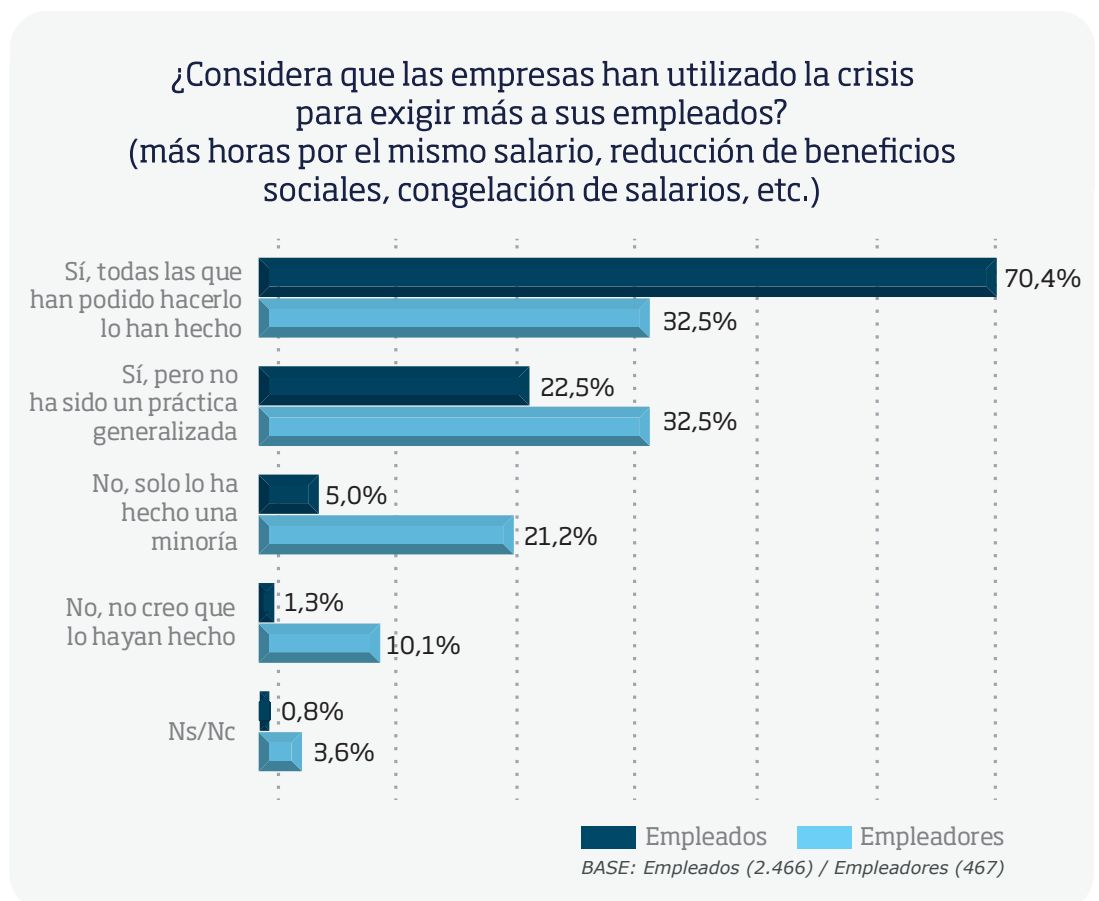
En el sector Inmobiliario y de la construcción se encuentran con mucho los empleados más pesimistas: un 66,1% ven una probabilidad alta o muy alta de perder su trabajo.



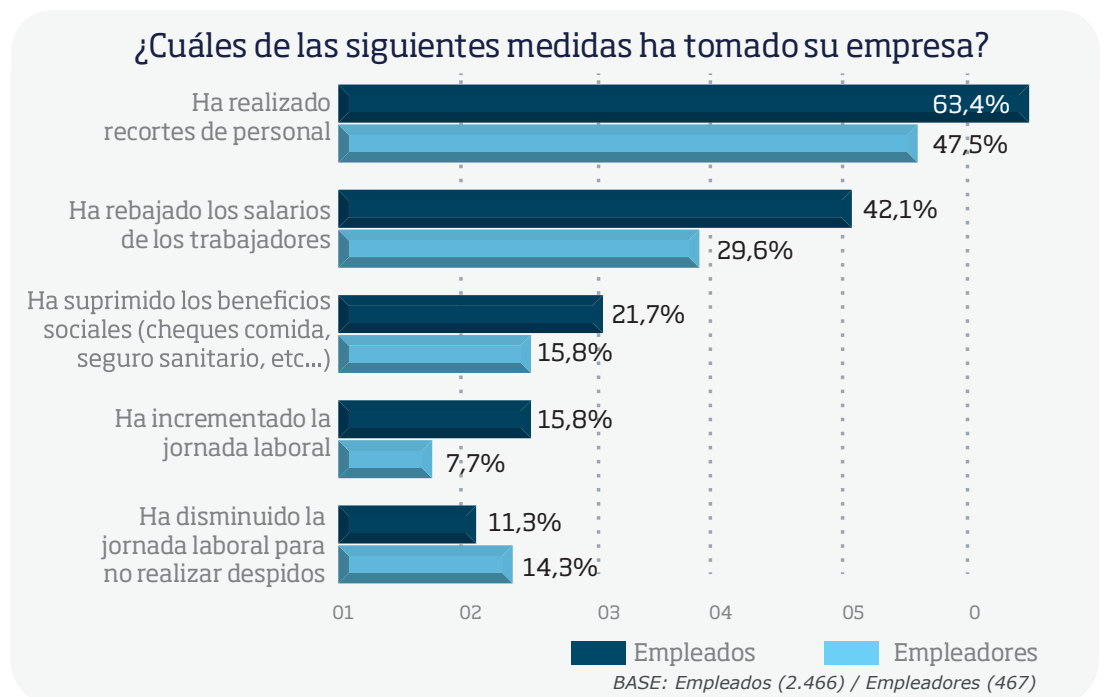
## Un 93% de los trabajadores considera que las empresas han utilizado el pretexto de la crisis para empeorar las condiciones laborales a sus empleados.

Esta opinión es compartida por el 65% de los representantes de empresas consultados.

Tan solo el 6,3% de los empleados creen que no ha sido una práctica generalizada.

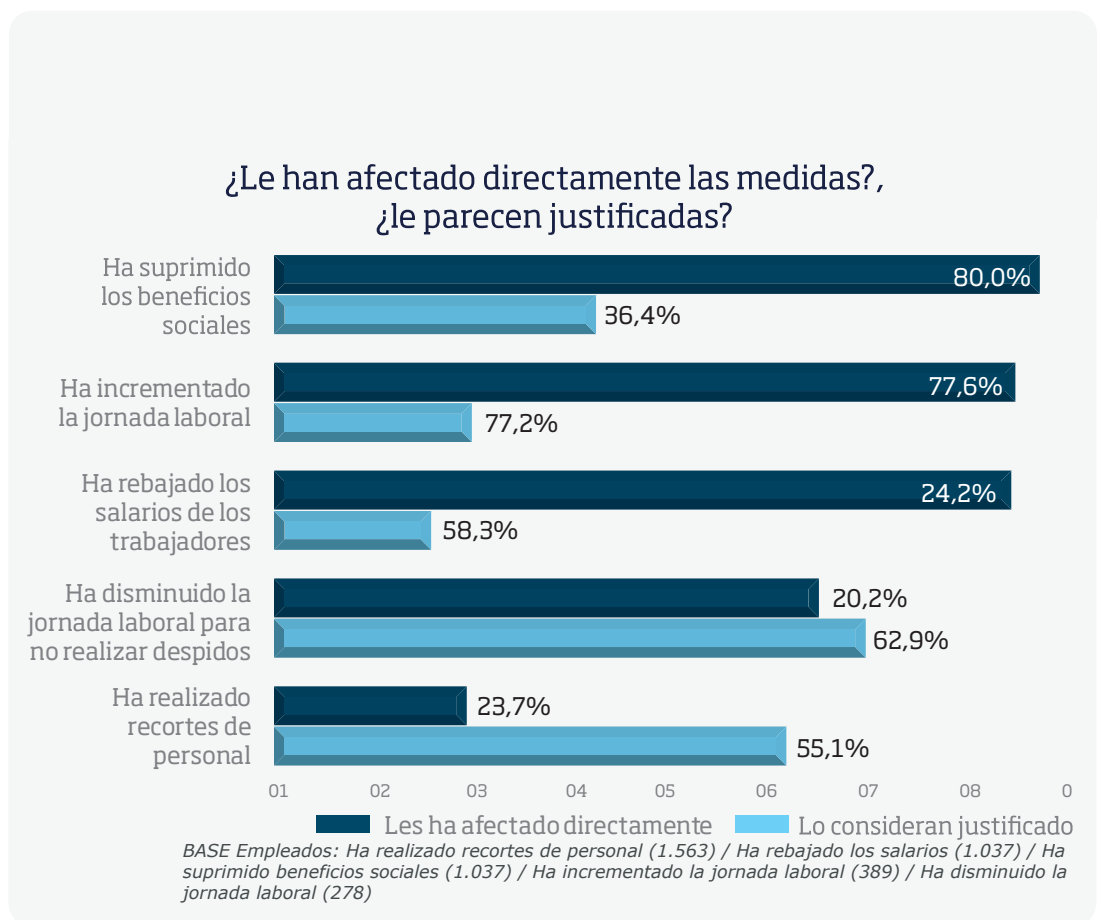


Un 80% de los empleados encuestados señalan que su empresa ha implementado medidas que afectan directamente al personal, aunque sólo un 60% de empresas indican que así lo han hecho.



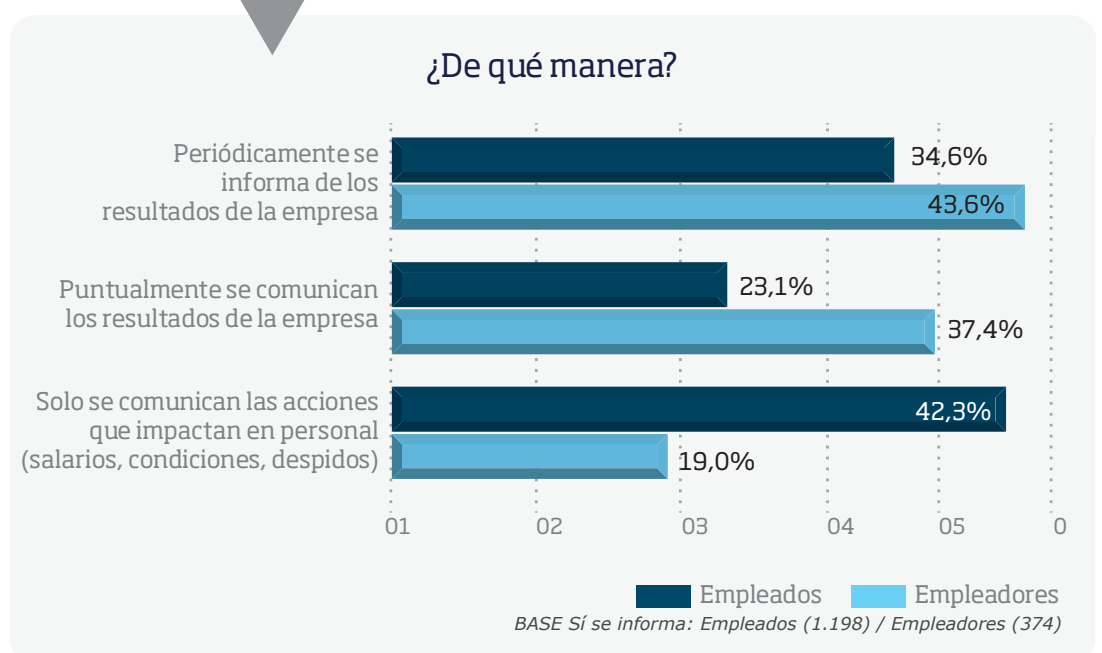
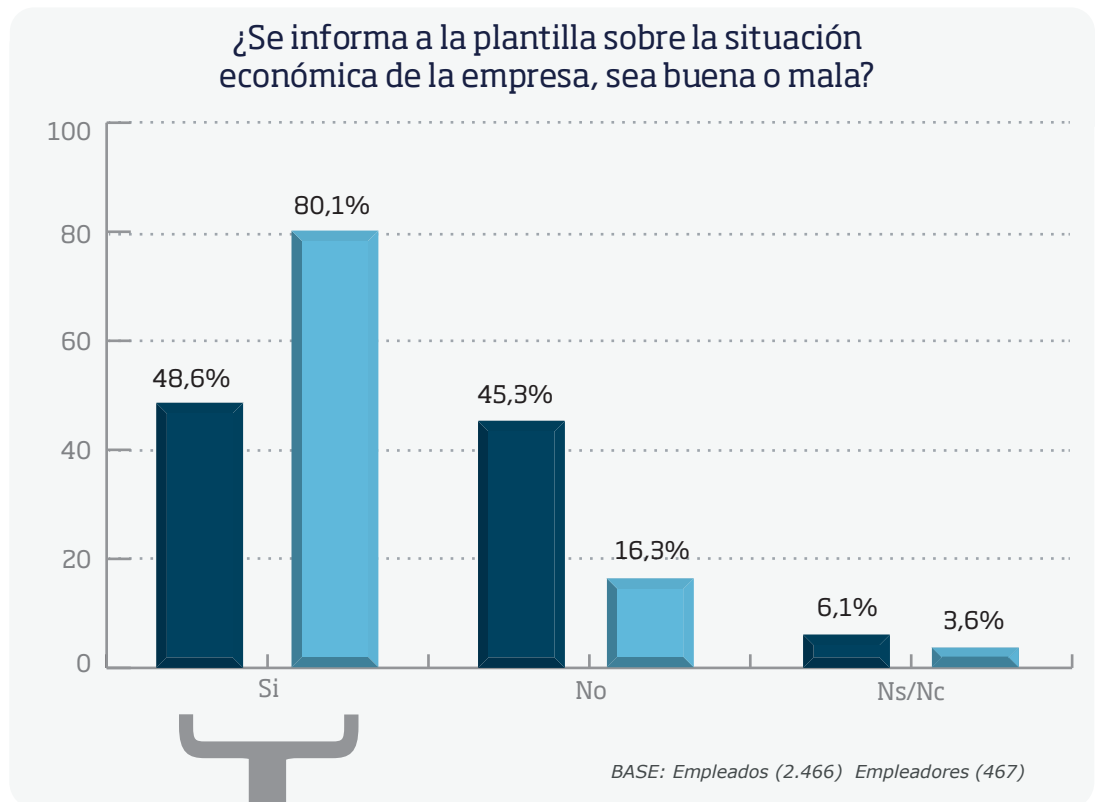
Entrando en aquellos que sí reconocieron la implementación de medidas para combatir la crisis, la más mencionada ha sido recortes de personal, lo señalan un 63,4% de los empleados y un 47,5% de empresas. Le sigue la rebaja de los salarios de los trabajadores, mencionada por un 42,1% de empleados y un 29,6% de empresas y en tercer lugar la supresión de beneficios sociales apuntada por un 21,7% de empleados y un 15,8% de empresas.

En último lugar se encuentra la reducción de la jornada laboral, única medida más mencionada por las empresas, un 14,3%, que por los empleados, un 11,3%.



## Clima laboral

Al preguntar a los entrevistados si sus empresas informan a los empleados sobre la situación económica de la misma, ya sea buena o mala, encontramos claras discrepancias entre empleados y empleadores: solo un 48,6% de los primeros afirman recibir esta información, mientras que el 80,1% de los empleadores afirman informar a sus trabajadores. Además, los empleados que declararon sí estar informados aseguran (42,3%) que esto sólo ocurre cuando se van a tomar medidas que afectan al personal.

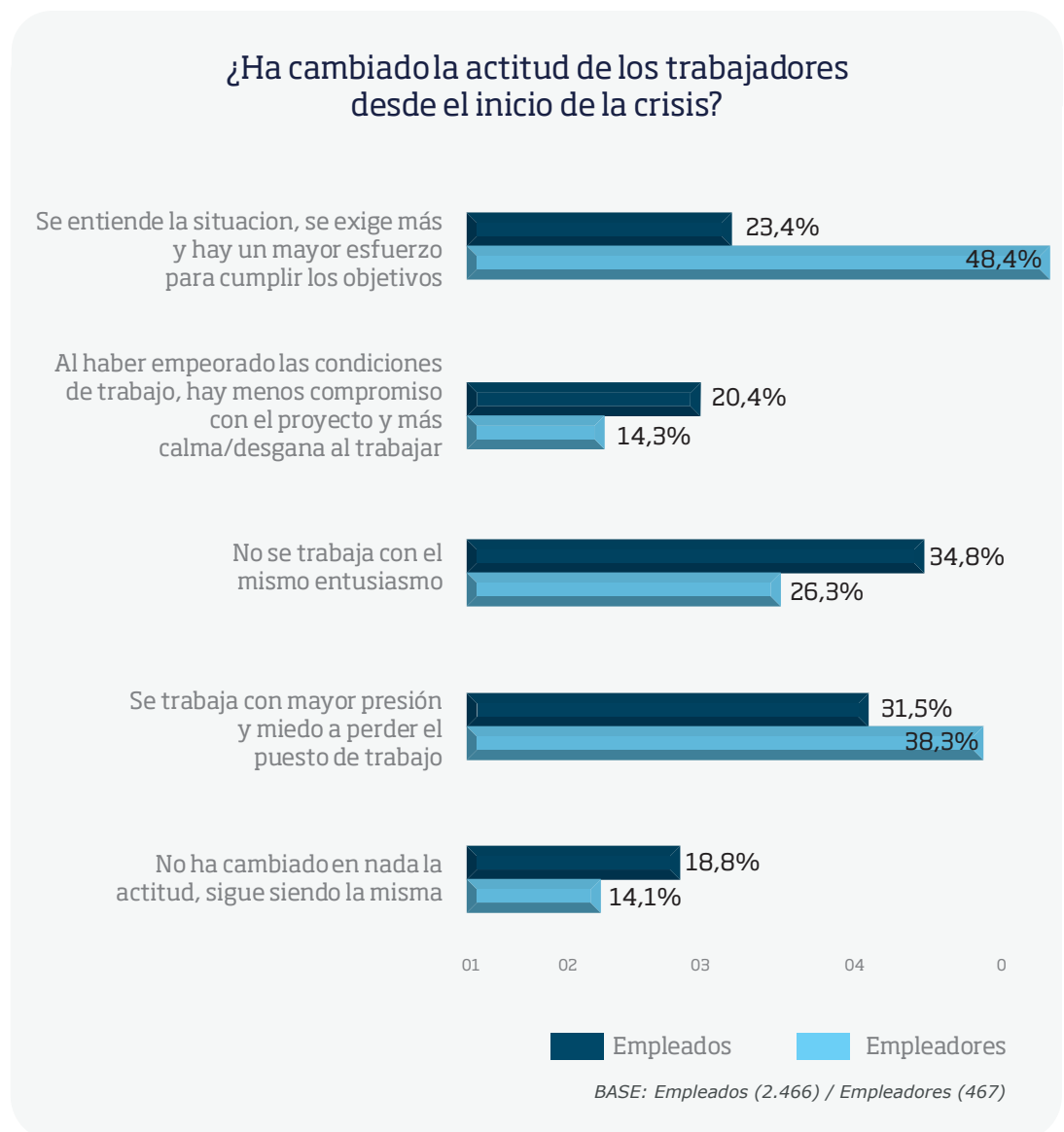


La mayor parte de los empleados reconoce pérdida de ilusión en el trabajo, mayor presión y miedo al desempleo.

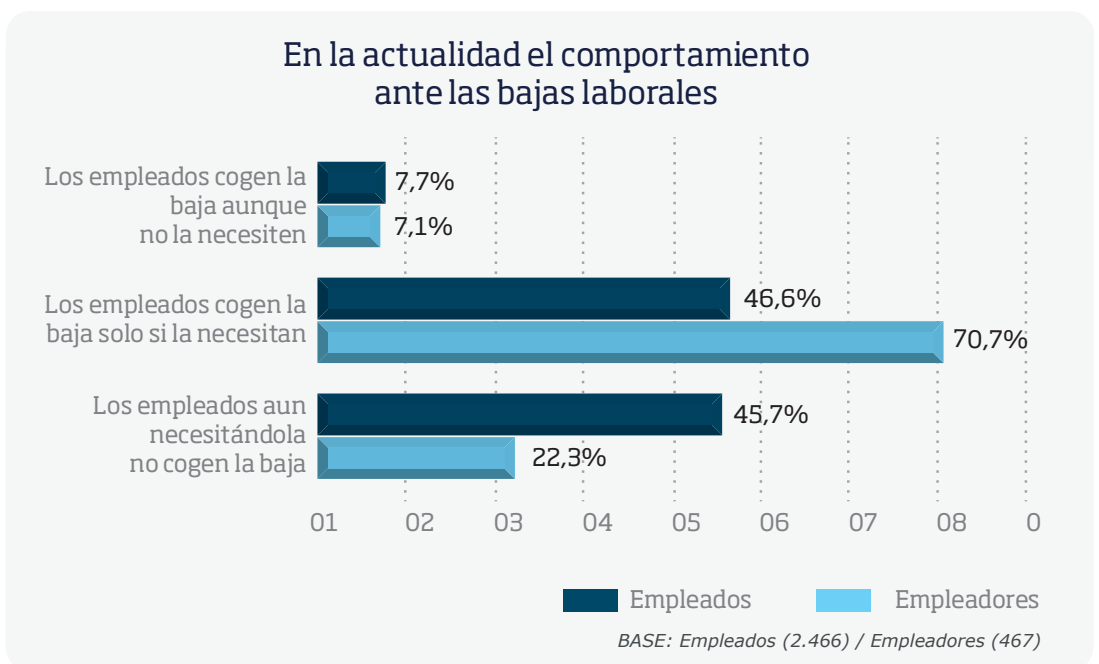
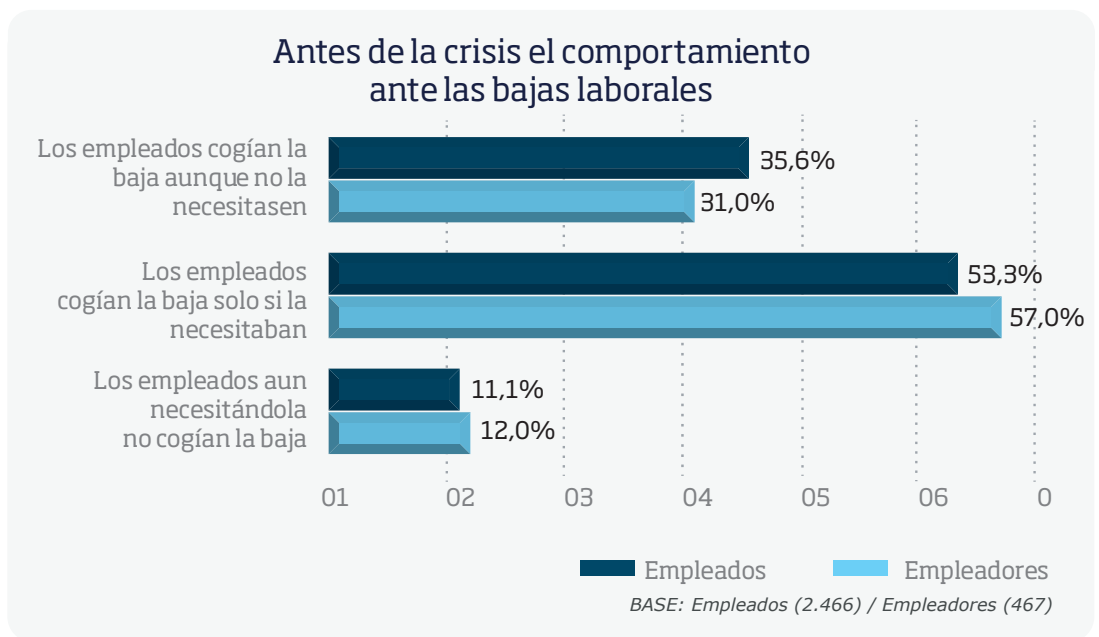
## La mayor parte de los empleados reconoce pérdida de ilusión en el trabajo, mayor presión y miedo al desempleo.

El 81% de los empleados y el 86% de las empresas consideran que la actitud de los empleados ha cambiado desde el inicio de la crisis. La ausencia de un cambio de conducta por parte de los trabajadores se da fundamentalmente en empresas poco afectadas, al menos hasta el momento por la actual coyuntura económica.

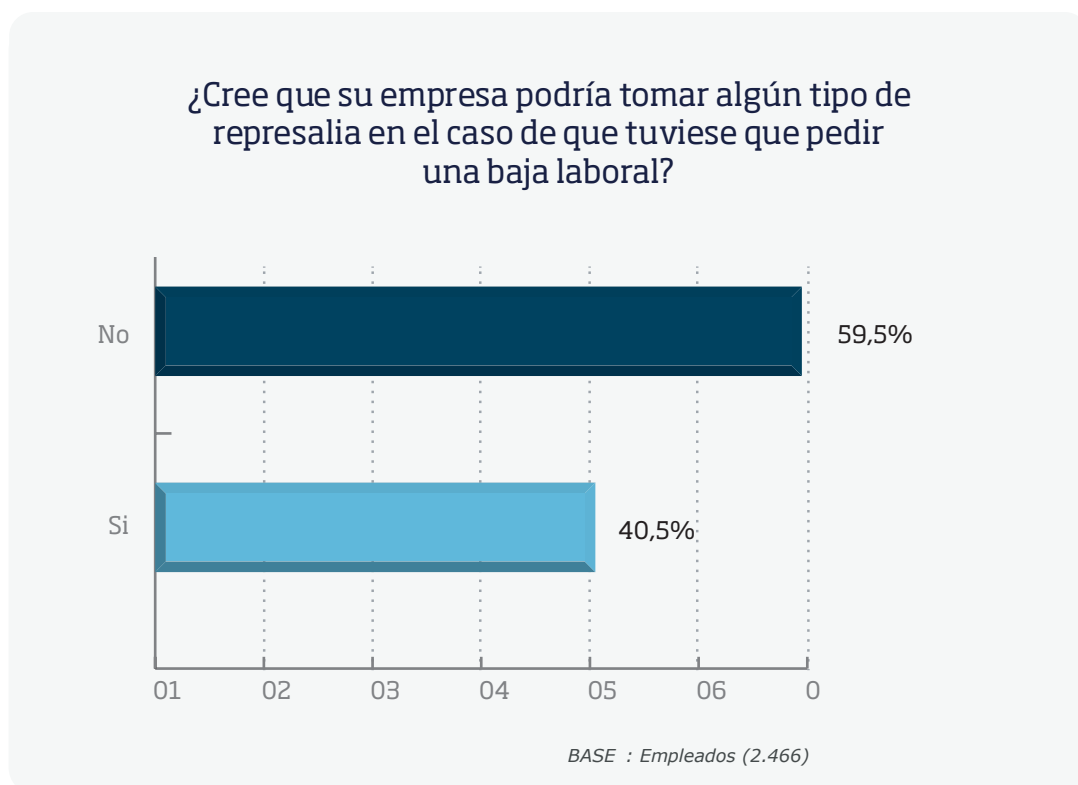
Solo un 23,4% de los trabajadores encuestados reconoce entender que la situación que atraviesa la empresa exige de un mayor esfuerzo y que acepta ese reto y se compromete a alcanzar los objetivos. Cuanto más seguro está el empleado en su puesto mayor es este compromiso.



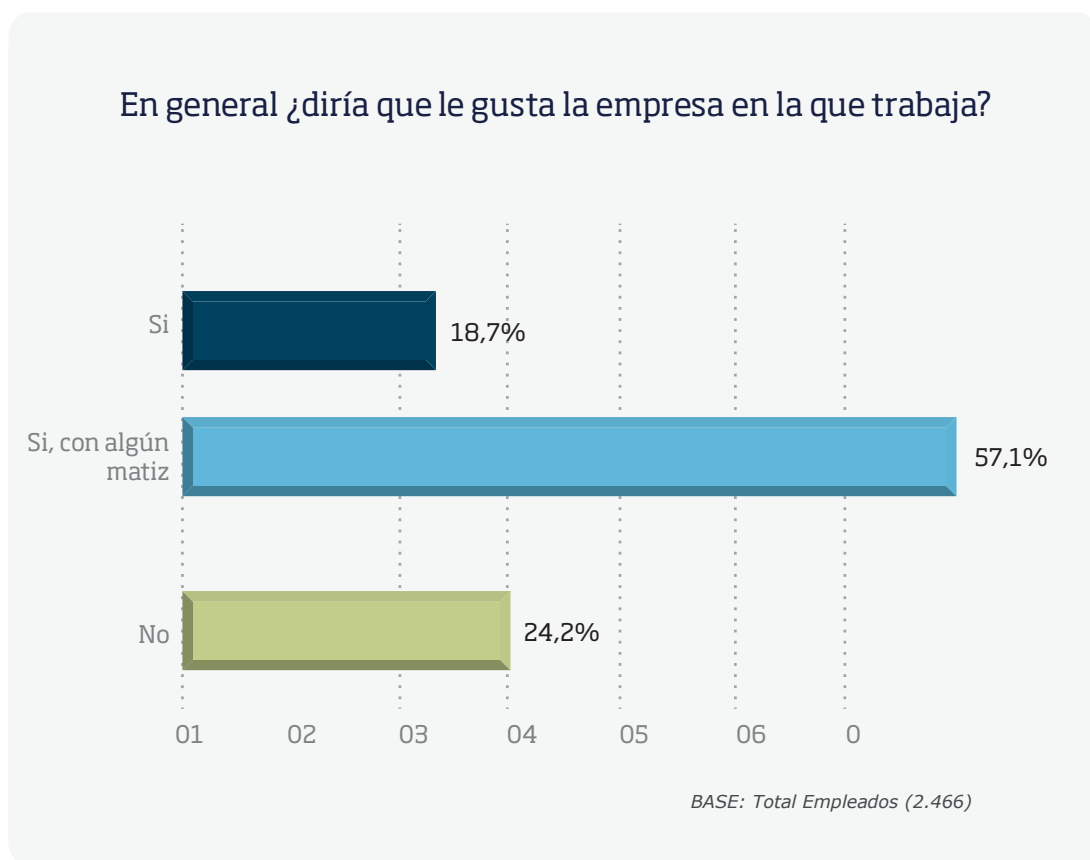
Según los empleados consultados ha habido un cambio de tendencia en el comportamiento frente a las bajas laborales. Un 11% indican que antes de la crisis, aun necesiéndola, renunciaban a la baja. Actualmente este porcentaje aumenta hasta un 45,7%. Las empresas también lo confirman: si antes de la crisis consideraban (un 31%) que los empleados cogían la baja aunque no la necesitasen, ahora sólo lo opinan un 7,1%.



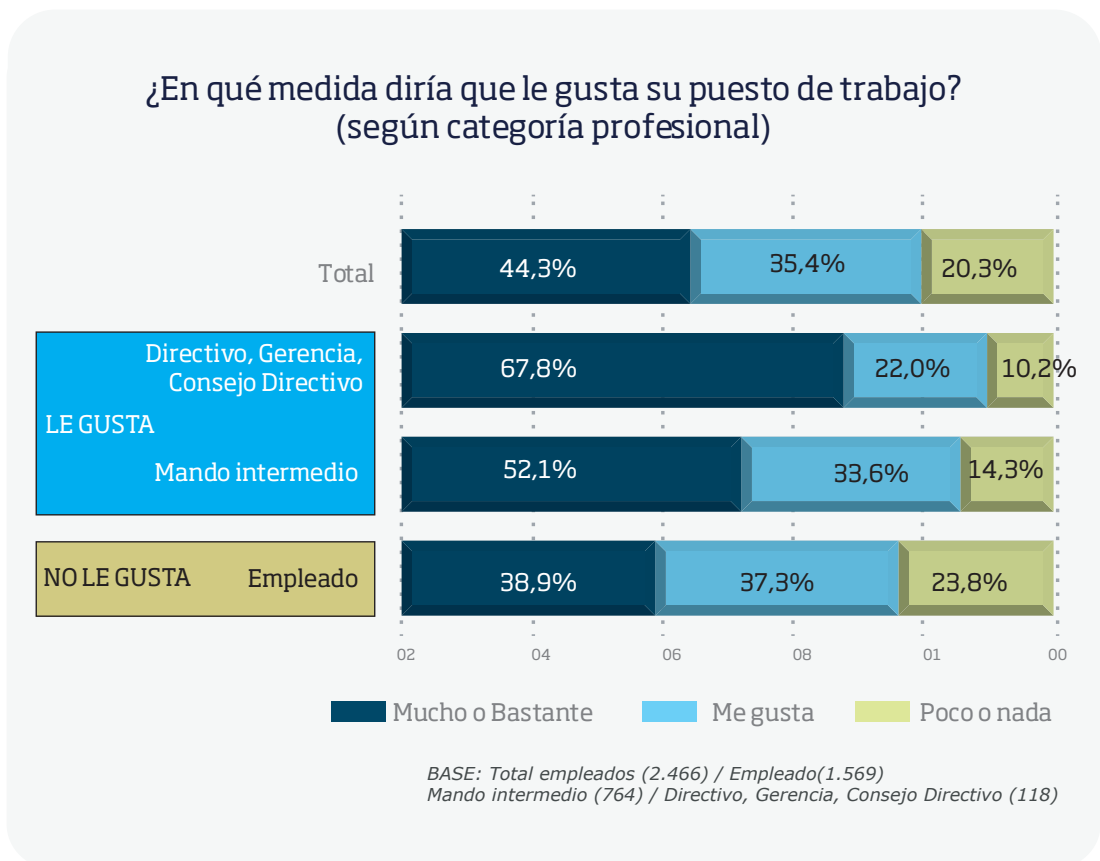
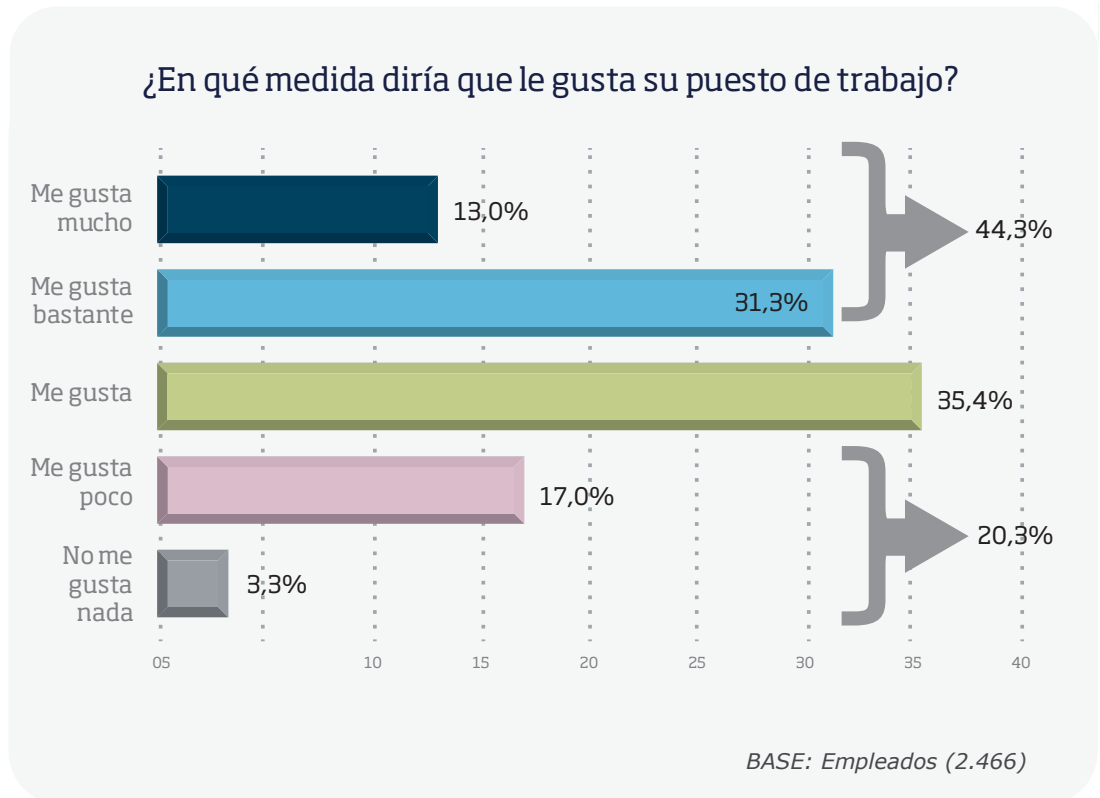
## Un 40,5% opina que su empresa podría tomar represalias de cogerse una baja laboral



Aunque la mayoría de los entrevistados están en mayor o menor medida conformes con sus empresas (un 18,7% aseveraron que les gusta y un 57,1% que les gusta pero con algún matiz) un significativo 24% manifiestan que no les gusta su lugar de trabajo.



Cuanta más responsabilidad se tiene en su empleo, la satisfacción con el puesto de trabajo es mayor. Así, los directivos aseguran en un 67,8% que les gusta su puesto de trabajo, pero esta afirmación sólo es compartida por un 38,9% de los empleados.



## Empleados y empresarios difieren en las medidas para mejorar la situación.

Empleados y empresarios difieren en las medidas para mejorar la situación. Si bien ambos coinciden en que facilitar el acceso al crédito para la creación de empresas podría mejorar el mercado laboral (80,4% empleados; 80,3% empresas), los empleados priorizan el hecho que exista un mayor control sobre los salarios de directivos del sector público y privado (81,8% empleados; 65,3% empresas). Por su parte, las empresas no consideran esta propuesta tan relevante y creen más necesario la implantación de un sistema de retribución flexible en función de objetivos (70% empleados; 76% empresas).

		Empleados	Empresas
1	Facilitar el acceso al crédito para la creación de empresas.	81,8 %	80,3 %
2	Establecer un sistema salarial de retribución flexible en función del cumplimiento de objetivos/proyectos.	80,4 %	76 %
3	Mayores programas de ayuda pública para la creación de nuevos negocios y empresas.	73,5 %	67,5 %
4	Establecer mayor control sobre los salarios de directivos del sector público y privado.	72,9 %	65,3 %
5	Evitar la fuga de talentos al extranjero mediante beneficios fiscales para las empresas que contraten jóvenes.	71,7 %	61,2 %
6	Reforzar los programas de formación laboral orientados al reciclaje y nuevas oportunidades para los trabajadores de oficios.	70 %	60,8 %
7	Fomentar la contratación de jornadas reducidas (Minijobs).	69,6 %	58,9 %
8	Reducir las prestaciones por desempleo e incentivar la búsqueda activa de trabajo.	67,9 %	58,7 %
9	Mejorar el funcionamiento de organismos oficiales de servicio público de empleo como el INEM.	67,3 %	58 %
10	Fomentar el aprendizaje de idiomas para ampliar las oportunidades laborales.	63,2 %	56,5 %
11	Derogar la actual reforma laboral.	62,2 %	49,3 %
12	Reforzar el acceso a programas de empleo en el extranjero mediante alianzas con empresas públicas y privadas.	60,9 %	49,3 %

## Conclusiones

Teniendo en cuenta la situación económica que atraviesa el país, no resulta extraño que los resultados arrojen cierto pesimismo. Dos de cada tres empleadores (66,4%) declara que la situación económica actual de su empresa es mala o muy mala.

El impacto de la crisis en las empresas es, para empleados y empleadores, muy evidente. Concretamente, el 80% de los empleados cree que su efecto ha sido muy o bastante negativo y casi el 86% de los empleadores coinciden. Además, 2012 es calificado por ambos colectivos como "el peor año desde que se inició la crisis".

**El 66,4% de las empresas consideran que la situación económica de su compañía es mala.**

Los empleados declaran una tensión creciente ante un posible despido. Así, un 43,7% consideran que la probabilidad de que el despido se haga efectivo es alta o muy alta. Los trabajadores de la Construcción y la Inmobiliaria son los más pesimistas con su futuro.

Prácticamente la totalidad de los empleados (93%) considera que la crisis ha servido a las empresas para adoptar conductas abusivas hacia el trabajador. Hecho destacable es que esta actitud opresiva es también reconocida por una parte de las empresas (65%).

El contexto de crisis y las reformas emprendidas han traído como consecuencia un cambio de actitud en el lugar de trabajo. El 81% de los empleados y el 86% de las empresas creen que la actitud de los empleados ha cambiado desde el inicio de la recesión. El menor compromiso y entusiasmo con el trabajo es motivado principalmente por la tensión que genera una posible pérdida del empleo.

Un ejemplo del ambiente de tensión se manifiesta en la actitud de los empleados ante las bajas laborales. Según los propios empleados, antes de las crisis solo el 11% renunciaban a la baja aun necesiéndola. Este porcentaje ha crecido hasta el 46% en la actualidad.

**El 43,7% de los empleados consideran que la probabilidad de que el despido se haga efectivo es alta o muy alta**

**De cara a mejorar el mercado de trabajo, tanto empleados como empleadores consideran vital que haya crédito y ayuda para la creación de empresas.** Para ambos colectivos, el control de los salarios entre los directivos públicos y privados es también otro aspecto importante a tener en cuenta de cara a mejorar la situación.