

**INDICADOR LABORAL DE COMUNIDADES AUTÓNOMAS IESE-ADECCO (ILCA)
(Segundo trimestre de 2007 y proyecciones para el cuarto trimestre de 2007)**

**Los inmigrantes cubren progresivamente la escasez de trabajadores
en sectores de mano de obra cualificada**

- En sectores con clara demanda de mano de obra cualificada como el de **Servicios informáticos, Equipo médico e Industria informática** se aprecia un incremento de contratación de inmigrantes, e incluso en **Finanzas y Seguros, Transporte aéreo, ramas industriales, como Madera y Química, y Administraciones Públicas** cae el número de afiliados españoles mientras crece el de inmigrantes.
- **Aunque la ocupación de extranjeros continúa avanzando más velozmente que la de españoles, su ritmo se ralentiza** y, en algunos sectores, incluso disminuye. Mientras que en el 1º semestre de 2007 el número de trabajadores inmigrantes aumentó un 16,8% interanual, en el periodo de 2004-2007, su ritmo de crecimiento era del 24,7%.
- **Por primera vez en más de una década, ninguna de las seis CC.AA. estudiadas presenta un descenso interanual en la productividad.** Sin embargo, el rendimiento ha evolucionado negativamente ya que los salarios crecen por encima de la productividad y por tanto, los costes laborales por unidad de producción se han elevado. Si persiste este desequilibrio en el futuro, pueden experimentarse reducciones en el empleo y/o en los sueldos para corregir la situación.
- **La creación de puestos de trabajo ha sido en el segundo trimestre mayor de lo esperado**, un 3,4%. Unido al hecho de que la población activa también crece más lentamente, un 2,8% interanual, ha sido posible la reducción del contingente de parados en un 4,2% interanual.
- Esta buena evolución no altera la tendencia a la ralentización de la creación de empleo, que crecerá sólo un 2,8% interanual en diciembre, su menor incremento porcentual en 12 años. Igualmente el grupo de parados experimentará un descenso menos apreciable, del 1%.
- **La tasa de paro, en el 8%, está en sus menores niveles desde 1978, aunque no es probable que tenga nuevos descensos significativos en el futuro**, sino que más bien se estabilizará: en diciembre volvería a ubicarse en el 8%, lo que supone una reducción interanual de 3 décimas.
- **El grupo de jóvenes tiene mayor dificultad para reducir su tasa de paro**, que en el segundo trimestre ha sido del 18,2%, similar a la de un año antes, lo que ha roto una serie de 11 trimestres consecutivos con caídas interanuales en esta variable. En diciembre recuperaría algo de terreno con una reducción interanual de 4 décimas.
- **En cuanto a los parados de larga duración, en el segundo trimestre representaban un 24,6% del total de parados**, 1,3 puntos menos que el año anterior, y seguirán reduciendo su proporción, aunque las contracciones serán menos relevantes: en diciembre supondrán el 24,2% del total de desempleados, 8 décimas menos interanuales.
- **Casi 4 de cada 10 nuevos puestos asalariados en los últimos doce meses fueron creados en centros con más de 250 trabajadores, al tiempo que las microempresas aportaron poco más de 1 de cada 10.** El análisis de la demanda de mano de obra en función del tamaño del centro de trabajo indica que los centros de mayor tamaño (de 51 o más trabajadores) están aumentando su peso: en el primer trimestre de 2007 el 46% de los asalariados del sector privado trabajaba en centros de 51 o más trabajadores. Además, el número de empleados de las grandes empresas ha aumentado un 9,6% interanual, frente al 3,1% de las microempresas, el 4,9% de las pequeñas empresas y el 6,6% de las medianas.

Madrid, 10 de septiembre de 2007.- Adecco, líder mundial en la gestión de Recursos Humanos, presenta los resultados del Indicador Laboral de Comunidades Autónomas Adecco (ILCA) del segundo trimestre de 2007 y previsiones del cuarto trimestre.

Este indicador, de periodicidad trimestral, elaborado por investigadores del IESE-IRCO, compara la situación de los mercados laborales de seis Comunidades Autónomas españolas utilizando cuatro variables: ocupación, que mide la creación de puestos de trabajo en relación con las necesidades de la economía en su conjunto; adaptabilidad del mercado a las variaciones de la oferta y la demanda y a otros cambios en el entorno micro o macroeconómico; apertura a los grupos de trabajadores considerados vulnerables (mujeres, jóvenes, etc.), y rendimiento, la relación entre las variaciones del salario real y la productividad, intentando anticipar la sostenibilidad de las tendencias del salario y el empleo.

Como en el anterior trimestre, se han incorporado dos mejoras a la metodología de elaboración del ILCA: por un lado se ha incorporado como variable en la categoría Adaptabilidad, la información relativa a la proporción de **Ocupados a tiempo parcial** y por otro lado se ha ajustado la calificación de la variable **Tasa de Temporalidad**, para igualarla con la metodología utilizada en el EIL (Euroíndice Laboral). Para el total de España, el impacto conjunto de ambas mejoras conlleva una reducción del ILCA de 2,5% para el promedio de 2006, en particular por el escaso desarrollo relativo del empleo a tiempo parcial.

De las seis CC.AA. analizadas, los cambios implican una mejora en la clasificación para Cataluña, País Vasco y Madrid, mientras que lo opuesto sucede en los casos de Andalucía, Galicia y Valencia.

Situación del mercado laboral

El Indicador Laboral de Comunidades Autónomas IESE-Adecco (ILCA) señala que la **tendencia favorable del mercado de trabajo español se mantiene**, ya que ha experimentado su quinto ascenso interanual consecutivo, alcanzando un valor de 76,5 puntos (implica un crecimiento interanual del 7,6%), **el máximo de la serie histórica de nuestro indicador, iniciado en 1999.**

Esta mejora ha sido posible gracias a la buena evolución en 8 de las 10 variables que incorpora el Indicador, especialmente la productividad laboral, que parece consolidar el cambio de tendencia apuntado en el trimestre anterior: por primera vez en más de una década, ninguna de las seis CC.AA. estudiadas presenta un descenso interanual en esta variable.

Paralelamente otras dos variables del ILCA han tenido un comportamiento negativo: la proporción de ocupados a tiempo parcial experimenta una suave tendencia declinante (empeorando las condiciones para la conciliación de la vida laboral y familiar) y el rendimiento, ya que los salarios crecen por encima de la productividad y por tanto, los costes laborales por unidad de producción se elevan. Si persiste este desequilibrio en el futuro, pueden experimentarse reducciones en el empleo o en los sueldos para corregir esta situación.

Las previsiones indican que en el cuarto trimestre el ILCA seguirá creciendo aunque a un ritmo menor. Esto se debe a varias circunstancias: mayor dificultad para continuar recortando la tasa de desempleo, gradual ralentización en la creación de puestos de trabajo y menor impacto positivo de la productividad media del trabajo.

En el cuarto trimestre, el ILCA de nuestro país será de 76,5 puntos, igual al del trimestre anterior pero un 2,9% mayor que en el mismo trimestre en 2006.

Trabajadores inmigrantes por sector

El análisis de los datos del Ministerio de Trabajo y Asuntos Sociales (basados a su vez en los datos de afiliación al Régimen General de la Seguridad Social)¹ permite conocer los sectores de

¹ Además de los afiliados al RGSS consideramos también a los afiliados al Régimen Especial de la Minería del Carbón. Quedan fuera del universo estudiado los afiliados a los regímenes agrario, de trabajadores autónomos, de trabajadores del hogar y de trabajadores del mar.

actividad en los que participan principalmente los trabajadores extranjeros. La clasificación utilizada en este estudio es una versión simplificada de la CNAE 93².

a) Datos totales

Durante el primer semestre del año los afiliados procedentes de países extranjeros sumaban 1.432.851 personas, es decir, el 9,8% del total de trabajadores, 1 punto más que el dato medio del primer semestre de 2006, y 4,1 puntos mayor al promedio de todo el 2004.

El incremento total, en términos absolutos, en la afiliación ha sido del 4,6% interanual, equivalente a 649.447 personas, y casi un tercio de ellas (31,7%) son extranjeros, concretamente 205.838, lo que supone un 16,8% interanual más.

A pesar de ser alto, **este valor supone una ralentización del crecimiento del colectivo de trabajadores inmigrantes comparado con los datos del periodo 2004-2007**. En esos tres años los extranjeros con empleo aumentaron un 24,7% anual frente al 4,3% del total de trabajadores.

Por el contrario, el número de afiliados nacionales, ha crecido en los últimos doce meses un 3,5%, frente a una media anual del 2,8% en el anterior.

b) Datos por ramas de actividad

Cuando se estudia el número de afiliados extranjeros en las 44 ramas de actividad consideradas, se advierte que sólo 8 presentan una participación de inmigrantes superior a la media general (un 9,8% del total). En esas 8 ramas, los trabajadores extranjeros representan el 16,9% del total de afiliados (algo más de 1 de cada 6 afiliados). En cambio, en las restantes 36 ramas de actividad, el porcentaje promedio de afiliados inmigrantes es del 5,6% (casi 1 de cada 18 afiliados).

Entre esas 8 actividades con mayor presencia de inmigrantes, 3 de ellas destacan porque representan el 57,1% de los inmigrantes afiliados, o lo que es lo mismo, casi 6 de cada 10: en la Construcción hay 399.631 afiliados de media en el primer semestre de 2007 (suponen el 27,9% del total de inmigrantes afiliados); en Hostelería, 241.448 afiliados (el 16,9% del total) y en Otras actividades empresariales³ hay 176.698 afiliados (el 12,3% del total).

Si analizamos su importancia con respecto a los afiliados españoles, el 25,4% de los afiliados en Hostelería son inmigrantes, esta es la rama con mayor participación de extranjeros, en la Construcción representan el 20,5% del total y en Otras actividades empresariales el 11%.

Los siguientes dos sectores con mayor peso inmigrante son el Comercio al por menor, en el que el 8,1% de los afiliados es extranjero, y Comercio al por mayor, con el 8,2%. Estas dos actividades, que tienen menor peso en el total de trabajadores extranjeros, suponen el 7,5% (equivalente a 107.514 inmigrantes) y el 4,8% (igual a 69.341 personas de otros países), respectivamente. Por lo tanto, si se agrupan las 5 ramas más importantes para los afiliados extranjeros se estará cubriendo a prácticamente 7 de cada 10 miembros de dicho colectivo (el 69,4%).

La principal conclusión que se puede extraer de este análisis es que la inmigración en el mercado laboral español se concentra en pocas ramas de actividad. Esto ayuda a comprender el por qué de la queja por parte de empleadores de falta de candidatos para ocupar nuevos empleos (incluso de las ramas con alta participación de extranjeros), a pesar de que el número de trabajadores inmigrantes crece aceleradamente, alcanzando niveles inéditos en nuestro país.

Las 39 ramas de actividad restantes cuentan con una media de 5,5% afiliados inmigrantes (menos de 1 de cada 18 trabajadores). Incluso, hay 11 ramas en las que ese porcentaje no supera el 4% (1 inmigrante cada 25 trabajadores). Exceptuando, por su carácter específico, las ramas en las que el

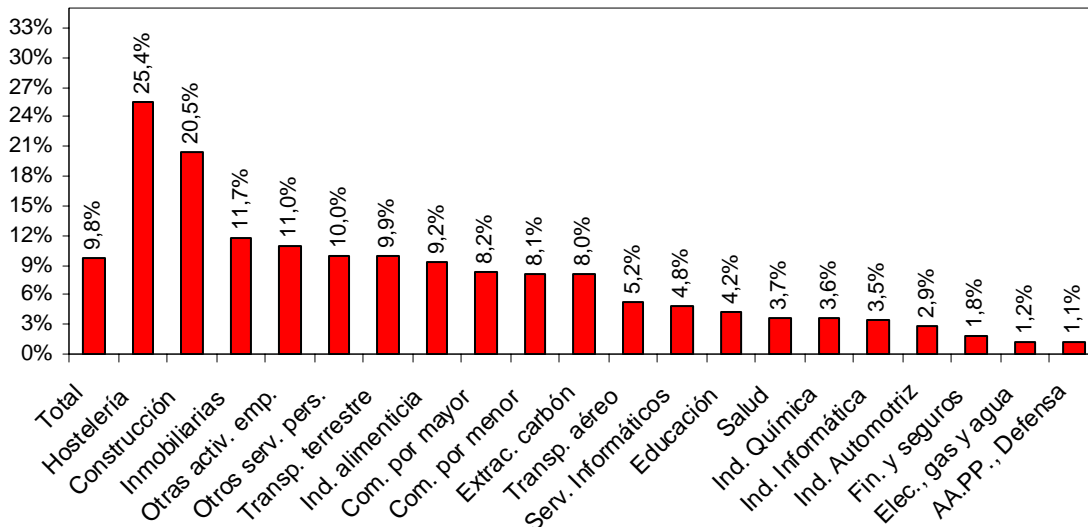
² Clasificación Nacional de Actividades Económicas de 1993.

³ Esta es una categoría residual que incluye, entre muchos otros, a Abogados, Notarios, Economistas, Arquitectos y Agencias de Publicidad. La alta participación de inmigrantes se debe a que también se incluyen, por ejemplo, actividades tales como: Actividades industriales de limpieza, Servicios de seguridad, Gestión de paneles publicitarios, Traducción, Organización de ferias y congresos (azafatas), etc.

Estado es el empleador principal (Salud y servicios sociales, con 3,7% de inmigrantes, y AA.PP., Seguridad Social y Defensa, con 1,1%) las ramas con menor participación de inmigrantes son: Finanzas y Seguros con un 1,8% de inmigrantes, lo que equivale a 1 de cada 55 trabajadores, Electricidad, gas y agua con un 1,2%, es decir, 1 de cada 83 ocupados e Industria informática y electrónica, con un 3,5%, o sea 1 cada 29.

% DE EXTRANJEROS POR RAMA DE ACTIVIDAD

Primer semestre de 2007; ramas seleccionadas



c) Evolución reciente y tendencia

En el trienio 2004-2007 la afiliación de trabajadores extranjeros aumentó más rápidamente que la de españoles en todas las ramas analizadas, pero en los últimos doce meses se ha ralentizado el ritmo de crecimiento en la afiliación de trabajadores extranjeros en algunas ramas de actividad, e incluso, **en 5 de ellas la participación de las personas procedentes del exterior en la afiliación se redujo con respecto a la española.**

Al analizar los datos de afiliación al RGSS por rama de actividad, comparando el crecimiento de la afiliación de nacionales y extranjeros en los últimos doce meses, se identifican cinco situaciones para ambos grupos:

1. Crecen ambos grupos de afiliados, aunque más rápidamente los inmigrantes.

Esta circunstancia se produce en 22 ramas de actividad, por ejemplo, 9 ramas industriales (entre las que se destacan la Automotriz, Alimenticia y Productos Metálicos), 3 ramas que sí demandan mano de obra cualificada (Servicios informáticos, Equipo médico e Industria informática) y dos ramas, Salud y Servicios Sociales y Agencias de viaje y actividades anexas al transporte, con características particulares, ya que además del personal profesional se engloban tareas de apoyo menos cualificadas.

El hecho de que esté creciendo más el grupo de afiliados inmigrantes en las ramas mencionadas implica que su participación, que hasta ahora era casi nula, va incrementándose hasta participaciones cercanas al 5,1% en la actualidad.

Además, este apartado engloba, lógicamente, a las cuatro ramas que ya cuentan con mayor número de extranjeros (Hostelería, Construcción, Otras actividades empresariales y Comercio al por menor), y a otras 4 ramas en las que la ralentización del empleo entre los españoles podría interpretarse como "voluntaria", al tratarse de actividades que incluyen fundamentalmente tareas de baja cualificación y consecuentemente baja remuneración (Transporte terrestre, Empleados domésticos, Venta de vehículos –incluye gasolineras– y Saneamiento público –limpieza de calles, etc.-).

2. Cae el número de afiliados españoles y crece el de inmigrantes.

Esto ocurre en 14 ramas de actividad, entre las que destacan 4 ramas con clara demanda de personal cualificado (entre ellas, Finanzas y Seguros, y Transporte aéreo), 3 ramas industriales (Madera y corcho, Muebles y Química) y 3 ramas con características particulares: AA.PP. y Defensa (el incremento de inmigrantes podría obedecer a la posibilidad que tienen los extranjeros de acceder a puestos de Tropa y Marinería), Actividades recreativas, deportivas y culturales y Otros servicios personales (estas últimas dos incorporan una amplia variedad de actividades y tareas, por lo que no es posible realizar una hipótesis principal de las razones del mayor avance en la afiliación de los inmigrantes).

Si atendemos al número de afiliados extranjeros que ya reúne, el Comercio al por mayor es la rama de mayor importancia en este grupo, y curiosamente también se registra esta dinámica en las 3 ramas mineras (petróleo y gas, carbón, y otros minerales), a pesar de que son actividades con una presencia marginal en el empleo de inmigrantes (entre las 3 apenas suman 3.264 afiliados extranjeros).

Excluyendo Comercio al por mayor, el incremento interanual promedio en el número de afiliados extranjeros en cada una de las restantes 13 ramas no alcanza a las 800 personas, pero en términos porcentuales pueden ser variaciones elevadas justamente por su baja participación en el total.

3. Crecen los dos grupos de afiliados, aunque más rápidamente los españoles

Tres ramas de actividad experimentan esta dinámica: Actividades Inmobiliarias, Educación, y Agricultura y ganadería. En el primero y el último caso, el retroceso en la participación de inmigrantes es destacable porque se trata de dos de las ramas con mayor porcentaje de afiliados extranjeros: un 17,4% en el caso de la Agricultura (aunque sólo representan el 1% del total de inmigrantes) y un 11,7% en las Actividades Inmobiliarias (que suponen el 2,1% de los afiliados extranjeros).

4. Disminuyen los dos grupos de afiliados, aunque más rápidamente los españoles

Afecta a 3 ramas de actividad de las cuales dos, Industria Textil y Confección, e Industria del Cuero y Calzado, experimentan destrucción de puestos de trabajo por la presión de la competencia de productos importados de precio inferior. De todos modos, agrupan a una cantidad marginal del total de afiliados extranjeros: un 0,7% en el primer caso y un 0,1% en el segundo.

La otra actividad es la de Transporte Marítimo y Fluvial, pero la mínima participación extranjera en este área (apenas 91 personas), hace irrelevante el análisis de su variación.

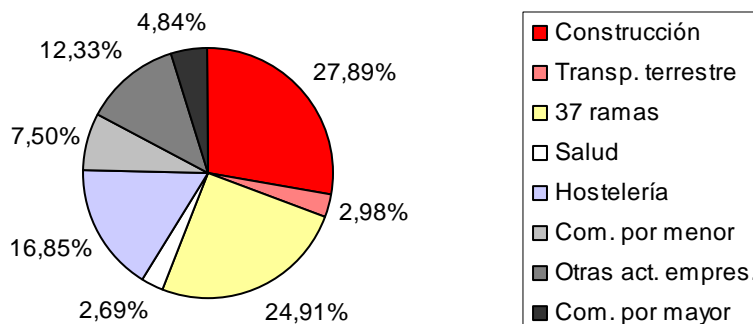
5. Disminuyen los dos grupos de afiliados, aunque más rápidamente los inmigrantes

Las últimas 2 ramas son Pesca y Maquinaria y material eléctrico, también con una importancia menor para el colectivo de afiliados inmigrantes. La Pesca registra sólo 130 trabajadores procedentes del exterior, al tiempo que los casi 3.500 inmigrantes que trabajan en la rama de Maquinaria y material eléctrico suponen sólo el 0,2% del total de trabajadores de esta actividad.

Las **conclusiones** que se pueden extraer tras este análisis son las siguientes:

- La ocupación de inmigrantes continúa avanzando más velozmente que la de españoles, aunque se ralentiza.
- No existen síntomas de "saturación" al haber 39 ramas de actividad cuya participación de inmigrantes es sólo del 5,5%.
- Además, el incremento de la participación de afiliados extranjeros en el total de la ocupación no es generalizada, sino que existen sectores en los que su presencia disminuye.
- Hay indicios de una incipiente presencia de extranjeros en ramas que demandan recursos humanos cualificados.

¿EN QUE RAMAS DE ACTIVIDAD TRABAJAN LOS INMIGRANTES? % de afiliados extranjeros



Fuente: IESE.IRCO en base a MTAS

Creación de empleo

La creación de puestos de trabajo ha sido en el segundo trimestre mayor de lo esperado: en los últimos doce meses se crearon 674.200 empleos (lo que implica un incremento interanual del 3,4%).

También la población económicamente activa ha mantenido el mismo ritmo de expansión que en el trimestre anterior, un 2,8% interanual (por lo que durante los primeros seis meses del año la población activa ha tenido el menor crecimiento porcentual desde el final de 1999).

De los datos anteriores se deduce que **casi 1 de cada 9 nuevos puestos de trabajo en el segundo trimestre han ido a parar a manos de personas desocupadas.** Concretamente, 77.000 personas, por lo que, actualmente, hay en España 1.760.000 personas paradas, el menor número desde el tercer trimestre de 2001.

El crecimiento experimentado no altera la tendencia de ralentización en la creación de empleo: en el último trimestre del año la cantidad de ocupados en nuestro país crecerá en 568.700 personas (un 2,8% interanual más que un año antes), es el menor incremento porcentual en 12 años.

Paralelamente, la población activa también crecerá más lentamente (tendrá un incremento interanual del 2,5% a final de año) por lo que **el contingente de desempleados seguirá reduciéndose, aunque de forma menos apreciable que en los últimos tres trimestres.** En diciembre habrá 17.300 parados menos que un año antes (lo que implica un descenso interanual del 1%): sólo el 3% de los nuevos empleos será para personas desocupadas.

Creación de empleo por edad

Por tercer trimestre consecutivo, **todos los puestos creados han sido para personas de más de 25 años. Este grupo aceleró levemente su incorporación al empleo, mientras que los jóvenes han experimentado la mayor caída de empleo en cuatro años,** un 1,9% interanual, equivalente a 37.800 puestos perdidos.

Actualmente hay 18.379.000 adultos trabajando en España y constituyen un máximo histórico, sin embargo hay 1.989.000 jóvenes y representan sólo un 1% más que los que trabajaban en 2001.

Las proyecciones indican que **la moderación de la creación de empleo se producirá porque el empleo juvenil ralentizará su caída y el empleo adulto incorporará a menos individuos.** En diciembre las variaciones interanuales en el número de ocupados serán un descenso, el quinto consecutivo, del 0,1% para los jóvenes (equivalente a la destrucción de 2.900 empleos) y un

incremento del 3,2% para los adultos (igual a 571.600 personas), el menor desde el segundo trimestre de 1996.

Tasa de desempleo total

La tasa de desocupación total ha sido del 8%, con un descenso interanual de 6 décimas, que es el 16º consecutivo. El actual registro es el menor desde 1978.

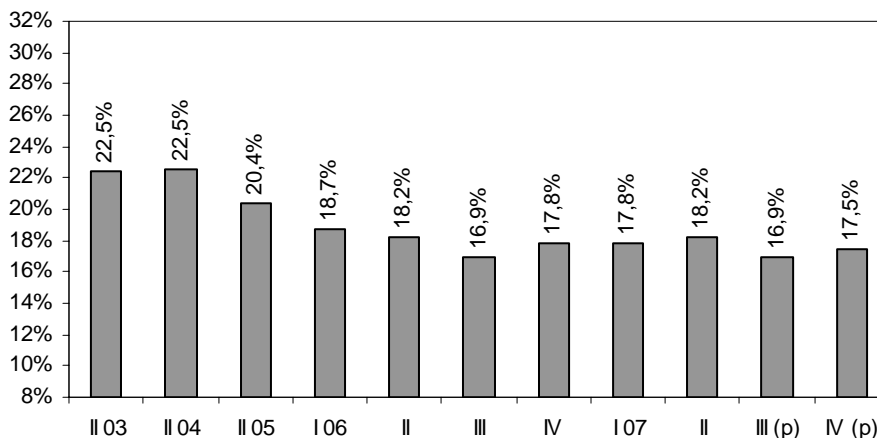
Sin embargo, el contexto económico, con un incremento de tipos de interés, la consecuente moderación del consumo y de la actividad económica, y la previsible moderación en la creación de puestos de trabajo, no parece propicio para que la tasa se reduzca de forma apreciable la tasa de desempleo en el futuro, sino más bien, para que se estabilice: en diciembre volvería a ubicarse en 8%, lo que supone una reducción interanual de 3 décimas.

Tasa de desempleo juvenil

En el terreno del empleo juvenil tiene mayores dificultades para seguir reduciendo la proporción de parados. **En el segundo trimestre, un 18,2% de las personas activas menores de 25 años no tenía empleo. Es el mismo porcentaje que un año antes**, lo que ha roto una serie de 11 trimestres consecutivos con caídas interanuales en esta variable.

En el cuarto trimestre, sin embargo, **la tasa de desempleo juvenil podría mostrar una ligera reducción interanual, de 4 décimas, situándose en el 17,5%**, sería su menor disminución en tres años.

TASA DE DESEMPLEO JUVENIL % de desocupados / población activa



Fuente: elaboración propia en base a INE

Paro de larga duración

En España hay 433.700 personas que están desempleadas desde hace más de 12 meses, un 24,6% del total de parados. Esta proporción es 1,3 puntos menor que la de un año antes.

Si bien el dato es positivo porque es el menor contingente, en términos absolutos, desde 1976 y el más bajo, en términos porcentuales, desde 1978, la proporción de parados de larga duración no está consiguiendo caídas significativas por debajo del 25%. De hecho, su reducción interanual durante el primer semestre del año es la menos significativa de los últimos cuatro años.

En los próximos meses⁴ se reducirá el paro de larga duración aunque las contracciones no serán relevantes. En diciembre las personas en esta situación serán el 24,2% del total de desempleados, 8 décimas menos que un año antes.

⁴ Las previsiones referidas al paro de larga duración son probablemente las más complejas pues no sólo es necesario prever correctamente la creación de empleo y la evolución de la población activa, sino que también es preciso incorporar

Demanda de mano de obra según el tamaño del centro de trabajo

Este apartado analiza la distribución de los asalariados y la demanda de mano de obra en función del tamaño de su centro de trabajo. Para ello se han utilizado los datos de la Encuesta de Coyuntura Laboral del Ministerio de Trabajo.

Se han establecido cuatro tamaños para los centros de trabajo:

1. microempresas (entre 1 y 10 trabajadores)
2. pequeñas empresas (entre 11 y 50)
3. empresas medianas (de 51 y 250 trabajadores)
4. grandes empresas (más de 250 trabajadores)⁵

En este estudio se ha analizado exclusivamente a los afiliados al Régimen General de la Seguridad Social y al del Régimen Especial de la Minería del Carbón, excluyendo, por tanto, los asalariados de otros regímenes menores. Los datos utilizados son los del primer trimestre del año (últimos publicados), que fueron comparados con los del mismo trimestre de 2006 y 2004 a fin de observar su evolución reciente.

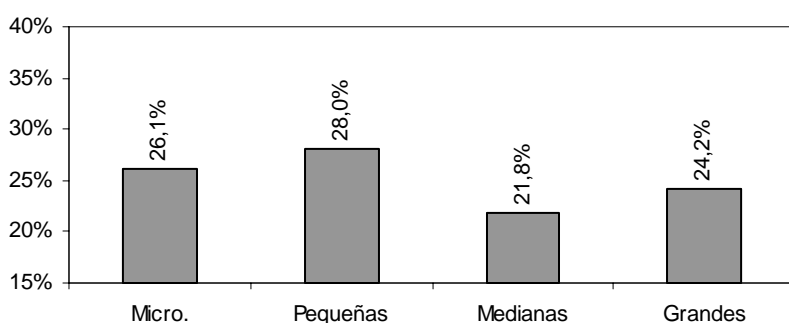
Teniendo en cuenta estos elementos, los resultados del análisis indican que **el empleo asalariado del sector privado se distribuye equilibradamente entre los cuatro tamaños de empresas, pues ninguno ocupa menos del 20% del total**. Las empresas medianas, con un 21,8% del total de asalariados, tienen la menor participación, mientras que la más significativa corresponde a las pequeñas empresas, con un 28% del conjunto de asalariados.

Sin embargo, se observa una tendencia hacia una mayor importancia de los centros de trabajo más grandes: en el primer trimestre de 2007 el 46% de los asalariados del sector privado trabajaba en centros de 51 o más trabajadores, mientras que un año antes lo hacía el 44,9% y un 44,6% a comienzos de 2004.

Esta tendencia se ha agudizado en los últimos doce meses, período en el que las grandes empresas incrementaron su número de asalariados un 9,6%, frente al 3,1% de las microempresas, el 4,9% de las pequeñas empresas y el 6,6% de las medianas. Casi 4 de cada 10 nuevos puestos asalariados en los últimos doce meses fueron creados en centros con más de 250 trabajadores, al tiempo que las microempresas aportaron poco más de 1 de cada 10.

ASALARIADOS DEL SECTOR PRIVADO

Composición según tamaño del centro de trabajo



Fuente: elaboración propia en base a ECL

supuestos sobre la actitud de tales parados (podrían abandonar la búsqueda de empleo, lo que es mucho menos probable en el caso de alguien que lleva en el paro pocos meses), así como cuantos de los actualmente parados de "corto plazo" pasarán en los próximos meses a ser de "largo plazo" al superar la barrera de 12 meses en tal situación. De hecho, la serie histórica es relativamente volátil y registra variaciones significativas de imposible previsión. Por lo tanto, las proyecciones que siguen deben considerarse una referencia o, en otras palabras, el valor medio de un rango de valores probables.

⁵ La unidad de estudio no es la "empresa" sino el "centro de trabajo". Esto es importante para las grandes empresas, cuya actividad se desarrolla habitualmente en varios centros, algunos de los cuales podrían contar con pocos trabajadores. En particular, este es el caso de las entidades financieras (bancos y cajas), puesto que la mayoría de las sucursales cuenta con menos de 10 trabajadores, hecho que tiende a sobreestimar la importancia como empleadoras de las microempresas.

Indicador: Breve nota aclaratoria

El **ILCA** pretende brindar una herramienta que permita conocer con precisión, claridad y sencillez el **estado general** en que se encuentra el mercado laboral de las diferentes CC.AA. La metodología uniforme utilizada permite la comparación de los resultados entre las distintas CC.AA., así como también con el promedio de toda España. **El ILCA combina cuatro categorías diferentes**, cuyas puntuaciones, al ser sumadas, arrojan el resultado general. Ellas son:

i) Ocupación: tiene en cuenta dos variables. Una es la **distancia de cada CC.AA. respecto del objetivo de empleo comunitario** (tasa de empleo de 67% en enero de 2005). La segunda es la tasa de desempleo. Esta categoría tiene una **ponderación de 40%**.

ii) Adaptabilidad: se estima mediante **a)** la proporción de **empleados por tiempo determinado** dentro del total de empleados, **b)** la proporción de **desocupados de larga duración** dentro del total de personas desocupadas, **c)** la proporción de **desocupados que buscan su primer empleo** respecto del total de desempleados, y **d)** la proporción de **ocupados a tiempo parcial**. Las cuatro variables se vinculan con el **objetivo comunitario de fomentar la movilidad de la mano de obra**. Cada una recibe una ponderación de 7,5%, lo que da un total de 30% a esta categoría.

iii) Apertura: cuantifica en qué medida el mercado laboral admite la participación de **mujeres y jóvenes**. En ambos casos se dispuso un peso de 10%, totalizando la categoría 20%.

iv) Rendimiento: incorpora la **productividad del trabajo** desde dos ángulos diferentes. Por un lado, mide la evolución de la productividad por sí sola y, en segundo lugar, evalúa su desempeño en relación con las variaciones del salario real. Esta dimensión recibe una ponderación de 10%.

El **ILCA** se estima para **Andalucía, Cataluña, País Vasco, Galicia** y las Comunidades **Valenciana** y de **Madrid**. En teoría, el valor del **ILCA** podría variar entre un valor nulo y 100 puntos. La evolución histórica señala que, en la práctica, su **rango de oscilación es más reducido**.

COMO INTERPRETAR LOS RESULTADOS DEL ILCA

Valor del ILCA	Calificación conceptual	Observación
Mayor a 90	Óptimo	Las cuatro dimensiones del mercado laboral funcionan adecuadamente.
Entre 80 y 90	Muy bueno	Sin problemas preocupantes, aunque hay una dimensión que podría mejorar.
Entre 70 y 80	Bueno	Suele corresponder a una situación en la que una dimensión tiene problemas.
Entre 60 y 70	Regular	En general, hay una dimensión que funciona muy mal y otra regular.
Menor a 60	Malo	Hay problemas significativos por lo menos en dos dimensiones.

Fuente: elaboración propia

El insumo fundamental para la elaboración de este informe es la **Encuesta de Población Activa (EPA)**, que elabora y difunde trimestralmente el Instituto Nacional de Estadística (INE). En la última edición de la EPA, que incluye datos del primer trimestre de 2005, se incorporaron tres modificaciones que se mantendrán en el futuro y que implican que los datos del primer trimestre de 2005 resulten no comparables con los datos de los años anteriores. Ratificando la intención que siempre ha guiado la elaboración de este informe de brindar una herramienta práctica para el análisis del mercado laboral, hemos reestimado todas las series históricas de modo tal que sus variaciones reflejen exclusivamente cambios de raíz económica. En la medida en que estuvieron disponibles, hemos fundamentado esa tarea en información provista por el INE.

Adecco es la empresa líder en gestión de Recursos Humanos, sector en el que ofrece soluciones globales a través de sus siete líneas de negocio especializadas en empleo temporal, consultoría, formación, externalización y recolocación. Estas líneas son: Adecco Finance & Legal, Adecco IT, Adecco Engineering & Technical; Adecco Medical & Science; Adecco Sales, Marketing & Events; Adecco Office, Adecco Industrial y Adecco Human Capital Solutions (Creade). En España, Adecco cuenta con más de 370 delegaciones y una plantilla interna de más de 1.600 empleados.

Además, desde su compromiso por la Responsabilidad Social Corporativa, Adecco, a través de la Fundación Adecco para la Integración Laboral, trabaja desde 1999 por los colectivos más desfavorecidos de la sociedad

(discapacitados, mayores de 45 años, mujeres víctimas de violencia de género o con cargas familiares no compartidas y ex deportistas).

El **IESE** es la primera escuela española de dirección de empresas que –desde el momento de su fundación en 1958, en el marco de la Universidad de Navarra– nació con un objetivo claro: enfocar la formación de los altos directivos con una visión internacional y una perspectiva humanística y ética del trabajo en la empresa, buscando a la vez su referencia inmediata en la realidad empresarial. Más de 130 empresas han decidido convertirse en *partners* de este proyecto formativo como *Empresas Patrono*. Otras 2000 empresas buscan habitualmente en el IESE a sus próximos candidatos y a sus futuros directivos.

El corazón del IESE es el MBA en sus distintas versiones: el MBA clásico y el Executive MBA. En el 2001 nació un nuevo MBA: el Global Executive MBA. Además se realizan numerosos programas para directivos (PDD, PDG,PADE) y específicos para empresas (In-Company Programs).

Para cualquier aclaración no dudéis en poneros en contacto con nosotros. Un cordial saludo:

Marina Gómez/Luis Perdiguero
Dpto. de Comunicación Adecco
Tlf: 91 432 56 30
marina.gomez@adecco.com
luis.perdiguero@adecco.com

Laura García
R Comunicación
Tlf: 670 61 92 50
laura.garcia@grupor.es