

---

# Informe regional AGETT del mercado laboral

2º trimestre 2009

Agosto 2009

Servicio de Estudios



Asociación de Grandes Empresas  
de Trabajo Temporal





## ÍNDICE

<b>1. Resumen ejecutivo.....</b>	<b>4</b>
<b>2. Evolución del empleo.....</b>	<b>7</b>
2.1. Población activa.....	7
2.2. Hogares.....	9
2.3. Ocupados.....	10
2.4. Temporalidad.....	14
<b>3. Evolución del desempleo.....</b>	<b>19</b>
<b>4. Evolución de la contratación.....</b>	<b>23</b>
4.1. Contratación indefinida.....	23
4.2. Contratación temporal.....	24
4.3. Contratación temporal gestionada por empresas de trabajo temporal.....	26
<b>Anexo. Fichas regionales.....</b>	<b>28</b>

## **1. Resumen ejecutivo**

En el segundo trimestre de 2009 **se confirma la desaceleración del crecimiento de la población activa**, algo que es propio de los periodos recesivos. **Este hecho permitirá que la tasa de desempleo no se incremente tanto** como lo haría si la población activa se mantuviese en los ritmos de crecimiento de trimestres anteriores (en torno al 3%). No obstante, **este patrón no se da en todas las CCAA**. Andalucía y Baleares se mantienen con crecimientos interanuales superiores al 3%, mientras otras como Aragón, Asturias, Cataluña y País Vasco ya registran decrecimientos. Por tanto, **el “efecto desánimo” se intensifica**, especialmente en las cuatro CCAA que pierden activos.

Este periodo también se ha caracterizado por un ajuste del empleo menos intenso que en el trimestre precedente en términos absolutos, aunque en términos relativos **todas las CCAA excepto Canarias, Cantabria y Castilla y León empeoran sus tasas de destrucción de empleo interanual**. Cataluña es la comunidad que ha registrado una mayor tasa de destrucción de empleo respecto al mismo periodo de 2008 y es causante del 24,3% de la pérdida de empleo neto en el último año en el conjunto de España.

La composición de la ocupación entre asalariados y trabajadores por cuenta propia refleja que **siguen siendo los autónomos los más perjudicados por el ciclo recesivo** y ya suman cinco trimestres consecutivos destruyendo empleo, frente a los cuatro trimestres que suman los asalariados.

**En el IITR09 los asalariados del sector público han crecido en 10 comunidades autónomas respecto al mismo periodo del año anterior, mientras que los asalariados del sector privado destruyen empleo en todas las comunidades**. No obstante, en ninguna CCAA la creación de empleo público consigue compensar la fuerte destrucción de empleo que se está produciendo en el sector privado.

El hecho más significativo que se ha producido en el IITR09 ha sido que **por primera vez en la historia la tasa de temporalidad pública ha superado a la privada**. En concreto, la privada se sitúa en el 25,2% y la pública en el 25,4%. Esta convergencia se lleva produciendo desde mediados de los años 90, cuando la temporalidad del sector privado comenzó a reducirse (partía de una tasa del 40,7% en 1995) y la del sector público (con una tasa del 16,1% en el mismo año) a incrementarse paulatinamente. En concreto, **desde 1995 hasta 2008 la tasa de temporalidad del sector privado se ha**

**reducido en 10,7 puntos porcentuales (p.p), mientras que la del sector público ha aumentado en 9,8 p.p.**

Este hecho histórico a nivel nacional ya se producía el pasado trimestre en cinco CCAA: Castilla y León, Cataluña, Extremadura, Navarra y País Vasco. En este segundo trimestre, **se duplica el número de CCAA en esta situación y ya se da en diez de las diecisiete**. A las mencionadas anteriormente, se suman las comunidades de Aragón, Asturias, Castilla-La Mancha, Galicia y La Rioja.

Este efecto es **especialmente significativo en las mujeres. Aquellas que trabajan para el sector público tienen una tasa del 30,3%, frente al 26% del sector privado en el IITR09**. Además, en el caso del colectivo femenino la temporalidad pública es superior a la privada por sexto trimestre consecutivo. **Por CCAA, en 14 de las 17 la tasa de temporalidad pública femenina es superior a la del sector privado.**

En cuanto al desempleo, al igual que sucede con la ocupación, el ajuste en el IITR09 también ha sido menos intenso que en el trimestre precedente, cuando el número de parados se incrementó en 802 mil personas, frente a las 126.800 más del trimestre actual (IITR09). El número de desempleados bate un nuevo record histórico y asciende a 4.137.500 personas.

La principal diferencia en la composición del desempleo es que **mientras hace un año el 100% del incremento del paro de manera interanual se explicaba por el crecimiento de la población activa, en el IITR09 el 84,3% se explica por la destrucción de empleo y el 15,7% por el aumento de la población activa. En las CCAA de Aragón, Asturias, Cataluña y País Vasco el 100% del incremento del desempleo en el último año se debe exclusivamente a la destrucción de puestos de trabajo.**

**La tasa de paro asciende hasta el 17,9%, el nivel más alto desde el cuarto trimestre de 1998.** Sólo las CCAA de **Baleares, Canarias, Cantabria, Cataluña y Extremadura registran una tasa de desempleo inferior a la del trimestre anterior.** Sin embargo, **en Canarias y Andalucía una de cada cuatro personas que busca empleo no lo encuentra** (sus tasas de paro superan el 25%). **Aquellos desempleados que llevan más de un año buscando empleo aumentan hasta el 26,3% sobre el total de parados** (era del 23,1% en el ITR09) **y por primera vez en la serie histórica este**

**colectivo supera el millón de personas.**

**También supera el millón de personas el número de hogares en el que todos sus miembros activos están en el paro.** Esto implica que en 9 de cada 100 hogares no se perciba ningún tipo de renta derivada del trabajo declarado. **La situación ha empeorado especialmente en la Comunidad Valenciana y Castilla-La Mancha.**

Respecto a la contratación registrada, en el segundo trimestre de 2009 se produce un efecto similar en todas las CCAA, excepto en Extremadura. **En todas las CCAA el decrecimiento interanual de la contratación indefinida** (se reduce un 35,3% en el conjunto nacional) **ha sido más intenso que la temporal (-17,8%). Extremadura es la única CCAA que aumenta el número de contratos, tanto los de carácter indefinido (2,2%) como los de carácter temporal (1,9%).**

**Las conversiones de contratos temporales en indefinidos también se reducen,** pasando a representar el 4,3% de la contratación temporal en el IITR09, frente al 5,2% que suponían del trimestre precedente. **Las CCAA en las que más importancia tienen las conversiones sobre la temporalidad son: Madrid (6,7%), Canarias (6,5%) y Cataluña (6,1%),** siendo, por tanto, las CCAA en las que **se da una mayor potencialidad de conversión de los contratos temporales.**

El sector de las empresas de trabajo temporal (ETTs) ha gestionado durante el segundo trimestre de 2009 un total de **402.839 contratos**, que representan el **13% del total de contratos temporales** registrados en dicho periodo. La caída interanual de sus contrataciones ha sido del 32,4%, mientras que **respecto al primer trimestre del año se constata una cierta recuperación, con un crecimiento del 17%** (58.578 contratos más que en el trimestre anterior).

Por tanto, **el incremento de la contratación temporal en el IITR09 respecto al trimestre anterior se explica en un 24,4% por la gestión de las ETTs** (realizan 58.578 del incremento de los 240.375 contratos temporales netos que se han registrado en este trimestre respecto al anterior), **condiciendo con un descenso de la tasa de temporalidad del 25,4% en el primer trimestre a un 25,2% en el segundo, la tasa de temporalidad más reducida desde el primer trimestre de 1989.** Por tanto, el sector de las ETTs se posiciona como un agente del mercado laboral que regula la tasa de temporalidad y evita que el desempleo sea más elevado.

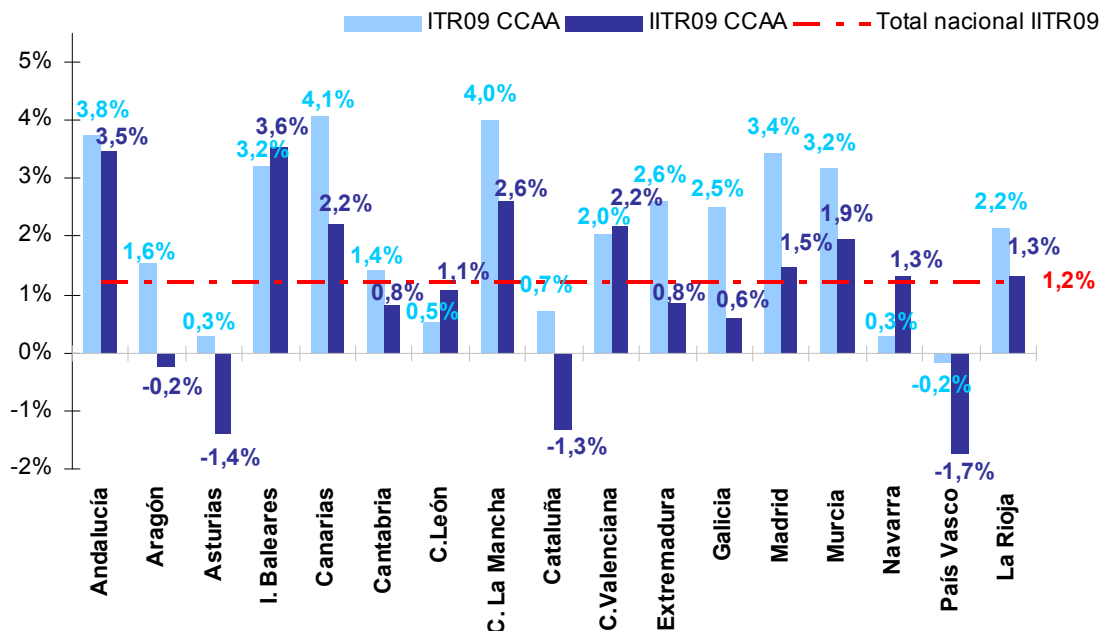
## 2. Evolución del empleo

### 2.1 Población activa

El ritmo de crecimiento interanual de la población activa en el segundo trimestre de 2009 (1,2%) registra una pronunciada desaceleración respecto al trimestre anterior (2,3%). **Es el menor crecimiento interanual de la población activa desde el cuarto trimestre de 2001.** Este menor crecimiento, que podría ser nulo o incluso negativo en este mismo año, ayudará a que el incremento de la tasa de paro no sea tan intenso en los próximos trimestres.

Por CCAA, ya son cuatro las que registran pérdidas de población activa respecto al mismo periodo del año anterior (Aragón, Asturias, Cataluña y País Vasco), mientras en el trimestre precedente este hecho sólo se producía en el País Vasco. Las CCAA que registran crecimientos positivos de sus activos pero por debajo de la media nacional son Cantabria, Castilla y León, Extremadura y Galicia.

Gráfico 1. Variación interanual de la población activa por CCAA



Fuente: AGETT a partir de datos INE (EPA)

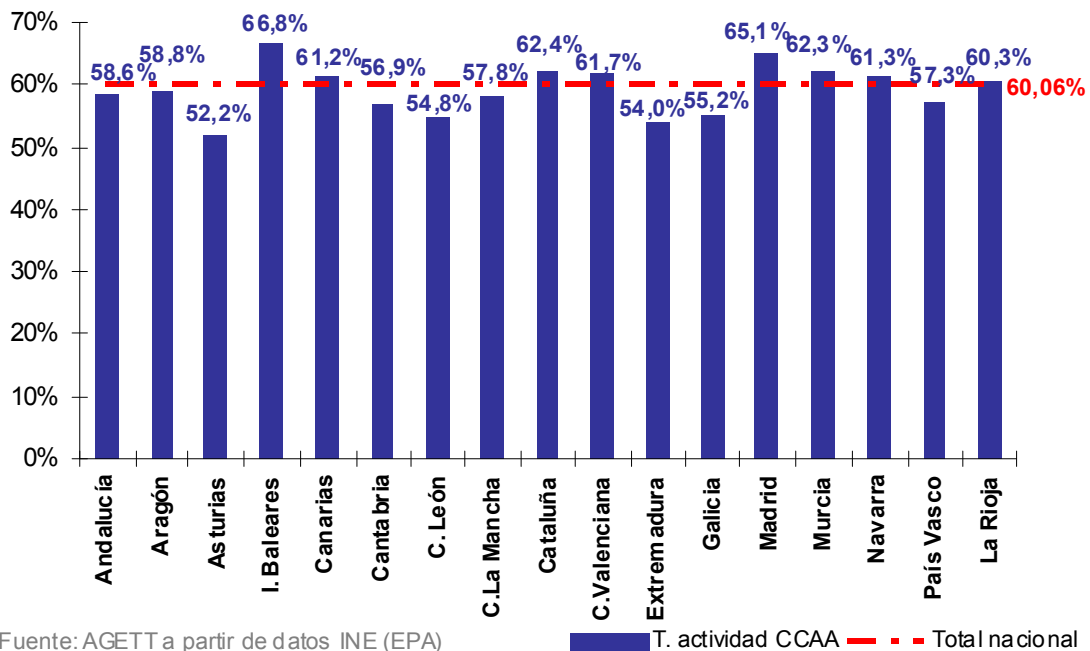
Este menor crecimiento o descenso de la población activa se produce por el denominado “efecto desánimo” que ya hemos abordado en anteriores ediciones. En este trimestre se mantiene patente en 13 de las 17 comunidades (tanto por

crecimientos negativos como por menores crecimientos que el trimestre anterior). Las CCAA en las que la población activa crece más que en el trimestre precedente y, por tanto, no se da el efecto desánimo, son Baleares, Castilla y León, C. Valenciana y Navarra.

**Respecto al trimestre precedente, el número de personas disponibles y en edad para trabajar disminuye en 19.100 personas en el conjunto de España.** El número de activos pasa de 23.101 mil en el primer trimestre del año a 23.082 mil en el segundo. A pesar de esta tónica a nivel nacional, aún las CCAA de Andalucía, Asturias, Baleares, Castilla y León, Castilla-La Mancha, Murcia, Navarra y La Rioja muestran crecimientos positivos de su número de activos respecto al primer trimestre de 2009.

La **tasa de actividad** alcanza el **60,06%**. Esto supone una tasa 0,09 puntos porcentuales inferior a la del trimestre anterior (60,15%) y supera por tercer trimestre consecutivo el 60%.

Gráfico 2. Tasa de actividad por CCAA (IITR09)

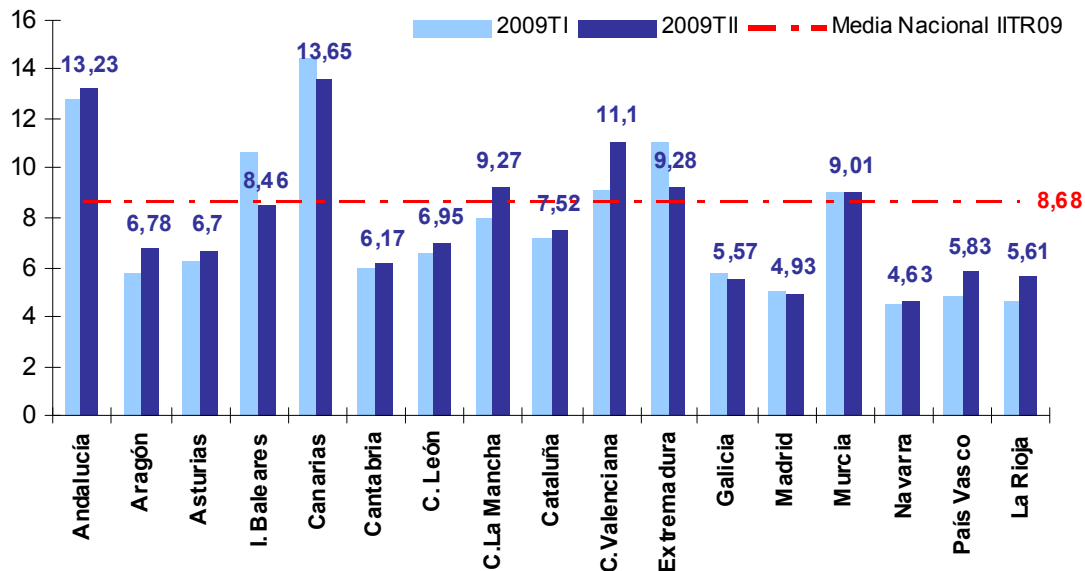


**Hay 9 comunidades autónomas que presentan una tasa de actividad inferior al total nacional.** La comunidad que presenta una menor tasa de actividad es Asturias (52,2%), mientras que Baleares es la que mayor tasa presenta (66,8%).

## 2.2 Hogares

El número de hogares en los que todos sus miembros activos están parados asciende a 1.118.300, correspondiente al 8,7% de hogares españoles. Es decir, **en 9 de cada 100 hogares ya no se perciben rentas del trabajo**. Son 565 mil hogares más en esta tesitura que hace un año, tendencia que continuará con bastante probabilidad, y sus consecuencias sociales serán especialmente relevantes. Respecto al primer trimestre, el número de hogares en esta situación ha aumentado en 50.191 (4,7%).

Gráfico 3. Porcentaje de hogares con todos sus activos en paro por CCAA



Fuente: AGETT a partir de datos INE (EPA)

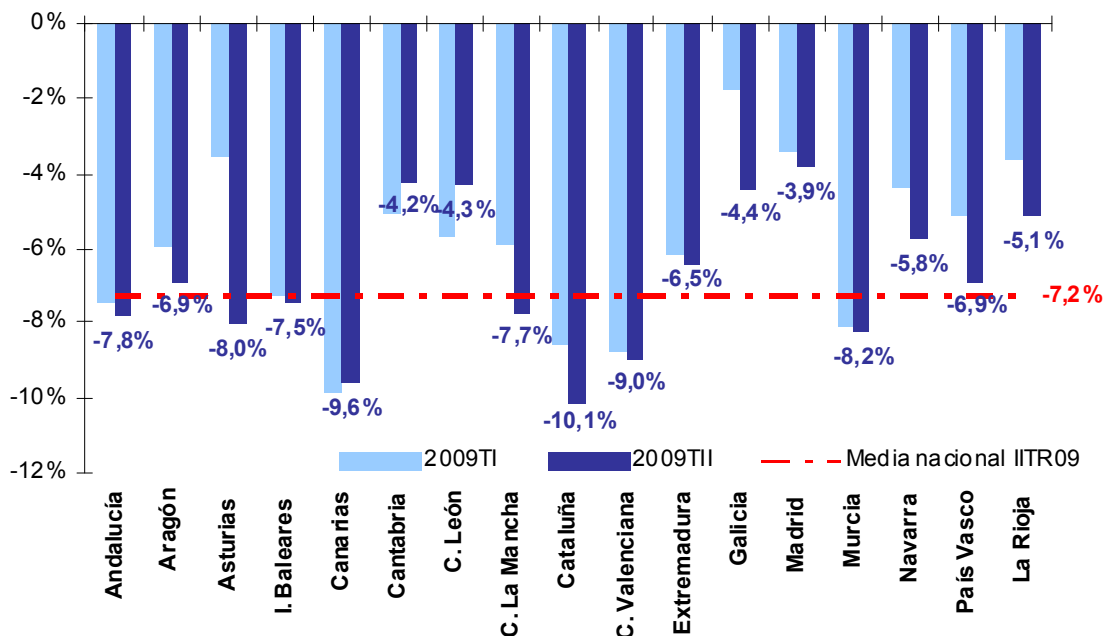
Hay 6 comunidades que presentan un porcentaje de hogares con todos sus miembros activos en paro superior al total nacional. La región con un mayor número de hogares en esta tesitura es Canarias, mientras que en el otro extremo se encuentra Navarra. Las Islas Baleares, que en el trimestre anterior estaban más de 2 puntos porcentuales por encima de la media nacional, mejoran notablemente en el segundo trimestre, quedando su tasa por debajo de la media. **En 11 de las 17 CCAA la situación empeora, hecho especialmente relevante en la C. Valenciana (aumenta 1,9 p.p.) y C. La Mancha (+1,2 p.p.).**

### 2.3 Ocupados

En el último año, el conjunto nacional ha tenido una pérdida de empleo ocupado neto de 1,48 millones de personas, correspondiente a una tasa del -7,2% en el IITR09. En el último trimestre se han perdido 145.600 empleos, cifra considerablemente inferior a la de los tres primeros meses del año, cuando se destruyeron 766.200 puestos de trabajo. Por tanto, **el ritmo de deterioro se reduce, pero no hay que perder de vista que el nivel de ocupados está en niveles ya muy reducidos** (18,9 millones de ocupados en el IITR09, mientras que en el IITR07 había 20,4 millones).

Por CCAA, **Cataluña es la comunidad que mayor tasa de destrucción de empleo ha tenido en este segundo trimestre**, desbancando a Canarias que, hasta ahora, era la comunidad que mayores ritmos de destrucción de empleo registraba. Además, **Cataluña**, al tratarse de una comunidad con un elevado peso en la distribución de empleo a nivel nacional, **es causante del 24,3% de la pérdida de empleo neto en el último año en el conjunto de España**.

Gráfico 4. Variación interanual de la ocupación por CCAA



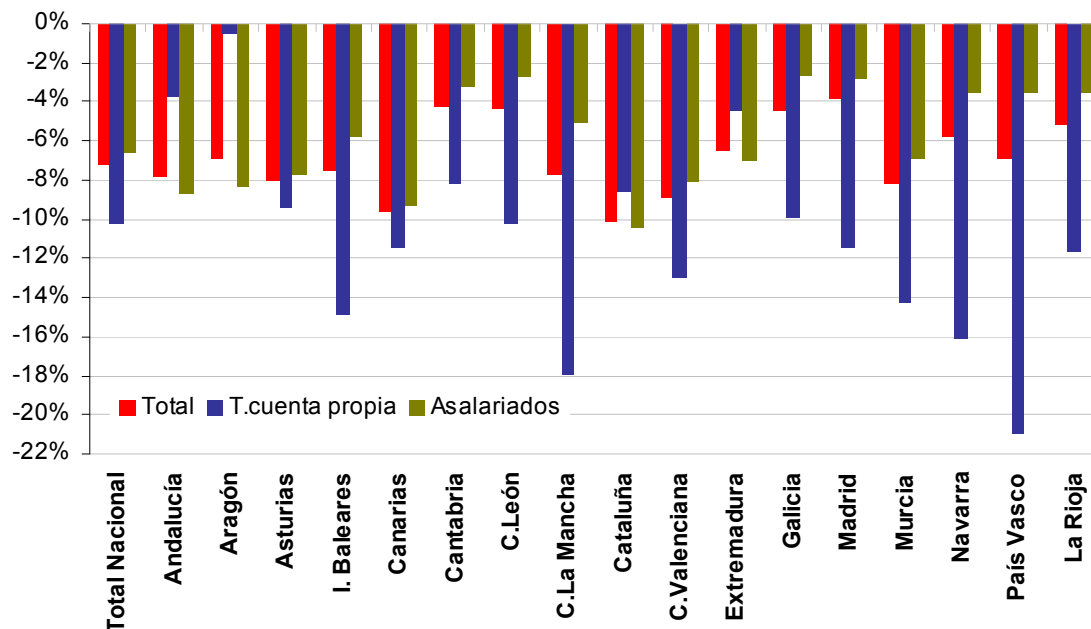
Fuente: AGETT a partir de datos INE (EPA)

Todas las CCAA empeoran sus tasas de destrucción de empleo interanual excepto Canarias, Cantabria y Castilla y León. Son especialmente relevantes los casos de Asturias, que pasa de una tasa del -3,6% en el primer trimestre de 2009 a una del -8% en el segundo, y de Galicia (pasa de un -1,8% a un -4,4%). Mientras en el trimestre anterior era Galicia la comunidad autónoma con una menor tasa de destrucción de empleo, en el segundo trimestre el ranking está liderado por la Comunidad de Madrid.

En términos absolutos, destaca la pérdida de empleo de Cataluña (pierde 360.100 empleos en el último año), Andalucía (-249.100) y C. Valenciana (-200.600). Estas tres CCAA suponen el 54,7% del empleo perdido en el último año.

Según la situación profesional de los ocupados, los autónomos son el colectivo más perjudicado en la mayoría de las CCAA. En concreto, la tasa de destrucción de empleo interanual de este colectivo es más negativa a la obtenida por los asalariados en 13 de las 17 CCAA.

Gráfico 5. Var. interanual de los ocupados por situación profesional por CCAA (IITR09)



Fuente: AGETT a partir de datos INE (EPA)

Como se observa en el gráfico 5, la destrucción de empleo neto se debe tanto a empleo asalariado como a empleo autónomo. **A nivel nacional, es el quinto trimestre consecutivo que se destruye empleo autónomo, mientras que es el cuarto que se destruye empleo asalariado.**

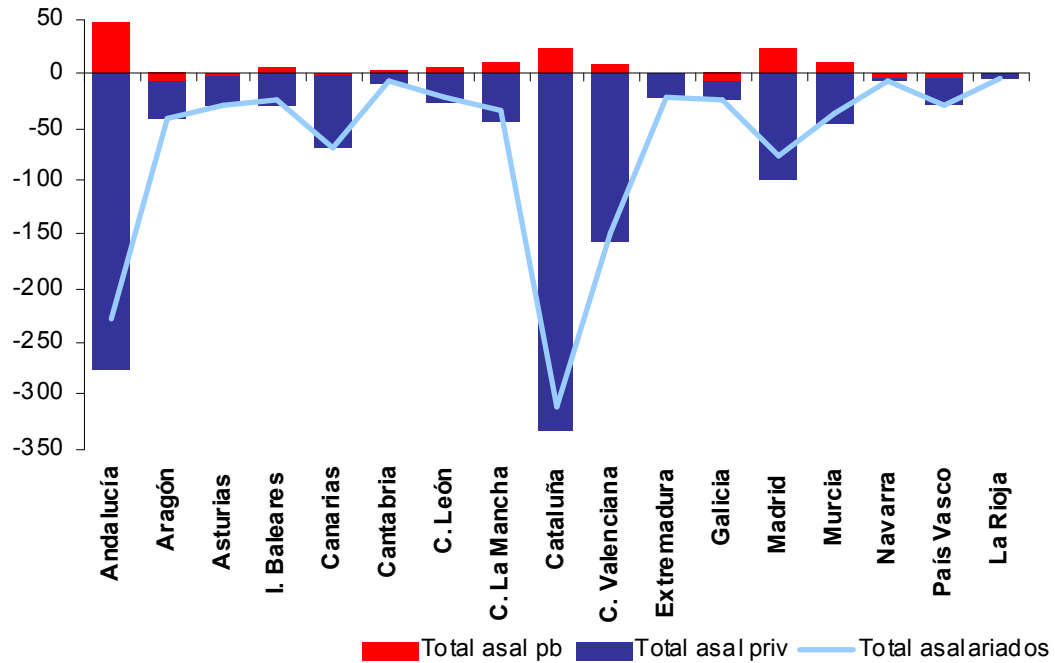
**La destrucción del empleo autónomo se intensifica** y ya alcanza variaciones negativas de dos dígitos a nivel nacional. La variación interanual ha sido del **-10,3% en el IITR09** (-0,5% en el mismo trimestre del año anterior). Esto supone 366.000 empleos netos menos de trabajadores por cuenta propia que hace un año.

**Todas las comunidades autónomas, sin excepción, destruyen empleo neto autónomo de manera interanual en el IITR09, hecho que se produce por segundo trimestre consecutivo. Todas intensifican sus tasas de decrecimiento excepto Aragón** (pasa del -1,5% en el ITR09 al -0,5% en el IITR09), **Cataluña** (del -11,9% al -8,7%), **Extremadura** (del -5,5% al -4,5%), **Madrid** (del -14,7% al -11,5%) y **Navarra** (del -16,6% al -16,1%).

**Respecto al empleo asalariado** (trabajadores por cuenta ajena), tampoco se registra ninguna CCAA con crecimientos positivos, aunque **la tasa de destrucción de empleo es muy inferior a la del empleo autónomo** (del -6,6% interanual frente al -10,3%, respectivamente). **Hay 7 comunidades autónomas cuya tasa de variación del empleo asalariado es más negativa que la media nacional**, destacando los casos de **Cataluña** (-10,4%; -309.900 empleos), **Canarias** (-9,3%; -70.000) y **Andalucía** (-8,7%; -228.400). **Entre las tres suponen el 54,5% del empleo asalariado destruido.**

**Dentro del empleo asalariado se observan importantes diferencias en función de si el tipo de relación contractual es con el sector público o con el sector privado. Mientras el sector privado destruye empleo en todas las CCAA respecto al mismo periodo de 2008 (a una tasa del -8,8% interanual en el conjunto de España), el sector público crea empleo en 10 de ellas (a un ritmo del 3,7% de media nacional).**

Gráfico 6. Variación interanual de los asalariados por CCAA (IITR09; miles)



Fuente: AGETT a partir de datos INE (EPA)

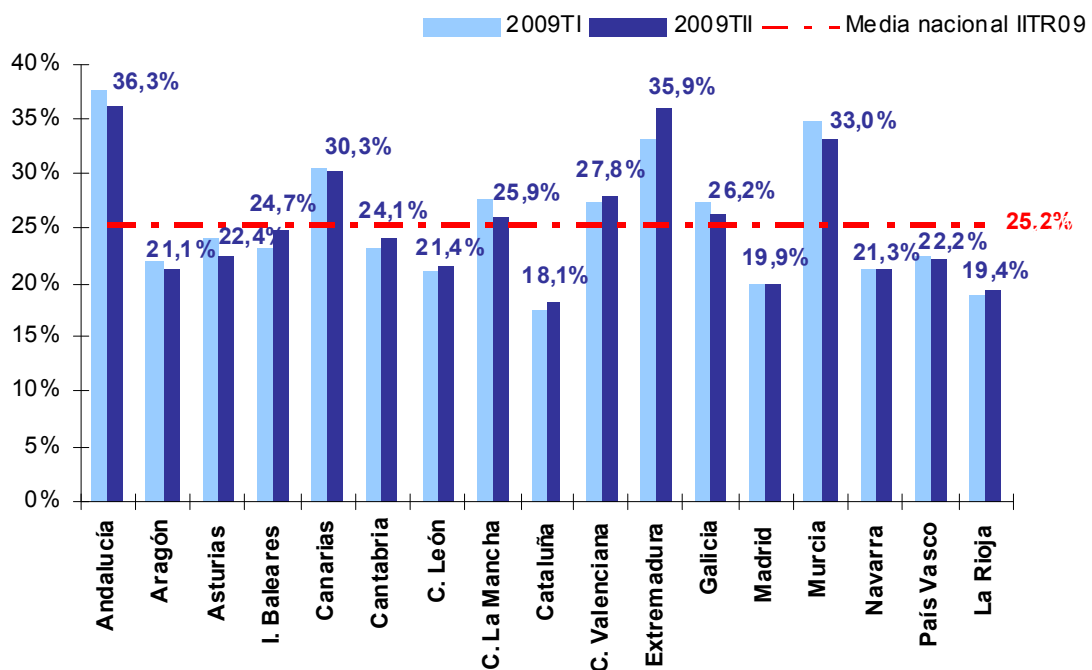
En términos absolutos destacan las comunidades de Andalucía, Cataluña y Madrid, principalmente por el mayor peso de su sector público, mientras que en términos relativos la creación de empleo público está liderada por Murcia (12,4%) y Andalucía (9,6%). No obstante, **en ninguna CCAA el empleo público es capaz de compensar la pérdida de empleo del sector privado.**

## 2.4 Temporalidad

La tasa de temporalidad española mantiene la tendencia descendente que comenzó con la crisis como consecuencia de la incesante destrucción de empleo temporal, que suma ya 10 trimestres consecutivos registrando crecimientos negativos. El porcentaje de asalariados temporales sobre el total de asalariados se ha situado en el 25,2% en el IITR09, dos décimas menos que en el trimestre anterior y 4,1 puntos porcentuales de descenso en el último año. **Desde que se desató la crisis (IIITR07) la tasa de temporalidad se ha reducido en 6,7 puntos porcentuales.**

**Son siete las CCAA que tienen una tasa de temporalidad superior a la media nacional**, destacando los casos de Andalucía, Extremadura, Murcia y Canarias, cuyas tasas superan el 30%. Las comunidades con menor temporalidad son Cataluña, La Rioja y Madrid, con tasas inferiores al 20%.

Gráfico 7. Tasa de temporalidad por CCAA



Fuente: AGETT a partir de datos INE (EPA)

Sin embargo, **las CCAA que han tenido un mayor descenso en la tasa de temporalidad respecto al trimestre anterior han sido Asturias**, con una disminución de 1,8 puntos porcentuales; **Castilla-La Mancha (-1,7 p.p.) y Murcia (-1,6 p.p.)**. **Las CCAA que registran un peor comportamiento son Extremadura (+2,6 p.p)**, que además ostenta la segunda tasa más alta de España; **Baleares (+1,6 p.p.) y Cantabria (+1 p.p.)**.

Uno de los aspectos más relevantes que se desprende de los datos de la EPA del segundo trimestre del 2009 es que **por primera vez en la historia la tasa de temporalidad del sector público ha superado a la del sector privado**.

Así, **mientras la tasa de temporalidad del sector privado disminuye en 0,4 puntos porcentuales respecto al trimestre anterior (se sitúa en el 25,20%)**, **el sector público la incrementa en 0,9 puntos porcentuales (asciende hasta el 25,37%)**. Dichas tasas eran del 25,6% y del 24,4%, respectivamente, hace un trimestre. Esta tendencia se lleva produciendo desde mediados de los años 90, cuando la temporalidad del sector privado comenzó a reducirse (partía de una tasa del 40,7% en 1995) y la del sector público (con una tasa del 16,1% en el mismo año) a incrementarse paulatinamente. En concreto, **desde 1995 hasta 2008 la tasa de temporalidad del sector privado se ha reducido en 10,7 puntos porcentuales, mientras que la del sector público ha aumentado en 9,8 p.p.**

Este hecho histórico a nivel nacional ya se producía el pasado trimestre en cinco CCAA: Castilla y León, Cataluña, Extremadura, Navarra y País Vasco. En este segundo trimestre, **se duplica el número de CCAA en esta situación y ya se da en diez de las diecisiete**. A las mencionadas anteriormente se suman las comunidades de Aragón, Asturias, Castilla-La Mancha, Galicia y La Rioja.

Informe regional AGETT del mercado laboral, segundo trimestre de 2009

Gráfico 8. Tasa de temporalidad por CCAA y sector público vs privado (IITR09)

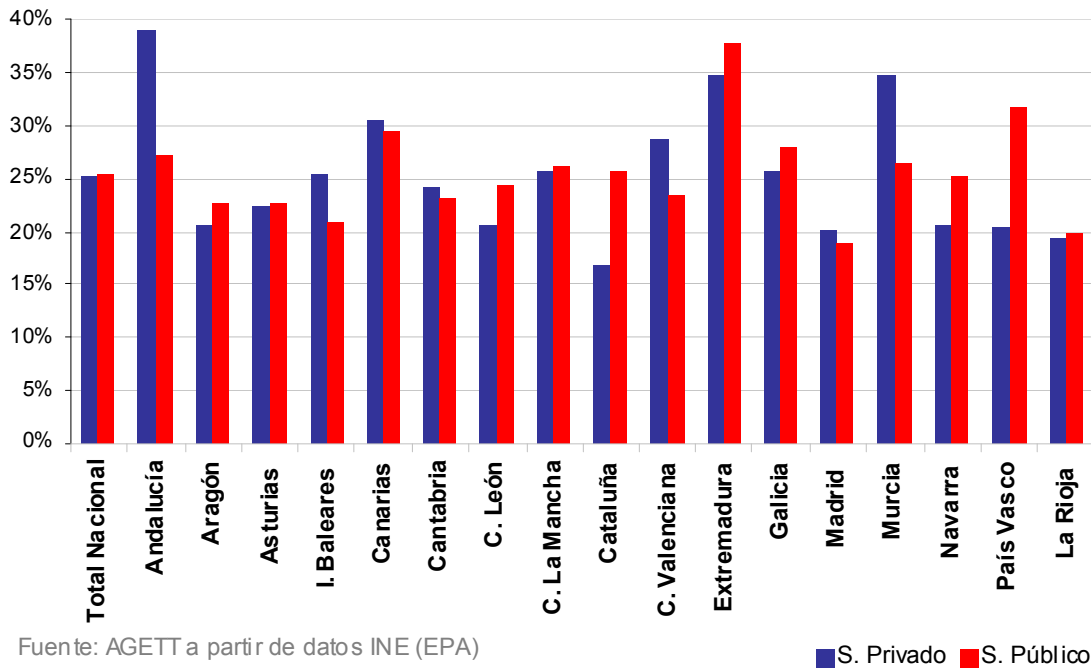
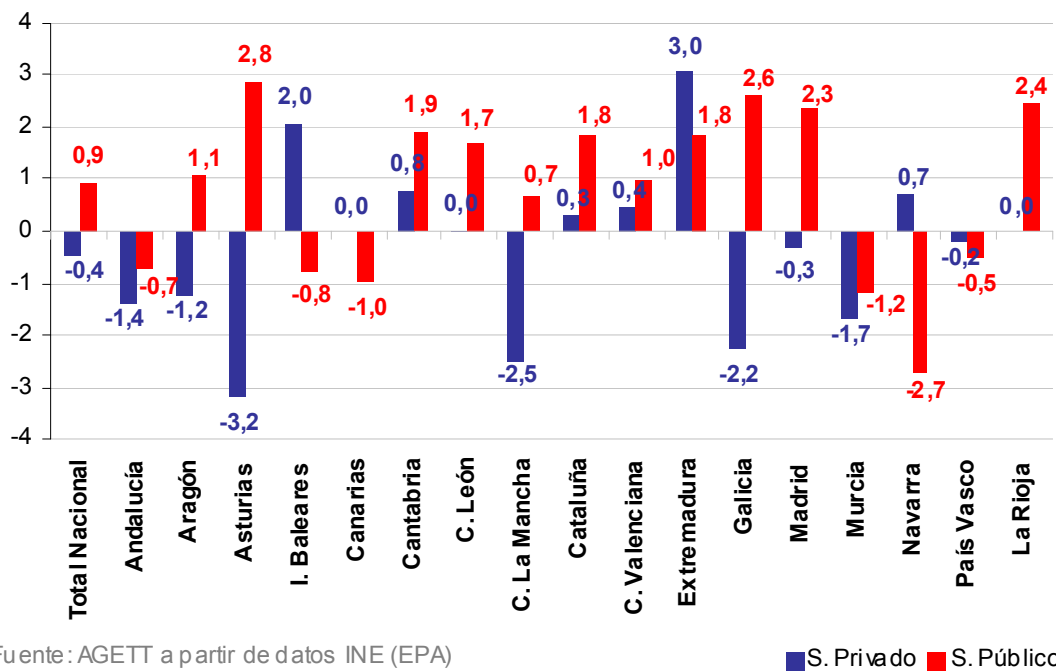


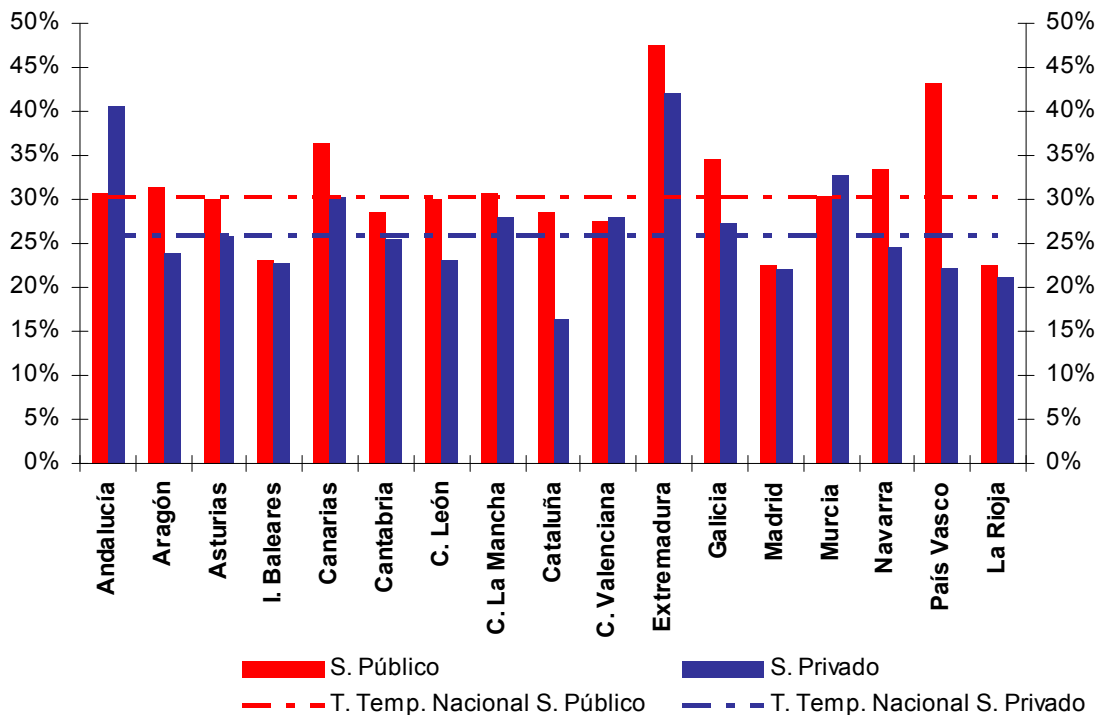
Gráfico 9. Variación respecto al trimestre anterior de la tasa de temporalidad por CCAA en sector público y privado (IITR09; puntos porcentuales)



**Este efecto es especialmente significativo en las mujeres: aquellas que trabajan para el sector público tienen una tasa del 30,3%, frente al 26% del sector privado en el IITR09.** Además, en el caso de este colectivo la temporalidad pública es superior a la privada por sexto trimestre consecutivo. En los varones la temporalidad del sector privado aún es superior a la pública, aunque las diferencias son cada trimestre más reducidas (en el IITR08 la diferencia era de 12 p.p. frente a los 4,7 p.p. que las separan en el IITR09).

**En 14 de las 17 comunidades autónomas se produce el hecho de que la temporalidad pública femenina es superior a la del sector privado.** En el trimestre anterior eran 11 las CCAA en esta situación, a las que se han sumado Asturias, Cantabria y la Comunidad de Madrid en el segundo trimestre del año. **Extremadura es la CCAA donde la tasa de temporalidad pública femenina es más elevada (47,5%), seguida del País Vasco (43,1%)** que presenta, además, la mayor distancia con el sector privado para este colectivo (22,3%); la diferencia entre ambas tasas es de **20,8 p.p.** Después del País Vasco, las CCAA con mayores diferencias son **Cataluña (12,3 p.p.)**, **Navarra (8,9 p.p.)** y **Aragón (7,7 p.p.)**.

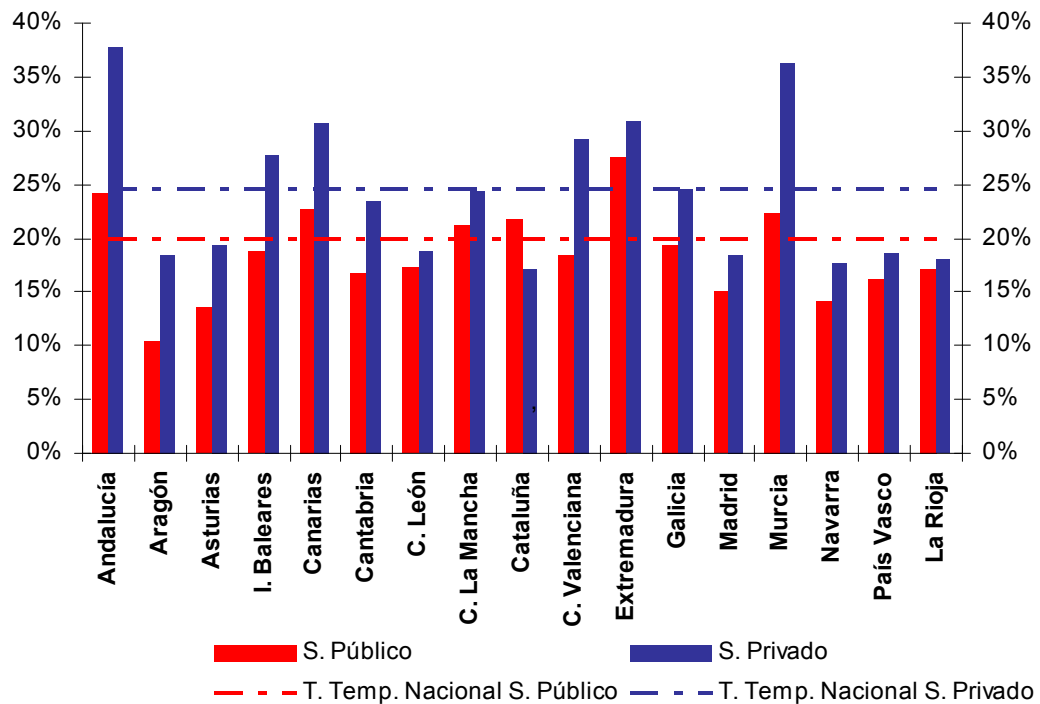
Gráfico 10. Tasa de temporalidad femenina del sector público y privado (IITR09)



Fuente: AGETT a partir de datos INE (EPA)

**En el caso de los varones, la tasa de temporalidad del sector privado es superior a la del público en todas las CCAA excepto en Cataluña, donde la temporalidad pública masculina asciende al 21,8%, frente al 17,1% del sector privado.**

Gráfico 11. Tasa de temporalidad masculina del sector público y privado (IITR09)



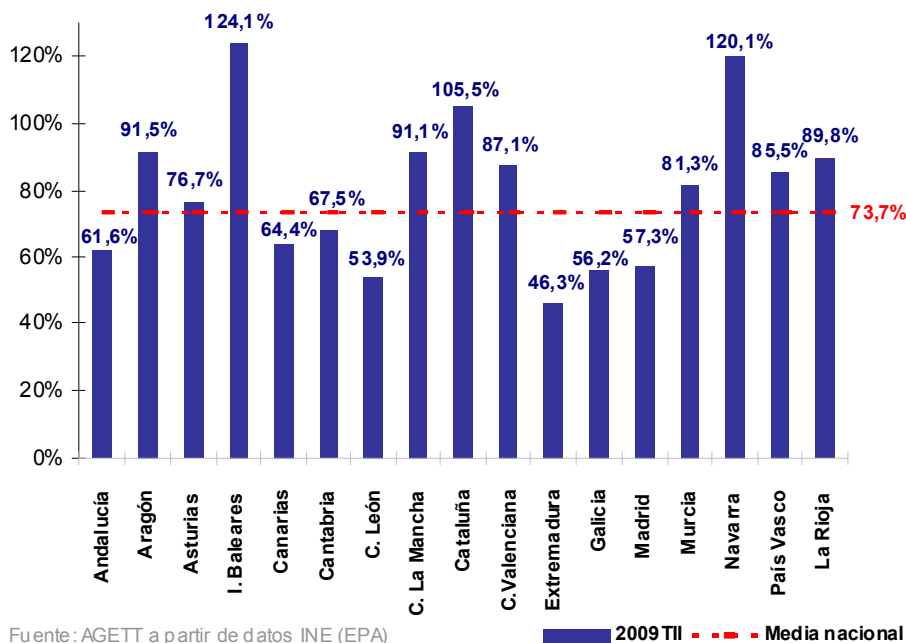
Fuente: AGETT a partir de datos INE (EPA)

### 3. Evolución del desempleo

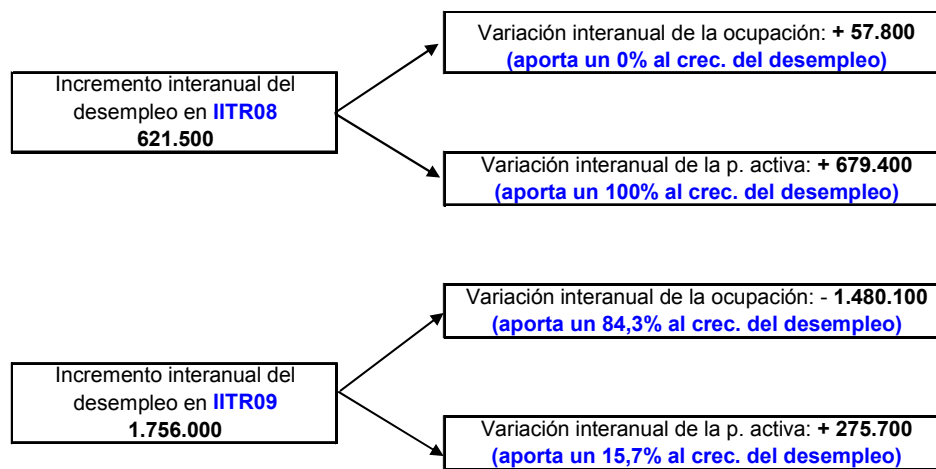
El número de desempleados en el segundo trimestre del año bate un nuevo récord histórico y asciende a 4.137.500 personas. En términos absolutos supone 1,76 millones de desempleados más que hace un año (73,7%) y 126.800 más que en el trimestre anterior (3,2%). No obstante, a pesar de que los niveles alcanzan ya valores muy elevados y difícilmente sostenibles a largo plazo sin incurrir en elevadas partidas de gasto público para el pago de prestaciones por desempleo, **la intensidad del deterioro se ha reducido de manera importante** (en el trimestre anterior se destruyeron 766 mil empleos y 802 mil personas se incorporaron al desempleo). También hay que tener en cuenta que **el segundo trimestre del año es estacionalmente proclive a la creación de empleo y la reducción del desempleo** (algo que en este trimestre no se ha producido), por lo que **la evolución de la coyuntura laboral en la segunda mitad del año será esencial para afirmar o no que se ha tocado fondo.**

Son mayoría las CCAA cuya tasa de crecimiento del desempleo ha sido superior a la media nacional. Destacan los casos de Baleares, Navarra y Cataluña con crecimientos superiores al 100%. Las CCAA que menos han visto incrementar su número de parados respecto al mismo periodo del año anterior han sido Extremadura, Castilla y León, Galicia y Madrid, con tasas de crecimiento inferiores al 60%.

Gráfico 12. Variación interanual del número de parados

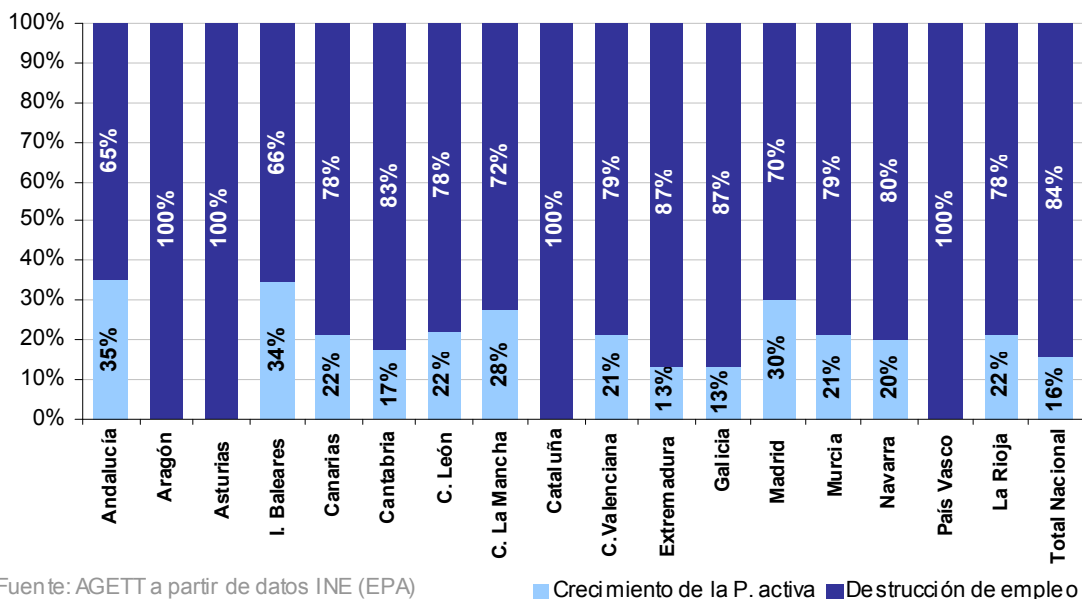


Hasta hace pocos trimestres, el aumento del desempleo se explicaba al 100% por el incremento de la población activa. En concreto, esto era así en 13 de las 17 CCAA en el IITR08 (sólo en Andalucía, Canarias, Castilla y León y Murcia parte del incremento del desempleo estaba explicado también por la destrucción de empleo). Esto quiere decir que el mercado laboral, salvando las excepciones mencionadas, no expulsaba trabajadores pero ya no era capaz de absorber la nueva población en edad y disponible para trabajar (población activa) que salía al mercado de trabajo en búsqueda de un empleo.



Fuente: AGETT a partir de INE (EPA)

Gráfico 13. Composición del incremento interanual del desempleo (IITR09)



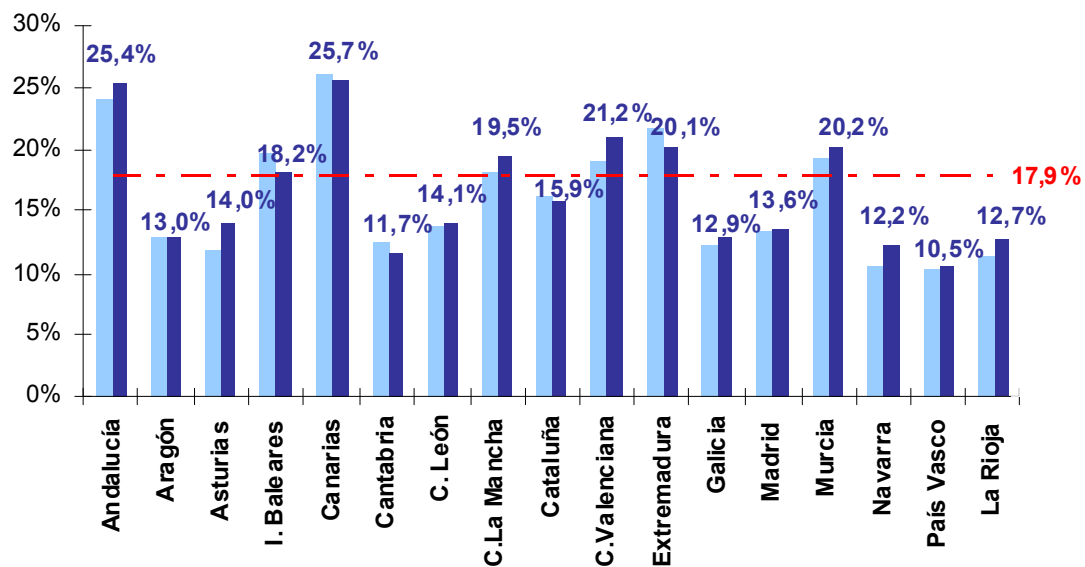
Fuente: AGETT a partir de datos INE (EPA)

Pues bien, como se observa en el gráfico 13, este patrón está cambiando conforme la crisis se intensifica y si hace un año el 100% del incremento interanual del desempleo lo explicaba el crecimiento de la población activa, en el segundo trimestre de 2009 dicho incremento se explica en un 84,3% por la destrucción de empleo, mientras la población activa explica el 15,7% restante. De hecho, en Aragón, Asturias, Cataluña y País Vasco todo el incremento del paro se debe a la destrucción de puestos de trabajo.

La tasa de paro repunta hasta el 17,9% en el segundo cuarto del año, la más alta en más de 10 años (desde el IVTR98). Supone 5 centésimas más que la del trimestre anterior (17,4%) y 7,5 puntos porcentuales más que la de hace un año (10,4%).

La mayoría de las CCAA han seguido este patrón de crecimiento de la tasa de desempleo excepto Baleares (que la reduce en 1,6 p.p.), Canarias (-0,4 p.p.), Cantabria (-0,7 p.p.), Cataluña (-0,3 p.p.) y Extremadura (-1,7 p.p.). No obstante, Canarias supone un caso particular ya que aunque reduce su tasa de paro sigue siendo la CCAA con la tasa de desempleo más elevada de España, seguida por Andalucía, ambas con tasas superiores al 25%. Es decir, en Canarias y Andalucía, 1 de cada 4 personas que busca empleo no lo encuentra.

Gráfico 14. Tasa de paro por CCAA



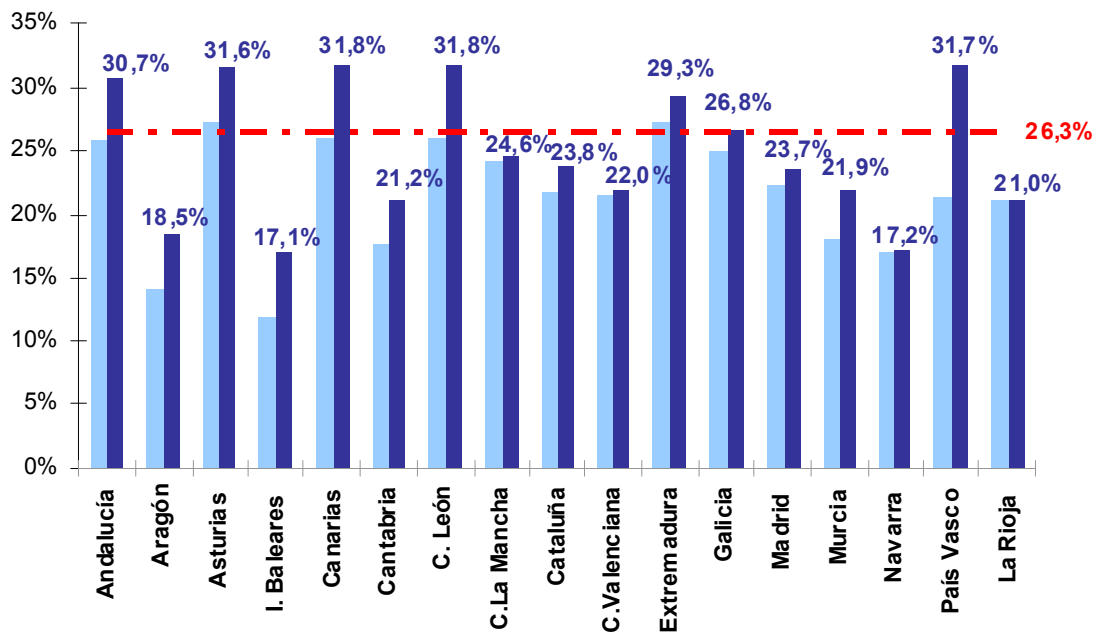
Fuente: AGETT a partir de datos INE (EPA) 2009TI 2009TII - - - Media Nacional

**El colectivo de parados de larga duración** (aquellos que llevan más de un año buscando empleo) **ha aumentado su peso en el total de parados hasta el 26,3% en el IITR09** (era del 23,1% en el ITR09), **algo que no se alcanzaba desde el último trimestre de 2005**. Por primera vez este colectivo supera el millón de personas (1.089.700), registrando un incremento interanual del 117,2%. Es decir, **en un año se duplica el número de parados que lleva más de un año en el desempleo**.

Respecto al trimestre precedente, el peso de los parados de larga duración sobre el total de desempleados se ha incrementado en 3,2 p.p. (era del 23,1% en el ITR09), dinámica que se ha contagiado a todas las CCAA, excepto a La Rioja. **En las comunidades de Andalucía, Asturias, Canarias, Castilla y León y País Vasco, 3 de cada 10 parados lleva más de un año buscando empleo sin éxito**.

**Las CCAA con menor porcentaje de parados de larga duración son Baleares, Navarra y Aragón.**

Gráfico 15. Peso de los parados de larga duración por CCAA (ITR09)



Fuente: AGETT a partir de datos INE (EPA)

■ 2009TI ■ 2009TII - - - Media nacional

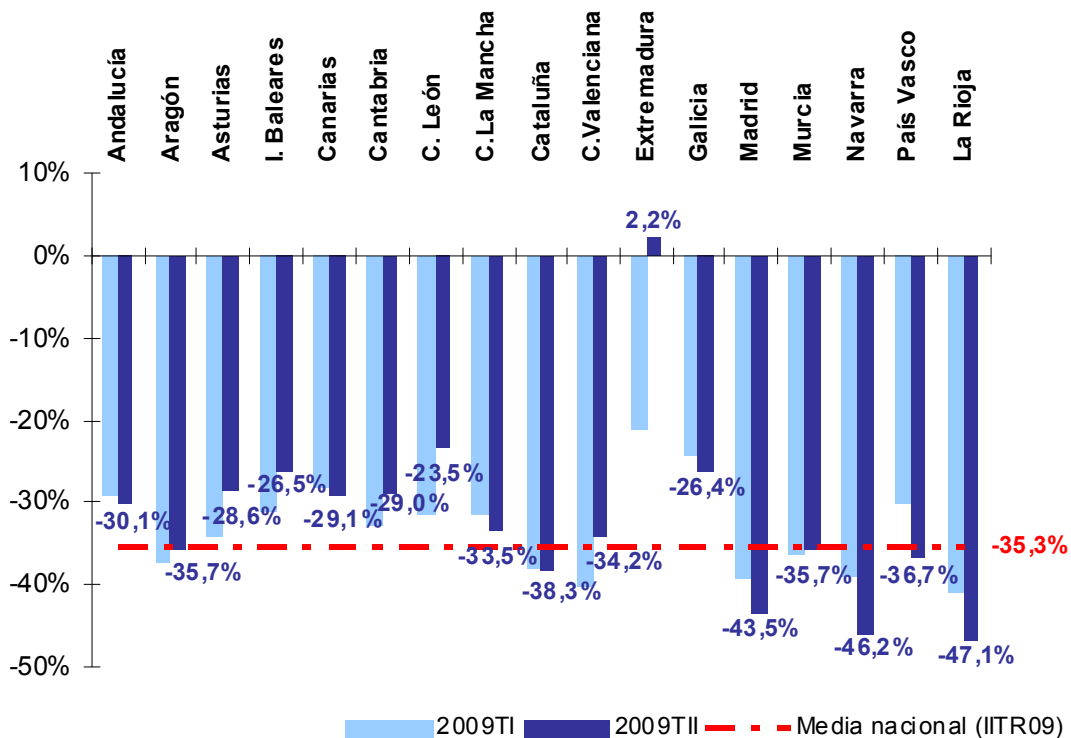
#### 4. Evolución de la contratación

##### 4.1 Contratación indefinida

La contratación indefinida en el IITR09 se ha reducido de manera interanual en un **35,3%** para el conjunto de la media nacional, correspondiente a **179.427 contratos menos respecto al mismo trimestre del año anterior**. En comparación con el trimestre precedente, se han registrado 27.806 contratos menos de dicha modalidad (-7,8%).

Por CCAA, la única que ha visto crecer el número de contratos indefinidos respecto al mismo trimestre del año anterior ha sido Extremadura, que contabiliza 134 contratos más (2,2%). El resto de CCAA reducen este tipo de contratación, destacando el caso de La Rioja, que por tercer trimestre consecutivo lidera la pérdida de contratación indefinida en términos relativos. Con descensos superiores al 40% están las comunidades de Navarra y Madrid.

Gráfico 16. Variación interanual de la contratación indefinida



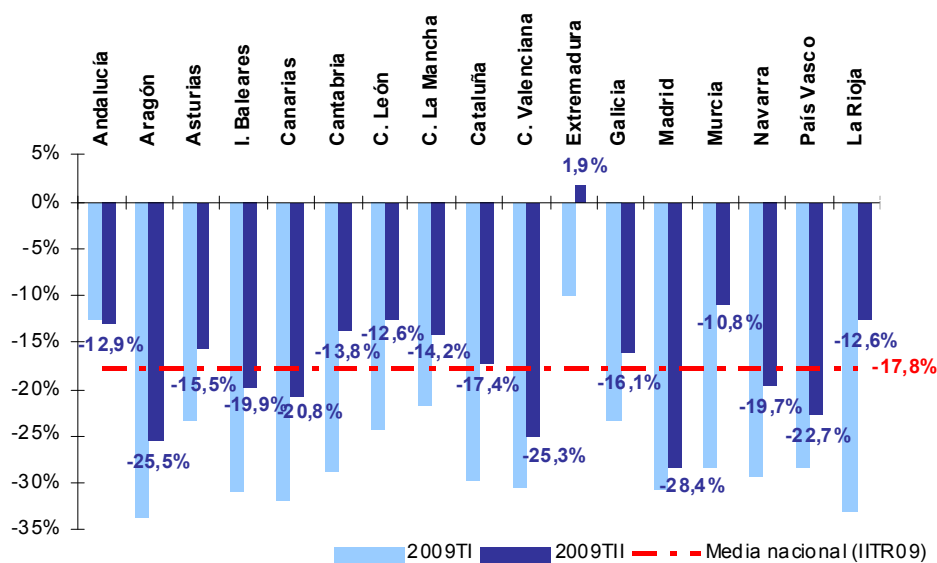
Fuente: AGETT a partir de datos del SPEE

Respecto a la variación interanual de este trimestre respecto al anterior, **mejoran ocho CCAA, que ven decrecer a menores ritmos sus contrataciones de carácter indefinido**, entre las que se encuentra el caso particular de Extremadura, que pasa de perder contratos indefinidos netos en el primer trimestre de 2009 a generarlos en el segundo.

#### 4.2. Contratación temporal

En el IITR09 la contratación temporal desciende un 17,8% respecto al mismo periodo del año anterior, correspondiente a la firma de 668.370 contratos menos. Esta reducción es inferior en términos relativos a la de la contratación indefinida en el mismo periodo. Es decir, **en el segundo cuarto del año, el deterioro sufrido en la contratación indefinida ha sido superior al de la contratación temporal**.

Gráfico 17. Variación interanual de la contratación temporal



Fuente: AGETT a partir de datos del SPEE

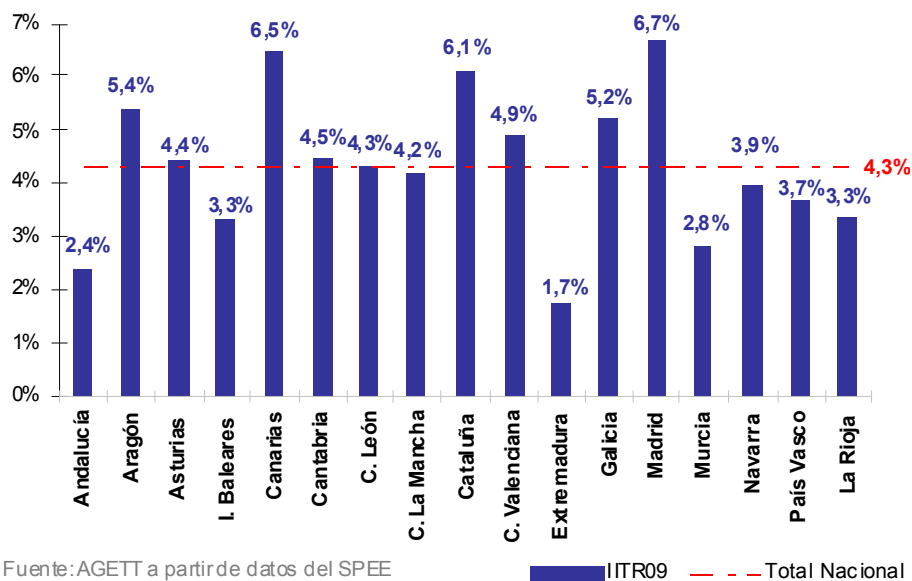
**Esta dinámica se reproduce en todas las CCAA. Además, el menor descenso de la contratación temporal de manera interanual también es inferior en el segundo trimestre que en el primero en todas las CCAA. Tan sólo Andalucía registra en el IITR09 decrecimientos de la contratación temporal superiores a los del trimestre precedente. La única comunidad autónoma que registra resultados positivos es, al igual que sucedía con la contratación indefinida, Extremadura, que gestiona 2.102 contratos temporales más que en el mismo trimestre de 2008 (1,9%). Las comunidades**

con mayores descensos de este tipo de contratos son Madrid, que lidera la caída, seguida de Aragón, C. Valenciana, País Vasco y Canarias, que registran crecimientos negativos superiores al 20%. Respecto al trimestre precedente, los contratos temporales crecen un 8,4% (240.375 contratos más), a diferencia de los indefinidos que, como se comentaba, decrecen a una tasa trimestral del -7,8%.

Los contratos temporales que se convierten en indefinidos han ascendido a 132.855 en el IITR09. Esto implica que de cada 100 contratos temporales firmados en el IITR09, algo más de 4 se han convertido en indefinidos (4,3%). Esta ratio de conversión se ha reducido respecto al trimestre precedente, momento en el que más de 5 de cada 100 contratos de duración determinada se convirtieron en estables (5,2%). El peso de los contratos convertidos sobre la contratación indefinida también desciende de un 41,7% en el primer trimestre de 2009, a un 40,5% en el segundo.

Por CCAA, aquellas en las que más importancia tienen las conversiones sobre la temporalidad son: Madrid (6,7%), Canarias (6,5%) y Cataluña (6,1%), siendo, por tanto, las CCAA en las que se da una mayor potencialidad de conversión de los contratos temporales. En el extremo opuesto se encuentran Extremadura (1,7%), Andalucía (2,4%) y Murcia (2,8%), en las que de cada 100 contratos temporales, menos de 3 se convirtieron en indefinidos en el segundo trimestre de 2009.

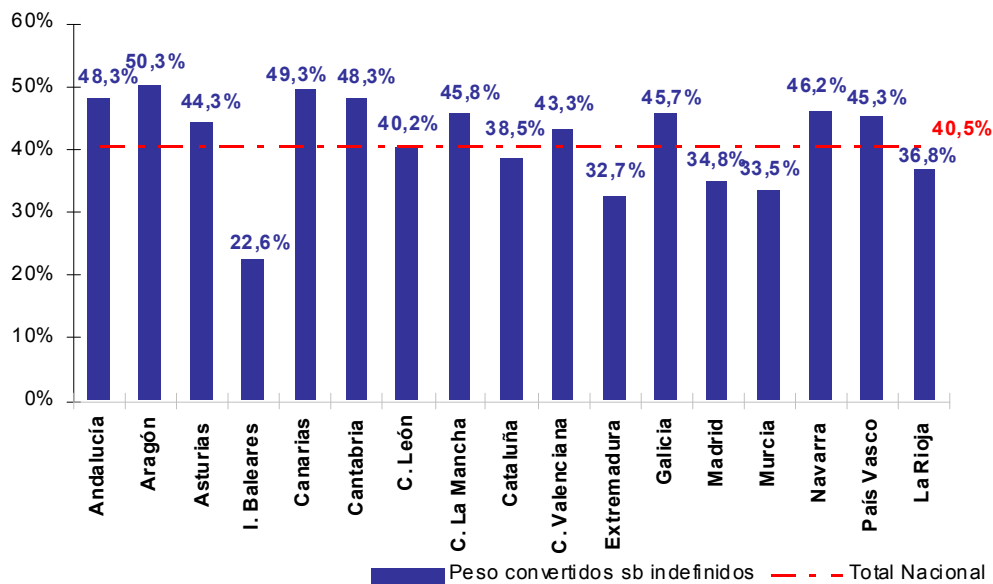
Gráfico 18. Peso de los contratos temporales convertidos en indefinidos sobre el total de la contratación temporal



Es muy probable que **de no existir la posibilidad de las conversiones**, hecho que aporta flexibilidad al mercado laboral ya que permite la conversión de contratos temporales a indefinidos, **el peso de la contratación indefinida sería más reducido y la tasa de temporalidad sería superior a la actual**. Por tanto, se deberían seguir impulsando este tipo de alternativas a la contratación indefinida directa, para generar una mayor estabilidad en el empleo a medio plazo. Además, mayores medidas de flexibilidad ayudarían a crear más empleo y a reducir tanto la tasa de paro como la de temporalidad.

**En todas las CCAA excepto en Baleares, Cataluña, Extremadura, Madrid, Murcia y La Rioja, las conversiones de temporales suponen más del 40% de la contratación indefinida.**

Gráfico 19. **Peso de los contratos temporales convertidos en indefinidos sobre el total de la contratación indefinida**



Fuente: AGETT a partir de datos del SPEE

#### **4.3 Contratación temporal gestionada por empresas de trabajo temporal**

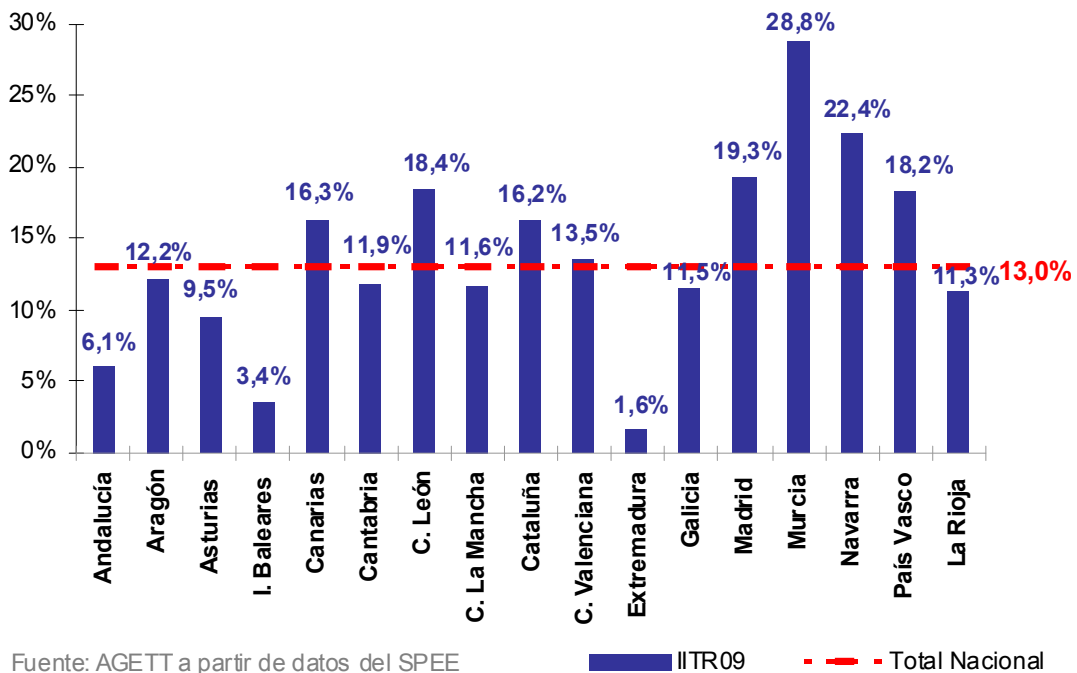
El sector de las empresas de trabajo temporal (ETTs) ha gestionado durante el segundo trimestre de 2009 un total de **402.839 contratos**, que representan el **13% del total de contratos temporales** realizados en este mismo periodo. La caída interanual de sus contrataciones ha sido del 32,4%, mientras que **respecto al primer trimestre del año se constata una cierta recuperación, con un crecimiento positivo del 17%** (58.578

contratos más que en el trimestre anterior).

Por tanto, **el incremento de la contratación temporal se explica en un 24,4% por la gestión de las ETTs** (realizan 58.578 del incremento de los 240.375 contratos temporales netos que se han registrado en este trimestre respecto al anterior), **condiciendo con un descenso de la tasa de temporalidad del 25,4% en el primer trimestre a un 25,2% en el segundo, la tasa de temporalidad más reducida desde el primer trimestre de 1989.**

Por CCAA, las que presentan una mayor penetración de ETTs son: Murcia (28,8%), Navarra (22,4%), Madrid (19,3%), Castilla y León (18,4%) y País Vasco (18,2%). **La mayoría de estas CCAA en las que el sector de las ETTs presenta una mayor gestión de la contratación temporal, poseen tasas de paro y de temporalidad inferiores a la de la media nacional**, dado que la causalidad de la temporalidad es una premisa imprescindible a la hora de ceder a sus trabajadores. Por tanto, **el sector de las ETTs se posiciona como un agente del mercado laboral que regula la tasa de temporalidad y evita que el desempleo sea más elevado.**

Gráfico 20. Tasa de penetración de las ETTs



**ANEXO**

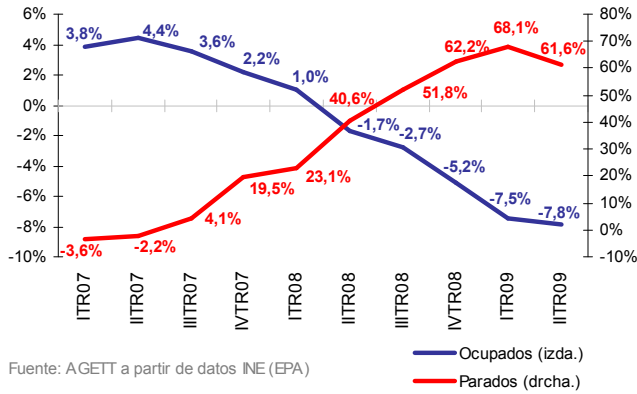
**FICHAS REGIONALES**

- Andalucía
- Aragón
- Asturias
- Baleares
- Canarias
- Cantabria
- Castilla y León
- Castilla La Mancha
- Cataluña
- Comunidad Valenciana
- Extremadura
- Galicia
- Madrid
- Murcia
- Navarra
- País Vasco
- La Rioja

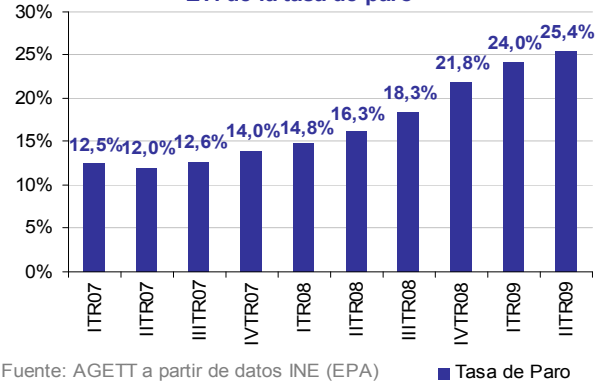
## Informe regional AGETT del mercado laboral, segundo trimestre de 2009

### ANDALUCÍA

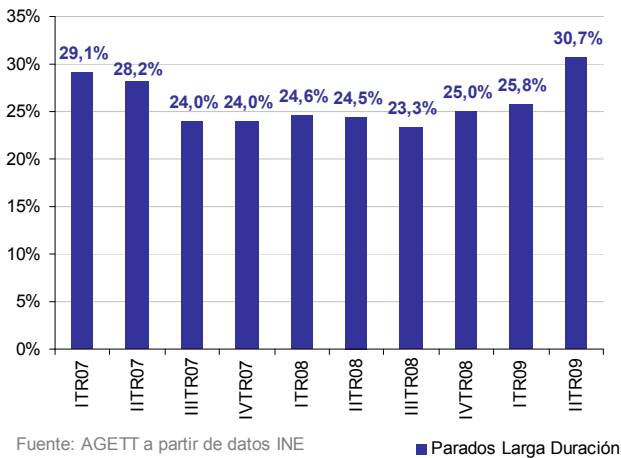
Ev. de la ocupación y del nº de parados (Var. ia)



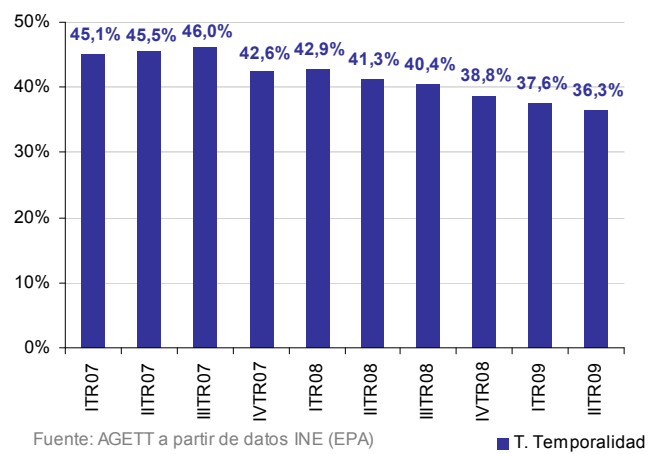
Ev. de la tasa de paro



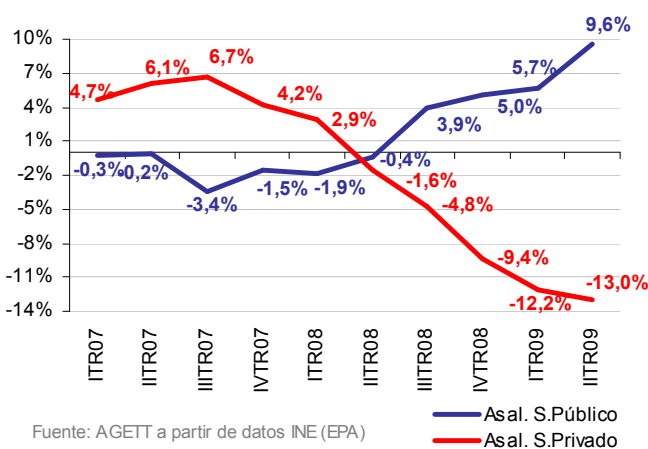
Ev. Peso del paro de larga duración



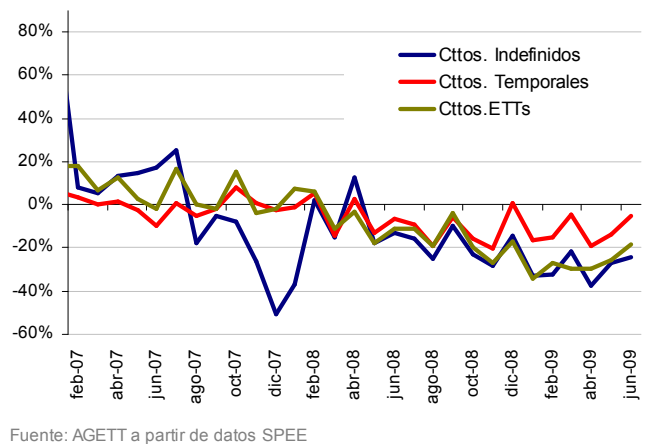
Ev. Tasa de temporalidad



Ev. del crecimiento de los asalariados (Var. ia)



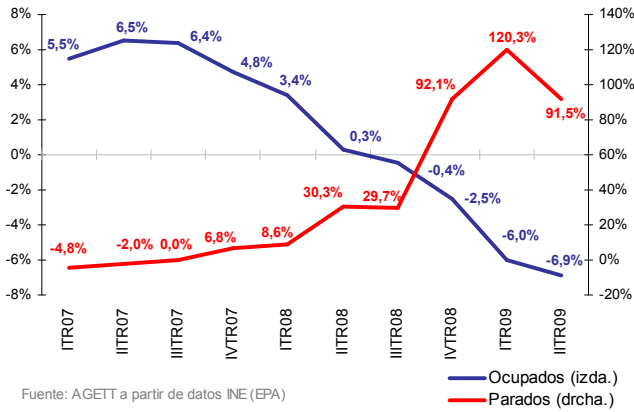
Ev. de la contratación registrada (Var. ia)



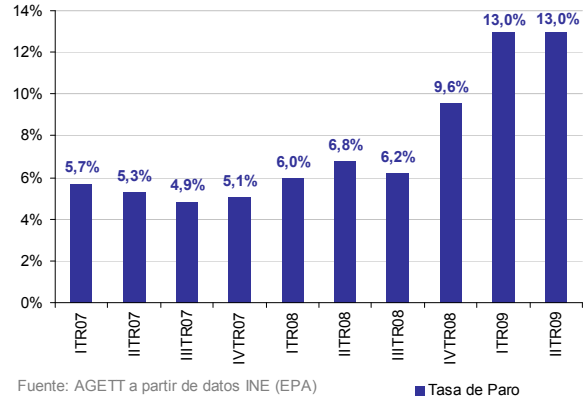
## Informe regional AGETT del mercado laboral, segundo trimestre de 2009

### ARAGÓN

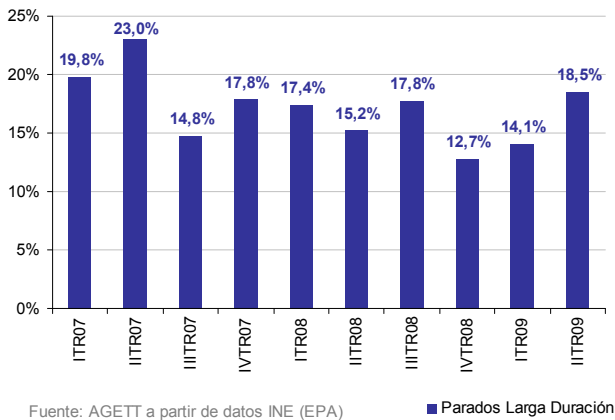
Ev. de la ocupación y del nº de parados (Var. ia)



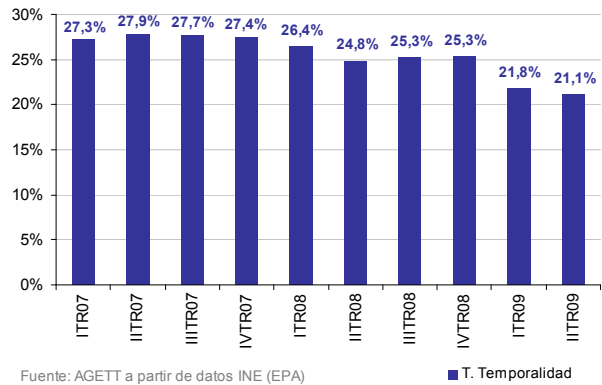
Ev. de la tasa de paro



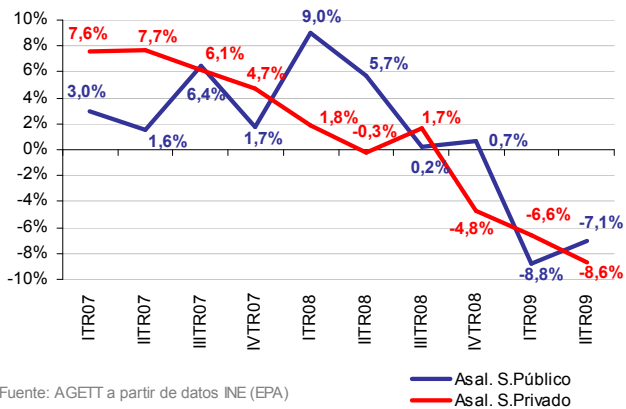
Ev. Peso de los parados de larga duración



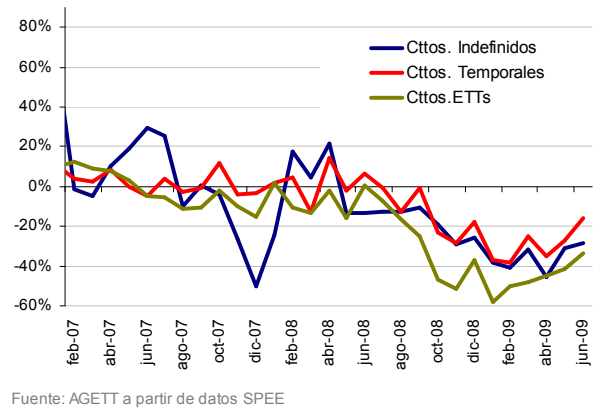
Ev. Tasa temporalidad



Ev. del crecimiento de los asalariados (Var. ia)



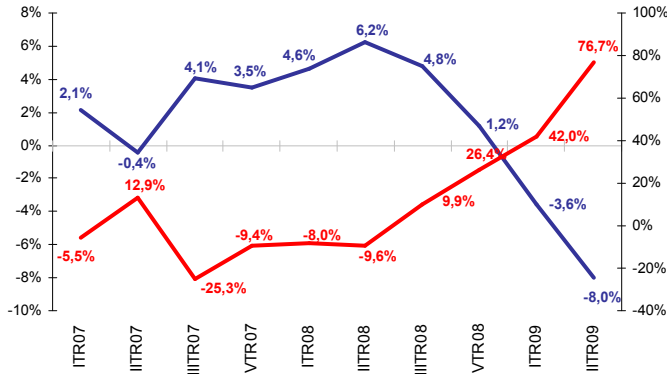
Ev. de la contratación registrada (Var. ia)



# Informe regional AGETT del mercado laboral, segundo trimestre de 2009

## ASTURIAS

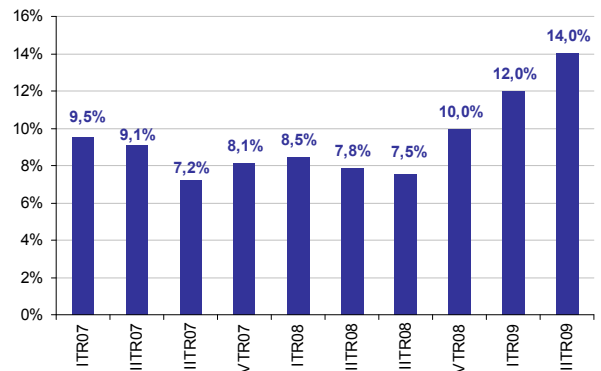
Ev. de la ocupación y del nº de parados (Var. ia)



Fuente: AGETT a partir de datos INE (EPA)

— Ocupados (izda.) — Parados (drcha.)

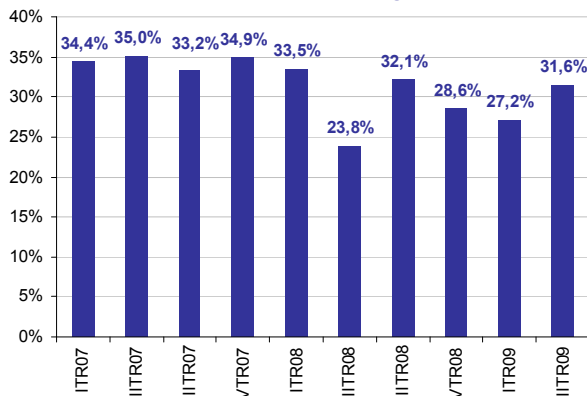
Ev. de la tasa de paro



Fuente: AGETT a partir de datos INE (EPA)

■ Tasa de Paro

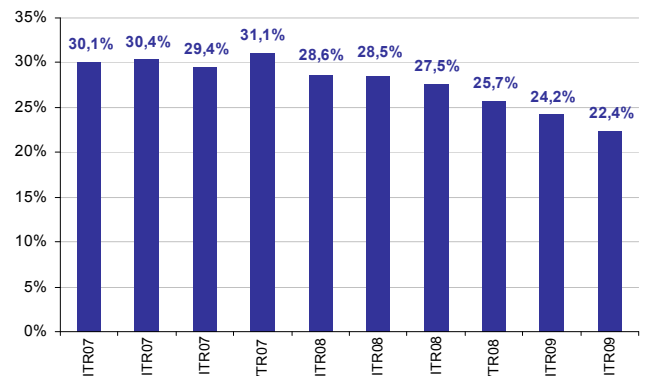
Ev. Peso de los parados de larga duración



Fuente: AGETT a partir de datos INE (EPA)

■ Parados Larga Duración

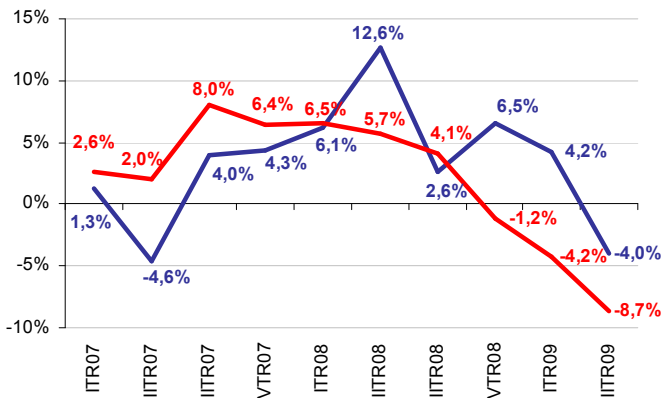
Ev. Tasa de temporalidad



Fuente: AGETT a partir de datos INE (EPA)

■ T. Temporalidad

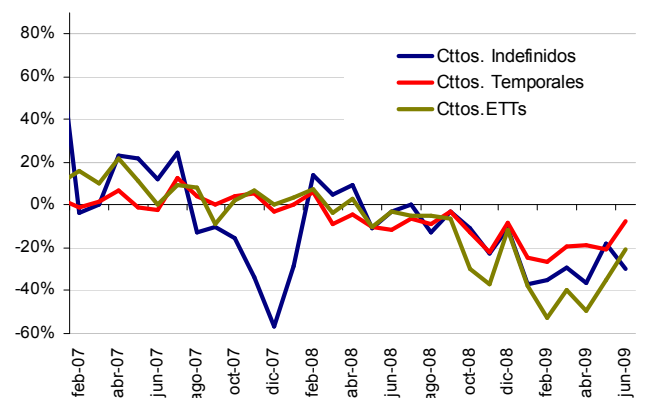
Ev. del crecimiento de los asalariados



Fuente: AGETT a partir de datos INE (EPA)

— Asal. S.Público — Asal. S.Privado

Ev. de la contratación registrada (Var. ia)

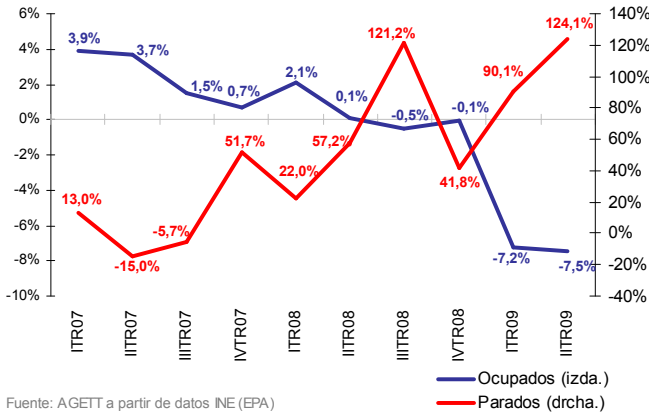


Fuente: AGETT a partir de datos SPEE

## Informe regional AGETT del mercado laboral, segundo trimestre de 2009

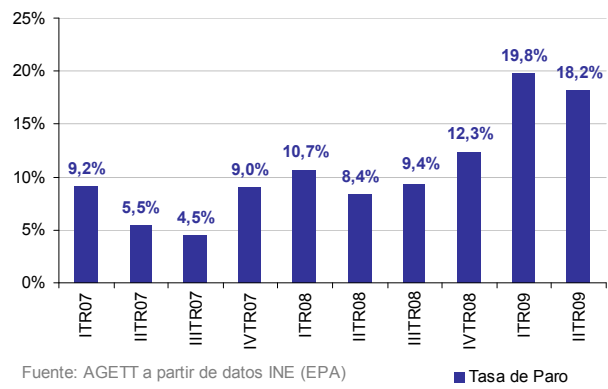
### I. BALEARES

Ev. de la ocupación y del nº de parados (Var. ia)



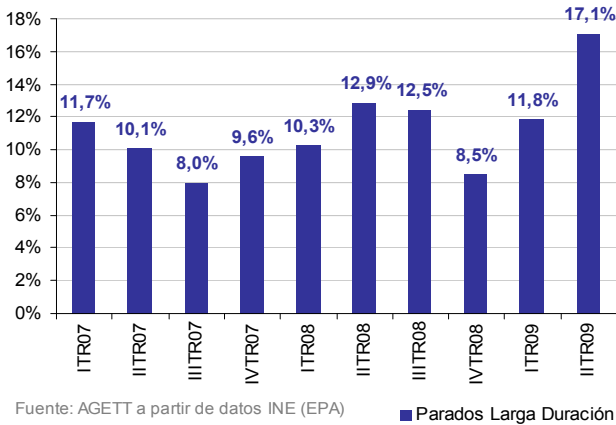
Fuente: AGETT a partir de datos INE (EPA)

Ev. de la tasa de paro



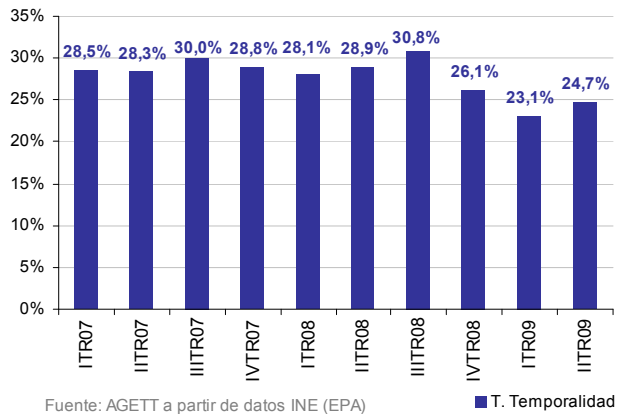
Fuente: AGETT a partir de datos INE (EPA)

Ev. Peso de los parados de larga duración



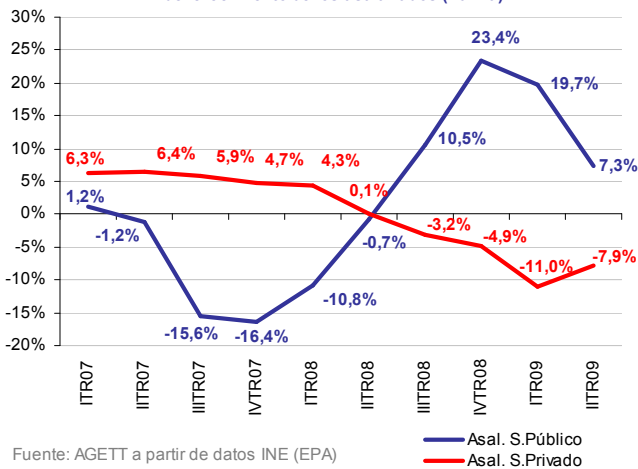
Fuente: AGETT a partir de datos INE (EPA)

Ev. Tasa de temporalidad



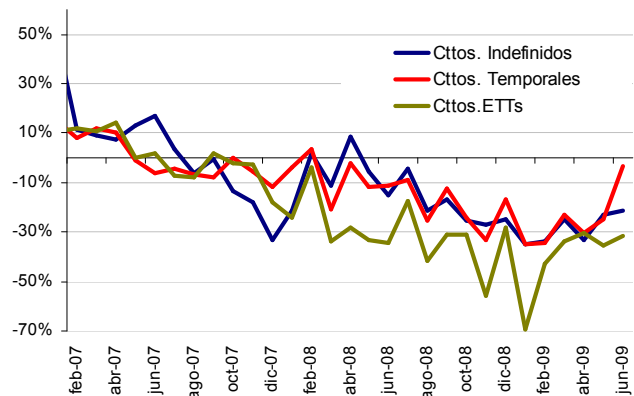
Fuente: AGETT a partir de datos INE (EPA)

Ev. del crecimiento de los asalariados (Var. ia)



Fuente: AGETT a partir de datos INE (EPA)

Ev. de la contratación registrada (Var. ia)

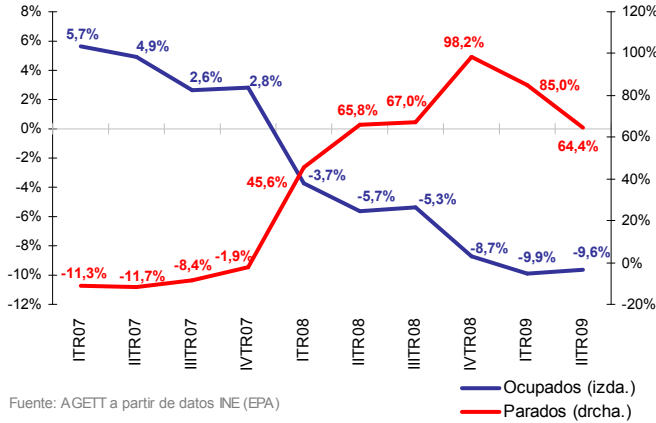


Fuente: AGETT a partir de datos SPEE

# Informe regional AGETT del mercado laboral, segundo trimestre de 2009

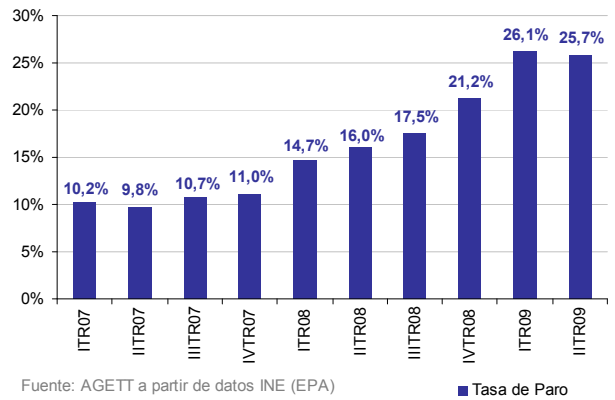
## CANARIAS

Ev. de la ocupación y del nº de parados (Var. ia)



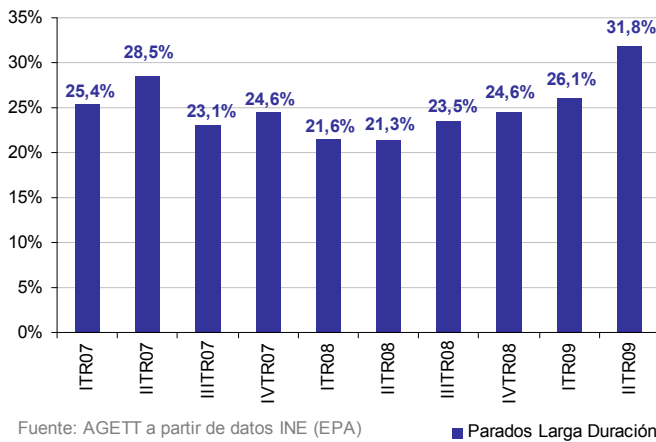
Fuente: AGETT a partir de datos INE (EPA)

Ev. de la tasa de paro



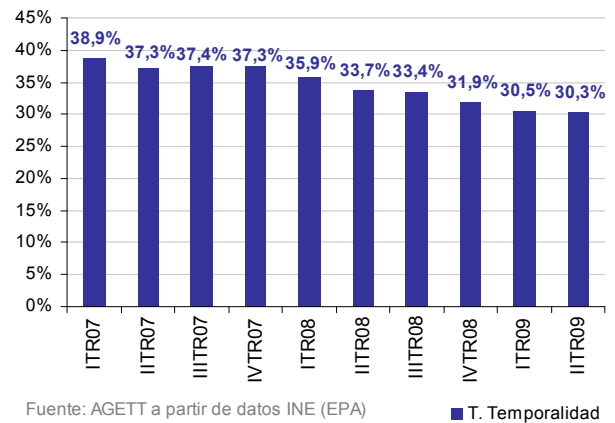
Fuente: AGETT a partir de datos INE (EPA)

Ev. Peso de los parados de larga duración



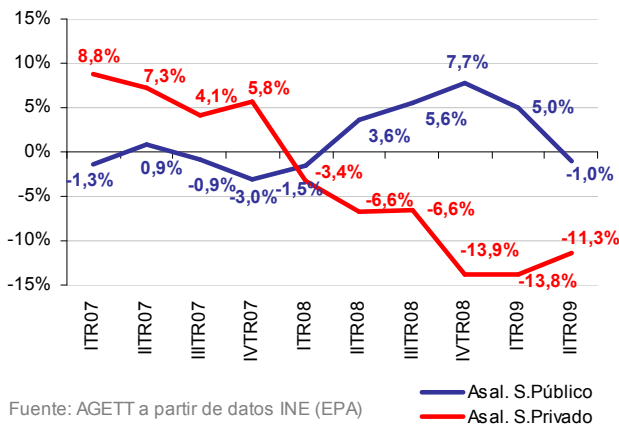
Fuente: AGETT a partir de datos INE (EPA)

Ev. Tasa de temporalidad



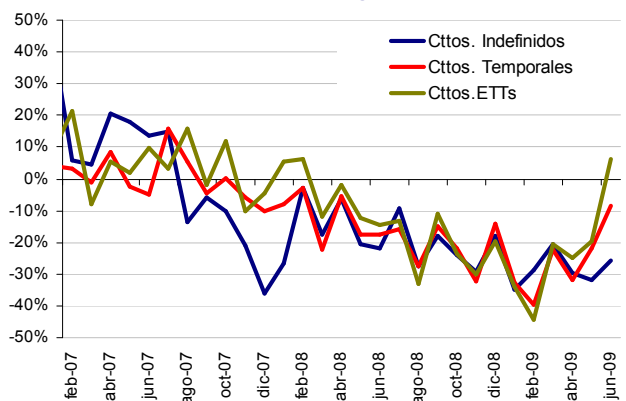
Fuente: AGETT a partir de datos INE (EPA)

Ev. del crecimiento de los asalariados (Var. ia)



Fuente: AGETT a partir de datos INE (EPA)

Ev. de la contratación registrada (Var. ia)

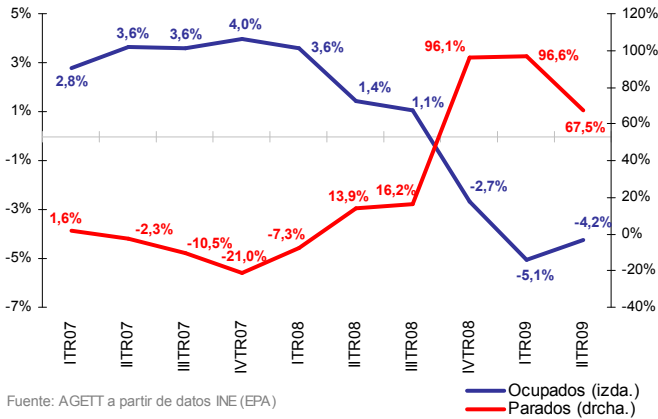


Fuente: AGETT a partir de datos SPEE

## Informe regional AGETT del mercado laboral, segundo trimestre de 2009

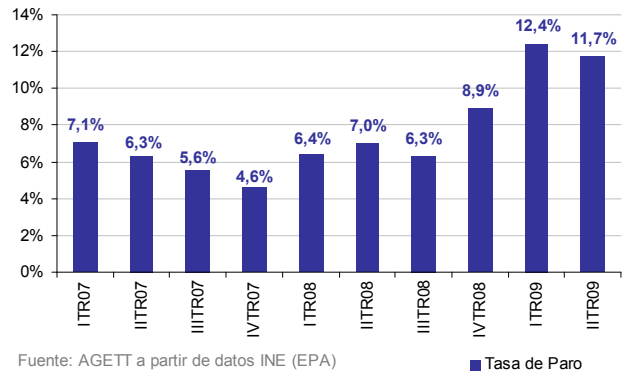
**CANTABRIA**

Ev. de la ocupación y del nº de parados (Var. ia)



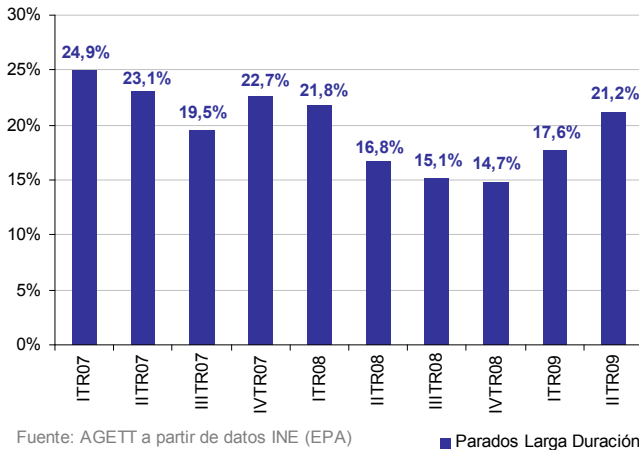
Fuente: AGETT a partir de datos INE (EPA)

Ev. de la tasa de paro



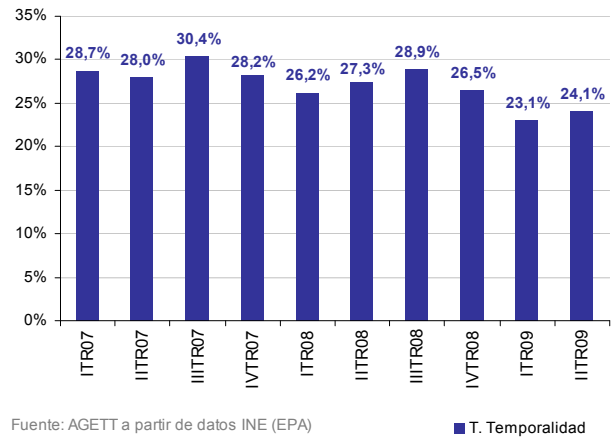
Fuente: AGETT a partir de datos INE (EPA)

Ev. Peso de los parados de larga duración



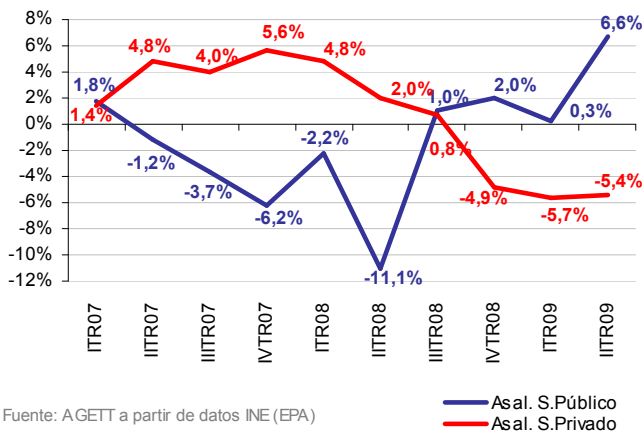
Fuente: AGETT a partir de datos INE (EPA)

Ev. Tasa de temporalidad



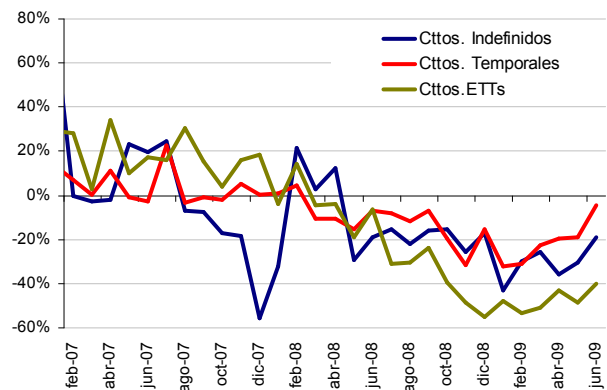
Fuente: AGETT a partir de datos INE (EPA)

Ev. del crecimiento de los asalariados (Var. ia)



Fuente: AGETT a partir de datos INE (EPA)

Ev. de la contratación registrada (Var. ia)

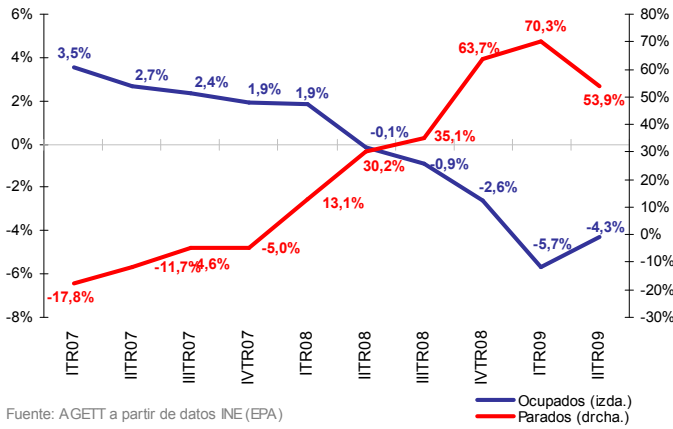


Fuente: AGETT a partir de datos SPEE

# Informe regional AGETT del mercado laboral, segundo trimestre de 2009

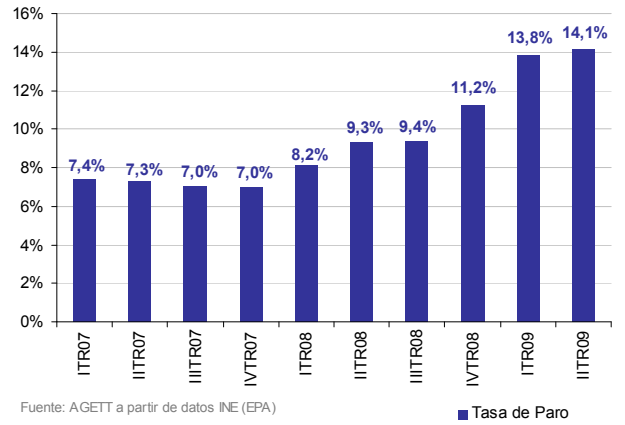
## CASTILLA Y LEÓN

Ev. de la ocupación y del nº de parados (Var. ia)



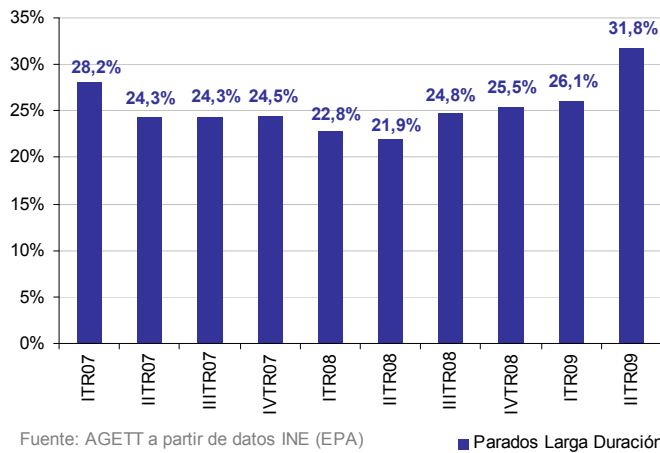
Fuente: AGETT a partir de datos INE (EPA)

Ev. de la tasa de paro



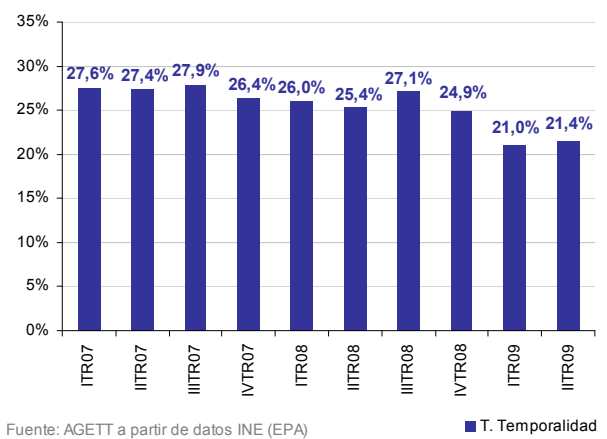
Fuente: AGETT a partir de datos INE (EPA)

Ev. Peso de los parados de larga duración



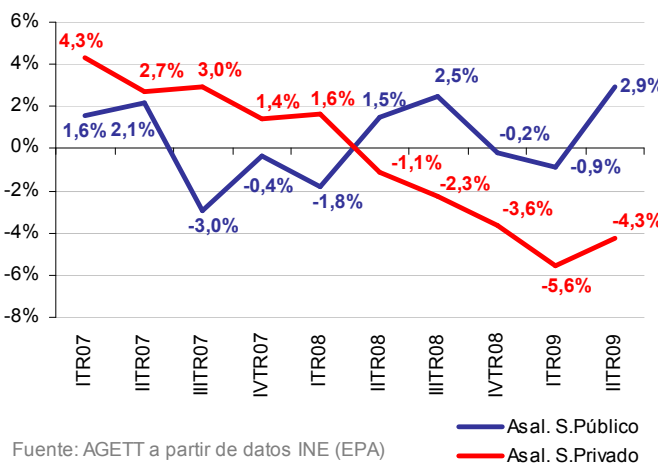
Fuente: AGETT a partir de datos INE (EPA)

Ev. Tasa de temporalidad



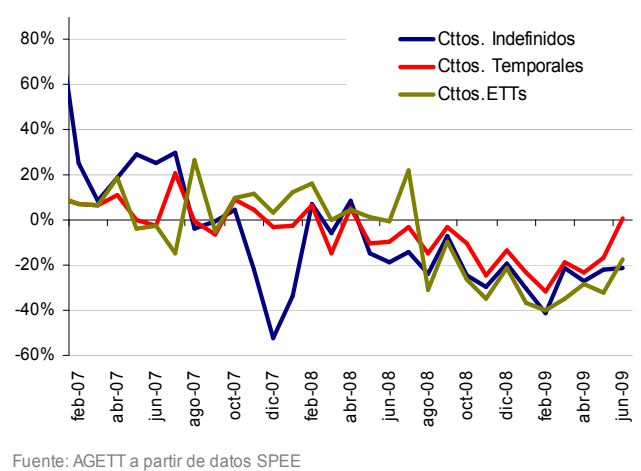
Fuente: AGETT a partir de datos INE (EPA)

Ev. del crecimiento de los asalariados (Var. ia)



Fuente: AGETT a partir de datos INE (EPA)

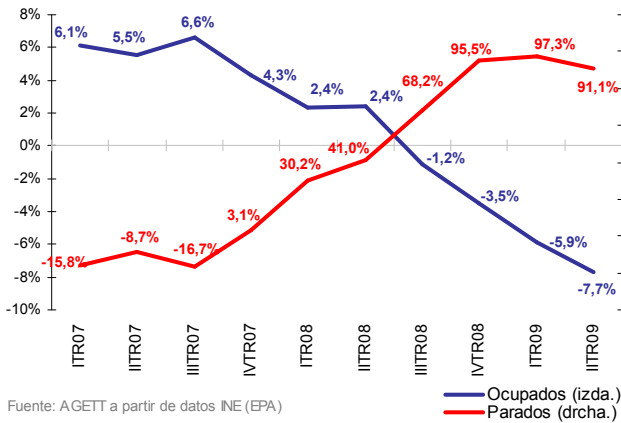
Ev. de la contratación registrada (Var. ia)



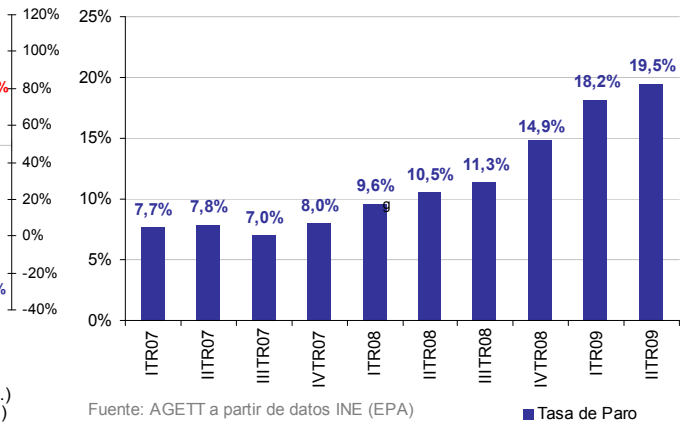
Fuente: AGETT a partir de datos SPEE

## CASTILLA LA MANCHA

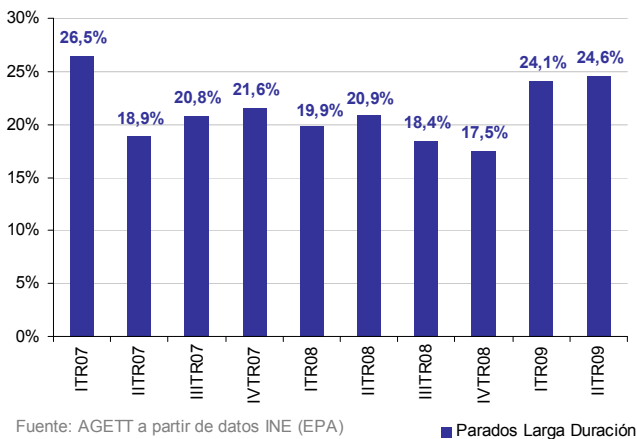
Ev. de la ocupación y del nº de parados (Var. ia)



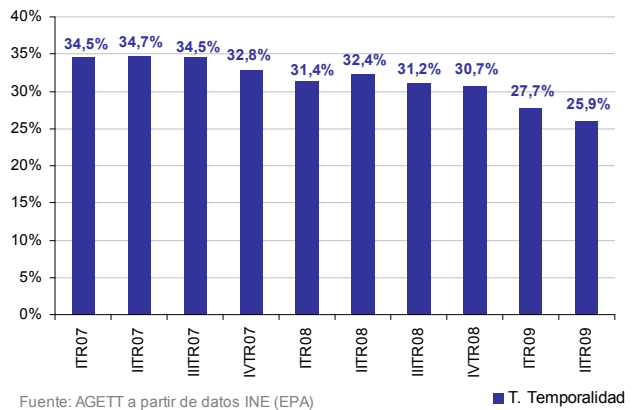
Ev. de la tasa de paro



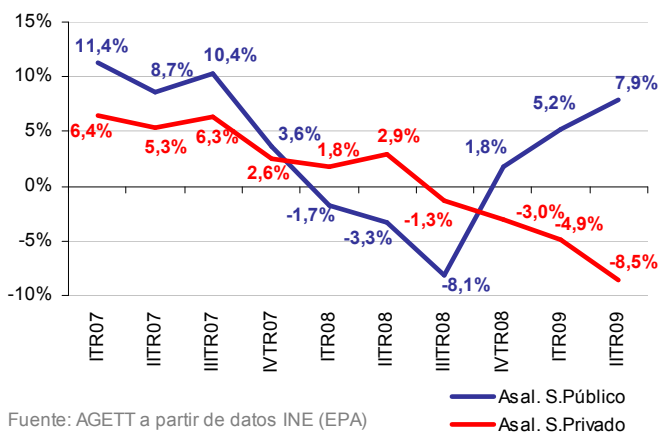
Ev. Peso de los parados de larga duración



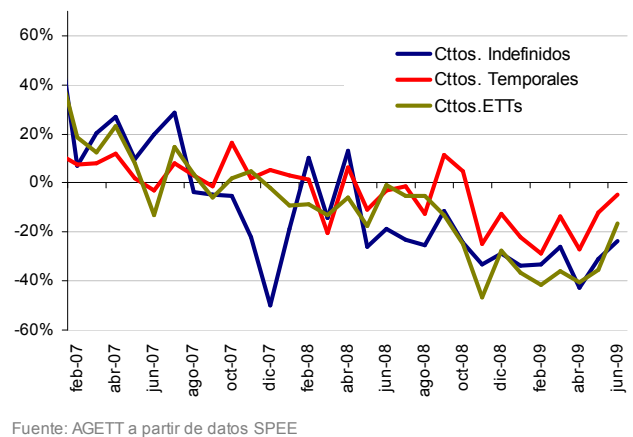
Ev. Tasa de temporalidad



Ev. del crecimiento de los asalariados



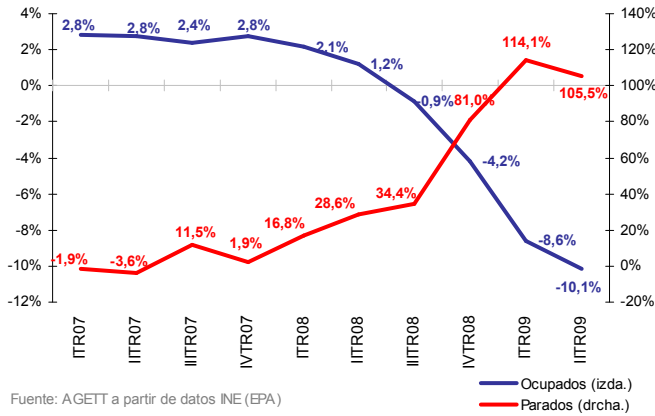
Ev. de la contratación registrada (Var. ia)



# Informe regional AGETT del mercado laboral, segundo trimestre de 2009

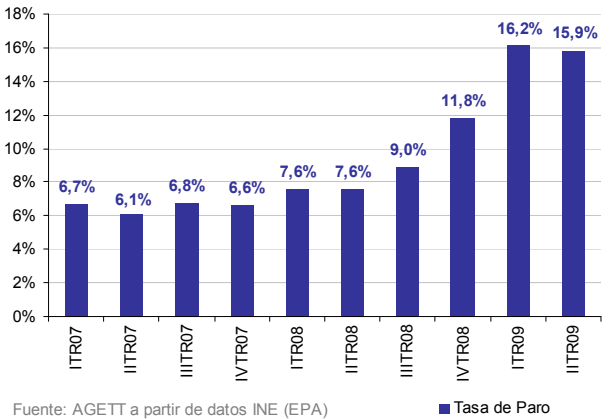
## CATALUÑA

Ev. de la ocupación y del nº de parados (Var. ia)



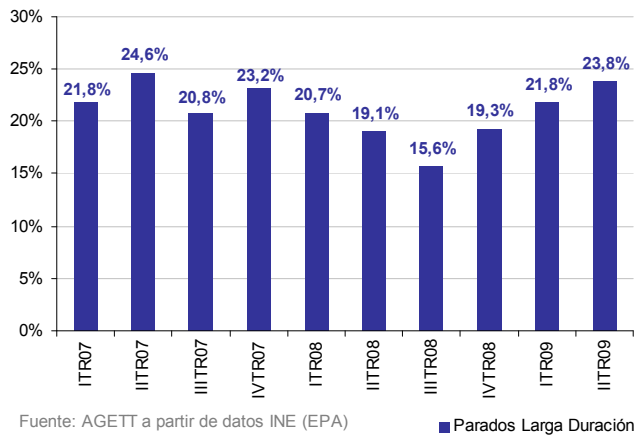
Fuente: AGETT a partir de datos INE (EPA)

Ev. de la tasa de paro



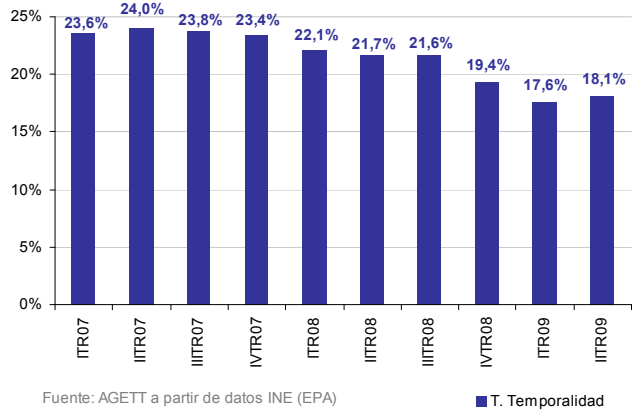
Fuente: AGETT a partir de datos INE (EPA)

Ev. Peso de los parados de larga duración



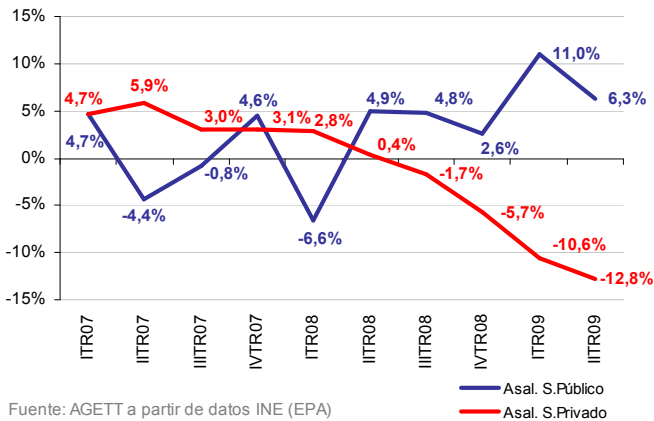
Fuente: AGETT a partir de datos INE (EPA)

Ev. Tasa de temporalidad



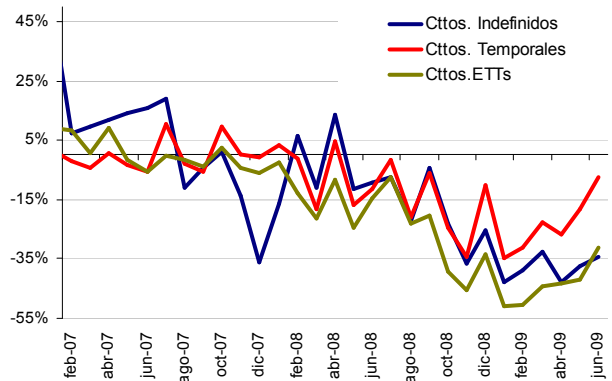
Fuente: AGETT a partir de datos INE (EPA)

Ev. del crecimiento de los asalariados (Var. ia)



Fuente: AGETT a partir de datos INE (EPA)

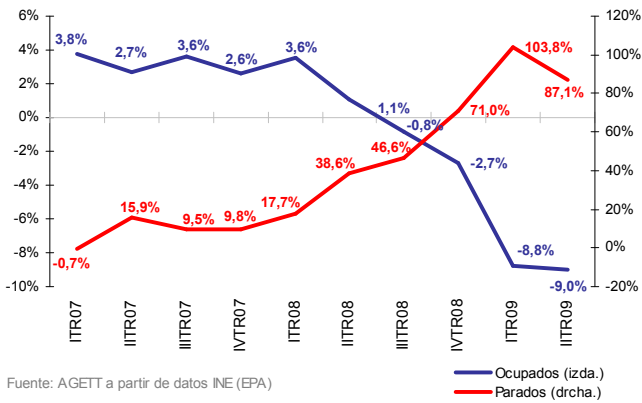
Ev. de la contratación registrada (Var. ia)



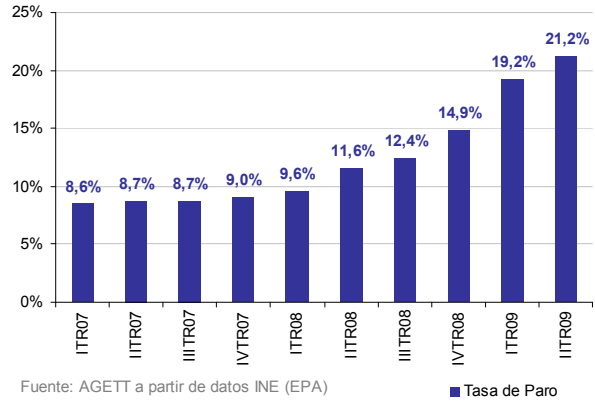
Fuente: AGETT a partir de datos SPEE

## COMUNIDAD VALENCIANA

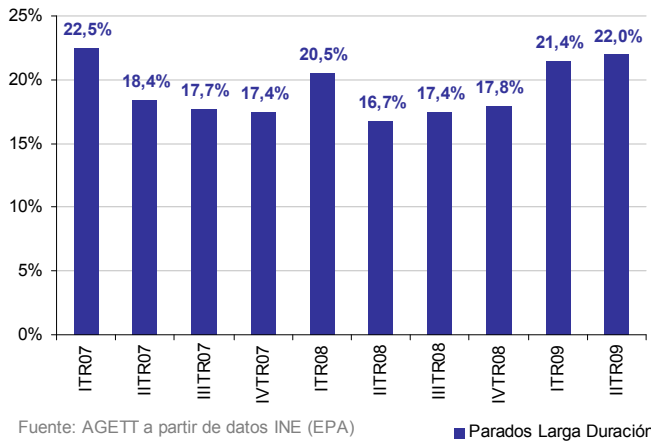
Ev. de la ocupación y del nº de parados (Var. ia)



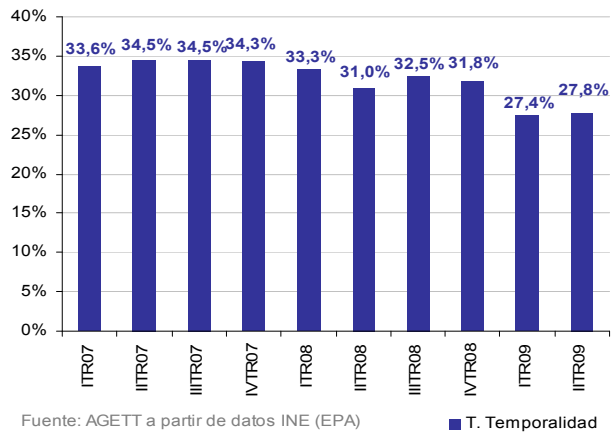
Ev. de la tasa de paro



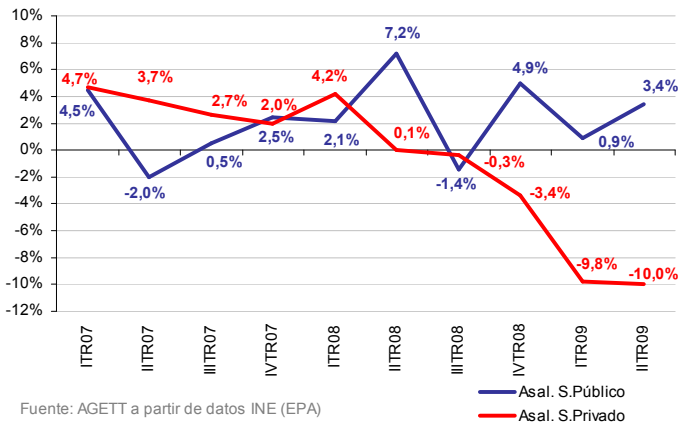
Ev. Peso de los parados de larga duración



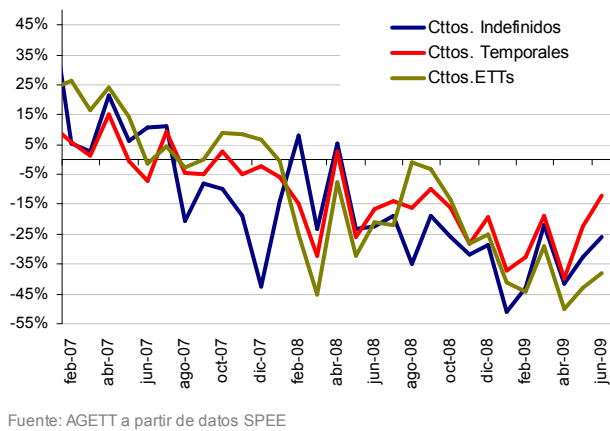
Ev. Tasa de temporalidad



Ev. del crecimiento de los asalariados (Var. ia)



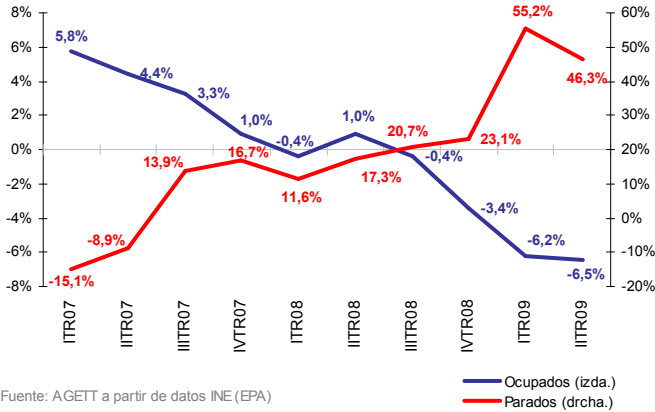
Ev. de la contratación registrada (Var. ia)



# Informe regional AGETT del mercado laboral, segundo trimestre de 2009

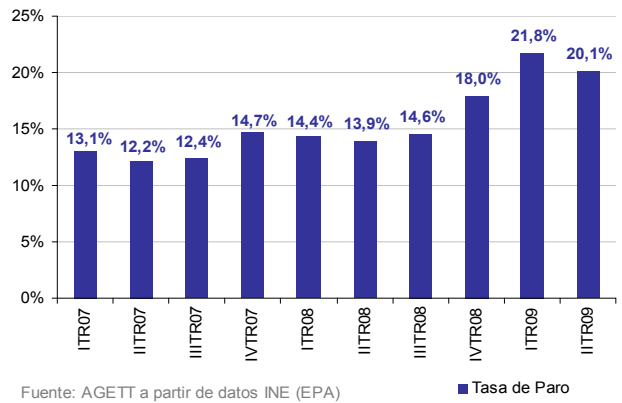
## EXTREMADURA

Ev. de la ocupación y del nº de parados (Var. ia)



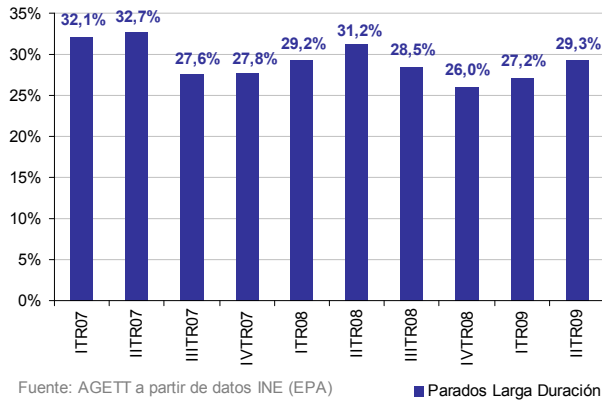
Fuente: AGETT a partir de datos INE (EPA)

Ev. de la tasa de paro



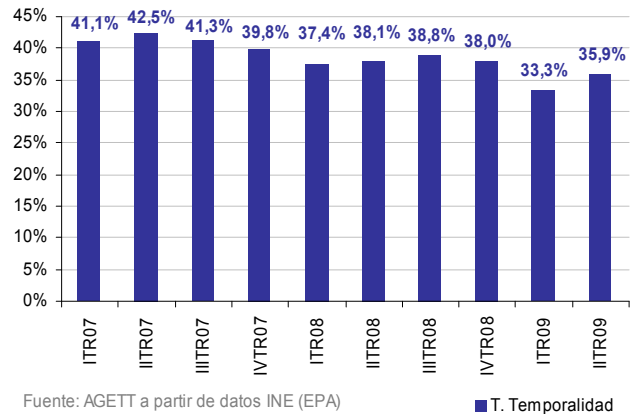
Fuente: AGETT a partir de datos INE (EPA)

Ev. Peso de los parados de larga duración



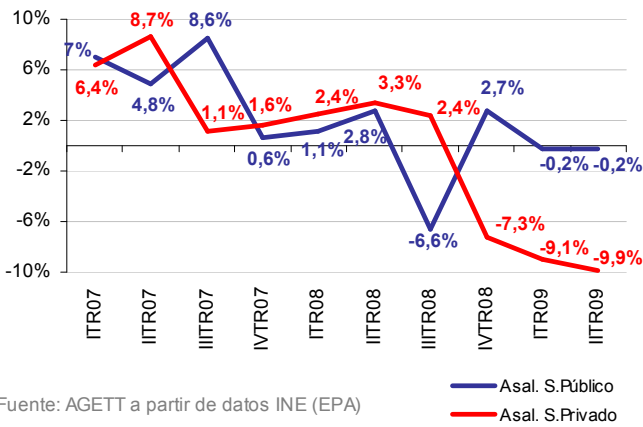
Fuente: AGETT a partir de datos INE (EPA)

Ev. Tasa de temporalidad



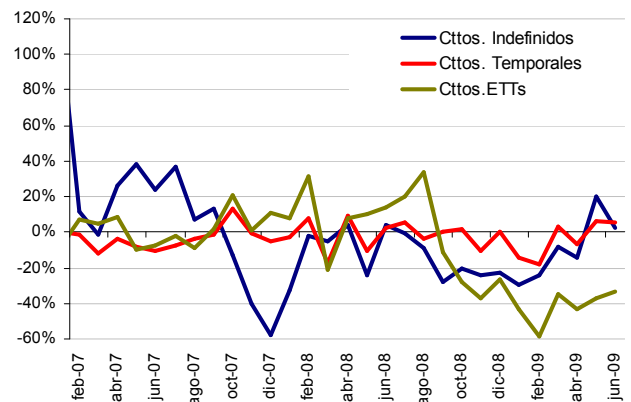
Fuente: AGETT a partir de datos INE (EPA)

Ev. del crecimiento de los asalariados (Var. ia)



Fuente: AGETT a partir de datos INE (EPA)

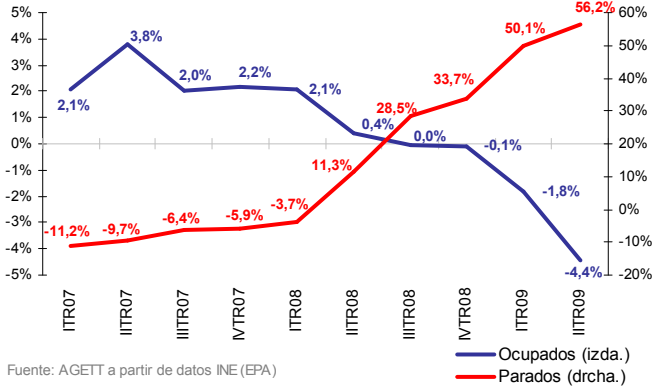
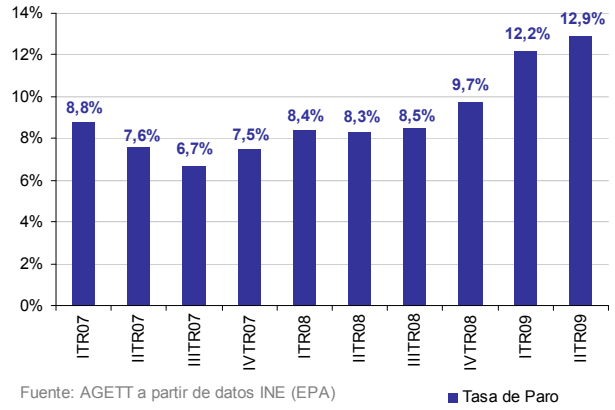
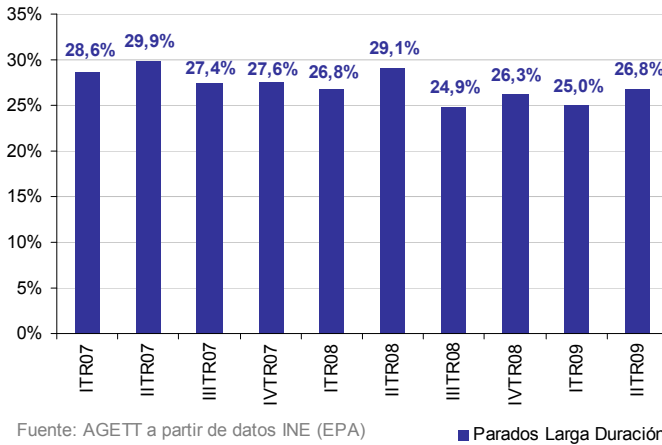
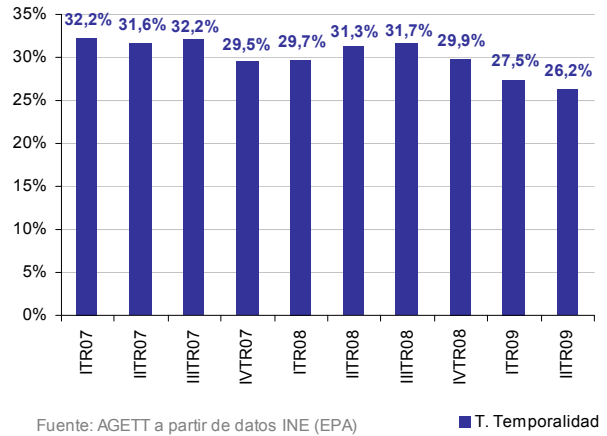
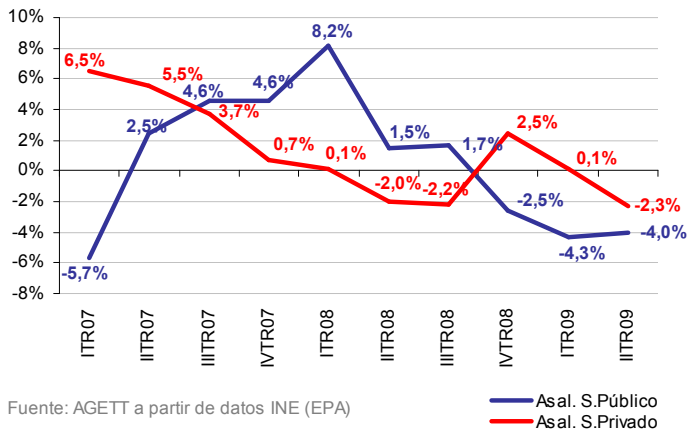
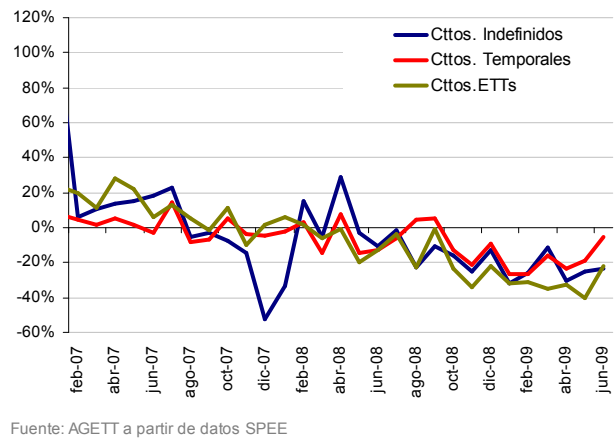
Ev. de la contratación registrada (Var. ia)

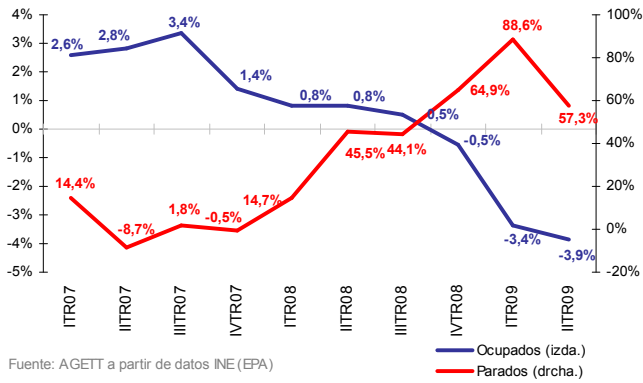


Fuente: AGETT a partir de datos SPEE

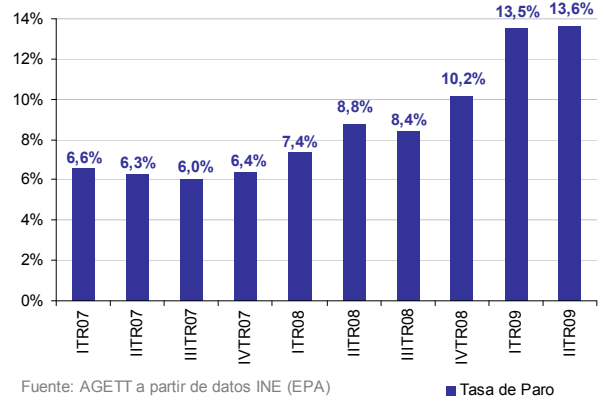
**Informe regional AGETT del mercado laboral, segundo trimestre de 2009**

# GALICIA

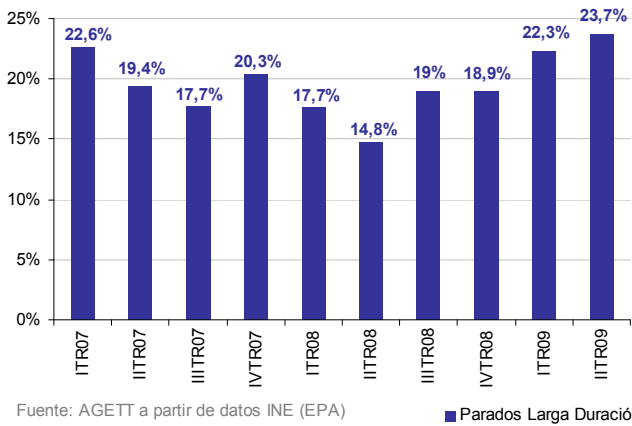
**Ev. de la ocupación y del nº de parados (Var. ia)**

**Ev. de la tasa de paro**

**Ev. Peso de los parados de larga duración**

**Ev. Tasa de temporalidad**

**Ev. del crecimiento de los asalariados (Var. ia)**

**Ev. de la contratación registrada (Var. ia)**


**Informe regional AGETT del mercado laboral, segundo trimestre de 2009**
**MADRID**
**Ev. de la ocupación y del nº de parados (Var. ia)**


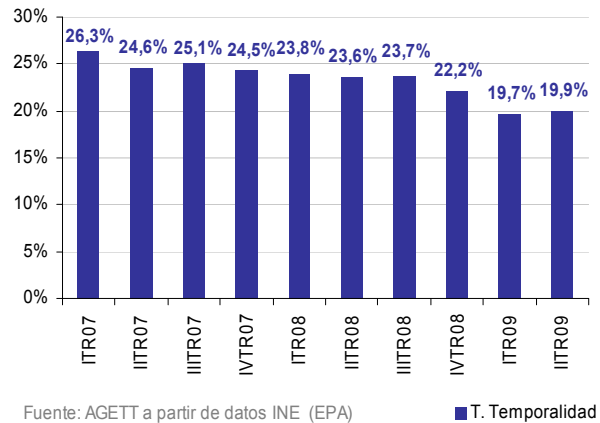
Fuente: AGETT a partir de datos INE (EPA)

**Ev. de la tasa de paro**


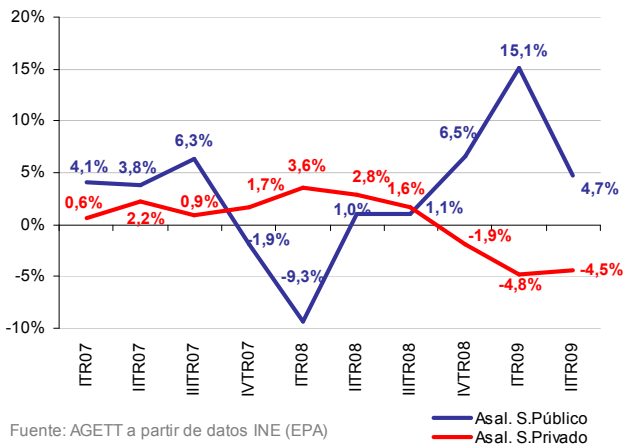
Fuente: AGETT a partir de datos INE (EPA)

**Ev. Peso de los parados de larga duración**


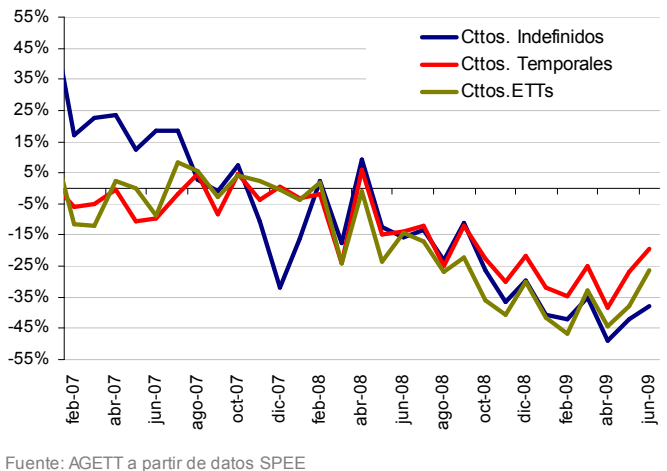
Fuente: AGETT a partir de datos INE (EPA)

**Ev. Tasa de temporalidad**


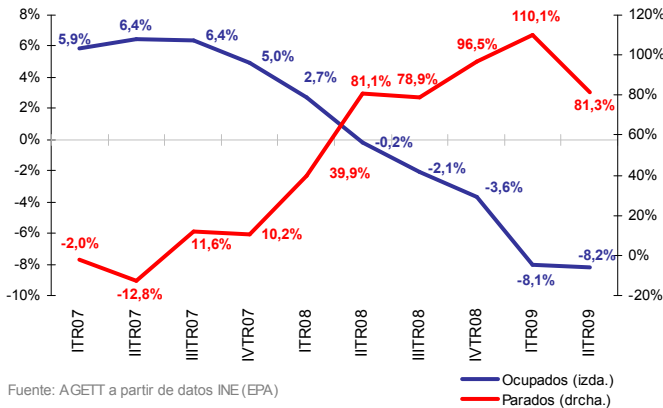
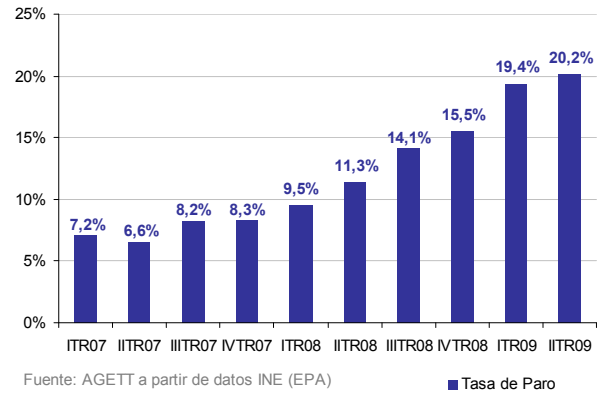
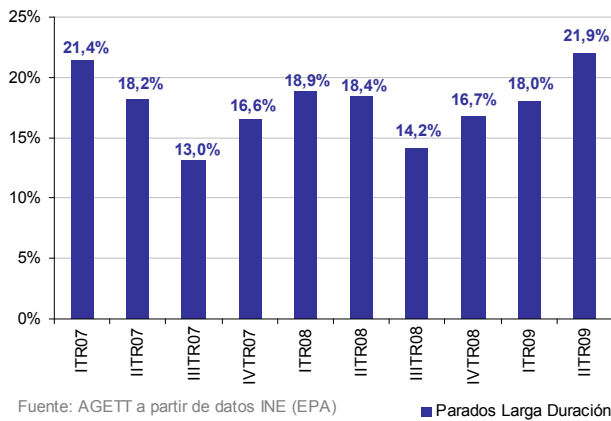
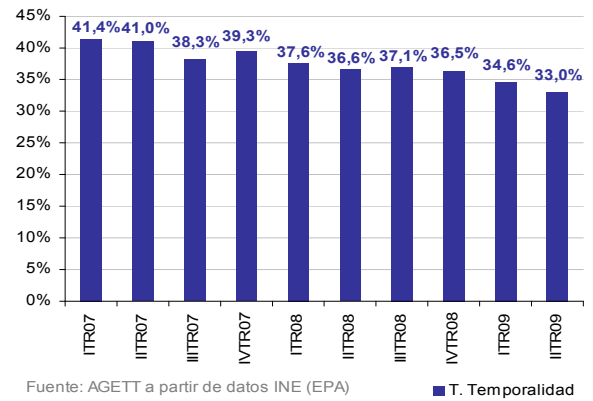
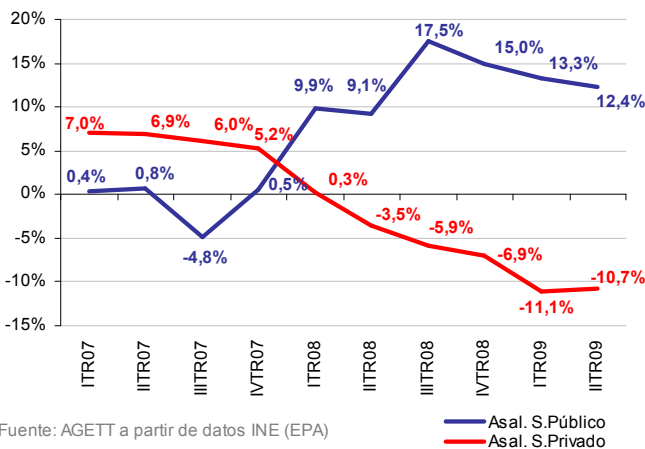
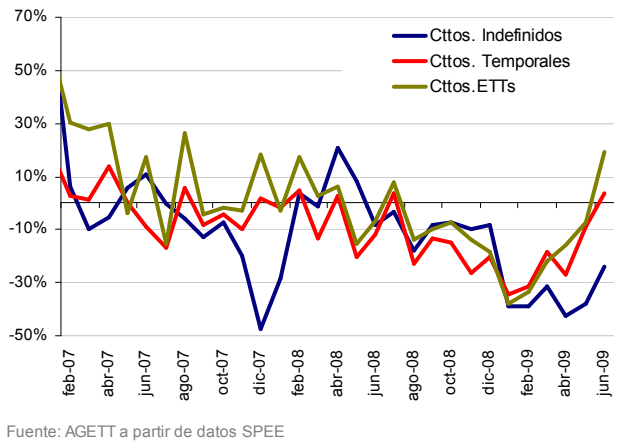
Fuente: AGETT a partir de datos INE (EPA)

**Ev. del crecimiento de los asalariados (Var. ia)**


Fuente: AGETT a partir de datos INE (EPA)

**Ev. de la contratación registrada (Var. ia)**


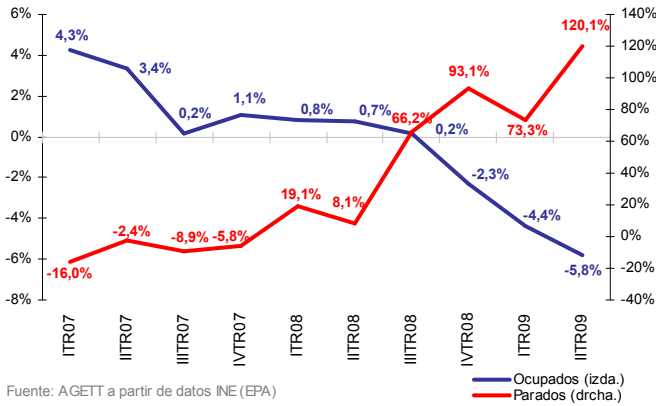
Fuente: AGETT a partir de datos SPEE

**Informe regional AGETT del mercado laboral, segundo trimestre de 2009**
**MURCIA**
**Ev. de la ocupación y del nº de parados (Var. ia)**

**Ev. de la tasa de paro**

**Ev. Peso de los parados de larga duración**

**Ev. Tasa de temporalidad**

**Ev. del crecimiento de los asalariados (Var. ia)**

**Ev. de la contratación registrada (Var. ia)**


# Informe regional AGETT del mercado laboral, segundo trimestre de 2009

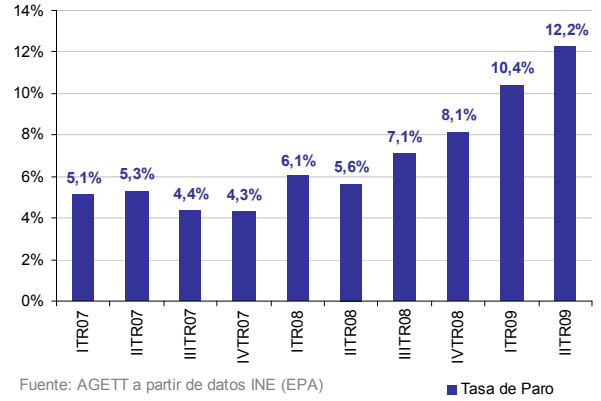
## NAVARRA

Ev. de la ocupación y del nº de asalariados (Var. ia)



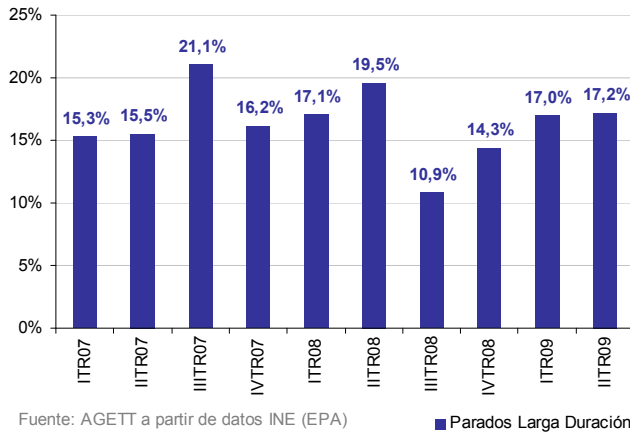
Fuente: AGETT a partir de datos INE (EPA)

Ev. de la tasa de paro



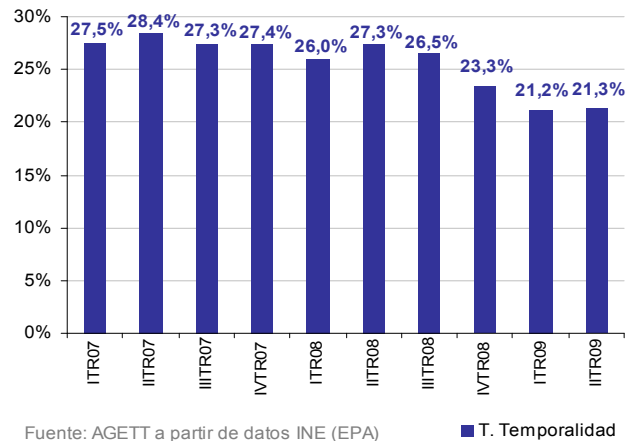
Fuente: AGETT a partir de datos INE (EPA)

Ev. Peso de los parados de larga duración



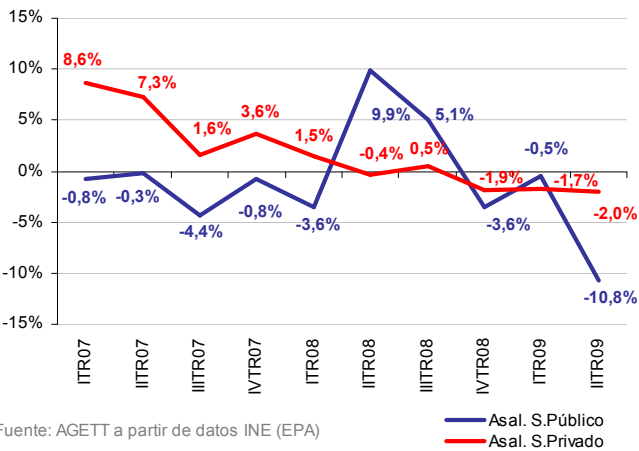
Fuente: AGETT a partir de datos INE (EPA)

Ev. Tasa de temporalidad



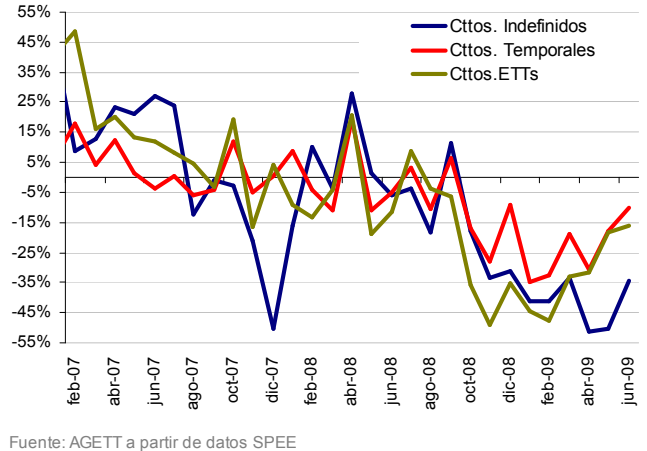
Fuente: AGETT a partir de datos INE (EPA)

Ev. del crecimiento de los asalariados (Var. ia)

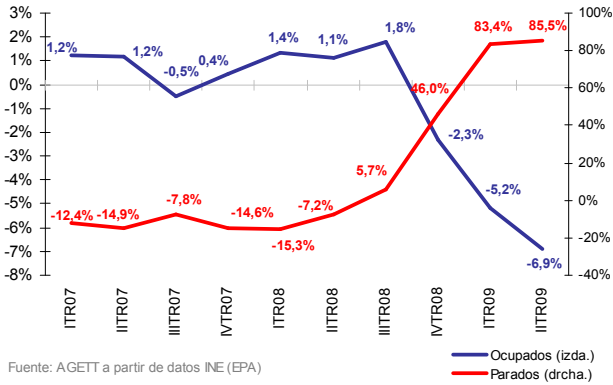
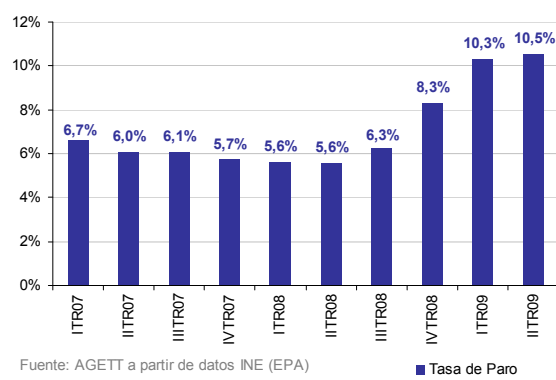
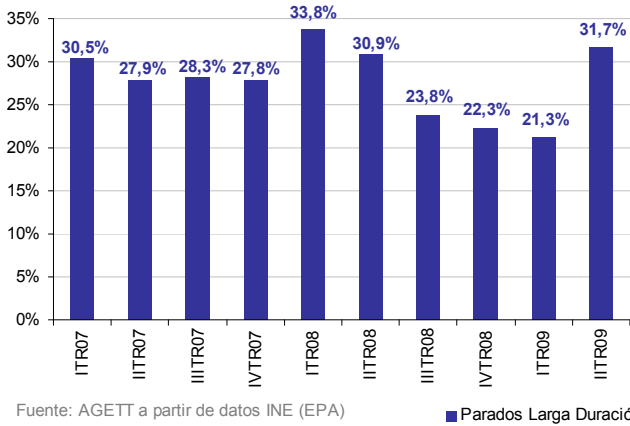
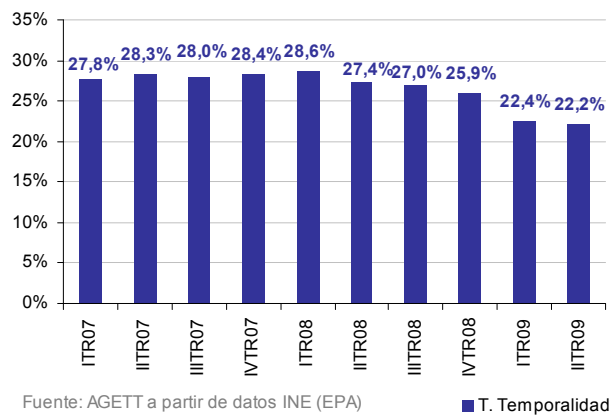
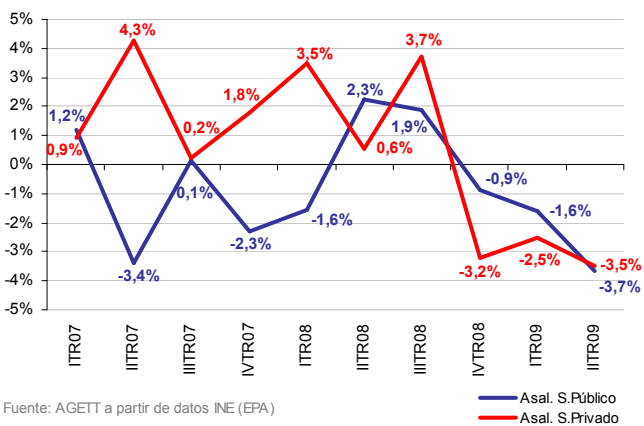
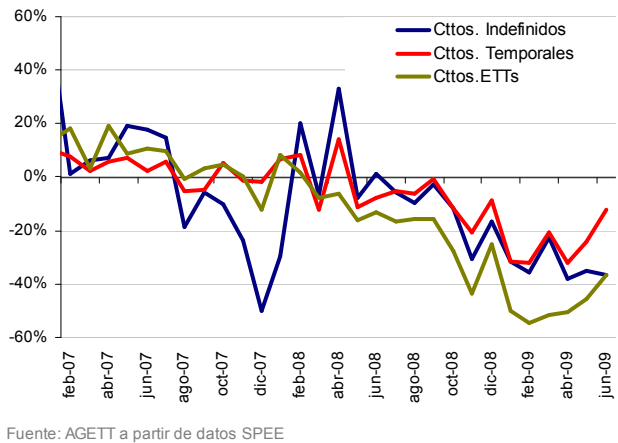


Fuente: AGETT a partir de datos INE (EPA)

Ev. de la contratación registrada (Var. ia)



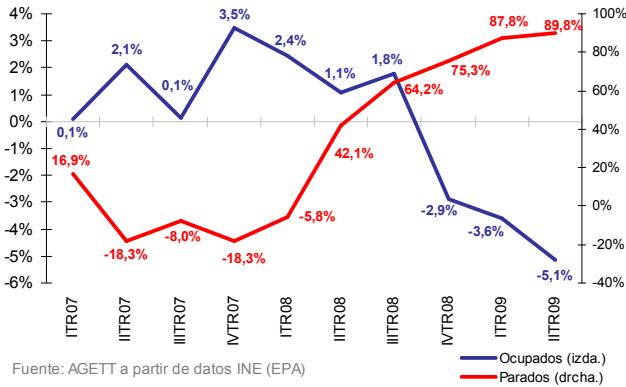
Fuente: AGETT a partir de datos SPEE

**Informe regional AGETT del mercado laboral, segundo trimestre de 2009**
**PAÍS VASCO**
**Ev. de la ocupación y del nº de parados (Var. ia)**

**Ev. de la tasa de paro**

**Ev. Peso de los parados de larga duración**

**Ev. Tasa de temporalidad**

**Ev. del crecimiento asalariados (Var. ia)**

**Ev. de la contratación registrada (Var. ia)**


# Informe regional AGETT del mercado laboral, segundo trimestre de 2009

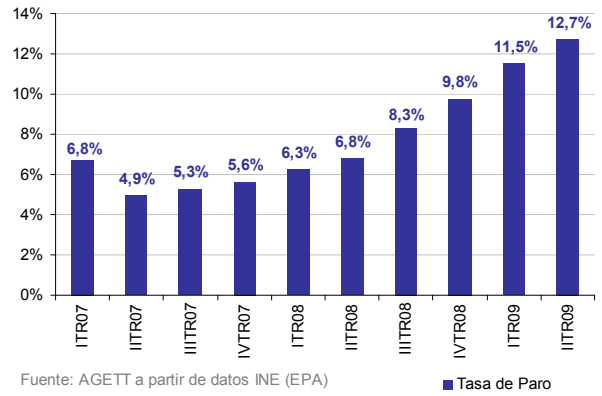
## LA RIOJA

Ev. de la ocupación y del nº de parados (Var. ia)



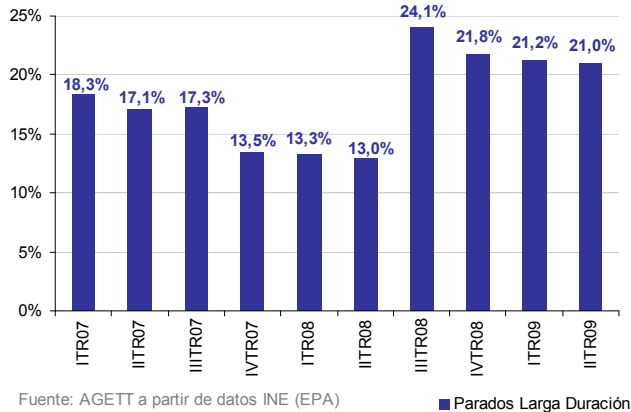
Fuente: AGETT a partir de datos INE (EPA)

Ev. de la tasa de paro



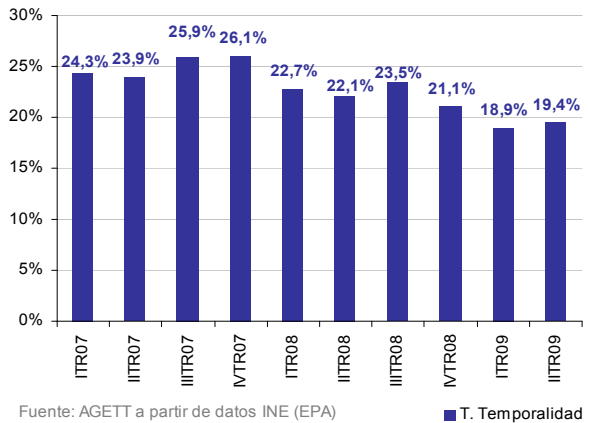
Fuente: AGETT a partir de datos INE (EPA)

Ev. Peso de los parados de larga duración



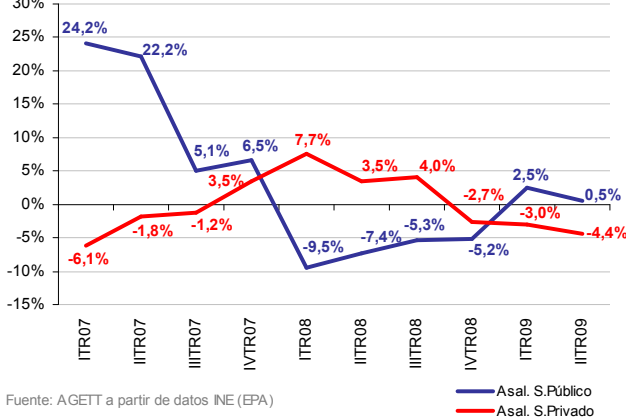
Fuente: AGETT a partir de datos INE (EPA)

Ev. Tasa de temporalidad



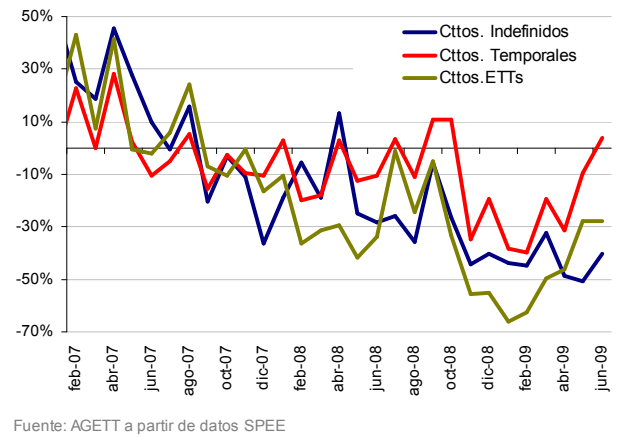
Fuente: AGETT a partir de datos INE (EPA)

Ev. del crecimiento asalariados (Var. ia)



Fuente: AGETT a partir de datos INE (EPA)

Ev. de la contratación registrada (Var. ia)



Fuente: AGETT a partir de datos SPEE



Asociación de Grandes Empresas  
de Trabajo Temporal

Pº de la Castellana, 121; esc. dcha. 7ºD - 28046 Madrid  
Tlf.: +34 91 598 06 74 Fax: +34 91 556 12 75

[www.agett.com](http://www.agett.com)