

## II INFORME PERFIL DE LA MUJER TRABAJADORA

### El perfil de la mujer trabajadora española es el de una joven con estudios elementales que trabaja en el sector servicios

- El 47,44% de los trabajadores de Adecco y Fundación Adecco en España han sido mujeres en 2007. Canarias y Andalucía son las Comunidades con la mayor representación de mujeres entre sus trabajadores, un 53,53% y 51,08% del total, respectivamente. Por el contrario, son Extremadura y Asturias las que menos mujeres tienen entre sus empleados, 31,32% y 38,98% del total.
- Más de la mitad de las trabajadoras tienen entre 18 y 30 años. Sin embargo, merece especial atención el colectivo de empleadas mayores de 40 años que representa el 17,85% del total de mujeres contratadas en 2007, 2 puntos porcentuales más que el 2006.
- El 30,56% de las mujeres contratadas por Adecco y Fundación Adecco en España en el 2007 posee estudios secundarios, frente al 23,09% de trabajadoras con estudios universitarios. Ambos porcentajes son superiores al 2006.
- El 78,82% de las mujeres empleadas en el país son españolas, frente al 21,18 de extranjeras.
- Más de la mitad de las mujeres empleadas por Adecco y Fundación Adecco en 2007 trabajan en el sector servicio (51,06%), seguido por el de industria, que ha contratado al 30,94% del total.
- El 65,17% de las mujeres trabaja a tiempo completo, frente al 34,83 que lo hace a tiempo parcial.

**Madrid, 5 de marzo de 2008.-** El próximo 8 de marzo se celebra el **Día Internacional de la Mujer Trabajadora** y sin duda, el tema de la igualdad lidera programas políticos, debates y foros en España, más aún, de cara a las elecciones que se celebrarán el próximo 9 de marzo. Durante estos meses, los partidos políticos han dado a conocer sus programas de gobierno y han presentado distintas iniciativas, la cuales incluyen fomentar la igualdad entre hombres y mujeres en las relaciones laborales, en aspectos tales como la temporalidad del empleo, las diferencias retributivas, la inestabilidad laboral. Las principales propuestas van en la línea de **desarrollar estrategias que promuevan la participación de las mujeres en el mercado de trabajo**, fomentando la **conciliación familiar** que implica por ejemplo, **ampliación de permiso de maternidad** y **derecho de reducción de jornada**, además de instaurar **jornadas más flexibles**.

Con motivo de la celebración de este día, **Adecco y Fundación Adecco** han realizado el segundo informe del **Perfil de la Mujer Trabajadora en España**, en el que se analiza cuáles son los puestos y sectores donde las mujeres desarrollan sus carreras profesionales y cuál es su proporción en el total de los trabajadores contratados por Adecco y Fundación Adecco en las diferentes Comunidades Autónomas.

Según el Eurostat (Oficina Estadística de la Comisión Europea), la situación de las mujeres españolas, con respecto a las mujeres europeas continúa arrojando resultados poco satisfactorios. Mientras que la tasa media de desempleo de las mujeres europeas se sitúa en el 7,9%, la de las mujeres españolas alcanza el 10,9%. A pesar de que esta última cifra mostró un descenso interanual de 4 décimas, la distancia que separa **la tasa de desempleo femenino española de la media europea se ha ampliado**.

No obstante, 2007 ha sido un buen año para ellas ya que **2 que cada 3 nuevos puestos de trabajo en España beneficiaron a mujeres**. La proporción de **65% de nuevos empleos**

**otorgados al sexo femenino es la más elevada para nuestro país en 11 años**, lo que significa que las ocupadas en el 2007 han alcanzado a los 8,4 millones de mujeres. El elevado porcentaje de nuevos puestos de trabajo asignados a mujeres es al mismo tiempo una muestra de que la desaceleración del empleo masculino ha resultado más marcada.

Al cierre del año, el número de ocupados en España se sitúa en 20.476.900 personas. La ocupación crece entre las mujeres y desciende entre los hombres. En evolución interanual, hay 309.300 mujeres y 165.800 varones más con empleo.

Este importante crecimiento no ha impedido que la **tasa de paro femenino siga siendo casi el doble que la masculina**: el paro entre las mujeres es del 11% frente al 6,83% de los hombres, según datos del INE.

## RADIOGRAFÍA DE LA CONTRATACIÓN DE MUJERES EN ESPAÑA

**El 47,44% del total de los trabajadores contratados por Adecco y Fundación Adecco en España en el 2007 han sido mujeres.** Si se analiza cuáles han sido las Comunidades Autónomas que mayor número de mujeres presentan entre sus empleados, destacan **Canarias y Andalucía**, muy por encima de la media española, ya que el colectivo femenino representa el **53,53%** del total de los contratados en Canarias y que en Andalucía suponen el **51,08%**.

Por encima de la media nacional también se sitúan **Murcia y Madrid**, en donde las mujeres representan el 51,06% y el 49,61%, respectivamente, de los trabajadores de ambas Comunidades. Por el contrario, son **Extremadura, Asturias y el País Vasco** las autonomías que presentan menor proporción de mujeres en la totalidad de sus contratados. Así el 31,2% de los empleados de Extremadura son mujeres, el 38,98 lo han sido en Asturias y el 39,84 del País Vasco, sin embargo este último ha aumentado 2 puntos porcentuales en relación al 2006.



Fuente: elaboración propia a partir de datos de Adecco y Fundación Adecco

Por Comunidades, **Cataluña y Madrid** han acaparado casi la mitad de la contratación de mujeres España 2007: la primera ha dado trabajo al 24,92% de las mujeres contratadas en el territorio nacional, mientras que Madrid logró el 22,16% del total. Es importante destacar que **Andalucía** ha aumentado considerablemente la contratación de mujeres, alcanzando un 10,50%, casi tres puntos más que el 2006. Y le sigue la **Comunidad Valenciana** con un 8,78% del total de las mujeres empleadas en España

**El perfil de la mujer trabajadora es el de una joven española de entre 18 y 30 años, con estudios elementales que desarrolla su carrera profesional en el sector de servicios con una jornada completa.**

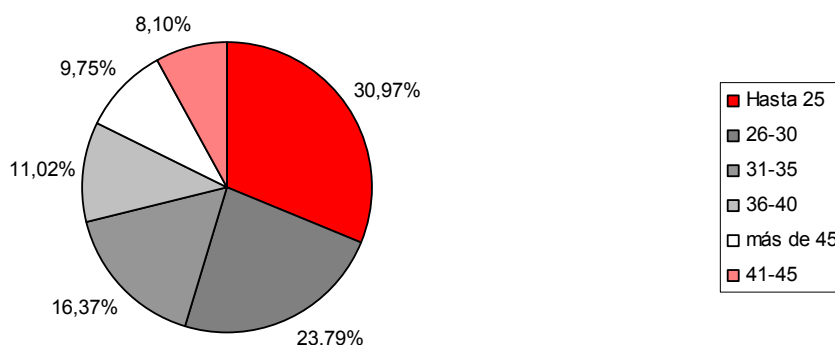
## DISTRIBUCIÓN DE TRABAJADORAS SEGÚN EDAD

**Más de la mitad (54,76%) de las trabajadoras contratadas por Adecco y Fundación Adecco en 2007 han sido mujeres jóvenes con una edad comprendida entre los 18 y los 30 años.** Este dato, es representativo de cómo trabajadoras con menor edad son las que más y mejor aprovechan las oportunidades del mercado laboral, ofreciendo una mayor disponibilidad y adaptándose mejor a las necesidades profesionales de cada sector profesional.

**Sin embargo, también merece especial atención el colectivo de empleadas con una edad superior a los 40 años, ya que el 17,85% de las mujeres contratadas en 2007 formaban parte de este grupo de edad.** Este porcentaje, un punto porcentual más que el 2006, cobra mayor importancia si se tiene en cuenta que, a priori, las mujeres mayores de 40 años son las que presentan una mayor dificultad para incorporarse al mercado laboral, ya que en muchos casos se trata de trabajadoras con cargas familiares o mujeres que tras un periodo de inactividad han decidido volver al mundo profesional, donde, en la mayoría de los casos, la edad supone un importante obstáculo para conseguirlo.

Por su parte, el 11,02 % del total de mujeres contratadas por Adecco y Fundación Adecco el año pasado tenían una edad comprendida entre los 36 y 40 años, frente al 16,37% de mujeres con edades entre los 31 y 35 años.

### SEGÚN EDAD



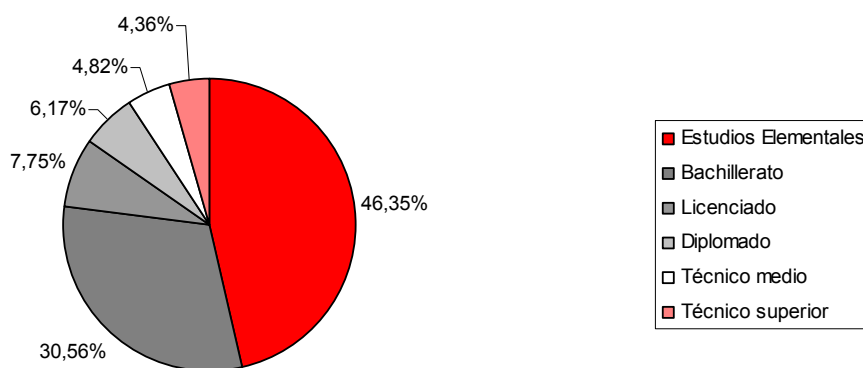
Fuente: elaboración propia a partir de datos originales de Adecco y Fundación Adecco

## FORMACIÓN Y PROCEDENCIA DE LAS MUJERES TRABAJADORAS

**Del total de las mujeres contratadas por Adecco y Fundación Adecco, casi la mitad de ellas (46,35%) poseen estudios elementales, frente al 13,92% de trabajadoras con estudios universitarios (diplomadas y licenciadas).** El colectivo de empleados con estudios de formación profesional (técnico medio y técnico superior) representan el 9,18% del total de contratadas, mientras que un 30,56 posee estudios secundarios.

Por Comunidades Autónomas, Andalucía es la que mayor proporción de trabajadoras universitarias tiene, con un 21,05%, seguido del País Vasco (20,37%) y Asturias (16,80%). En el lado opuesto, Castilla La Mancha, con un 61,11% de trabajadoras con estudios elementales, La Rioja con 60,32% y Murcia con 58,94%, son las Comunidades donde el nivel formativo de sus empleadas es el más bajo. Sin embargo, los porcentajes han disminuido considerablemente en comparación del 2006, donde la Comunidad con el nivel formativo más bajo era La Rioja con un 78,2%.

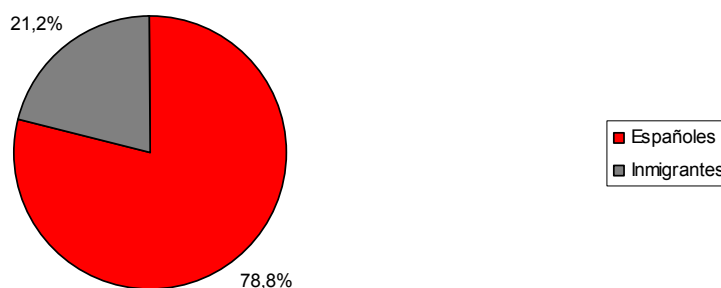
### NIVEL DE ESTUDIOS



Fuente: elaboración propia a partir de datos originales de Adecco y Fundación Adecco

En cuanto a la procedencia de las mujeres trabajadoras en España, **un 78,8% son españolas mientras el resto, un 21,2%, son extranjeras**. Si atendemos a la proporción de mujeres inmigrantes contratadas en cada Comunidad Autónoma, encontramos que Murcia con un 38,73%, Aragón con un 31,48% y La Rioja con 31,38%, son las tres regiones con mayor porcentaje de mujeres inmigrantes. Sin embargo, en Galicia y Asturias, las trabajadoras inmigrantes representan el 3,27% y 3,89%, respectivamente.

### SEGÚN PROCEDENCIA

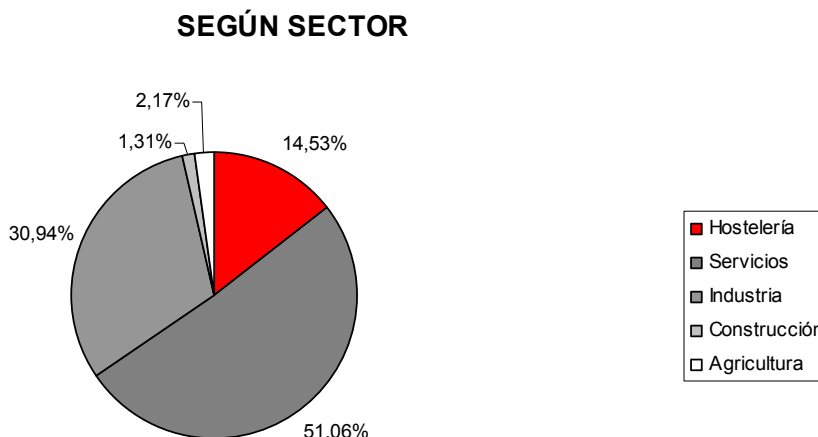


Fuente: elaboración propia a partir de datos originales de Adecco y Fundación Adecco

## DISTRIBUCIÓN DE TRABAJADORAS SEGÚN SECTOR

El sector servicio es el que proporciona más empleo a las mujeres: el 51,06% del total de trabajadoras empleadas por Adecco y Fundación Adecco en 2007 han ocupado puestos en dicho sector.

La **industria** es el siguiente sector que más contrata a las mujeres, ya que el 30,94% del total se han colocado en éste. Le sigue la hostelería con un 14,53%, y de forma más residual, la agricultura y la construcción, que sólo dieron trabajo al 2,17% y 1,31% del total de las mujeres, respectivamente. Hay que resaltar que las empresas de trabajo temporal no tienen acceso al servicio doméstico, sector que da empleo a una cantidad considerable de mujeres.



Fuente: elaboración propia a partir de datos originales de Adecco y Fundación Adecco

## Perfiles profesionales y jornada laboral de las mujeres

Dentro del total de contrataciones realizado por Adecco y Fundación Adecco en las diferentes Comunidades Autónomas, existe una distribución variable por sectores profesionales que definen los perfiles más demandados.

Por ejemplo, dentro del **sector servicios**, la **Comunidad de Baleares** es la que presenta un porcentaje más alto respecto a las demás Comunidades Autónomas, con un 70,70% del total de sus contrataciones. Los perfiles profesionales más demandados en esta Comunidad, que destacan como norma general en el resto de España, son el de **promotora**, seguido por **camarera** y **dependienta**. Otras posiciones con menos demanda dentro del sector servicios son los de limpiadora y telefonista.

En relación al **sector de hostelería**, la **Comunidad de Canarias** es la que registra el mayor porcentaje de contrataciones de mujeres comparado con las demás Comunidades.

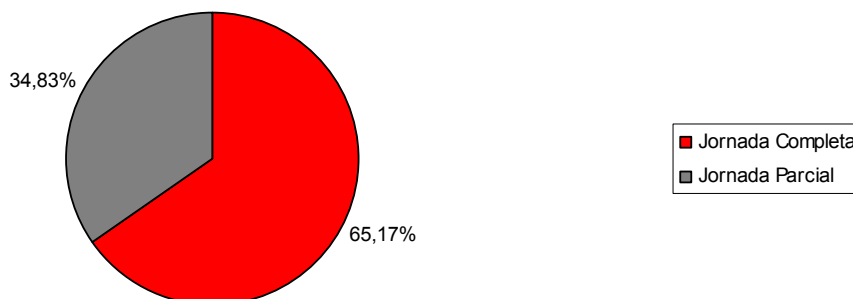
**La Comunidad de Castilla y León** es la que tiene el porcentaje más alto de contrataciones de mujeres en el **sector industrial** en relación al resto de las Comunidades. Los puestos que más ocupan son los de **peón**, seguido por **mozas** y **manipuladoras**. Otras posiciones con menor demanda dentro del sector industrial son las de monitor, inventarista y oficial de 3ª.

Si comparamos todas las contrataciones en las diferentes Comunidades, en el sector de la agricultura destaca la **Comunidad Gallega**, mientras que en el sector de la construcción es la **Comunidad de Aragón** la que más mujeres contrata.

En cuanto a la jornada laboral, el **65,17% de las mujeres trabaja a tiempo completo frente al 34,83% que lo hace a tiempo parcial** en España. Si lo comparamos con las demás Comunidades Autónomas, la **Comunidad de Castilla y León** es la que presenta mayor

proporción de mujeres con jornada completa en toda España, con un 73,97% mientras que la Comunidad con mayor porcentaje de contratos parciales, es la de **Andalucía** con un 59,06% del total de las contratadas por Adecco y Fundación Adecco a nivel nacional.

## SEGÚN JORNADA LABORAL



Fuente: elaboración propia a partir de datos originales de Adecco y Fundación Adecco

### **Fundación Adecco**

*Constituida en julio de 1999, la Fundación Adecco es fruto de la responsabilidad social que asume la firma Adecco como líder mundial en la gestión de recursos humanos. Su principal objetivo es la inserción en el mercado laboral de aquellas personas que, por sus características personales, encuentran más dificultades a la hora de encontrar un puesto de trabajo.*

### **Adecco**

*Es la empresa líder en gestión de Recursos Humanos, sector en el que ofrece soluciones globales a través de sus siete líneas de negocio especializadas en empleo temporal, consultoría, formación, externalización y recolocación. Estas líneas son: Adecco Finance & Legal, Adecco IT, Adecco Engineering & Technical; Adecco Medical & Science; Adecco Sales, Marketing & Events; Adecco Office, Adecco Industrial y Adecco Human Capital Solutions (Creade). En España, Adecco cuenta con más de 370 delegaciones y una plantilla interna de más de 1.600 empleados.*

### **Para más información:**

Beatriz Ontañón / Pablo García/ Gabriela Püschel

Comunicación **Fundación Adecco**

[Beatriz.ontanon@adecco.com](mailto:Beatriz.ontanon@adecco.com)/ [pablo.garcia@adecco.com](mailto:pablo.garcia@adecco.com)/ [Gabriela.puschel@adecco.com](mailto:Gabriela.puschel@adecco.com)

Telf. 91 700 49 20

Marina Gómez/Luis Perdiguero

Dpto. de **Comunicación Adecco**

Tíf: 91 432 56 30

[marina.gomez@adecco.com](mailto:marina.gomez@adecco.com)

[luis.perdiguero@adecco.com](mailto:luis.perdiguero@adecco.com)

### **R Comunicación**

Laura García

Tíf: 670 61 92 50

[laura.garcia@grupor.es](mailto:laura.garcia@grupor.es)