



## Uno de cada cuatro parados lleva más de un año buscando empleo

### Highlights



- ✚ El número de desempleados de larga duración (más de un año) aumentó un 11,22% en el último trimestre de 2007, a pesar de llevar una evolución descendente en los últimos años.
- ✚ El peso de los parados de larga duración sobre el total de parados se sitúa en el 22,7%.
- ✚ Las comunidades autónomas que presentan unas menores tasas de desempleo de larga duración son Navarra y La Rioja, mientras que Extremadura y Andalucía ostentan las mayores cifras.
- ✚ El perfil del parado de larga duración en España es una mujer de 45 a 49 años. La diferencia entre el número de mujeres y hombres parados de larga duración ha aumentado en el último trimestre de 2007, rompiendo la tendencia a reducirse que se venía produciendo en los últimos años.
- ✚ En el contexto europeo, España se encuentra en una buena posición con la tercera menor tasa de desempleo de larga duración (de entre los países analizados) y el menor peso relativo de los desempleados de larga duración respecto a los desempleados totales.

Juan José Méndez<sup>1</sup>, Director  
J. Enrique González-Quijano, Analista<sup>1</sup>  
CEPREDE

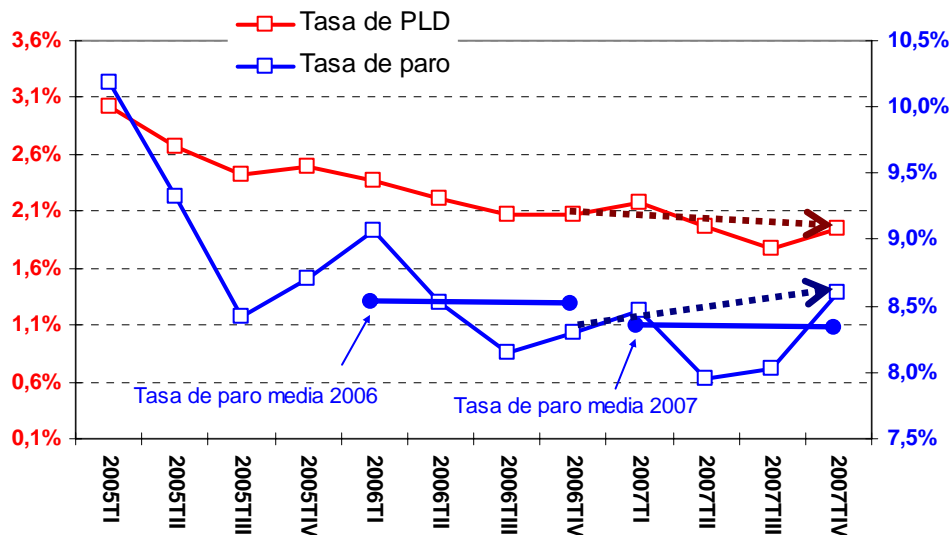
<sup>1</sup> Las opiniones expresadas en esta columna son de entera responsabilidad del autor o autores sin que necesariamente sean coincidentes con la posición de CEPREDE (Centro de Predicción Económica, de la Universidad Autónoma de Madrid) ni de AGETT (Asociación de Grandes Empresas de Trabajo Temporal).

Nota aclaratoria: Una gran parte de las Notas se desarrollan dentro del convenio CEPREDE – AGETT y, de un conjunto de actividades que AGETT ha programado y encargado para ser desarrolladas con total objetividad. Por supuesto, las Notas pretenden ir de lo más global a lo más específico, considerando siempre el campo temático seleccionado y, a ser posible, con la conveniente referencia europea. En general, la Nota de Alerta esta pensada como un análisis sobre un tema actual en el campo temático del mercado trabajo y sus implicaciones futuras.

El **número de parados de larga duración** (en adelante PLD), entendiendo larga duración como un periodo superior al año, se situó en 437.300 personas en el último trimestre de 2007. Esta cifra supone un incremento del 11,22% en comparación con el trimestre anterior (44.100 parados más de larga duración). Respecto al mismo periodo del año anterior se registra un descenso del 3,25% (14.700 personas). Este dato se encuadra dentro del contexto de 2007, año en el que tuvimos una media de 434.875 personas en esta situación, equivalente a una tasa media de PLD del 1,96%, cifra ligeramente mejor a la de 2006 (2,18%), cuando hubo una media de 470.625 parados de larga duración (PLD).

Con todo esto, **a finales de 2007 se registra una tasa de paro de larga duración del 1,95%** (gráfico 1), lo que nos indica que **de cada 10.000 activos, 195 son parados de larga duración**. Esta tasa de paro ha venido bajando consistentemente en los últimos años, aunque en este último trimestre ha registrado una subida de 19 décimas porcentuales, **el mayor aumento en los dos últimos años**.

**Gráfico 1. Tasa de paro de larga duración (ámbito nacional)**



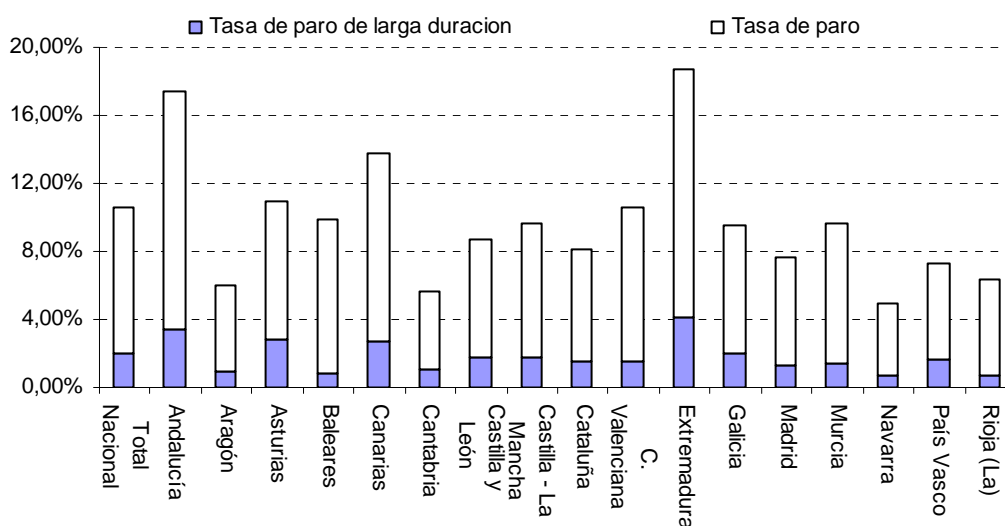
Fuente: EPA, INE, trimestres de la serie 2005 - 2007

El **peso de los parados de larga duración sobre el total de los parados se sitúa en el 22,7%** en el último trimestre de 2007, de manera que **casi uno de cada cuatro parados lleva más de un año buscando empleo**. Respecto al trimestre precedente, el dato alerta con un ligero repunte debido al incremento de los parados de larga duración (y no a una disminución del número de parados totales). Sin embargo, a pesar de esta subida, **el porcentaje que representan los parados de larga duración sobre el total de parados viene en claro descenso desde 2005**, momento en el que casi uno de cada tres parados era de larga duración.

**Por comunidades**, la comunidad que presenta una mayor tasa de desempleo de larga duración es Extremadura (4,08%; 2,12 pp. por encima de la media nacional) seguida de Andalucía (3,36%). En Extremadura, aunque en el último trimestre se registre un aumento de 3.300 parados de larga duración respecto al trimestre anterior (al pasar de 16.300 a 19.600 en el IV-2007), este número viene reduciéndose desde 2005, momento en el registraba 28.100 parados de larga duración. Por su parte, Andalucía también ha ido disminuyendo el número de parados de larga duración, pero a finales de 2007 (126.000 parados de larga duración) se encuentra en una situación más desfavorable que a finales de 2006 (117.000 PLD).

Por otro lado, la comunidad que menor tasa de paro de larga duración tiene es Navarra (0,69%; 1,26 pp. por debajo del dato nacional) por delante de La Rioja (0,76%; 1,19 pp. por debajo del dato nacional). Ambas comunidades han seguido una evolución similar, manteniéndose siempre por debajo de los 3.600 parados de larga duración en los dos últimos años.

**Gráfico 2. Tasa de Paro de Larga Duración por CC.AA.**

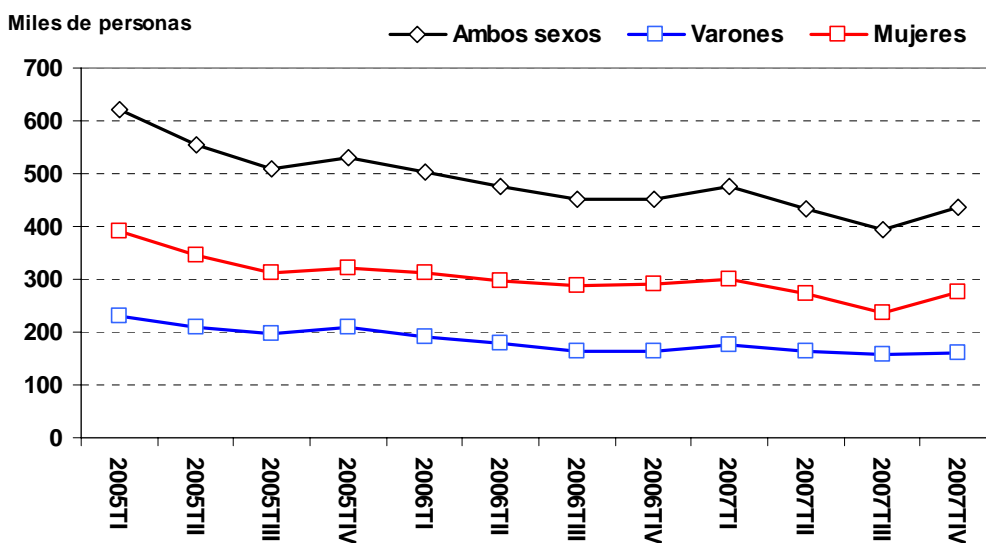


Fuente: EPA IV-2007, INE.

**Por grupos de edad**, el tramo de 45 a 49 años es el que más parados de larga duración presenta (el 12,8% del total, siendo la cifra en valores absolutos de 55.800 respecto a 437.300 personas) seguido de los trabajadores de 40 a 44 (12,4%) y los de 25 a 29 (12,3%). Los niveles de paro de larga duración respecto al total disminuyen en los extremos de los grupos de edad, pero son bastante similares (con una media de 51.367 personas) para los seis grupos comprendidos entre los 25 a 54 años, convirtiéndose así en un amplio grupo objetivo que requiere especial atención. **Por sexos**, la situación es muy similar pero, distinguiendo entre hombres y mujeres, la principal diferencia aparece en el grupo de edad de 40 a 44 años. En este caso, las mujeres paradas de larga duración (37.200 mujeres) representan el 13,5% de su total, comparado al 10,6% de los hombres en la misma situación (17.200 hombres) para una media conjunta de dicho grupo de edad del 12,4%.

**Por sexos y según su evolución temporal**, claramente entre las mujeres se observan más parados de larga duración, aunque la diferencia con los varones viene reduciéndose desde 2005, puesto que a comienzos de dicho año había casi 158.000 más paradas que parados de larga duración, y en el tercer trimestre de 2007 esta diferencia fue de "sólo" 78.600. A pesar de esto, en el último trimestre de 2007 aumentó considerablemente el número de paradas de larga duración respecto al trimestre anterior (un 16,7%), mientras que el aumento en los hombres fue del 3,1%, lo que ha provocado que aumente de nuevo la diferencia entre hombres y mujeres en este aspecto.

**Gráfico 3. Número de parados de larga duración por sexo.**



Fuente: EPA, INE, trimestres de la serie 2005-2007.

Finalmente, con objeto de contextualizar la situación española en la realidad europea vemos que (cuadro 1), comparada con la situación de países representativos de nuestro entorno, la situación del desempleo de larga duración podría denominarse como "buena", ya que España presenta una de las menores tasas de paro de larga duración (1,5% al III-2007 según Eurostat) respecto a la población activa, sólo superada por Holanda y Reino Unido. Además, el peso del desempleo de larga duración sobre el total del desempleo (19,1%) es el más pequeño de la muestra de países.

**Cuadro 1. Comparativa europea (III-2007)**

	Paro de larga duración como % de la población activa	Paro de larga duración como % del desempleo total
Alemania	4,7	57,9
<b>España</b>	<b>1,5</b>	<b>19,1</b>
Francia	3,2	39,6
Holanda	1,1	37,9
Italia	2,6	45,7
Reino Unido	1,2	22,8
UE 15	2,7	39,7
UE 25	2,9	41,6

Fuente: Eurostat