



Más de 830 mil parados "altamente ocupables", según el servicio público de empleo, no encuentran trabajo

Highlights

- ✚ El número de parados con un grado de ocupabilidad alto ha crecido un 78,6% en el último año y ya son 836.529 las personas en esta situación, unas 370 mil más que hace un año.
- ✚ El 59,7% de los desempleados con un grado muy bajo de ocupabilidad son mujeres, siendo también mayoría para un grado de ocupabilidad bajo (51%).
- ✚ El 39,6% de los desempleados tienen una ocupabilidad baja o muy baja y requieren de una acción personalizada de los servicios públicos de empleo para mejorar su empleabilidad y encontrar trabajo.
- ✚ Los parados mayores de 45 años son el colectivo con menor probabilidad de encontrar un empleo, con un 57,3% de sus miembros con un grado muy bajo y bajo de ocupabilidad.
- ✚ El sector servicios es donde el grado de ocupabilidad alto es más elevado (24,3%), mientras que los parados sin empleo anterior son el colectivo donde se da un menor grado de ocupabilidad.
- ✚ Extremadura y Murcia son las comunidades con más desempleados difícilmente ocupables, mientras que Navarra y Madrid poseen los mayores índices de alta ocupabilidad.

Marta Romero Torre
Directora del Servicio de Estudios
AGETT

J. Enrique González-Quijano Jiménez¹
Juan José Méndez Alonso¹
CEPREDE

¹ Las opiniones expresadas en esta columna son de entera responsabilidad del autor o autores sin que necesariamente sean coincidentes con la posición de CEPREDE (Centro de Predicción Económica, de la Universidad Autónoma de Madrid) ni de AGETT (Asociación de Grandes Empresas de Trabajo Temporal).

Nota aclaratoria: Una gran parte de las Notas se desarrollan dentro del convenio CEPREDE – AGETT y, de un conjunto de actividades que AGETT ha programado y encargado para ser desarrolladas con total objetividad. Por supuesto, las Notas pretenden ir de lo más global a lo más específico, considerando siempre el campo temático seleccionado y, a ser posible, con la conveniente referencia europea. En general, la Nota de Alerta esta pensada como un análisis sobre un tema actual en el campo temático del mercado trabajo y sus implicaciones futuras.

En un momento de incertidumbre laboral como el actual, en el que la tasa de paro española se sitúa en el 17,9% en el segundo trimestre de 2009, muy por encima de las economías europeas, se vuelve fundamental para los desempleados tener una alta probabilidad de encontrar empleo. De este modo, **con un grado alto de ocupabilidad debería ser más fácil para el trabajador encontrar un empleo, aligerando así la alta tasa de paro. Además, es importante la existencia de unos servicios públicos de empleo capaces de canalizar un mayor volumen de desempleados desde el paro hacia el empleo.**

El Servicio Público de Empleo Estatal (SPEE) calcula el **grado de ocupabilidad** de los parados a partir de tres características:

1. Antigüedad en el paro (cuanto mayor antigüedad, menor probabilidad). Se consideran con menor ocupabilidad los que llevan más de 12 meses en el desempleo.
2. Ámbito geográfico de búsqueda (cuanto más limitada sea, menor probabilidad). Un ámbito que sea municipal o supramunicipal se considera más difícilmente ocupable.
3. Número de ocupaciones demandadas (también cuanto más limitado, menor probabilidad). Se cumple cuando se demandan menos de tres ocupaciones.

El parado que no cumple ninguno de estos tres requisitos (es decir, lleva menos de un año buscando empleo, no lo busca en un ámbito municipal o supramunicipal exclusivamente y demanda más de tres ocupaciones) **tiene una ocupabilidad alta**. El que cumple un requisito tiene una ocupabilidad media, el que cumple 2 una ocupabilidad baja y el que cumple 3 una ocupabilidad muy baja. Dentro del grado de ocupabilidad muy baja existen dos clasificaciones más en función del tipo de prestaciones por desempleo, siendo aún menor la probabilidad de encontrar empleo en los casos de perceptores del subsidio para mayores de 52 años o la renta activa de inserción. Por tanto, se da por hecho que **aquellos desempleados que se puedan acoger al programa temporal de protección por desempleo e inserción (420€) tendrán más dificultades de ocuparse** ya que la mayoría llevarán más de un año en paro y estarán percibiendo un subsidio.

Cuadro 1. Nº de parados, grado de ocupabilidad y variación interanual

	Grado de ocupabilidad (ago-09)				TOTAL
	Muy Baja	Baja	Media	Alta	
Nº parados (ago-09)	479.942	955.840	1.356.769	836.529	3.629.080
Estructura ago-09	13,2%	26,3%	37,4%	23,1%	100,0%
Estructura ago-08	14,6%	29,9%	37,0%	18,5%	100,0%
Var. ia*, % 09/08	30,2%	26,4%	44,8%	78,6%	43,4%
Var. ia, absoluta 09-08 (Nº parados)	111.325	199.705	419.790	368.259	1.099.079
Estructura ago-07	16,7%	31,2%	35,3%	16,8%	100,0%
Var. ia, % 09/07	42,0%	50,9%	89,3%	145,9%	78,9%
Var. ia, absoluta 09-07 (Nº parados)	141.852	322.437	640.114	496.381	1.600.784

Fuente: AGETT a partir del SPEE

* Interanual

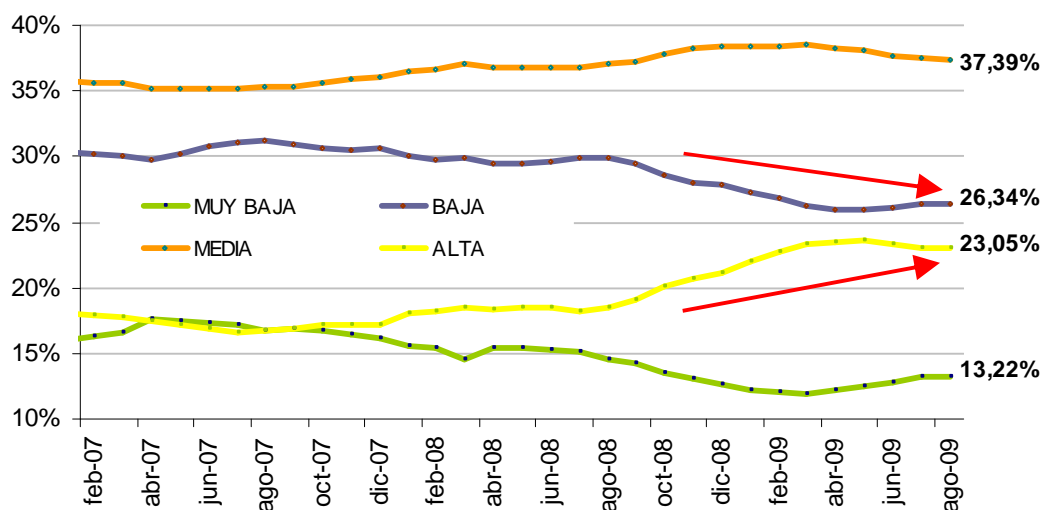
Como se puede observar en el cuadro 1, **la mayor parte de los desempleados tienen un grado de ocupabilidad medio** (1,35 millones de parados, el 37,4% del total), seguidos de aquellos cuyo grado de ocupabilidad es bajo (26,3%). Sin embargo, es muy relevante el amplio crecimiento que han tenido los parados cuyo grado de ocupabilidad es alto.

En el último año, el número de parados con un grado de ocupabilidad alto ha crecido un 78,6% (370 mil personas). **Dicho crecimiento asciende al 145,9% desde agosto de 2007, con casi medio millón de personas más en dicha situación.** El segundo colectivo que más ha crecido es el de ocupabilidad media (un 44,8% en el último año y un 89,3% desde agosto de 2007).

Por tanto, **desde que se desató la crisis** (agosto 2007) **el colectivo de parados que más se ha incrementado ha sido el de aquellos que tienen una relativa facilidad para encontrar empleo** (ocupabilidad alta). De hecho, en el periodo abril-julio de 2007 el porcentaje de parados con un grado de ocupabilidad alto era inferior al de los de ocupabilidad muy baja, mientras que en agosto de 2009 los de ocupabilidad alta están casi 10 puntos porcentuales por encima de los de ocupabilidad muy baja (gráfico 1).

Los grados de ocupabilidad baja y muy baja vienen descendiendo durante los últimos tres años, si bien es cierto que a partir de marzo y abril respectivamente han vuelto a elevarse discretamente.

Gráfico 1. Evolución de la distribución del grado de ocupabilidad

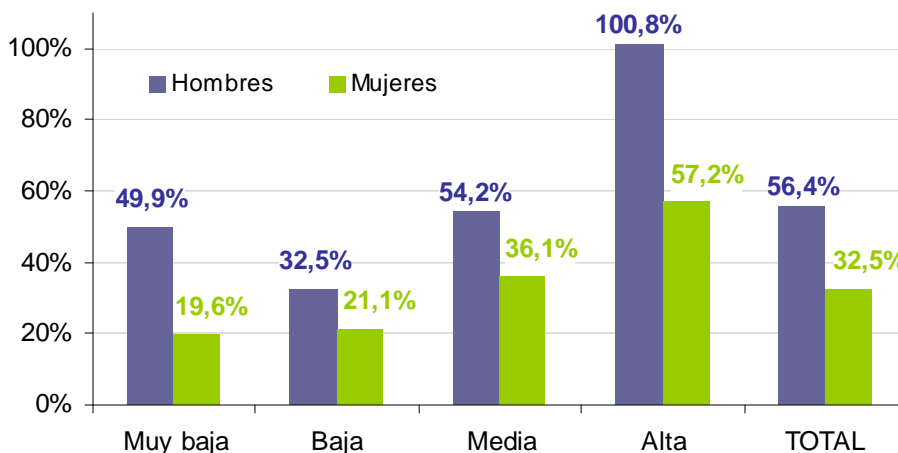


Fuente: AGETT a partir del SPEE

Por sexos, **el 59,7% de los desempleados con un grado muy bajo de ocupabilidad son mujeres, siendo también mayoría para un grado de ocupabilidad bajo (51,04%)**. Por el contrario, la mayoría de parados que tienen un grado de ocupabilidad medio o alto son varones (51,1% y 55,3% respectivamente).

Para ambos sexos el grupo que más aumenta interanualmente (gráfico 2) es el de los parados con un grado de ocupabilidad alto, aunque aumenta casi el doble para hombres que para mujeres (100,8% frente a 57,2%).

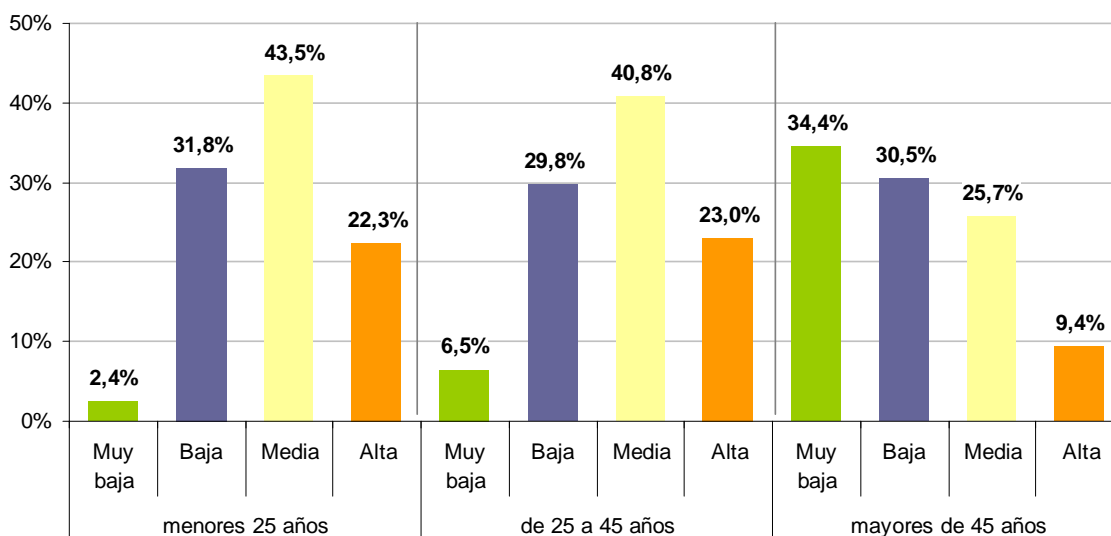
Gráfico 2. Variación interanual del grado de ocupabilidad por sexos



Fuente: AGETT a partir del SPEE

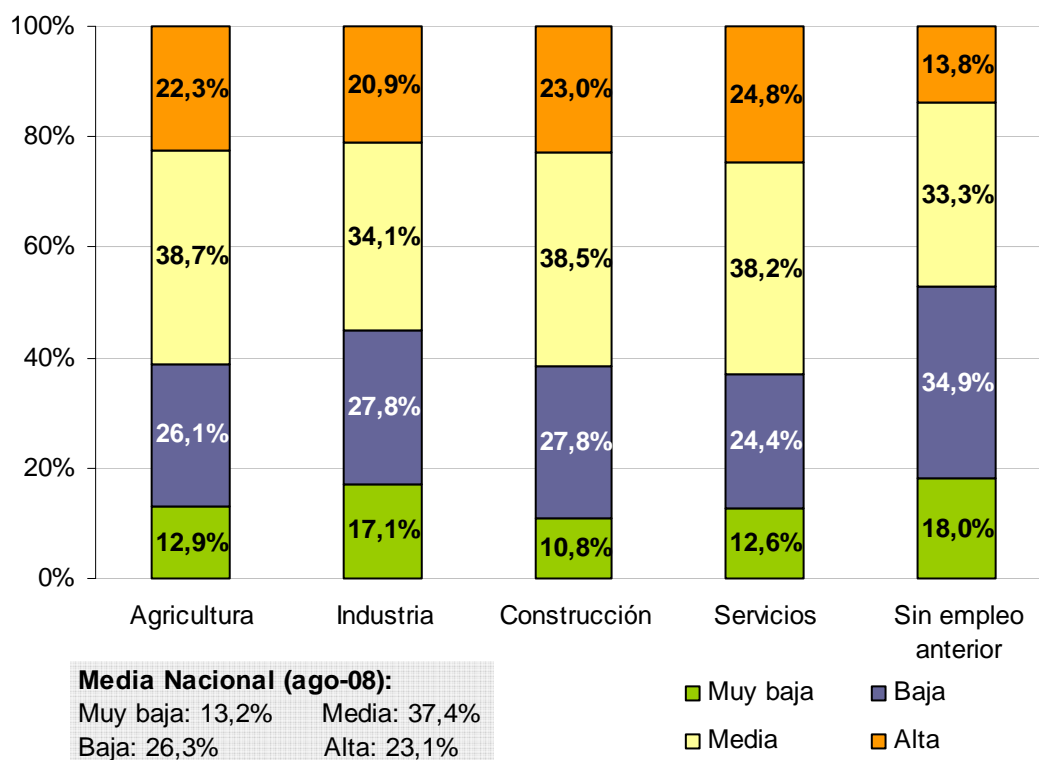
El grupo de edad que presenta una situación más delicada en cuanto a la ocupabilidad es el de parados mayores de 45 años (gráfico 3), con un 34,4% de sus miembros con un grado muy bajo, por tan sólo un 9,4% que tiene un alto grado de ocupabilidad. Los desempleados menores de 25 años y los de entre 25 y 45 presentan una estructura similar en cuanto a la distribución de sus integrantes entre los diferentes grados de ocupabilidad, si bien para los más jóvenes el porcentaje de desempleados con ocupabilidad muy baja es algo menor, y el de ocupabilidad media es algo mayor.

Gráfico 3. Distribución de la ocupabilidad de los parados, según edad (ago-09)



Por sectores, solamente el 13,8% de los parados que no tenían un empleo anterior tienen un grado de ocupabilidad alto, mientras que **en el sector servicios el 24,8% de los parados es altamente ocupable**. En la construcción este porcentaje es del 23,0%, en la agricultura del 22,3% y del 20,9% en la industria. **Los parados sin empleo anterior**, además de ser el colectivo con un menor porcentaje de parados con alta ocupabilidad, **son también los que tienen una mayor concentración en el grado de ocupabilidad muy bajo** (18,0%).

Gráfico 4. Distribución de la ocupabilidad de los parados, según sector de actividad (ago-09)

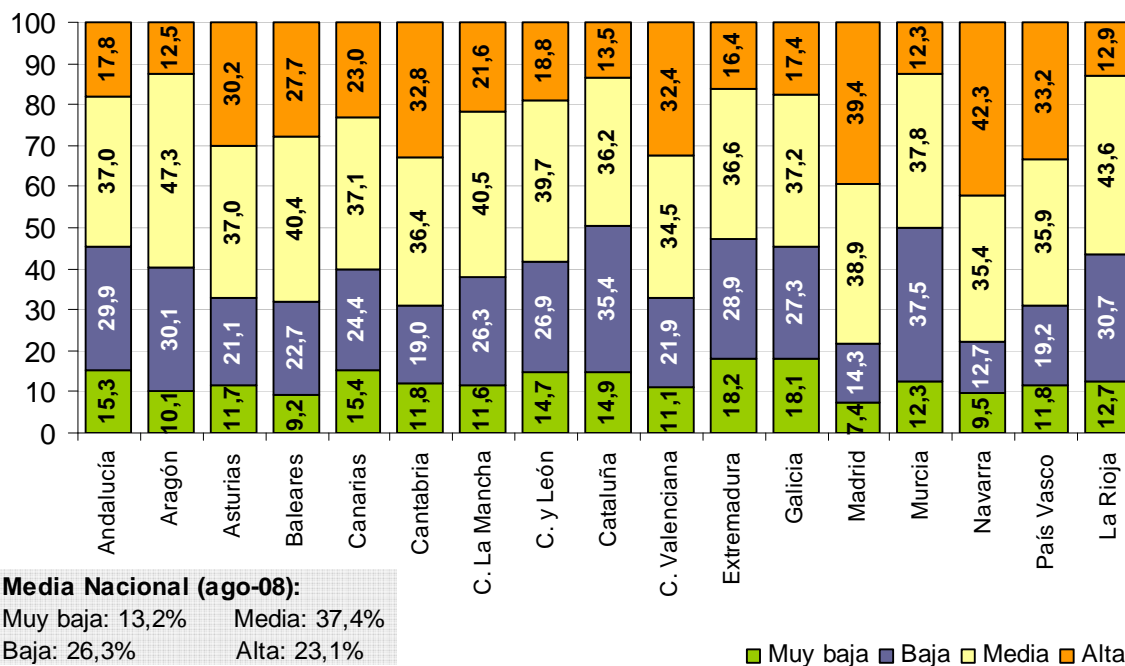


Fuente: AGETT a partir del SPEE

Por comunidades autónomas, las que se encuentran en una situación más complicada en cuanto a la ocupabilidad de sus desempleados **son Extremadura**, donde el 47,0% tiene un grado de ocupabilidad bajo o muy bajo (con un 18,2% para el grado "muy bajo"); **y Murcia**, con un 49,9% con grado de ocupabilidad bajo o muy bajo (teniendo el 12,4% un grado muy bajo de ocupabilidad). Otras CCAA con un porcentaje elevado de desempleados con una ocupabilidad baja o muy baja son Galicia, con el 45,4%; y Andalucía, con el 45,2%. Por el lado contrario, **Navarra presenta el grado de ocupabilidad más alto** con el 42,3% de los desempleados considerados como altamente ocupables, **seguida de Madrid** con un 39,4%. Sin embargo, **las CCAA donde más han aumentado los parados con un alto nivel de ocupabilidad en el último año son Aragón (158,1%) y Castilla-La Mancha (106,6%)**.

La comunidad donde más han aumentado los parados con un grado de ocupación muy bajo en el último año es Murcia (67,5%), seguida de la Comunidad Valenciana (45,3%) y Baleares (41,7%). Ahora bien, el desarrollo de la crisis económica puede afectar de una manera u otra a las comunidades según su estructura productiva, de manera que puede haber comunidades que todavía no hayan pasado lo peor en materia de empleo.

Gráfico 5. Índice de ocupabilidad por CCAA, % (ago-09)



Fuente: AGETT a partir del SPEE

En definitiva, el objetivo final de este índice elaborado por el SPEE es, según su propia definición: **"facilitar las intervenciones de los servicios regionales de empleo para centrarse en los colectivos más fácilmente ocupables (pensando que los otros "no tienen remedio") o para realizar una campaña de intervención a favor de los colectivos que tienen mayores dificultades para colocarse"**.

Si tenemos en cuenta que hay un 39,6% de desempleados con baja o muy baja ocupabilidad, esa tarea última de los servicios públicos de empleo se puede antojar difícil de abarcar para sus posibilidades materiales. Por ello, **se debería permitir la colaboración público-privada de los servicios de empleo para optimizar los recursos públicos, reducir la tasa de paro y armonizarnos con el resto de Europa, donde este tipo de colaboraciones han tenido resultados muy positivos, especialmente para los desempleados.**