

Nota de Alerta



Nº 79

27 de enero de 2010

La mitad de los trabajadores a tiempo parcial prefieren un empleo a tiempo completo

Highlights



- ✚ El 45% de los trabajadores a tiempo parcial optaron por ese tipo de jornada al no encontrar un empleo a tiempo completo. En el caso de los varones asciende al 50%
- ✚ La tasa global de parcialidad (12,3%) es 5 veces mayor en mujeres (22%) que en hombres (4,4%)
- ✚ El perfil del trabajador a tiempo parcial es el de una mujer, de entre 40 y 44 años, que trabaja en el sector servicios y ha elegido ese tipo de jornada para estar al cuidado de familiares
- ✚ Sólo el 7,4% de los ocupados eligió una jornada a tiempo parcial para seguir cursos de enseñanza o formación
- ✚ La crisis apenas afecta a la evolución de la parcialidad en nuestro país (aumenta en 1,2 p.p), mientras que en Irlanda, Dinamarca, Austria y Suecia aumenta entre 2 y 3 p.p.
- ✚ España presenta una tasa de parcialidad 6,4 p.p. por debajo de la media de los países de de la UE27 (18,7%)
- ✚ Las ETTs contribuyen a fomentar el trabajo a tiempo parcial elegido y se especializan en colectivos de difícil inserción, dedicando muchos recursos al colectivo femenino

Nota de Alerta AGETT



La reducción de jornada o el trabajo a tiempo parcial son **herramientas que se han mostrado eficaces para contener la destrucción de empleo**, tal y como se ha podido comprobar en las experiencias europeas, **además de facilitar la conciliación entre la vida familiar y laboral**. Así, teniendo en cuenta los objetivos de la Estrategia de Lisboa sobre desempleo y conciliación, el trabajo a tiempo parcial puede tornarse un instrumento importante para el funcionamiento del mercado laboral.

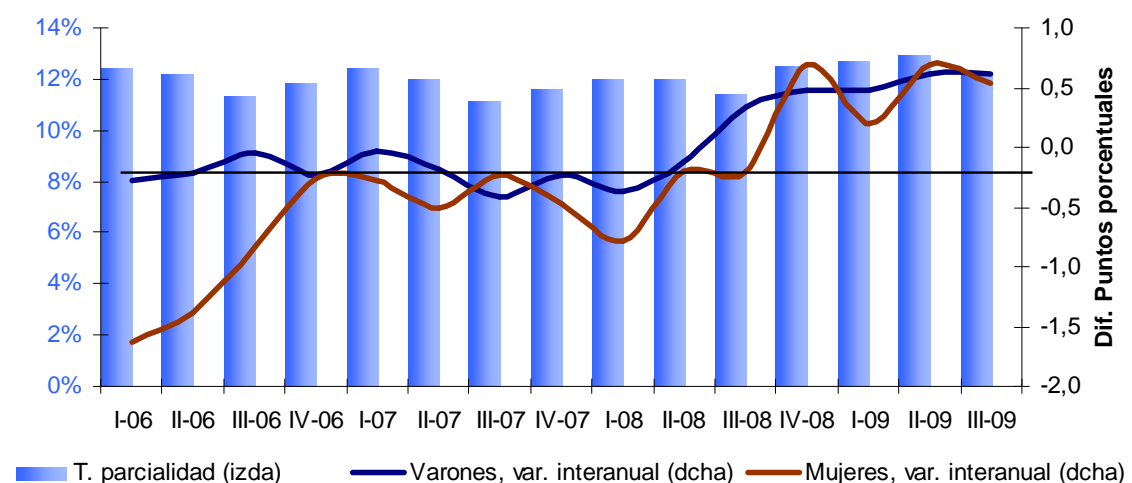
Tendencias en España

La **tasa de parcialidad española** (número de ocupados a tiempo parcial sobre el total de ocupados) **es del 12,3%**, según los datos del 3^{er}T-09 y **se ha incrementado en 85 décimas** (0,85 puntos porcentuales) **en el último año** (gráfico 1).

Sin embargo, la tasa de parcialidad es muy distinta en función del género. **La tasa de parcialidad global de las mujeres es del 22%, frente al 4,4% de los hombres**. De esta manera, es la parcialidad de los varones la que lastra la media nacional, ya que la parcialidad femenina está más armonizada con la media europea.

Por supuesto, en ambos casos, la crisis (desde 3T-07) ha incrementado la jornada a tiempo parcial, aunque no significativamente. Esto es especialmente notorio en los últimos cuatro trimestres. Según el género, se observa **que los hombres son los que más han incrementado la tasa de parcialidad durante la crisis** (pasando del 11,1% en el 3^{er}T-07 al 12,3% en el 3^{er}T-09). Las mujeres sólo la incrementan en 0,5 p.p. (desde el 21,7% del 3^{er}T-07 hasta el 22% del mismo periodo de 2009).

Gráfico 1. Tasa de parcialidad global (%) y var. interanual por sexos (puntos porcentuales)



Fuente: AGETT a partir de EPA (INE)

Nota de Alerta AGETT

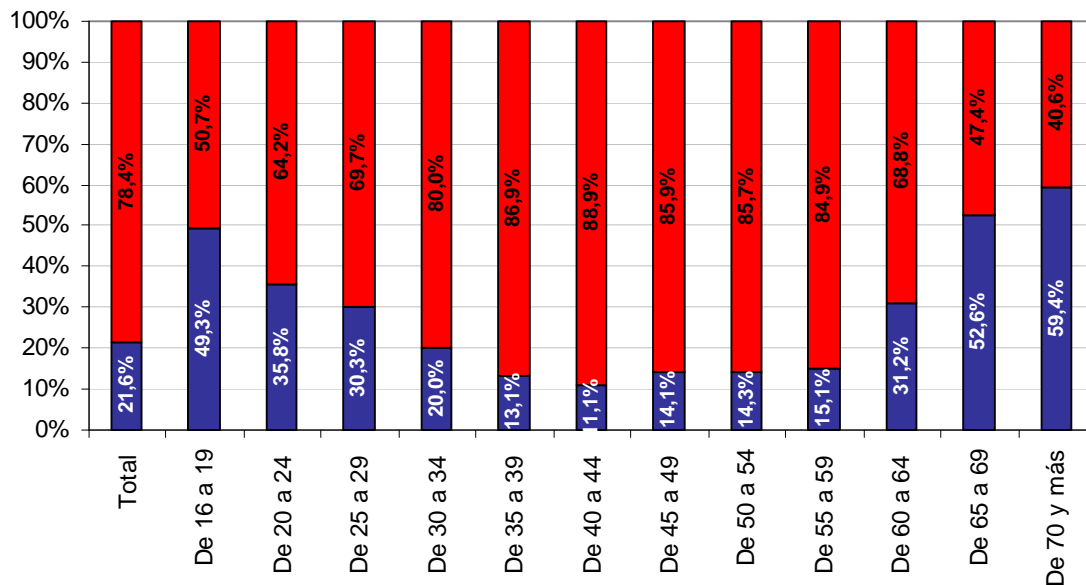


La situación de la tasa de parcialidad según sexo y edad

En España, son mayoritariamente las mujeres las que se acogen a esta modalidad de contratación encaminada a favorecer la conciliación entre la vida familiar y laboral. De este modo, casi **8 de cada 10 (78,4%) de los trabajadores a tiempo parcial son mujeres**, teniendo en cuenta los últimos datos de la Encuesta de Población Activa (EPA) del 3^{er}T-09.

El grupo de edad en el que más marcada es la diferencia entre mujeres y hombres es el de 40 a 44 años, con una marcada distancia de 77,7 puntos porcentuales (p.p.) a favor de las mujeres, alcanzando el 88,9% de trabajadoras a tiempo parcial para ese grupo de edad. Anecdóticamente, hay dos grupos de edad (de 65 a 69 años y los mayores de 70) en los que hay mayoría de varones trabajando a tiempo parcial, pero no es significativo en volumen de trabajadores.

Gráfico 2. Distribución de los ocupados a tiempo parcial por sexo y edad



Fuente: AGETT a partir de EPA (INE)

■ Varones ■ Mujeres

Además, **los varones ocupados a tiempo parcial se concentran más (un 38,8%) en edades más tempranas (en los menores de 25 años), mientras que en las mujeres son los grupos de edad entre los 30 y los 60 los que mayor porcentaje de trabajadoras a tiempo parcial engloban (85,4%).**

Los motivos para trabajar a tiempo parcial

El motivo principal para trabajar a tiempo parcial es no haber podido encontrar un empleo a jornada completa¹ (45,3%), aunque es mayor para el caso de los hombres (49,3% frente al 44,2% de las mujeres).

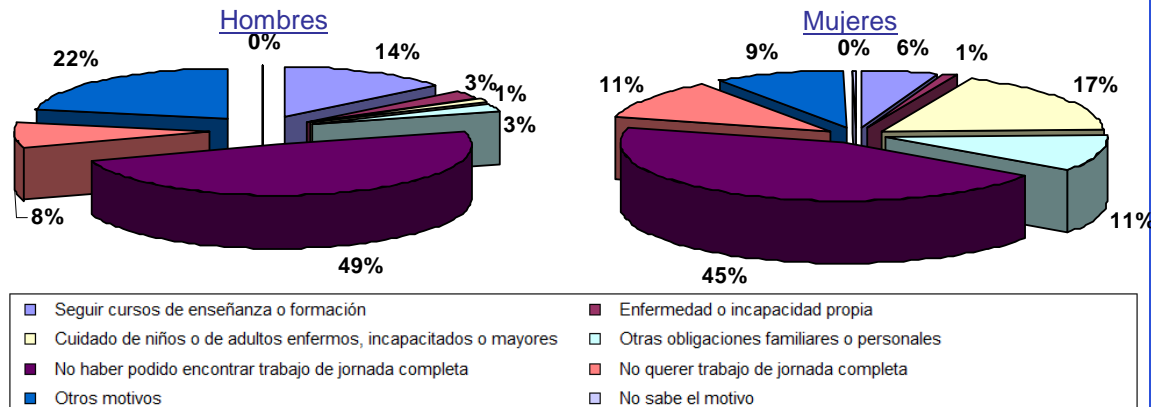
¹ Se entiende que la pretensión de encontrar un trabajo con jornada a tiempo completo se basa en la disponibilidad de tiempo o en alcanzar un mayor ingreso.

Nota de Alerta AGETT



La diferencia sustancial se encuentra en los motivos que relacionan la vida familiar y la laboral. Así, motivos como el **“cuidado de niños o de adultos enfermos, incapacitados o mayores”** sólo engloba al **1,4%** de los varones, mientras que son un **18,2%** del total las mujeres que aducen esta razón. Además, **solamente el 2,1%** de los hombres elige esta jornada por **“otras obligaciones familiares o personales”**, frente al **11,4%** de las mujeres.

Gráfico 3. Distribución de los ocupados a tiempo parcial, según motivo



Fuente: AGETT a partir de EPA (INE)

Nivel de parcialidad por sectores de actividad

Un aspecto fundamental para la mejora del funcionamiento de nuestro mercado laboral es **la apuesta por la formación**. Sin embargo, **solamente el 7,4% de los ocupados a tiempo parcial eligieron esta modalidad de contratación para poder seguir cursos de formación**. Este porcentaje es mayor en los hombres (14,2%) que en las mujeres (5,5%), cuyas razones tienden más a conciliar el ámbito laboral con el familiar, como se ha apuntado con anterioridad.

El sector que engloba a más trabajadores con jornada a tiempo parcial es con mucha diferencia el de los servicios (87,8% contemplando el promedio de los últimos cuatro trimestres), que por su naturaleza permite una mayor flexibilidad favoreciendo este tipo de jornada, además de ser el sector más representativo de nuestra economía. El reparto de esta modalidad de jornada en el sector industrial (6,3%), construcción (2,9%) y agricultura (3%) es mucho menor.

Dentro del sector servicios se enmarca la actividad de **las Empresas de Trabajo Temporal** (cuya actividad se recoge en el epígrafe 78 de la CNAE-09) y, como puede leerse en el [informe de otoño de 2009](#) (epígrafe 4.5), estas empresas **contribuyen a fomentar el trabajo a tiempo parcial y se especializan en colectivos de difícil inserción, dedicando muchos recursos al colectivo femenino**.

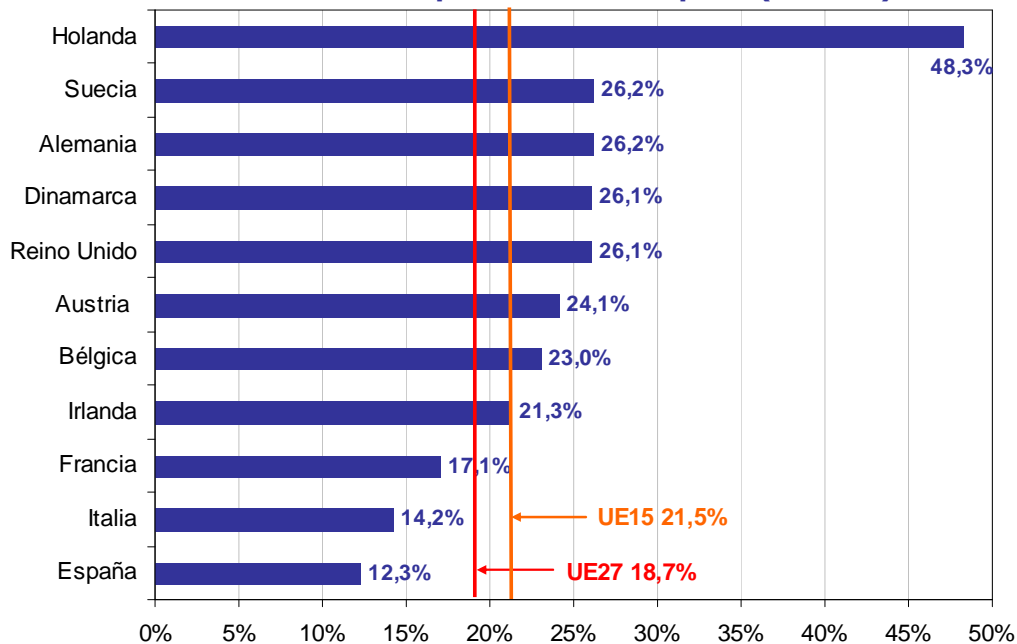
Nota de Alerta AGETT



La parcialidad española en el ámbito europeo

Comparando la situación española con la realidad europea (gráfico 3), nos encontramos con que **la española (12,3%) es la tasa de parcialidad más baja de los países de nuestro entorno**, por debajo incluso de la media de la Unión Europea ampliada (UE 27) que se sitúa en el 18,7%

Gráfico 4. Tasas de parcialidad europeas (3^{er}T-09)



Fuente: AGETT a partir de Eurostat

Destaca el caso de **Holanda**, que tiene una tasa de parcialidad del 48,3%, de manera que **casi la mitad de los ocupados trabajan con una jornada a tiempo parcial**, lo que frena la destrucción de empleo y favorece la conciliación. Otros países como Suecia o Dinamarca, que fundamentan su mercado laboral en el estado del bienestar y en la flexiseguridad, también tienen una tasa de parcialidad superior a la UE27 e incluso a la UE15.

En términos generales, no se observa que la crisis actual haya influido significativamente en la tasa de parcialidad española, al igual que tampoco lo hizo en la crisis de 1992-1993, cuando sólo aumentó en 1 punto porcentual (p.p.), mientras que países como Francia, Irlanda, Holanda y Alemania, la incrementaron entre 1,5 y 2 puntos porcentuales.

En la crisis actual, España ha incrementado su tasa de parcialidad en 1,2 puntos porcentuales, desde el 11,1% (3^{er}T-07) hasta el 12,3% (3^{er}T-09). Los países de la UE-15 que, hasta ahora, han aumentado su tasa de parcialidad con mayor intensidad son: Irlanda (+3,3 p.p.), Dinamarca (2,6 p.p.), Austria (1,8 p.p.), Suecia (1,8 p.p.) y Holanda (1,6 p.p.).