



J. Enrique González-Quijano Jiménez¹
Juan José Méndez Alonso¹
CEPREDE

Mercado laboral 2007 y previsiones 2008

“Se crearán 215.600 empleos menos y habrá 136.100 parados más”

Highlights

- La desaceleración en el crecimiento de la economía está afectando en mayor medida al crecimiento en la ocupación.
- En 2008 habrá 1.942.563 parados (136.100 más que en 2007).
- En 2008 se crearán alrededor de 414.000 empleos, mientras en 2007 se estima que serán 630.000.
- La temporalidad del mercado laboral se ha reducido dos puntos en 2007 y podría continuar disminuyendo hasta el 31% en 2008.
- Hasta la fecha (3ºT-2007), hay 272.800 personas menos con contrato temporal y 776.700 más con contrato indefinido que hace un año.
- El fin del Efecto Reforma y la falta de cualificación profesional demandan nuevas acciones en materia laboral.
- En un escenario central de predicción, la penetración del sector de las ETTs en el mercado laboral cerrará 2007 con una media del 16,5% y, llegará a 17% en 2008 como resultado de una progresión continuada y factor clave en la gestión de los recursos humanos.

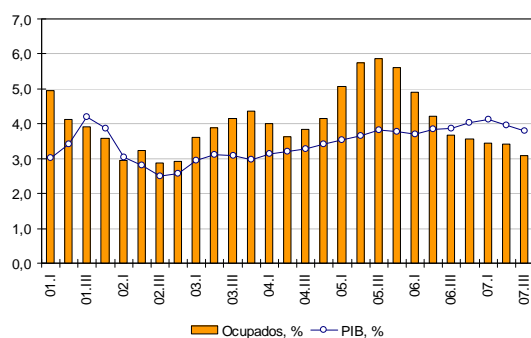
¹ Las opiniones expresadas en esta columna son de entera responsabilidad del autor o autores sin que necesariamente sean coincidentes con la posición de CEPREDE (Centro de Predicción Económica, de la Universidad Autónoma de Madrid) ni de AGETT (Asociación de Grandes Empresas de Trabajo Temporal).

Nota aclaratoria: Una gran parte de las Notas se desarrollan dentro del convenio CEPREDE – AGETT y, de un conjunto de actividades que AGETT ha programado y encargado para ser desarrolladas con total objetividad. Por supuesto, las Notas pretenden ir de lo más global a lo más específico, considerando siempre el campo temático seleccionado y, a ser posible, con la conveniente referencia europea. En general, la Nota de Alerta esta pensada como un análisis sobre un tema actual en el campo temático del mercado trabajo y sus implicaciones futuras.

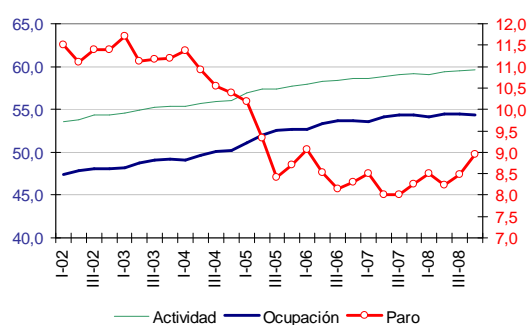
En 2007 se está **ralentizando el crecimiento** de la economía española, lo cual está teniendo efectos más pronunciados (por el momento) en el crecimiento de la ocupación. La generación neta de empleo se incrementa en 3,1% en el tercer trimestre de 2007 cuando viene de crecer al 3,7% hace un año (3ºT-2006). En este mismo periodo, el PIB tan sólo se ha reducido una décima (del 3,9% al 3,8%).

A pesar de esto, la **tasa de paro** se sitúa en el 8,03% (3ºT-2007), doce décimas por debajo del dato del mismo período de 2006 (8,15%), pero ocho centésimas por encima de la del trimestre anterior (7,95%), lo que indica el **fin de la tendencia bajista de esta tasa de paro**. Véase gráfico siguiente. Hablando de cifras, conforme al modelo econométrico Wharton-UAM tendremos 630.000 nuevos empleos en 2007 y alrededor de 414.000 en 2008 pero, en media anual, la tasa de paro subirá de 8,1% a 8,5%, es decir de 1.806.463 parados a 1.942.563.

Crecimiento de Ocupados y PIB



Tasa Actividad, Ocupación y Paro



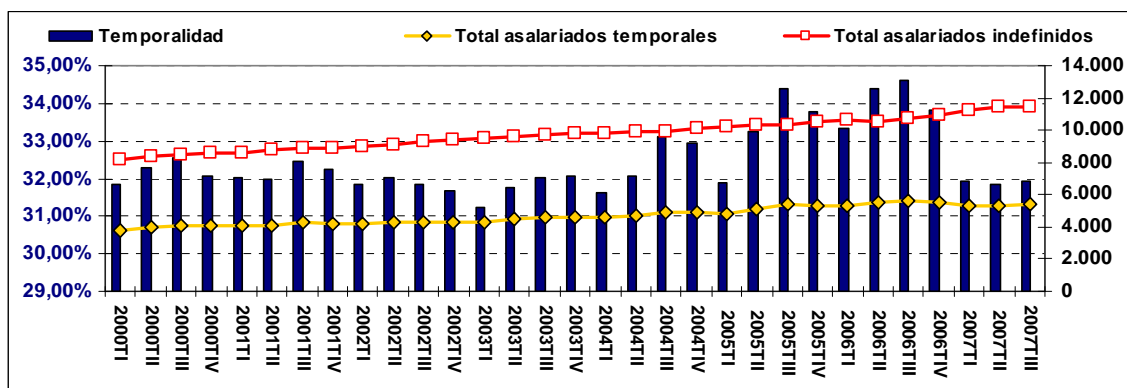
Fuente: Modelo econométrico Wharton-UAM.

Con un visión de medio plazo, se puede decir que, en lo que va de 2007 respecto el año previo, la **temporalidad del mercado laboral se ha reducido ostensiblemente** si tenemos en cuenta los altos valores que tomó en 2006 (34,6%) manteniéndose por debajo del 32% en los tres primeros trimestres del año en curso, mientras que el año pasado alcanzó un valor promedio superior al 34%.

En resumen, **dos puntos menos de tasa de temporalidad**. Este era el escenario optimista de la predicción de Ceprede por estas fechas hace un año. Este hecho viene sustentado por el doble efecto que lleva produciéndose en los últimos doce meses: el descenso de los asalariados con contratos temporal (que disminuye un 4,82% interanual) acompañado del aumento del número de asalariados con contrato fijo (que aumenta un 7,26%).

De este modo, actualmente hay **272.800 personas con contrato temporal menos que hace un año**, lo que hace un total de 5.388.600; y **776.700 personas más con contrato indefinido** que hace un año, con un total de 11.481.200 personas. En conjunto, 503.900 personas más con contratos en doce meses que suponen un nivel de 16.869.800 personas asalariadas.

Tasa de temporalidad (%) y asalariados con contrato temporal e indefinido (en miles de personas).



Un factor importante que venía contribuyendo al descenso de la temporalidad es la **conversión de contratos temporales en indefinidos**, que en 2006 venía mejorando los datos del año anterior, pero a partir de enero del presente año (en enero de 2007 aún se mejoran ampliamente los datos de enero de 2006) ya se registran menores conversiones que en los meses del año previo. Así, se puede ver cómo **la Reforma Laboral ha tenido un impacto muy positivo durante 2006**, pero **durante el año 2007 este efecto se ha diluido** y las conversiones de contratos temporales en indefinidos se sitúan en niveles similares a los previos a la Reforma Laboral. Este aspecto y la nueva fase del ciclo económico español que se inicia demandan **nuevas acciones en materia laboral**. Incluso, diferentes barómetros empresariales indican una **falta de cualificación profesional** ante las ofertas de trabajo; por tanto, las acciones no solo serían importantes en dinamicidad de la cantidad sino también en **fomentar la calidad**.

Conversiones de contratos temporales en indefinidos.

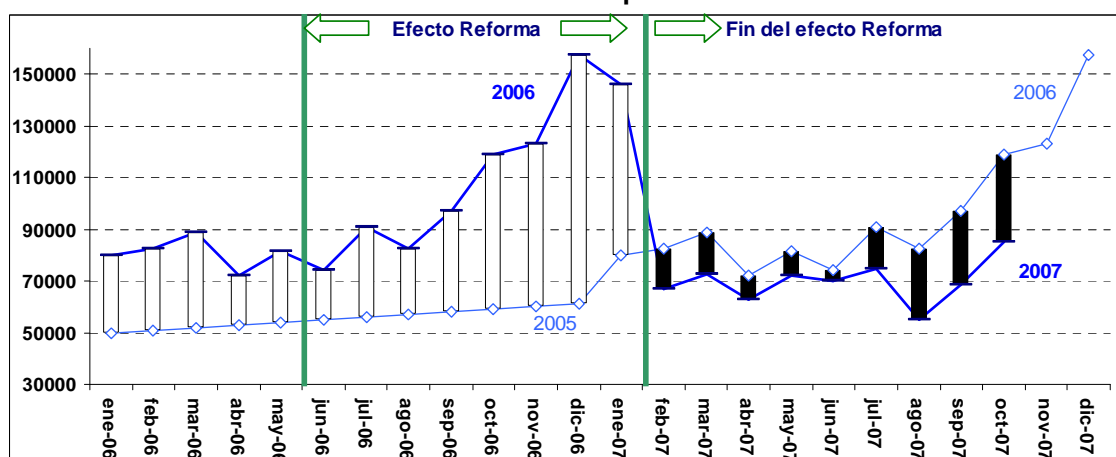


Tabla resumen 2006 – 2008.

Trimestres	I-06	II-06	III-06	IV-06	I-07	II-07	III-07	2006	2007	2008
Ocupados (miles)	19.400,1	19.693,1	19.895,6	20.001,8	20.069,2	20.367,3	20.510,6	19.747,7	20.377,7	20.792,1
Generación neta de empleo, miles										
ΔÚltimos 12meses	907,4	798,2	704,5	687,6	669,1	674,2	615,0	774,4	630,0	414,4
Cto. Del Empleo (ocupados,%)	4,9	4,2	3,7	3,6	3,4	3,4	3,1	4,1	3,2	2,0
PIB, % interanual	3,7	3,8	3,9	4,0	4,1	4,0	3,8	3,9	3,8	2,7
Tasa de Actividad, %	58,0	58,3	58,4	58,6	58,6	58,9	59,1	58,3	58,9	59,4
Tasa de Ocupación, %	52,7	53,3	53,7	53,7	53,6	54,2	54,4	53,4	54,1	54,3
Tasa de Paro, %	9,1	8,5	8,2	8,3	8,5	8,0	8,0	8,5	8,2	8,5
Tasa de Asalarización, %	81,9%	81,8%	82,3%	82,3%	82,3%	82,4%	82,2%	82,1%	82,3%	82,6%
Asalariados (miles)	15.888,9	16.111,5	16.365,9	16.466,2	16.514,5	16.779,4	16.869,8	16.208,1	16.764,0	17.174,4
Asalariados Contrat. Indefinidos	10.593,0	10.570,7	10.704,5	10.897,4	11.237,7	11.435,5	11.481,2	10.691,4	11.426,4	11.809,3
Asalariados Contrat. Temporales	5.295,9	5.540,8	5.661,4	5.568,7	5.276,8	5.343,9	5.388,6	5.516,7	5.337,6	5.365,1
Tasa de temporalidad, %	33,3	34,4	34,6	33,8	32,0	31,8	31,9	34,0	31,8	31,2
Tasa de Penetración ETTs	14,7%	15,8%	16,1%	17,0%	15,9%	16,8%	16,4%	15,9%	16,5%	17,0%

En un escenario central de predicción, **el ritmo medio del empleo será del 2%** mientras **el crecimiento económico transcurrirá en torno al 2,7%** de media anual y, **la tasa de paro sube al 8,5%**.

Igualmente, tendremos una **desaceleración de las contrataciones indefinidas** por el descenso de la actividad empresarial, más en unos sectores que en otros y, en parte, se verá compensado por el efecto de las bonificaciones vigentes para la contratación indefinida.

Las **contrataciones temporales evolucionarán de manera estable** ante una **menor conversión a indefinidos** pero, gracias a las medidas estructurales de la Reforma (como la mayor supervisión e inspección) y a la labor competitiva de las empresas intermediadoras del recurso humano, **la tasa de temporalidad se reducirá progresivamente medio punto (hacia el 31%)**.

Nuevamente, **la penetración de las Empresas de Trabajo de Temporal subirá medio punto (a un 17%)** y reafirmará su *rol* en la prestación de servicios a empleados y empleadores en un modelo de *flexiseguridad* (flexibilidad para la empresa y seguridad para el trabajador).

En un escenario pesimista o de no existir un mínimo funcionamiento de las medidas mencionadas (inspección y mayor rol de las ETTs en el mercado) **puede no reducirse la tasa de temporalidad y agudizar la necesidad de nuevas medidas.** La fase económica de 2008 requiere una atención continuada ante un elevado nivel de incertidumbre en el precio del petróleo, el mercado inmobiliario y el potencial de la zona euro.

Entre las medidas relevantes y ya puestas en práctica a nivel europeo, recientemente postergadas en el ámbito nacional están, **la colaboración de las empresas de trabajo temporal (agencias privadas de empleo en Europa) con las oficinas públicas de empleo y una mayor penetración en sectores con gran potencial de mejora en seguridad y cualificación.**