

Q2/2008

Estudio
Manpower de
Proyección de Empleo
España



Manpower®

Q2/08

Contenidos

Proyección de Empleo en España

2

Comparaciones Regionales

Comparación por Sectores

Proyección de Empleo a Nivel Internacional

13

Comparaciones Internacionales - América

Comparaciones Internacionales - Asia Pacífico

Comparaciones Internacionales - EMEA

Sobre el Estudio

22

Sobre Manpower

24

Proyección de Empleo en España

El Estudio Manpower de Proyección de Empleo para el segundo trimestre de 2008 se ha llevado a cabo entrevistando a una muestra representativa de 1.000 directivos en España. A todos los encuestados se les ha preguntado: “¿Cómo prevé usted que cambiará el empleo en su empresa en el próximo trimestre, hasta finales de junio de 2008, en comparación con el actual?”

Los directivos españoles prevén unas previsiones de contratación menores para el segundo trimestre de 2008. La Proyección de Empleo Neto sin desestacionalizar del +2% es la más baja que se registra desde que España se incorporó a la estudio en el tercer trimestre de 2003. De los directivos españoles entrevistados, el 8% prevé que aumentará la contratación, un 6% predice una reducción de su plantilla y un 85% no tiene previsto hacer ningún cambio.

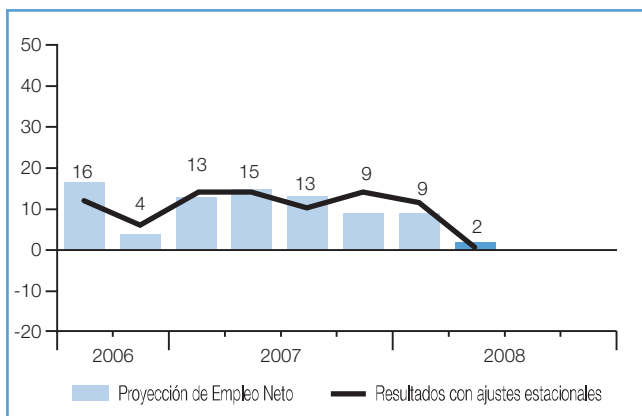
	Incremento	Disminución	Sin cambio	No sabe	Proyección de Empleo Neto	Resultados con Ajustes Estacionales
	%	%	%	%	%	
Segundo trimestre 2007	20	5	74	1	+15	+14
Tercer trimestre 2007	17	4	76	3	+13	+9
Cuarto trimestre 2007	16	7	74	3	+9	+13
Primer trimestre 2008	17	8	72	3	+9	+10
Segundo trimestre 2008	8	6	85	1	+2	+1

La Proyección de Empleo Neto resultante, sin desestacionalizar, muestra una disminución moderada en las intenciones de contratación si se compara con el trimestre anterior (7 puntos porcentuales menos), y una reducción considerable con respecto al mismo periodo de 2007 (13 puntos porcentuales menos).

Cuando la Proyección de Empleo Neto se ajusta por estacionalidad, ésta se sitúa en un reducido +1%. Esto representa una reducción sustancial con respecto al trimestre anterior y en comparación con el mismo

periodo de 2007 (9 y 13 puntos porcentuales respectivamente).

A lo largo de este informe utilizamos el término "Proyección de Empleo Neto". Esta cifra se extrae tomando el porcentaje de directivos que prevén un incremento de la contratación laboral en el próximo trimestre menos el porcentaje de los que esperan reducirla. El resultado de este cálculo es la Proyección de Empleo Neto.



Comparaciones Regionales

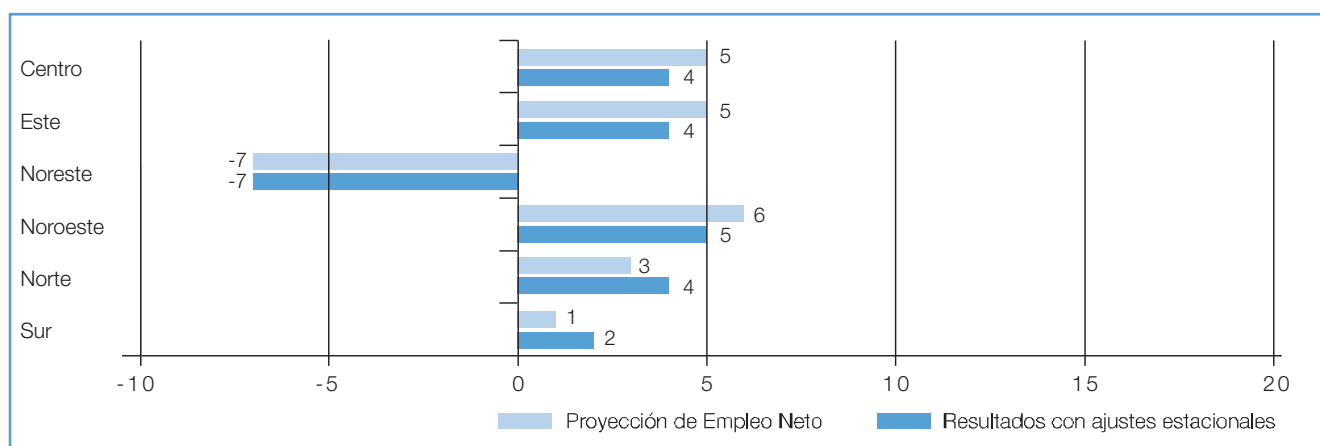
Según los datos obtenidos una vez ajustados por estacionalidad, los directivos de cinco de las seis regiones españolas prevén una contratación laboral positiva en el segundo trimestre de 2008. En las cinco regiones, el incremento previsto en las intenciones de contratación, con ajuste estacional, es moderado y la Proyección varía entre el +5% en el Noroeste, el +4% en el Centro, Este y Norte, y el +2% en el Sur. El Noreste es la única región con una Proyección negativa (-7%).

En comparación con el trimestre anterior, los directivos de todas las regiones registran una previsión menor. Los directivos de la región Norte registran la Proyección más reducida con respecto al trimestre

anterior, con un descenso de 11 puntos porcentuales. Los directivos del Centro son los que prevén el menor descenso, con 1 punto porcentual menos.

Si se compara con el mismo periodo del año anterior, los directivos prevén Proyecciones de Empleo Neto menores en todas las regiones. Las disminuciones varían entre un descenso de 6 puntos porcentuales en la zona Sur y una fuerte disminución de 25 puntos porcentuales en la región Noreste.

Los datos sin ajustar también muestran que todas las regiones tienen previsto reducir sus plantillas en comparación con el trimestre anterior y con respecto al mismo periodo de 2007.



Centro: CC.AA. de Castilla-La Mancha y Madrid

Este: Comunidad Valenciana y Murcia

Noreste: CC.AA. de Baleares y Cataluña

Noroeste: CC.AA. de Asturias, Castilla-León y Galicia

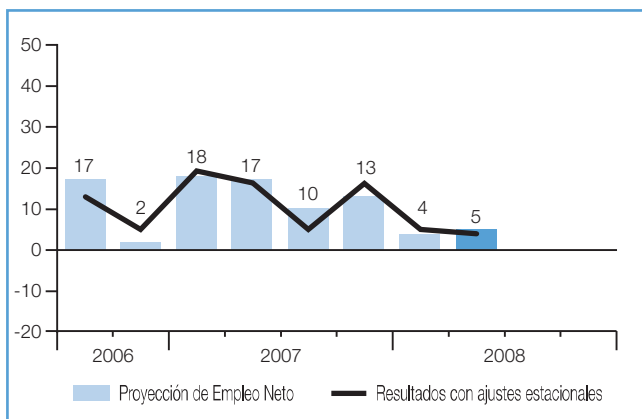
Norte: CC.AA. de Aragón, Cantabria, La Rioja, Navarra y País Vasco

Sur: CC.AA. de Andalucía, Canarias y Extremadura

Centro

Los datos con ajuste estacional revelan una Proyección de Empleo Neto del +4% en la región Centro, siendo la más baja de la región desde el segundo trimestre de 2004. En comparación con el trimestre anterior, las intenciones de contratación han permanecido relativamente estables (sólo se han reducido 1 punto porcentual), pero, en comparación con el segundo trimestre de 2007, éstas han registrado una notable reducción de 12 puntos porcentuales.

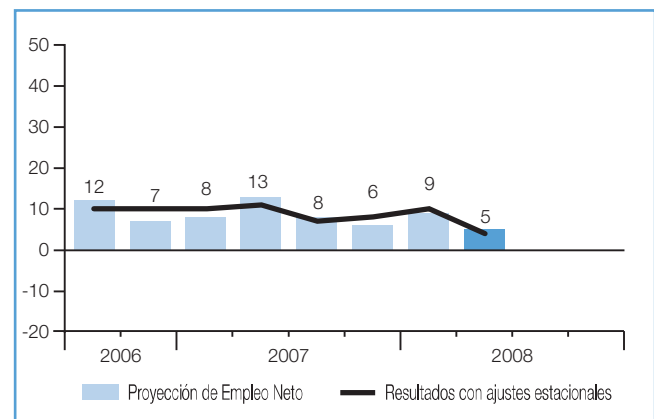
Los datos sin ajustar también indican una Proyección de Empleo Neto del +5%. Si se compara con el trimestre anterior, las intenciones de contratación siguen siendo relativamente estables (1 punto porcentual superiores), pero se han reducido sustancialmente con respecto al segundo trimestre de 2007 (12 puntos porcentuales menos).



Este

Los directivos de la región Este también muestran una moderada Proyección de Empleo Neto desestacionalizada del +4%. Se trata de la Proyección más baja desde el primer trimestre de 2005, y supone un descenso de 6 puntos porcentuales en comparación con el último trimestre. Si se compara con el segundo trimestre de 2007, la Proyección se ha reducido 7 puntos porcentuales.

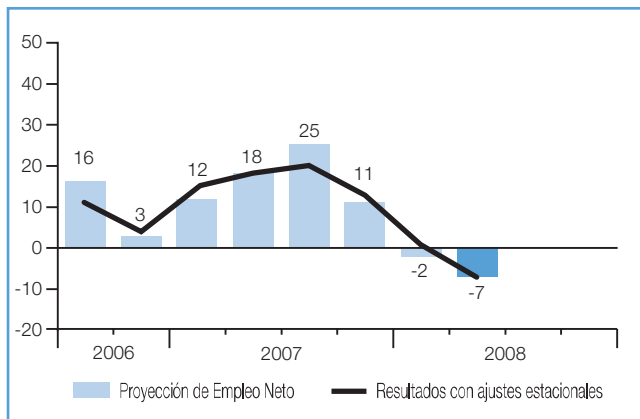
Los directivos del Este registran una Proyección igual de moderada del +5% sin ajuste estacional. Se trata de un descenso de 4 puntos porcentuales con respecto al trimestre anterior y una reducción de 8 puntos porcentuales en comparación con el mismo periodo de 2007.



Noreste

Los directivos del Noreste, que registran una Proyección de Empleo Neto desestacionalizada del -7%, prevén la contratación laboral más reducida de todas las regiones españolas para el segundo trimestre de 2008. También es la Proyección más baja de los directivos de esta región desde que empezó el estudio en el tercer trimestre de 2003. Si se compara con el trimestre anterior, la Proyección ha registrado un descenso de 8 puntos porcentuales, mientras que la reducción con respecto al mismo periodo del año anterior aumenta hasta 25 puntos porcentuales.

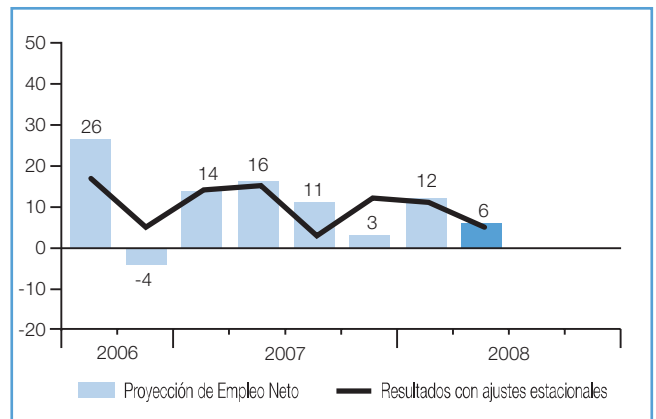
La Proyección de Empleo Neto sin ajustar también es de -7%, la más baja de todas las regiones españolas para este trimestre y la menor de la región desde que se inició el estudio en el tercer trimestre de 2003. Con respecto al trimestre anterior, esto representa un descenso de 5 puntos porcentuales y una reducción considerable de 25 puntos porcentuales, en comparación con el mismo periodo del año anterior.



Noroeste

Los directivos de la región Noroeste registran la Proyección de Empleo Neto desestacionalizada más elevada de todas las regiones para el próximo trimestre, situándose en el +5%. Sin embargo, se prevé un descenso en la contratación laboral de 6 puntos porcentuales con respecto al trimestre anterior y de 10 puntos porcentuales en comparación con el mismo periodo de 2007.

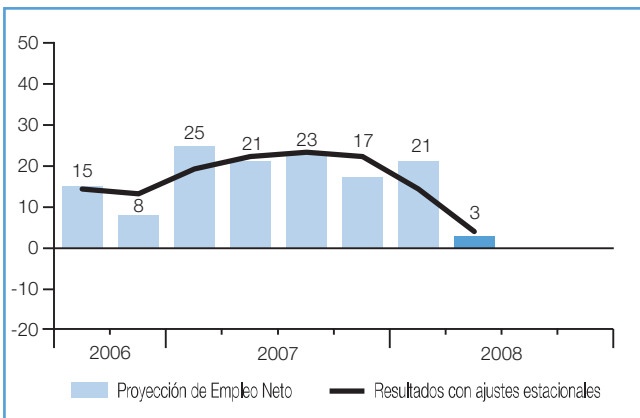
Los datos sin ajustar también revelan la Proyección de Empleo Neto más elevada de todas las regiones para el segundo trimestre de 2008 (+6%), aunque se prevé un descenso de la misma de 6 puntos porcentuales con respecto al trimestre anterior y de 10 puntos porcentuales en comparación con el mismo periodo del año 2007.



Norte

Los directivos de la región Norte registran la Proyección de Empleo Neto desestacionalizada más reducida de la región desde que el estudio se inició en el tercer trimestre de 2003 (+4%). Esta previsión representa una reducción de 11 puntos porcentuales respecto al trimestre anterior y de 18 puntos porcentuales, en comparación con el segundo trimestre de 2007.

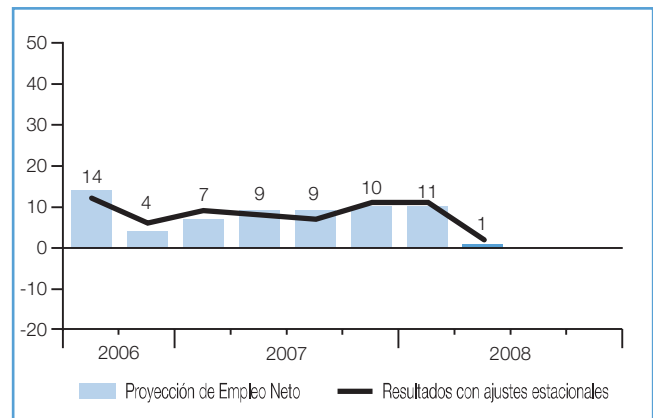
Los datos sin ajustar también revelan una Proyección de Empleo Neto moderada del +3%. Si se compara con el trimestre anterior y con el segundo trimestre de 2007, la Proyección muestra un descenso considerable en la contratación laboral prevista, de 18 puntos porcentuales en ambos casos.



Sur

Con ajustes estacionales, los directivos de la región Sur registran una proyección, del +2%. Se trata de la Proyección de Empleo Neto más baja de esta región desde que comenzó el estudio en el tercer trimestre de 2003. Las previsiones de contratación se reducen, tanto de un trimestre a otro (9 puntos porcentuales) como con respecto al mismo periodo de 2007 (6 puntos porcentuales).

Los datos sin ajustar apuntan a una reducida Proyección de Empleo Neto de +1%, siendo también la menor que registran los directivos de la región Sur desde que se incorporaron al estudio en el tercer trimestre de 2003. La Proyección disminuye, tanto con respecto al trimestre anterior como en comparación con el mismo periodo de 2007, en 10 y 8 puntos porcentuales respectivamente.



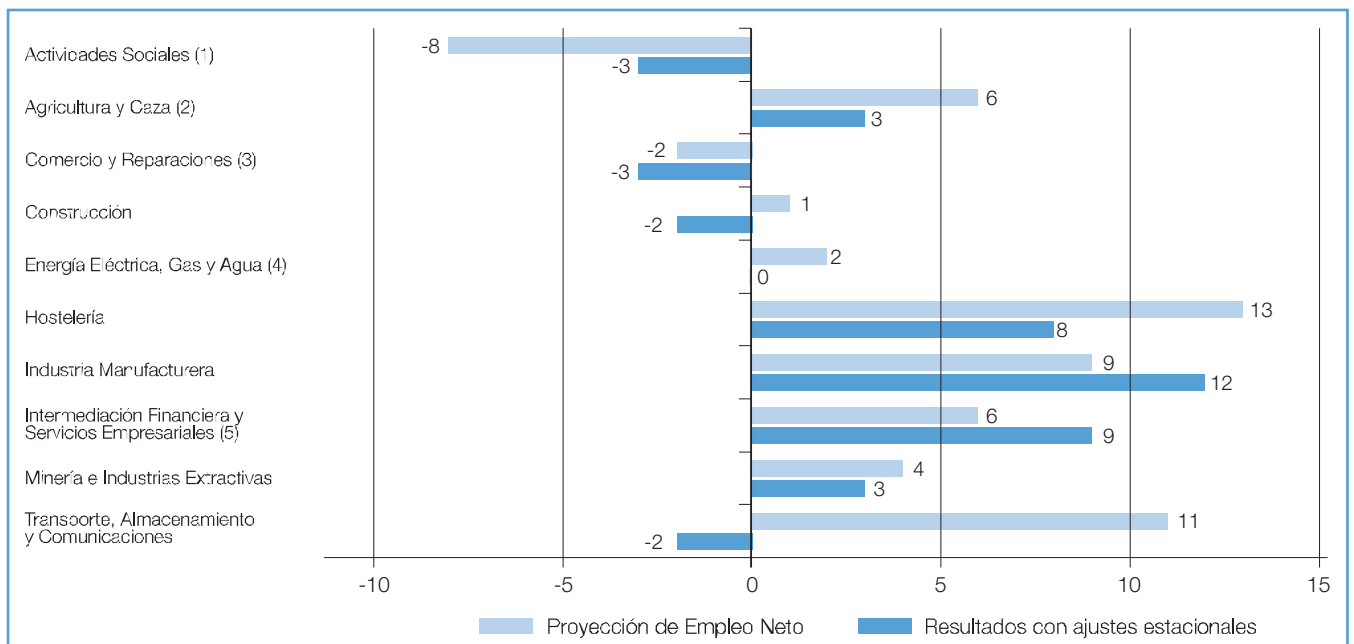
Comparación por Sectores

Los datos desestacionalizados demuestran que los directivos de cinco de los 10 sectores registran intenciones de contratación positivas para el próximo trimestre, uno de los sectores permanece estable y cuatro prevén un descenso en la Proyección. Los directivos de los sectores de Industria Manufacturera, Intermediación Financiera y Servicios Empresariales, y Hostelería son los más optimistas, con unas Proyecciones de Empleo Neto de +12%, +9% y +8% respectivamente. Los directivos de Actividades Sociales y Comercio y Reparaciones prevén las menores Proyecciones, ambos -3%, seguidos de los directivos de los sectores de Construcción y Transporte, Almacenamiento y Comunicaciones, ambos con un -2%.

Los directivos de seis de los 10 sectores prevén unas Proyecciones de Empleo Neto más bajas que el trimestre anterior, y sólo uno prevé una mejora. Los directivos de los sectores de Hostelería, Comercio y Reparaciones, y Actividades Sociales prevén descensos considerables de 19, 18 y 12 puntos porcentuales respectivamente. Los únicos directivos que prevén un ligero aumento son los del sector de la Industria Manufacturera, 2 puntos porcentuales.

Los directivos de siete de los 10 sectores revelan intenciones de contratación inferiores a las presentadas durante el mismo periodo de 2007. En el caso de los sectores de Actividades Sociales y Construcción, los directivos prevén importantes descensos de 26 y 22 puntos porcentuales respectivamente. El mayor incremento en las intenciones de contratación, con respecto al mismo periodo del año anterior, se prevé de nuevo en el sector de la Industria Manufacturera (6 puntos porcentuales más).

Los datos sin ajuste estacional revelan intenciones de contratación positivas para este trimestre en ocho de los 10 sectores. Los directivos de Hostelería, y Transporte, Almacenamiento y Comunicaciones son los más optimistas con Proyecciones de +13% y +11% respectivamente, mientras que las intenciones de contratación más reducidas se registran en Actividades Sociales y Comercio y Reparaciones, con -8% y -2% respectivamente. A grandes rasgos, las comparaciones con respecto al trimestre anterior y en comparación con el mismo periodo de 2007 coinciden con los datos desestacionalizados.



(1) Actividades Sociales, Servicios Personales y Personal Doméstico

(2) Agricultura, Caza, Silvicultura y Pesca

(3) Comercio al por Mayor, Intermediarios de Comercio, Comercio al por Menor y Reparaciones

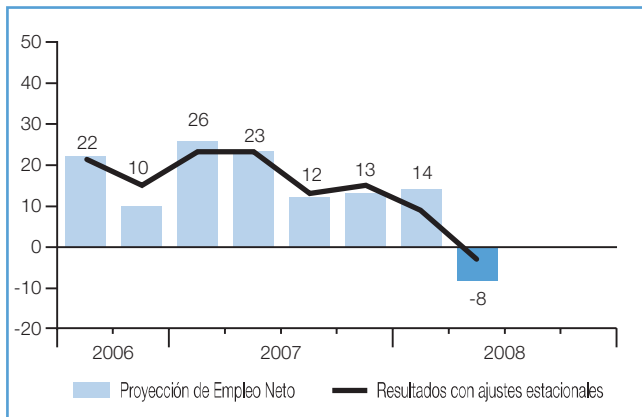
(4) Producción y Distribución de Energía Eléctrica, Gas y Agua

(5) Intermediación Financiera, Seguros, Actividades Inmobiliarias y otros Servicios Empresariales

Actividades Sociales

Una vez desestacionalizados los datos, los directivos del sector de Actividades Sociales registran una de las Proyecciones de Empleo Neto menores para el segundo trimestre de 2008, con un -3%, junto con la Proyección del sector de Comercio y Reparaciones. También es la más baja de este sector desde que se incorporó al estudio en el tercer trimestre de 2003. Los datos muestran un descenso considerable, tanto en comparación con el trimestre anterior como con respecto al mismo periodo de 2007, de 12 y 26 puntos porcentuales respectivamente.

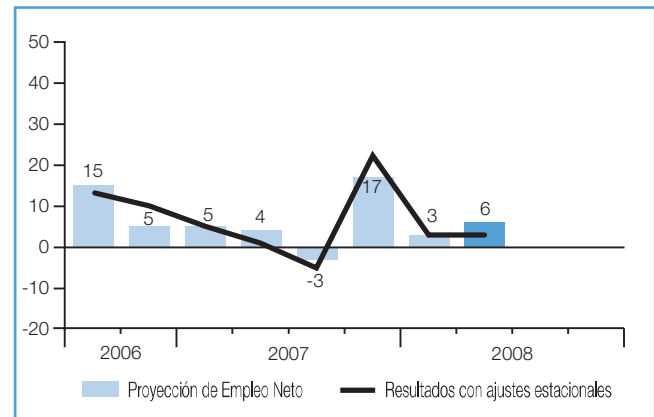
La Proyección de Empleo Neto sin ajuste estacional se sitúa en el -8%, la más baja de todos los sectores para este periodo y desde que el estudio comenzó a realizarse en el tercer trimestre de 2003. Se prevén descensos considerables en la Proyección, tanto de un trimestre a otro como con respecto al mismo periodo del año anterior (22 y 31 puntos porcentuales respectivamente).



Agricultura y Caza

Los datos desestacionalizados indican que los directivos de este sector registran una Proyección de Empleo Neto de +3% para el próximo trimestre. La Proyección se mantiene estable en comparación al trimestre anterior, y mejora en 2 puntos porcentuales si lo comparamos con el segundo trimestre de 2007.

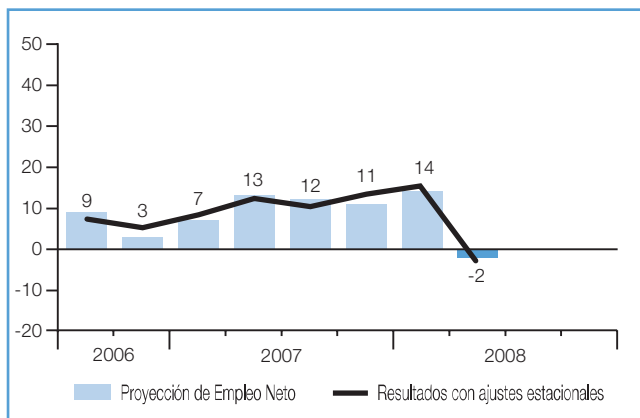
La Proyección de Empleo Neto sin ajuste estacional se sitúa en un positivo +6%. Esto supone una ligera mejora, tanto con respecto al trimestre anterior como en comparación con el mismo periodo de 2007, de 3 y 2 puntos porcentuales respectivamente.



Comercio y Reparaciones

Los directivos del sector de Comercio y Reparaciones coinciden con los de Actividades Sociales al ofrecer la Proyección de Empleo Neto desestacionalizada más reducida de todos los sectores para el próximo trimestre (-3%). Esta proyección también es la más baja que se registra en este sector desde que el estudio comenzó a realizarse en el tercer trimestre de 2003. Si se compara con el trimestre anterior y con el mismo periodo de 2007, esto supone un considerable descenso en las intenciones de contratación de 18 y 15 puntos porcentuales respectivamente.

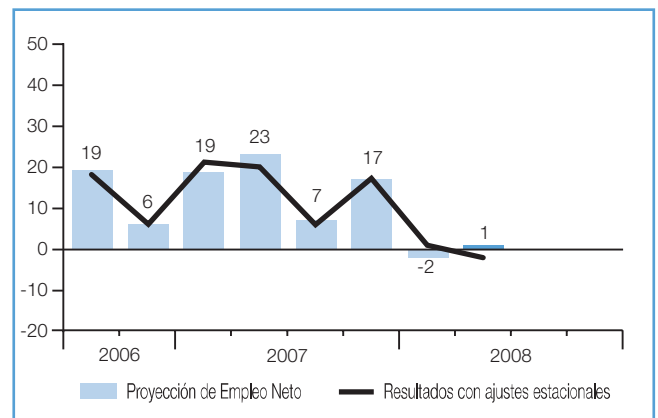
La Proyección de Empleo Neto sin ajuste estacional del -2% también es la más reducida de este sector desde que el estudio comenzó a realizarse en el tercer trimestre de 2003. La Proyección se reduce tanto con respecto al trimestre anterior como en comparación con el mismo periodo de 2007 (16 y 15 puntos porcentuales menos respectivamente).



Construcción

Los directivos del sector de la Construcción muestran una baja Proyección de Empleo Neto desestacionalizada de -2%. Se trata de la Proyección más baja de este sector desde que se incorporó al estudio en el tercer trimestre de 2003. En comparación con el trimestre anterior, las intenciones de contratación se han reducido ligeramente (3 puntos porcentuales menos), mientras que en comparación con el mismo periodo de 2007, la Proyección se ha reducido considerablemente (22 puntos porcentuales menos).

La Proyección de Empleo Neto sin ajuste estacional para el próximo trimestre es ligeramente más optimista y se sitúa en el +1%. Se trata de un incremento de 3 puntos porcentuales con respecto al trimestre anterior, aunque el descenso es considerable si se compara con el segundo trimestre de 2007 (22 puntos porcentuales menos).



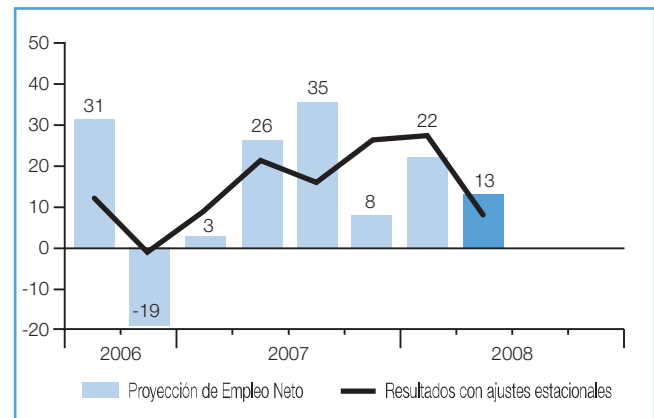
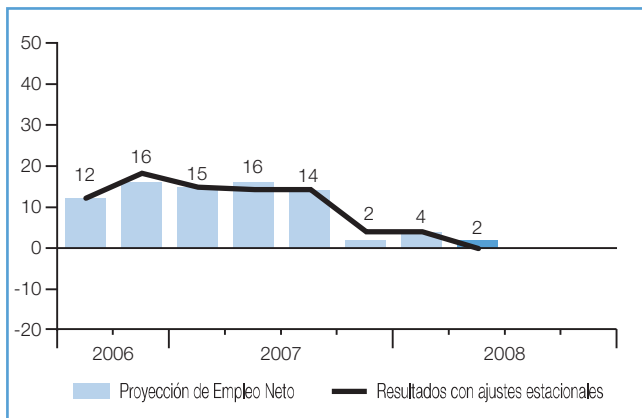
Energía Eléctrica, Gas y Agua Hostelería

Los directivos del sector de Energía Eléctrica, Gas y Agua muestran una Proyección de Empleo Neto desestacionalizada del 0%. Se trata de la Proyección más reducida de este sector desde que empezó el estudio en el tercer trimestre de 2003, con un descenso de 4 puntos porcentuales con respecto al trimestre anterior y de 14 puntos en comparación con el mismo periodo del año anterior.

Sin ajuste estacional, se prevé una Proyección de Empleo Neto ligeramente más optimista, con un +2%, aunque esta Proyección se ha reducido en 2 puntos porcentuales en comparación con el trimestre anterior y hasta 14 puntos porcentuales en comparación con el mismo periodo de 2007.

Una vez desestacionalizados los datos, se prevé una Proyección de Empleo Neto de +8% en el sector de Hostelería. Esto representa una importante reducción con respecto al trimestre anterior y en comparación con el mismo periodo de 2007, de 19 y 13 puntos porcentuales respectivamente.

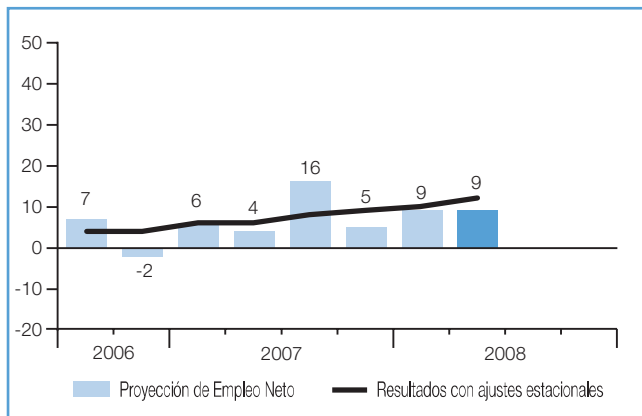
Los directivos de Hostelería registran la Proyección de Empleo Neto, sin ajuste estacional, más elevada de todos los sectores, situándose en un +13%. Sin embargo, los directivos prevén un descenso de 9 puntos porcentuales respecto al trimestre anterior y una reducción de 13 puntos en comparación con el mismo trimestre de 2007.



Industria Manufacturera

Los directivos de Industria Manufacturera registran la Proyección de Empleo Neto desestacionalizada más elevada de todos los sectores para el próximo trimestre, con un +12%, 11 puntos porcentuales superior que la media nacional. Esta elevada Proyección es la más alta que se registra en este sector desde que comenzó a realizarse el estudio en el tercer trimestre de 2003. La Proyección ha mejorado respecto al trimestre anterior y en comparación con el mismo periodo de 2007, en 2 y 6 puntos porcentuales respectivamente.

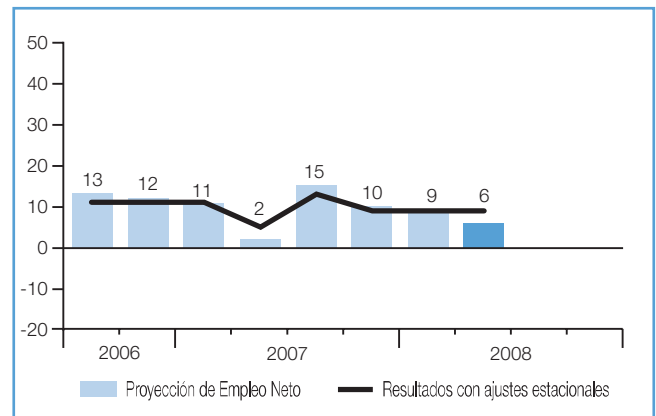
Los datos sin ajuste estacional revelan una Proyección de Empleo Neto muy favorable del +9%, no habiéndose registrado ningún cambio con respecto al trimestre anterior, pero sí un aumento de 5 puntos porcentuales en comparación con el mismo periodo del año anterior.



Intermediación Financiera y Servicios Empresariales

Según los datos desestacionalizados, los directivos de este sector prevén una de las Proyecciones de Empleo Neto más optimistas de este trimestre, con un +9%. Si se compara con el último trimestre, no se prevén cambios en las intenciones de contratación, mientras que la Proyección con respecto al mismo periodo del año anterior ha mejorado 4 puntos porcentuales.

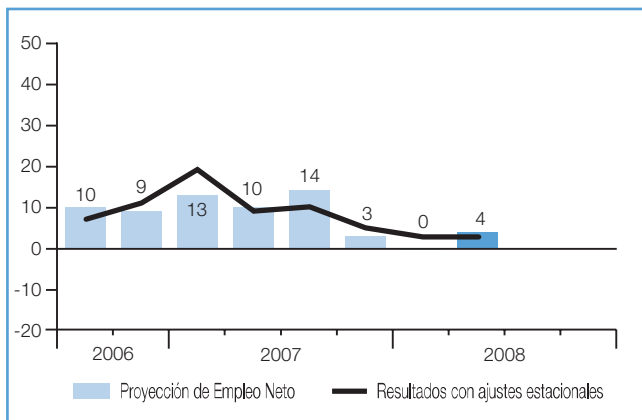
La Proyección de Empleo Neto sin ajuste estacional del sector de Intermediación Financiera y Servicios Empresariales se sitúa en un +6%. La Proyección ha descendido 3 puntos porcentuales con respecto al trimestre anterior, pero ha aumentado ligeramente en comparación con el mismo periodo de 2007 (4 puntos porcentuales).



Minería e Industrias Extractivas

Los datos desestacionalizados sitúan la Proyección de Empleo Neto en un moderado +3%, lo que supone 2 puntos porcentuales más que la media nacional. La contratación laboral no sufre ningún cambio en comparación con el trimestre anterior, pero si se compara con el año anterior se refleja un descenso de 6 puntos porcentuales.

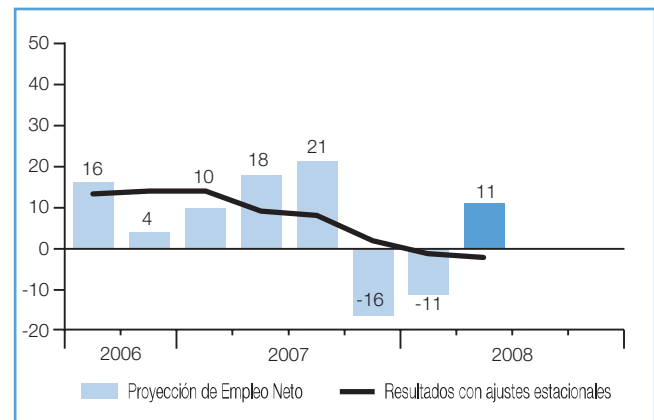
La Proyección de Empleo Neto sin ajuste estacional, que se sitúa en un +4%, ha aumentado en 4 puntos porcentuales con respecto al trimestre anterior, pero ha descendido 6 puntos porcentuales en comparación con el mismo periodo de 2007.



Transporte, Almacenamiento y Comunicaciones

Los datos, una vez realizado el ajuste estacional, reflejan que los directivos de Transporte, Almacenamiento y Comunicaciones registran la Proyección de Empleo Neto más reducida del sector desde que se incorporó al estudio en el tercer trimestre de 2003, ya que se sitúa en un -2% para el próximo trimestre. Las intenciones de contratación son relativamente estables en comparación con el trimestre anterior (1 punto porcentual menos), mientras que se han reducido 11 puntos porcentuales con respecto al segundo trimestre de 2007.

Los directivos prevén una Proyección de Empleo Neto positiva del +11%, si se toman los datos sin ajuste estacional. Se trata de una mejora considerable de 22 puntos porcentuales con respecto al trimestre anterior, aunque si se compara con el mismo periodo del año anterior, se constata un descenso de 7 puntos porcentuales.



Proyección de Empleo a Nivel Internacional

Se ha entrevistado a más de 55.000 directivos en 32 países y territorios para evaluar las tendencias previstas en contratación* entre abril y junio de 2008.

Para el próximo trimestre, se espera que la contratación laboral sea positiva, pero la mayoría de los directivos de Europa y América se muestran menos optimistas sobre el aumento de sus plantillas que en el mismo periodo de

2007. Cabe señalar que los directivos de Australia, Singapur y Hong Kong registran sus intenciones de contratación más optimistas desde que el estudio comenzó a realizarse en dichos países. En este trimestre se incorporan por primera vez al estudio los resultados de la República Checa, Grecia, Guatemala, Polonia y Rumanía.

* Los comentarios se basan en datos que tienen en cuenta la estacionalidad, si se dispone de ellos.

América	Proyección de Empleo Neto			Variación del 1er Tr 2008	Variación del 2º Tr 2007
	2º Tr 2007	1er Tr 2008	2º Tr 2008	al 2º Tr 2008	al 2º Tr 2008
	%	%	%	%	%
Argentina	35	36	32	-4	-3
Canadá	25 (19) ¹	6 (19) ¹	16 (10) ¹	10 (-9) ¹	-9 (-9) ¹
Costa Rica	20	32	33	1	13
Estados Unidos	21 (18) ¹	10 (17) ¹	17 (14) ¹	7 (-3) ¹	-4 (-4) ¹
Guatemala		21	21		
México	22 (20) ¹	16 (20) ¹	24 (20) ¹	8 (0) ¹	2 (0) ¹
Perú	48	52	36	-16	-12

Asia Pacífico	Proyección de Empleo Neto			Variación del 1er Tr 2008	Variación del 2º Tr 2007
	2º Tr 2007	1er Tr 2008	2º Tr 2008	al 2º Tr 2008	al 2º Tr 2008
	%	%	%	%	%
Australia	31 (28) ¹	24 (25) ¹	31 (28) ¹	7 (3) ¹	0 (0) ¹
China	21 (16) ¹	14 (15) ¹	13 (8) ¹	-1 (-7) ¹	-8 (-8) ¹
Hong Kong	24 (24) ¹	25 (27) ¹	30 (30) ¹	5 (3) ¹	6 (6) ¹
India	31	42	36	-6	5
Japón	45 (25) ¹	17 (23) ¹	39 (22) ¹	22 (-1) ¹	-6 (-3) ¹
Nueva Zelanda	32 (28) ¹	20 (22) ¹	24 (21) ¹	4 (-1) ¹	-8 (-7) ¹
Singapur	53 (51) ¹	43 (46) ¹	62 (60) ¹	19 (14) ¹	9 (9) ¹
Taiwán	19 (13) ¹	14 (15) ¹	26 (19) ¹	12 (4) ¹	7 (6) ¹

Emea*	Proyección de Empleo Neto			Variación del 1er Tr 2008	Variación del 2º Tr 2007
	2º Tr 2007	1er Tr 2008	2º Tr 2008	al 2º Tr 2008	al 2º Tr 2008
	%	%	%	%	%
Alemania	12 (10) ¹	7 (12) ¹	12 (10) ¹	5 (-2) ¹	0 (0) ¹
Austria	10 (7) ¹	4 (8) ¹	13 (10) ¹	9 (2) ¹	3 (3) ¹
Bélgica	7 (8) ¹	8 (8) ¹	6 (7) ¹	-2 (-1) ¹	-1 (-1) ¹
España	15 (14) ¹	9 (10) ¹	2 (1) ¹	-7 (-9) ¹	-13 (-13) ¹
Francia	5 (4) ¹	6 (5) ¹	3 (5) ¹	-3 (0) ¹	-2 (1) ¹
Grecia			23		
Irlanda	18 (17) ¹	4 (6) ¹	6 (5) ¹	2 (-1) ¹	-12 (-12) ¹
Italia	7 (5) ¹	4 (6) ¹	3 (1) ¹	-1 (-5) ¹	-4 (-4) ¹
Noruega	17 (16) ¹	21 (23) ¹	15 (14) ¹	-6 (-9) ¹	-2 (-2) ¹
Países Bajos	10 (9) ¹	10 (8) ¹	5 (8) ¹	-5 (0) ¹	-5 (-1) ¹
Polonia			30		
Reino Unido	14 (13) ¹	7 (9) ¹	6 (6) ¹	-1 (-3) ¹	-8 (-7) ¹
Rep. Checa			12		
Rumanía			36		
Sudáfrica	34	27	23	-4	-11
Suecia	15 (11) ¹	6 (10) ¹	13 (10) ¹	7 (0) ¹	-2 (-1) ¹
Suiza	17	8	9	1	-8

* EMEA - Europa, Oriente Medio y África

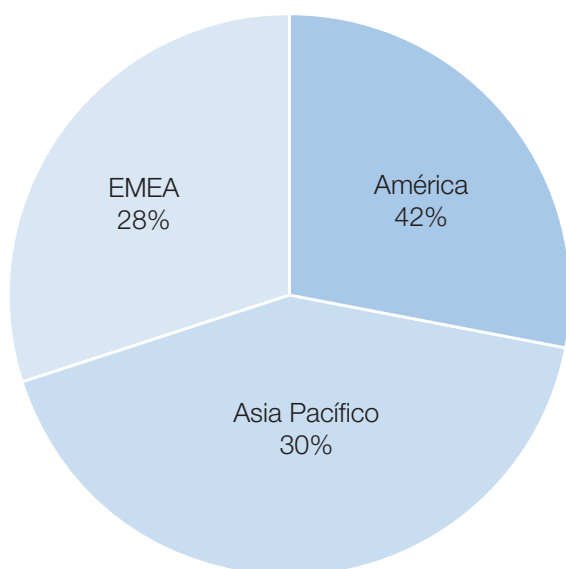
1. El número entre paréntesis es la Proyección de Empleo Neto cuando se aplica el ajuste para eliminar el impacto de las variaciones estacionales en la contratación laboral. Esta información no está disponible para todos los países porque requiere los datos de al menos 13 trimestres.

Los directivos de Singapur, India, Rumanía, Perú, Costa Rica, Argentina, Polonia, Hong Kong, Australia, Grecia y Sudáfrica registran las intenciones de contratación más optimistas a escala mundial para el segundo trimestre del 2008. Por el contrario, los directivos de España e Italia son los que peores perspectivas de contratación muestran para dicho periodo. Los directivos de 16 países y territorios registran unas intenciones de contratación menores en comparación con los tres meses anteriores; siete presentan mejores Proyecciones de Empleo Neto, mientras que cuatro señalan que sus plantillas seguirán siendo las mismas. Si lo comparamos al segundo trimestre de 2007, el panorama es similar. Las Proyecciones de Empleo Neto son más reducidas en 17 países y territorios; siete registran planes de contratación más optimistas, y tres afirman no tener necesidad de ampliar sus plantillas.

Por regiones, los directivos de la mayoría de los países de América siguen registrando Proyecciones de Empleo Neto positivas, pero generalmente más reducidas en comparación con el primer trimestre de 2008 y el segundo

trimestre de 2007. Los directivos de Perú y Costa Rica prevén los planes de contratación más sólidos de la región, mientras que Estados Unidos refleja las previsiones de empleo más bajas desde el primer trimestre de 2004. Se prevé que los mercados de trabajo de Asia Pacífico continúen a un ritmo elevado, siendo los directivos de Singapur, India y Hong Kong los que muestran las Proyecciones más optimistas. En la región de Europa, Oriente Medio y África (EMEA), las previsiones se suavizaron con respecto a los tres meses anteriores en ocho países. En comparación con el segundo trimestre de 2007, los directivos de 10 países muestran unas intenciones de contratación inferiores. Las proyecciones más optimistas fueron las de los directivos de Rumanía y Polonia. Cabe señalar que las Proyecciones de Austria, Francia y Alemania se mantuvieron estables o mejoraron ligeramente con respecto al segundo trimestre de 2007. No se han registrado Proyecciones de Empleo Neto negativas para el segundo trimestre de 2008.

Directivos que participan en la encuesta por región



En el Estudio Manpower para la Proyección de Empleo Neto para el segundo trimestre de 2008 se realizaron más de 55.000 entrevistas a directivos de recursos humanos y altos cargos con responsabilidad en contratación, tanto del sector público como del privado, de todo el mundo. El 42% de los encuestados procede de siete países de la región de América; el 30% de ocho países y territorios de Asia Pacífico; y el 28% de 17 países de la región EMEA.

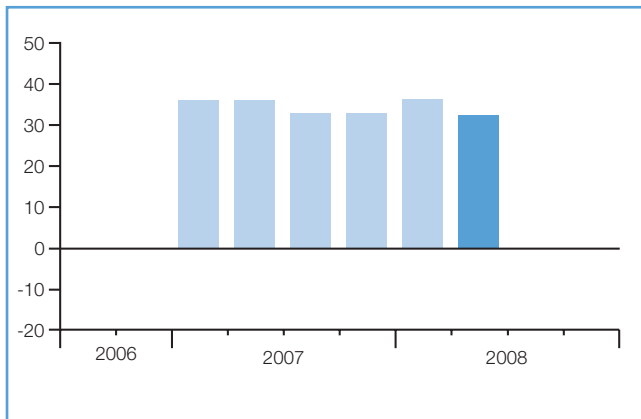
América

Se han realizado más de 23.000 entrevistas en Argentina, Canadá, Costa Rica, Estados Unidos, Guatemala, México y Perú para evaluar la contratación laboral prevista para el segundo trimestre de 2008. Los directivos de los siete países de la región en los que se realizó el estudio muestran distintos grados de contratación laboral positiva. Sin embargo, las Proyecciones se redujeron en cuatro países en comparación con los tres meses anteriores y con el segundo trimestre de 2007.

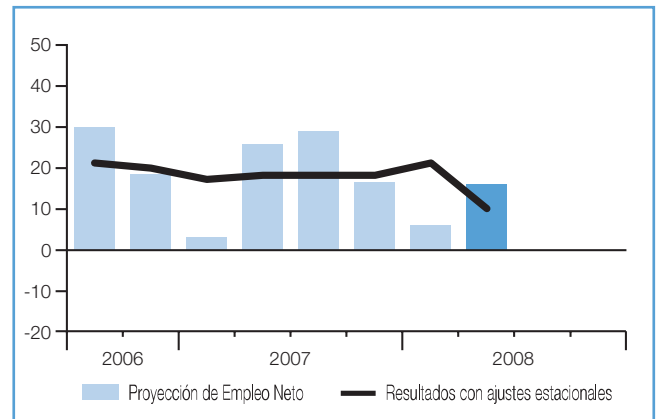
Al igual que en el primer trimestre, los directivos de Perú, Costa Rica y Argentina son los que muestran mayor optimismo en cuanto a la contratación en los próximos tres meses. Cabe señalar que los directivos

mexicanos muestran los mismos planes de contratación continua y positiva registrada en los últimos cinco trimestres. Sin embargo, los directivos del norte, tanto en Estados Unidos como en Canadá, se muestran menos optimistas en cuanto a la ampliación de sus plantillas que en los tres meses anteriores y en el segundo trimestre de 2007. La Proyección de Canadá se redujo significativamente con respecto al año anterior, siendo ésta la previsión más débil para dicho país en 11 años. Los directivos guatemaltecos, que se incorporan por primera vez al estudio, prevén un fuerte ritmo de contratación en los próximos tres meses.

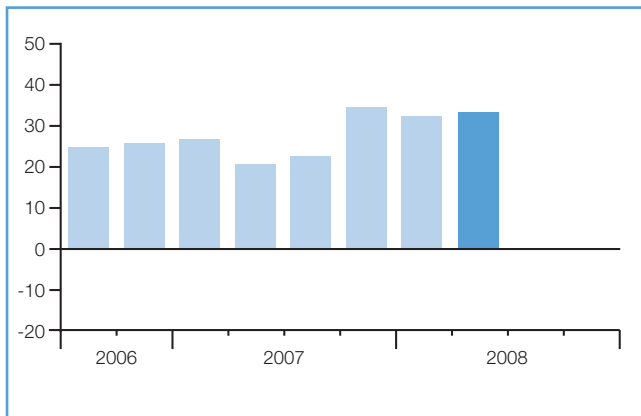
Argentina



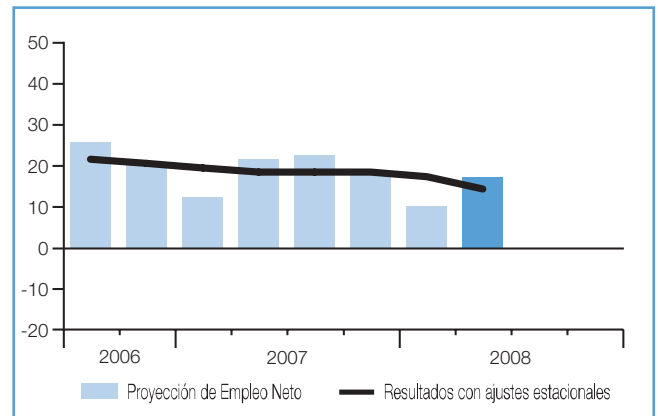
Canadá



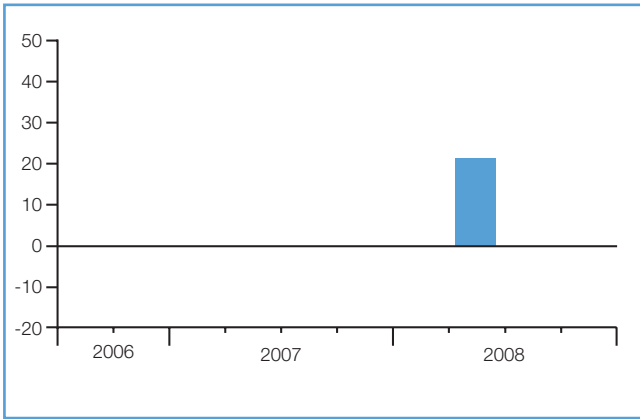
Costa Rica



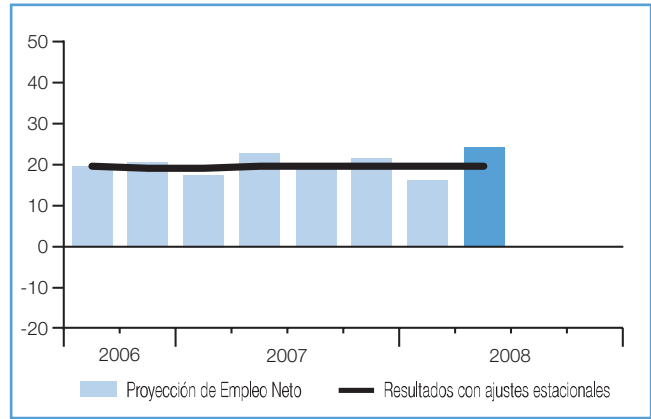
Estados Unidos



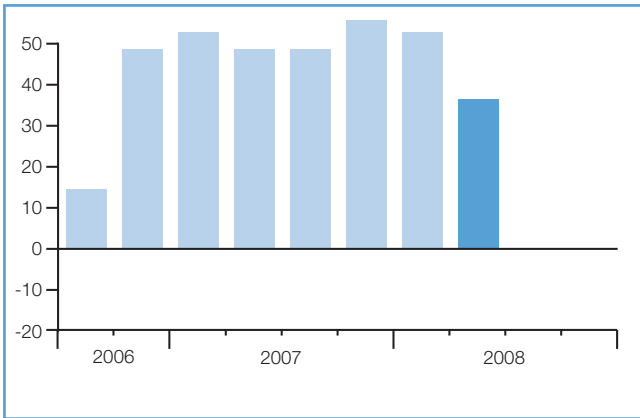
Guatemala



México



Perú



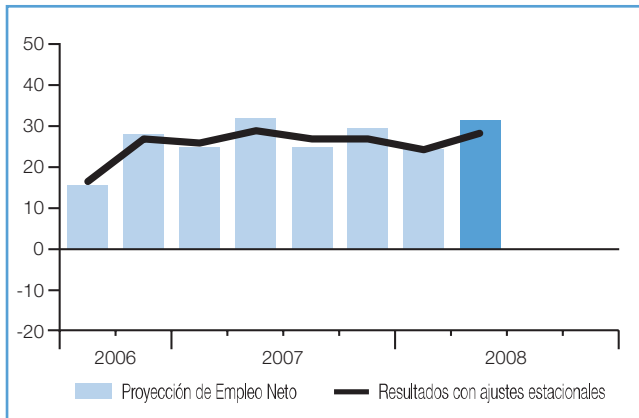
Asia Pacífico

Se han realizado más de 16.000 entrevistas en la región de Asia Pacífico para evaluar la actividad prevista de contratación entre abril y junio de 2008. El optimismo de los directivos mejoró, con respecto al primer trimestre de 2008 y el segundo trimestre de 2007, en cuatro de los ocho países y territorios en los que se llevó a cabo el estudio.

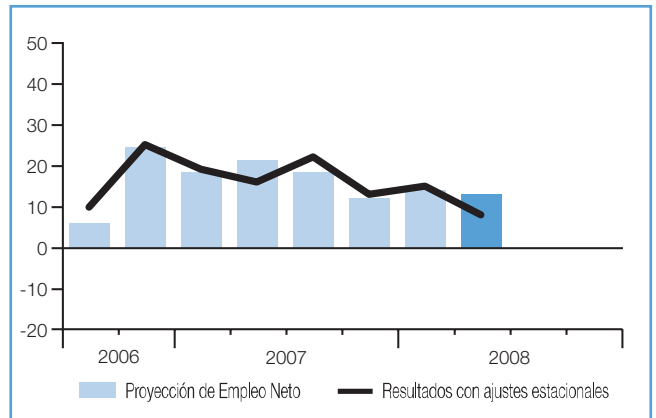
Los directivos de Singapur e India vuelven a ser los que mejores expectativas de contratación registran, mientras que los de Taiwán y China presentan las previsiones menos optimistas de la región. Curiosamente, la Proyección se redujo, tanto con

respecto al trimestre anterior como en comparación con 2007, en todos los sectores industriales chinos a los que se realizó el estudio. Las Proyecciones de Australia, Hong Kong y Singapur son las más optimistas desde que el estudio comenzó a realizarse en dichos países en el tercer trimestre de 2003. Por regiones, se prevé una mejora en las previsiones de contratación del sector Servicios, ya que los directivos de seis de los ocho países registran unas Proyecciones más sólidas que en el segundo trimestre de 2007. El estudio ha incluido por primera vez este trimestre los datos de China y Taiwán con ajuste estacional.

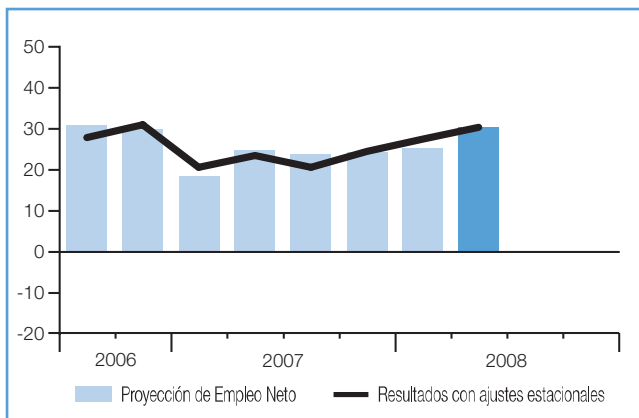
Australia



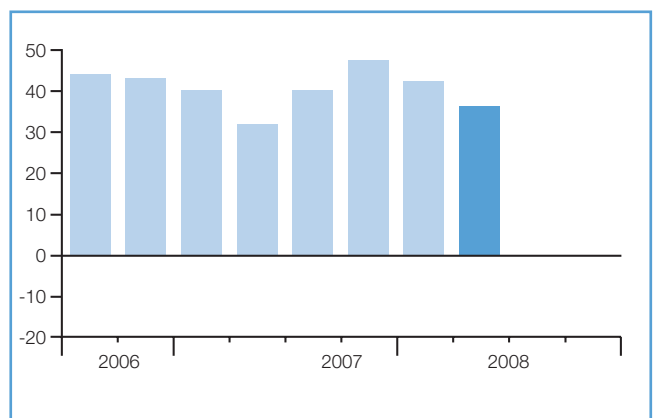
China



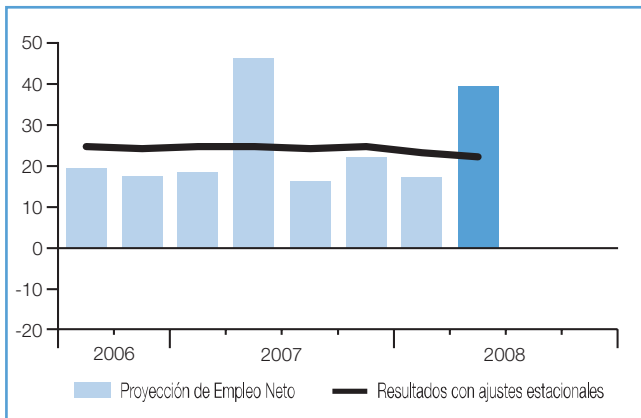
Hong Kong



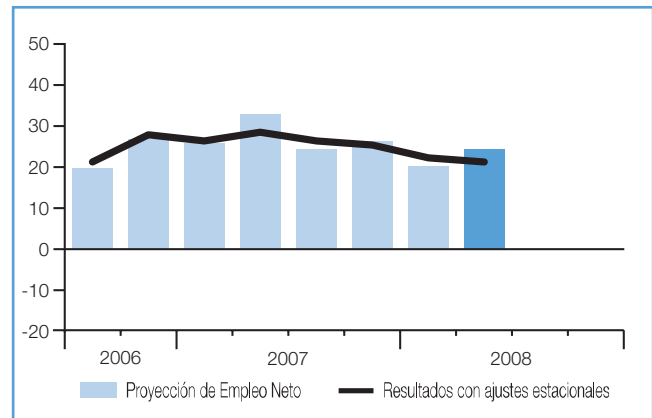
India



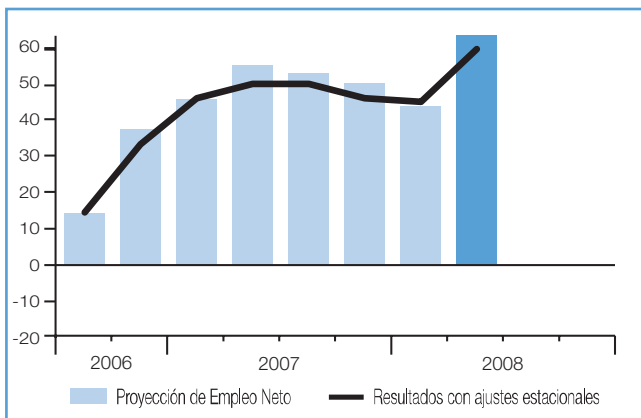
Japón



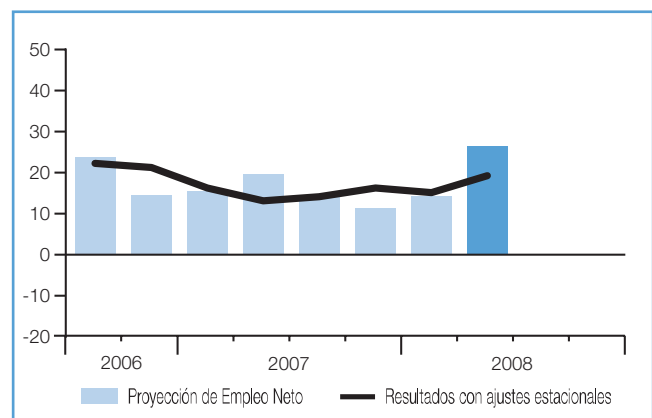
Nueva Zelanda



Singapur



Taiwán



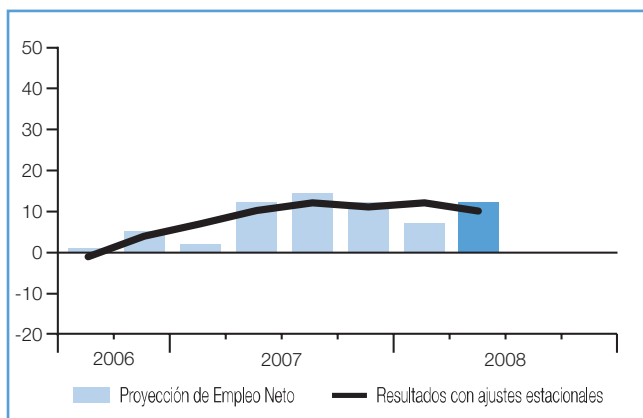
EMEA

Se han realizado más de 15.000 entrevistas a directivos de 17 países de la región EMEA para medir la actividad de contratación prevista en el segundo trimestre de 2008. Los directivos de la región siguen registrando distintos grados de contratación laboral positiva, aunque en 10 de los países, los directivos muestran Proyecciones de Empleo Neto menos optimistas en comparación con el segundo trimestre de 2007.

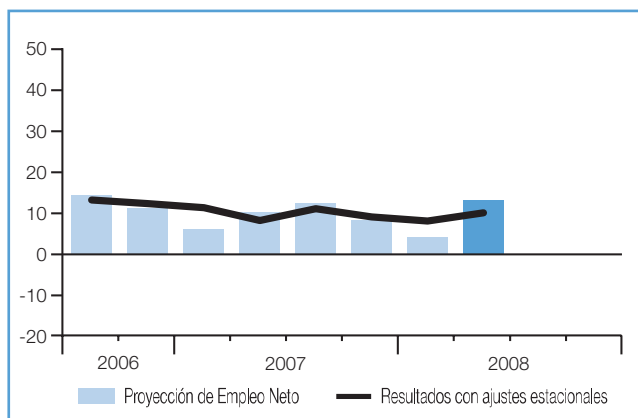
Los más optimistas en cuanto al aumento de sus plantillas son los directivos de Rumanía, Polonia, Grecia, Sudáfrica y Noruega. Por el contrario, los directivos de Irlanda y

España muestran unas previsiones de contratación mucho menos optimistas que el año pasado, siendo la Proyección de Empleo Neto de España la menor de toda la región y la más reducida del país desde que comenzó a realizarse el estudio. Cabe señalar que, en comparación con el segundo trimestre de 2007, la Proyección mejoró ligeramente en Austria y Francia, mientras que se mantuvo estable en Alemania. Los planes de contratación de los directivos en el Reino Unido son ligeramente inferiores en comparación con el año pasado.

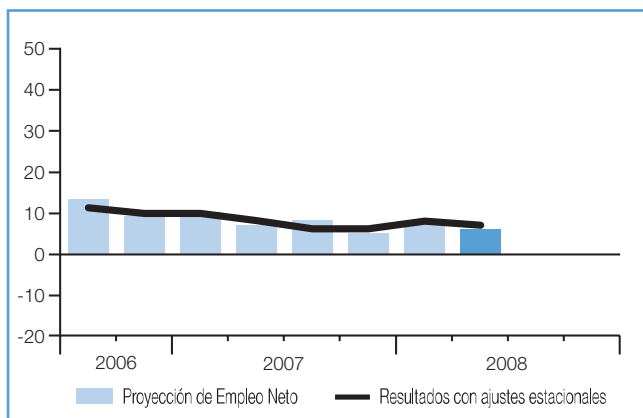
Alemania



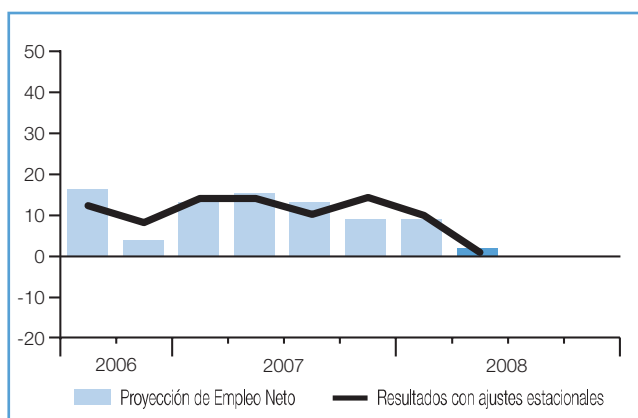
Austria



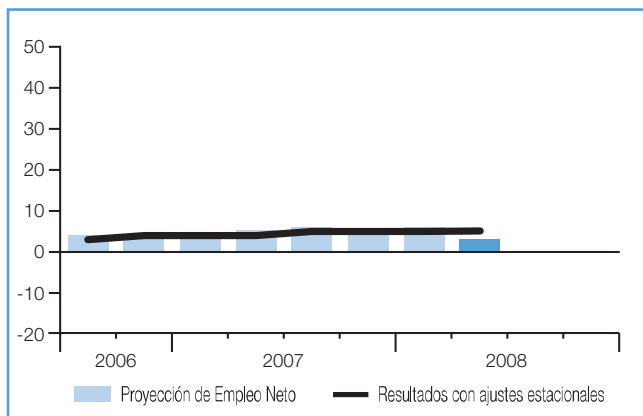
Bélgica



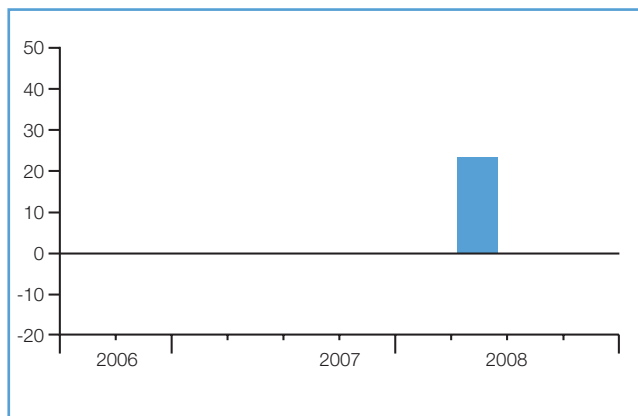
España



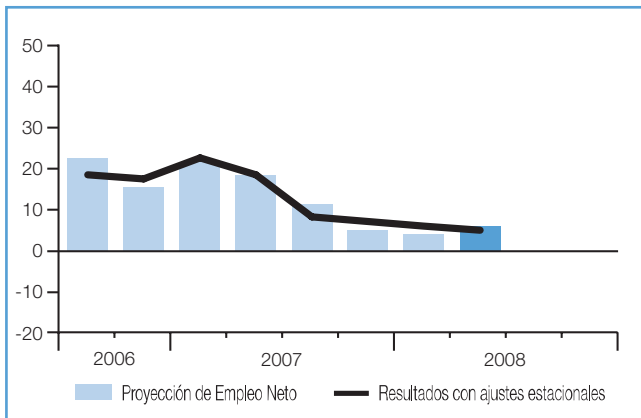
Francia



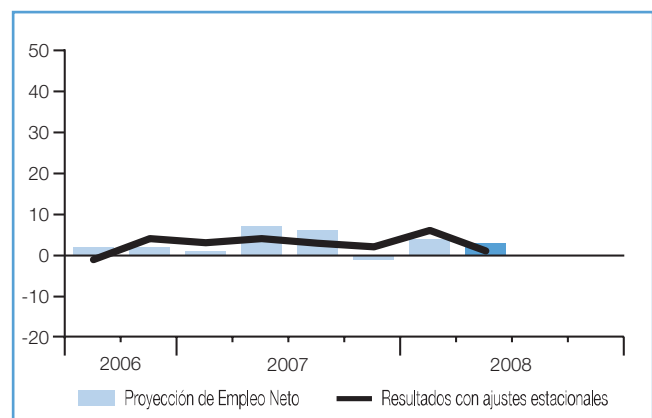
Grecia



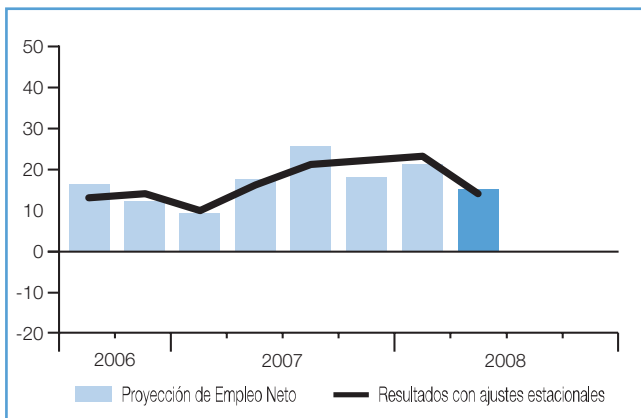
Irlanda



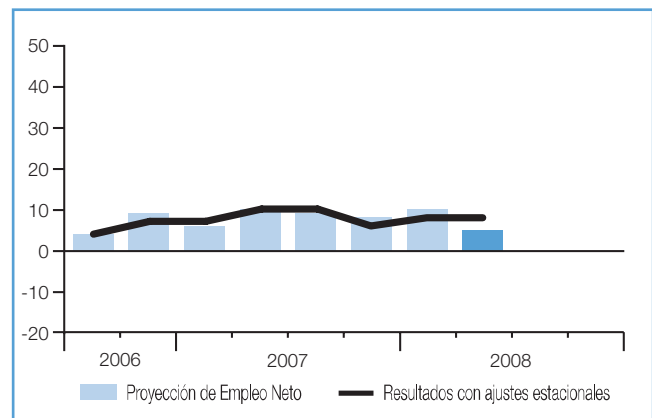
Italia



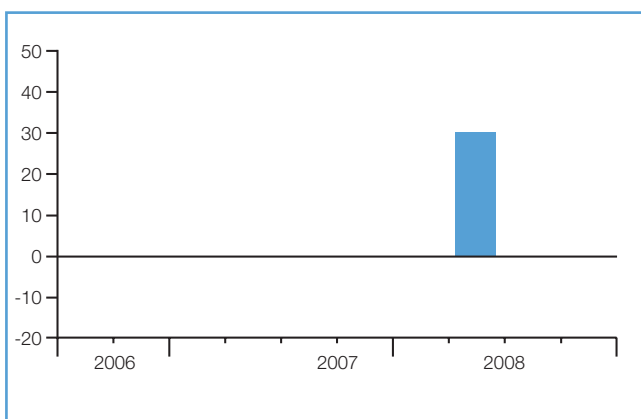
Noruega



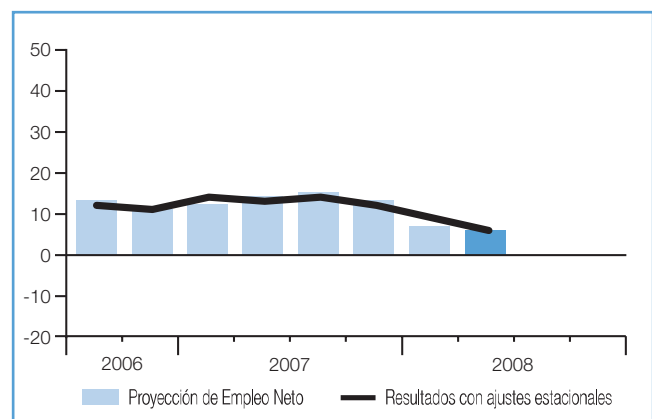
Países Bajos



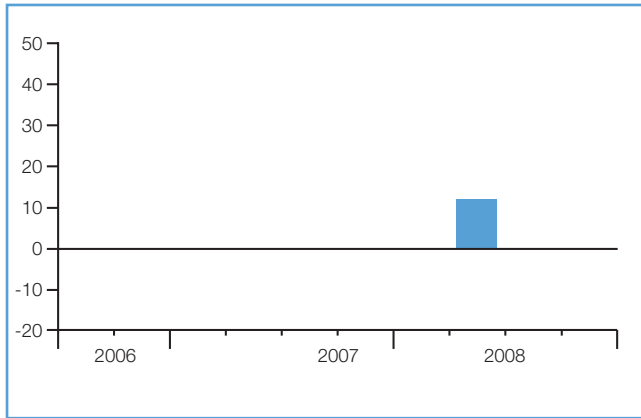
Polonia



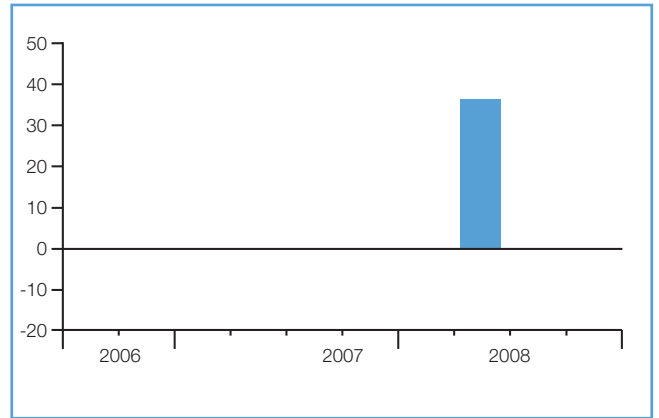
Reino Unido



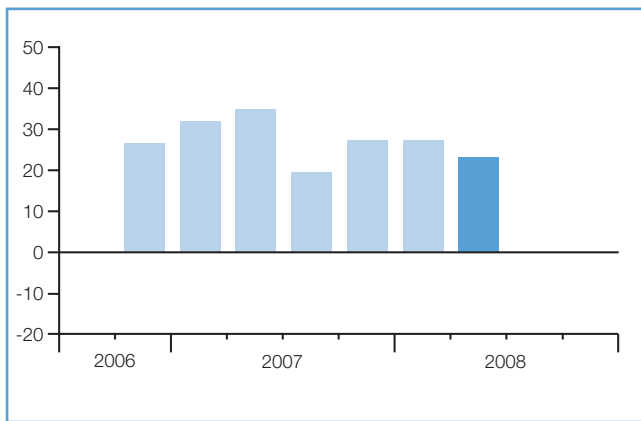
República Checa



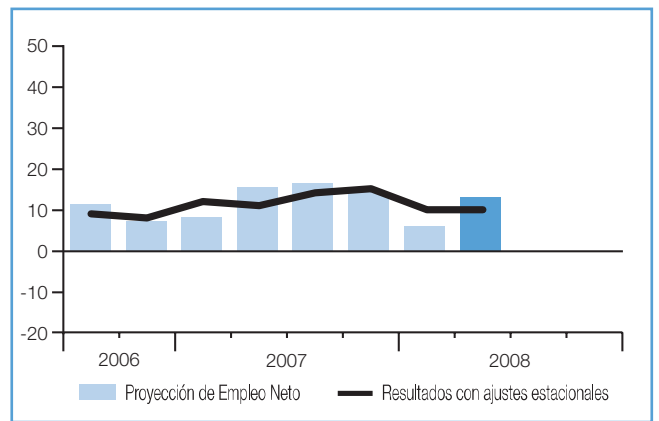
Rumania



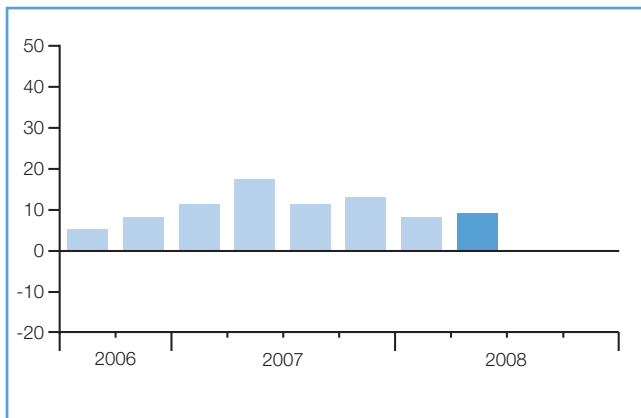
Sudáfrica



Suecia



Suiza



Sobre el Estudio

El Estudio Manpower de Proyección de Empleo analiza de forma trimestral la intención de los directivos de incrementar o reducir el número de empleados de su plantilla en los próximos tres meses. Manpower realiza desde hace más de 45 años este estudio, que se ha convertido en uno de los indicadores de referencia sobre la dinámica del empleo más fidedignos del mundo. El éxito del estudio se fundamenta en los siguientes factores:

Exclusividad: Se trata de una encuesta sin precedentes en cuanto a su tamaño, alcance, duración y área de estudio.

Previsión: A diferencia de otros informes centrados en datos retrospectivos, el Estudio Manpower de Proyección de Empleo es el único que se basa en la previsión de los directivos a los que se les pide que pronostiquen la situación laboral para el trimestre siguiente.

Focalización: Durante más de cuatro décadas, el estudio ha obtenido toda su información a partir de una única pregunta.

Independencia: El estudio se lleva a cabo con una muestra representativa de directivos de todas las regiones de los distintos países en los que se realiza. Los participantes de la encuesta no se extraen de la base de datos de clientes de Manpower.

Consistencia: Cerca de 55.000 empresas, tanto del sector público como privado, de 32 países y territorios, constituyen la totalidad de la muestra. Ésta permite realizar un análisis por sectores y regiones y así ofrecer una información más detallada.

Metodología

El Estudio Manpower de Proyección de Empleo se realiza empleando una metodología autorizada conforme a las normas más exigentes en investigación de mercados. El equipo de investigación para los 32 países y territorios en los que se realiza actualmente el estudio, está formado por el Servicio de Estudios de Manpower e *Inforcorp Research Ltd*. La encuesta se ha estructurado para que sea representativa de cada economía nacional. El margen de error de todos los datos nacionales, regionales o globales no supera el +/- 3,9%.

En España, *Right Management Consultants* realiza el estudio que incluye a 1.000 empresas. El margen de error es de +/- 3,1%.

Pregunta de la encuesta

A todos los directivos que participan en la encuesta en todo el mundo se les formula la misma pregunta: "¿Cómo prevé usted que cambiará el empleo en su empresa en el próximo trimestre, hasta junio de 2008, comparado con el actual?"

Proyección de Empleo Neto

A lo largo del informe utilizamos el término "Proyección de Empleo Neto". Esta cifra se obtiene tomando el porcentaje de los directivos que prevén un incremento de la contratación laboral menos el porcentaje de los que esperan reducirla en el próximo trimestre. El resultado de este cálculo es la Proyección de Empleo Neto.

Desestacionalización

Se han aplicado ajustes estacionales a los datos de Alemania, Australia, Austria, Bélgica, Canadá, China, España, Estados Unidos, Francia, Hong Kong, Irlanda, Italia, Japón, México, Noruega, Nueva Zelanda, Países Bajos, Reino Unido, Singapur, Suecia y Taiwán para ofrecer una mayor comprensión de los datos de la encuesta. Dichos ajustes facilitan la revisión de los datos sin las fluctuaciones del empleo que normalmente se producen en las mismas épocas cada año. De esta manera, se ofrece una visión más clara de los datos en el tiempo. En un futuro, Manpower tiene previsto introducir ajustes estacionales en los datos de otros países, a medida que se vayan recopilando datos históricos.

Cabe señalar que en el segundo trimestre de 2008. Manpower ha adoptado el método TRAMO-SEATS para ajustar los datos.

Historia del Estudio

- 1962 Se lanza la primera edición del "Estudio Manpower de Proyección de Empleo" en Estados Unidos y Canadá.
- 1966 Manpower lanza en el Reino Unido, y por primera vez en Europa, el estudio bajo el nombre "Encuesta Trimestral del Panorama Laboral". Dicha encuesta adopta el mismo formato de investigación de previsión que la de Estados Unidos.
- 1976 Se lanza la segunda generación del Estudio Manpower de Proyección de Empleo en Estados Unidos y Canadá. La metodología de investigación se actualiza para incorporar los avances en el área de investigación de mercados.
- 2002 La "Encuesta Trimestral del Panorama Laboral" de Manpower en el Reino Unido se actualiza mejorando la metodología de investigación. Se lanza en México e Irlanda el Estudio Manpower.
- 2003 Se lanza la tercera generación del "Estudio Manpower de Proyección de Empleo" y el programa se extiende a un total de 18 países de todo el mundo: Alemania, Australia, Austria, Bélgica, Canadá, España, Estados Unidos, Francia, Holanda, Hong Kong, Irlanda, Italia, Japón, México, Noruega, Reino Unido, Singapur y Suecia.
- 2004 Manpower lanza en Nueva Zelanda el "Estudio Manpower de Proyección de Empleo".
- 2005 Manpower lanza en China, India, Suiza y Taiwán el "Estudio Manpower de Proyección de Empleo".
- 2006 Manpower lanza en Costa Rica y Perú el "Estudio Manpower de Proyección de Empleo". Se aplican ajustes estacionales a los datos de Alemania, Australia, Austria, Bélgica, España, Francia, Hong Kong, Irlanda, Italia, Japón, México, Noruega, Países Bajos, Singapur y Suecia en el tercer trimestre.
Manpower lanza en Sudáfrica el "Estudio Manpower de Proyección de Empleo".
- 2007 Manpower lanza en Argentina el "Estudio Manpower de Proyección de Empleo". Se aplican ajustes estacionales a los datos de Nueva Zelanda en el primer trimestre.
- 2008 Se lanza el "Estudio Manpower de Proyección de Empleo" en Grecia, Guatemala, Polonia, República Checa y Rumanía. Se aplican los ajustes estacionales a los resultados de China y Taiwán.

Sobre Manpower Inc.

Manpower Inc. (NYSE: MAN) es líder mundial en el sector de recursos humanos y está especializada en la creación y prestación de servicios que permiten a sus clientes tener éxito en el cambiante mundo del trabajo. La empresa, que factura 21.000 millones de dólares USD y que este año celebra su 60º aniversario, ofrece a sus clientes un amplio abanico de servicios que abarcan la totalidad del ciclo laboral; trabajo temporal, externalización y consultoría, evaluación, selección, formación y recolocación laboral. Con presencia en 78 países y más de 4.500 oficinas, Manpower logra cubrir las necesidades de sus 400.000 clientes anuales, entre los que se encuentran tanto pequeñas y medianas empresas de todos los sectores, como las más grandes corporaciones multinacionales. El objetivo de Manpower es incrementar la productividad de sus clientes a través de una mejora en la calidad, eficacia y reducción de costes de la totalidad de su fuerza laboral. Manpower Inc. opera con cinco marcas: Manpower, Manpower Professional, Elan, Jefferson Wells y Right Management. Para más información sobre Manpower Inc, visite www.manpower.com

En España, durante el pasado año, Manpower contrató a través de sus 185 oficinas, a más de 86.000 colaboradores que encontraron empleo principalmente en el sector industrial, administrativo, comercial, hostelería e informático.

Más información sobre Manpower en España en www.manpower.es

Manpower - Còrsega 418. 08037 Barcelona
Tel. 93 459 18 19
www.manpower.es

© 2008, Manpower Inc. *All rights reserved.*