

Evolución de la siniestralidad laboral vial en el periodo 2005-2009

Enero de 2011

I. INTRODUCCIÓN	001
II. OBJETIVOS	002
III. METODOLOGÍA	003
III.1. ANÁLISIS DE LA EVOLUCIÓN DE LA SINIESTRALIDAD LABORAL	004
III.2. ANÁLISIS DE LA EVOLUCIÓN DE LA SINIESTRALIDAD LABORAL VIAL	004
III.3 ANÁLISIS DE LA EVOLUCIÓN DE LAS VARIABLES CUALITATIVAS	005
III.4 ANÁLISIS DE LA EVOLUCIÓN DE LAS VARIABLES CUANTITATIVAS	008
IV. RESULTADOS	010
IV.1. EVOLUCIÓN DE LA SINIESTRALIDAD LABORAL 2005-2009	010
IV.2. EVOLUCIÓN DE LA SINIESTRALIDAD LABORAL VIAL 2005-2009	011
IV.3. EVOLUCIÓN DE LAS VARIABLES CUALITATIVAS DE LA SLV 2005-2009	013
1. Evolución de la variable SEXO	014
2. Evolución de la variable NACIONALIDAD	016
3. Evolución de la variable SITUACIÓN PROFESIONAL	019
4. Evolución de la variable CÓDIGO NACIONAL DE OCUPACIÓN (CON)	022
5. Evolución de la variable TIPO DE CONTRATO	026
6. Evolución de la variable RÉGIMEN DE SEGURIDAD SOCIAL	029
7. Evolución de la variable CÓDIGO NACIONAL ACTIVIDAD ECONÓMICA (CNAE)	031
8. Evolución de la variable PROVINCIA DE LA EMPRESA	035
9. Evolución de la variable CONTRATA	039
10. Evolución de la variable CONTRATACIÓN MEDIANTE ETT	041
11. Evolución de la variable LUGAR DEL ACCIDENTE	044
12. Evolución de la variable PERTENENCIA DEL CENTRO A LA EMPRESA	045
13. Evolución de la variable PROVINCIA DEL CENTRO DE TRABAJO	048
14. Evolución de la variable CNAE DEL CENTRO DE TRABAJO	051
15. Evolución de la variable DÍA DE LA SEMANA	056
16. Evolución de la variable HORA DEL DÍA	059
17. Evolución de la variable HORA DE TRABAJO	063
18. Evolución de la variable TRABAJO HABITUAL	068
19. Evolución de la variable EVALUACIÓN DE RIESGOS	070
20. Evolución de la variable CÓDIGO TIPO DE LUGAR	072
21. Evolución de la variable CÓDIGO TIPO DE TRABAJO	076
22. Evolución de la variable ACTIVIDAD FÍSICA ESPECÍFICA	080
23. Evolución de la variable AGENTE ASOCIADO ACTIVIDAD FÍSICA	085
24. Evolución de la variable CÓDIGO DESVIACIÓN	088
25. Evolución de la variable AFECTACIÓN MÁS DE UN TRABAJADOR	092
26. Evolución de la variable CÓDIGO DESCRIPTIVO DE LA LESIÓN	094
27. Evolución de la variable GRADO DE LESIÓN	097
IV.4. EVOLUCIÓN DE LAS VARIABLES CUANTITATIVAS DE LA SLV 2005-2009	101
1. Evolución de la variable ANTIGÜEDAD EN MESES EN LA EMPRESA	101
2. Evolución de la variable ANTIGÜEDAD EN DÍAS EN LA EMPRESA	104
3. Evolución de la variable PLANTILLA DE LA EMPRESA	106
4. Evolución de la variable PLANTILLA DEL CENTRO	108
5. Evolución de la variable EDAD DEL LESIONADO	112
VI. CONCLUSIONES	115

I. INTRODUCCIÓN

La siniestralidad laboral vial (SLV) es un fenómeno sociológico de reciente actualidad, al haber tomado conciencia los agentes implicados en la seguridad y salud en el trabajo del peso que éste tipo de siniestralidad tiene en el contexto de la siniestralidad laboral del país.

Como ya es bien conocido, este tipo de siniestros representan cerca del diez por ciento de la siniestralidad laboral, pero, debido a la gravedad de éstos accidentes, entre éstos siniestros se comprenden el 40 % de los accidentes laborales mortales, el 30 % de los muy graves y el 20 % de los graves.

Los estudios realizados hasta la fecha han puesto en evidencia también la necesidad de profundizar en el estudio de éste tipo de siniestros, para conocer mejor su naturaleza y poder aportar datos contrastados, que permitan la adopción de medidas preventivas adecuadas para su prevención.

En éste sentido, la Fundación MAPFRE, en colaboración con la Asociación de Especialistas en Prevención y Salud Laboral (AEPSAL) ha desarrollado el presente estudio estadístico descriptivo, del comportamiento de las variables que se incorporan al Parte Nacional de Accidentes de Trabajo, a lo largo del lustro correspondiente al período 2005 a 2009, para observar la evolución en dicho comportamiento y poder detectar las tendencias en la misma.

II. OBJETIVOS

De acuerdo a lo señalado, el objetivo general de este proyecto es el análisis de la evolución del comportamiento de algunas de las 57 variables que conforman el parte de accidentes de trabajo, a lo largo del período 2005 a 2009.

Como objetivos específicos de dicho estudio, se desarrollarán los siguientes trabajos sectoriales:

- Análisis de las características de la siniestralidad laboral de todos y cada uno de los ejercicios del periodo 2005 a 2009 y en sus dos facetas de siniestralidad laboral general (SLG) y de siniestralidad laboral mortal (SLM)
- Análisis de la evolución de los índices de dicha SLG y SLM a lo largo del periodo que va desde 2005 a 2009.
- Análisis de las características de la SLV de todos y cada uno de los ejercicios del periodo 2005 a 2009 y en sus dos facetas de siniestralidad laboral vial general (SLVG) y de siniestralidad laboral vial mortal (SLVM)
- Análisis de la evolución de los índices de dicha SLVG y SLVM a lo largo del período que va desde 2005 a 2009.

III. METODOLOGIA

Para el desarrollo de éste estudio, se parte de las bases nacionales de microdatos de accidentados, del Ministerio de Trabajo e Inmigración, correspondientes a los ejercicios de 2005, 2006, 2007, 2008 y 2009.

Dichas bases se nutren de la información contenida en los partes de accidente de trabajo oficiales del Ministerio de Trabajo e Inmigración, que actualmente contiene 57 campos de muy diversa índole.

Como ya es conocido, dichas bases no son de accidentes sino de personas que han causado durante el ejercicio una situación de incapacidad transitoria derivada de un accidente de trabajo y bien sea como recaída de un accidente ocurrido en un ejercicio anterior o como nuevo accidente.

Para los objetivos de nuestro estudio, mediante la aplicación estadística SPSS.15, se ha generado una matriz de datos para cada uno de los ejercicios, en la que se ha volcado toda la información contenida en la base de microdatos de Accidentes de trabajo.

Seguidamente, en cada una de las repetidas matrices se ha incorporado una nueva variable a la que se ha asignado el último dígito del periodo de estudio y se han extraído de ellas aquellos accidentes que proceden de una recaída de accidentes ocurridos en ejercicios anteriores.

Seguidamente, se han codificado y etiquetado todas las categorías necesarias y adecuadas de cada una de las variables a estudiar.

Por último, las cinco matrices resultantes se han fundido en una única matriz de estudio, en la que se reunieron cinco millones de casos de accidentados en el trabajo durante el lustro de estudio.

III.1. ANÁLISIS DE LA EVOLUCIÓN DE LA SINIESTRALIDAD LABORAL

Para el desarrollo de esta parte del estudio, se han determinado las frecuencias absolutas de accidentados recogidos en cada uno de los ejercicios y, mediante la aplicación Excel de Microsoft Office se han determinado los índices de Incidencia de la SLG y de la SLM en cada uno de los períodos de estudio, a partir de los datos aportados por la población ocupada de la EPA en cada uno de los ejercicios, que se han trasladado a una Tabla de datos.

A partir de dichos índices, se ha generado una gráfica de líneas para observar la evolución de las tasas de los mismos, partiendo del índice del ejercicio 2005, que se ha tomado como punto de referencia.

III.2. ANÁLISIS DE LA EVOLUCIÓN DE LA SINIESTRALIDAD LABORAL VIAL

Con carácter previo al estudio de estas bases se ha generado una nueva matriz de datos 2 del sistema SPSS, reducida y limitada exclusivamente a los accidentes comprendidos en la SLV.

Para el desarrollo de esta parte del estudio, se han determinado las frecuencias absolutas de accidentados recogidos en ésta nueva matriz 2 y en cada uno de los ejercicios y, mediante la aplicación Excel de Microsoft Office, se han determinado los índices de Incidencia de la SLG y de la SLM en cada uno de los ejercicios estudiados, a partir de los datos aportados por la población ocupada de la EPA en cada uno de los ejercicios, que se han trasladado a una Tabla de datos.

A partir de dichos índices, se ha generado una primera gráfica de líneas para observar la evolución de las tasas de los mismos, partiendo del índice del ejercicio 2005, que se ha tomado como punto de referencia.

Finalmente, se ha generado una segunda gráfica de líneas, para observar la evolución de las tasas de incidencia de la SLG, SLM, SLVG y SLVG.

III.3. ANÁLISIS DE LA EVOLUCIÓN DE LAS VARIABLES CUALITATIVAS DEL PARTE DE ACCIDENTE

A partir de la matriz de datos 2 de la SLVG de SPSS se ha analizado cada una de las variables cualitativas que hemos considerado que tenían interés a los efectos de éste estudio y que son las siguientes:

- 2 Sexo (SEXO)
- 3 Código de Nacionalidad (PAIS)
- 4 Situación profesional (SITPRO)
- 5 Código ocupación (CNO94)
- 8 Tipo de contrato (TIPCONT)
- 9 Régimen SS (REGIMSS)
- 10 Código CNAE del apartado 2 Empresa (CNAE93)
- 12 Código provincia empresa (PROVIN)
- 13 Contrata (CONTRATA)
- 14 ETT (ETT)
- 21 Lugar del accidente (ACCLUG)
- 23 Si el centro pertenece a la empresa (FILLER1)
- 28 Código provincia del centro (PROVCEN)

30	Código CNAE del centro (CNAEC)
33	Día de la semana
34	Hora día (HORADIA)
35	Hora trabajo (HORATRA)
36	Trabajo habitual (TRAHAB)
37	Evaluación de riesgos (RIESGOS)
38	Código Tipo de Lugar (TIPLUG)
39	Código Tipo de Trabajo (TIPTRAb)
40	Código Actividad Física Especifica (ACTIESP)
41	Agente Asociado Actividad Especifica (AGENTE1)
42	Código Desviación (DESVIAC)
46	Si ha afectado a más de un trabajador (MASTRAB)
47	Código Descripción de la lesión (DLESION)
48	Grado de lesión (GLESION)

Para el análisis de la evolución de cada una de dichas variables, se han determinado las frecuencias absolutas y los porcentajes de las diferentes categorías en cada uno de los ejercicios estudiados, y tanto por los que respecta a la SLVG como a la SLVM.

En aquellas variables con más de diez categorías y para una mejor comprensión del comportamiento de las variables, se han seleccionado las diez categorías con mayor frecuencia y las otras se han agrupado en una nueva categoría, denominada Resto.

Para cada una de las variables se han efectuado los siguientes análisis:

- Comportamiento o distribución de las categorías de la variable en la SLVG del ejercicio 2005.
- Comportamiento o distribución de las categorías de la variable en la SLVM del ejercicio 2005.
- Análisis de las diferencias entre sendas distribuciones.
- Análisis del comportamiento de la variable en a lo largo del ciclo 2005 a 2009 y respecto de la SLVG.
- Análisis del comportamiento de la variable en a lo largo del ciclo 2005 a 2009 y respecto de la SLVM.
- Análisis de las diferencias entre sendos comportamientos.

Cuando ha sido posible, se ha expuesto las interpretaciones e hipótesis más plausibles sobre las diferencias y fenómenos observados en los análisis.

Asimismo, para la ilustración de dichas diferencias y para cada variable, se ha elaborado la correspondiente gráfica sobre la evolución de los porcentajes de las categorías determinadas.

En las variables con un reducido número de categorías se han integrado en la misma gráfica las líneas de evolución tanto de la SLVG como las de la SLVM, mientras que en aquellas con más de 4 opciones se ha dispuesto a la derecha la evolución de la SLVG y a la derecha la de la SLVM.

III.4. ANÁLISIS DE LA EVOLUCIÓN DE LAS VARIABLES CUANTITATIVAS DEL PARTE DE ACCIDENTE

A partir de la matriz de datos 2 de la SLVG de SPSS se han analizado las siguientes variables cuantitativas:

6. Antigüedad en la empresa en meses, cuando se produjo el siniestro en un trabajador de una antigüedad superior a un mes.
7. Antigüedad en días en la empresa, cuando se produjo el siniestro en un trabajador que tenía una antigüedad no superior a un mes.
11. Plantilla o efectivos de la empresa.
29. Plantilla o efectivos del Centro de trabajo donde se produjo el siniestro.
57. Edad de la persona siniestrada

En cuanto a las variables cuantitativas, se ha seguido una sistemática similar, que nos ha conducido a dos tablas diferentes de los parámetros estadísticos: la primera, de análisis de estas variables cuantitativas y con respecto a todos los accidentes laborales viales habidos; y la segunda, del mismo análisis, pero referido a aquellos siniestros que fueron mortales.

Para cada una de estas variables cuantitativas se han determinado los siguientes parámetros estadísticos, con respecto a cada uno de los ejercicios estudiados: Media, Mediana, Moda, Desviación típica; Varianza; Rango; Valor Mínimo; Valor Máximo; Percentiles 25, 50, 75.

Para cada una de las series de datos y tanto para la SLVG como para la SLVM, se han analizado, mediante la prueba estadística de la T de Student, las diferencias de las medias de la variable entre los diferentes periodos.

Para cada una de las series de datos se han analizado las diferencias de los porcentajes entre los diferentes periodos, categorías y entre la SLVG y la SLVM, presentándose las correspondientes hipótesis sobre el origen de dichas diferencias.

Asimismo, para la ilustración de dichas diferencias, en cada variable analizada, se ha elaborado el correspondiente gráfico de líneas de las medias en cada período, incorporando en el gráfico tanto la SLVG como la SLVM.

IV. RESULTADOS

Siguiendo el orden señalado en la metodología, a continuación exponemos los resultados obtenidos después de los correspondientes tratamientos estadísticos y comenzando por la evolución de la siniestralidad laboral; pasando por la de la SLV en general; continuando con la de las variables cualitativas de ésta; y finalizando con la de las variables cuantitativas de la misma.

IV.1. EVOLUCIÓN DE LA SINIESTRALIDAD LABORAL 2005-2009

En la tabla 1 presentamos las frecuencias absolutas de la población ocupada; de los nuevos accidentados en el trabajo - SLG y SLM; y la de los índices de Incidencia de ambos tipos de siniestros por cada 100.000 trabajadores; correspondientes a los cinco ejercicios del periodo de estudio.

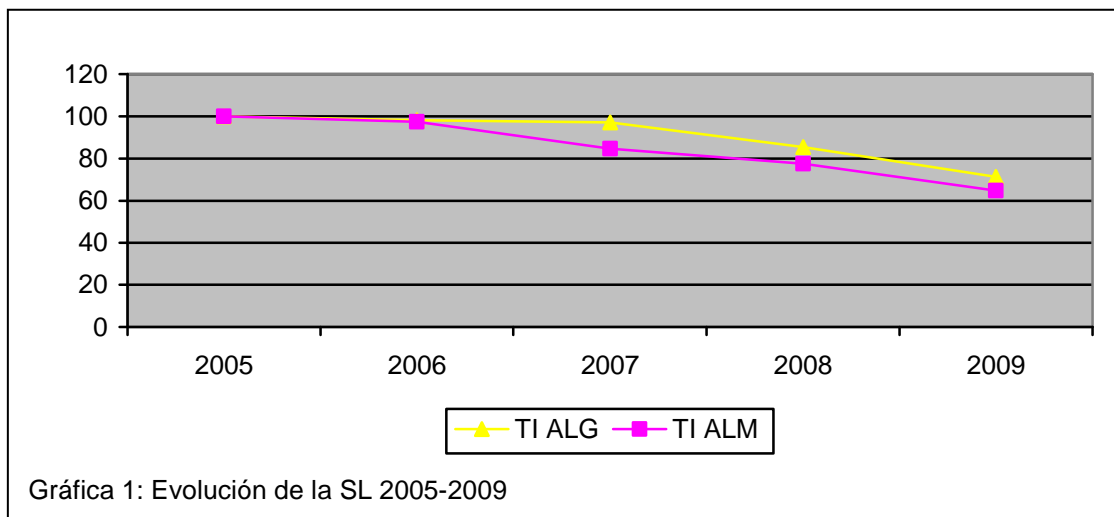
PARÁMETRO	ESTADÍSTICO	2005	2006	2007	2008	2009
Población ocupada	Frecuencias absolutas	18.973.200	19.747.700	20.356.000	20.257.600	18.888.000
Siniestros laborales generales	Frecuencias absolutas	981.795	1.003.440	1.022.067	895.679	696.577
	Índice de Incidencia x 10 ⁵ trabajadores	5174,64	5081,36	5020,96	4421,44	3687,93
Siniestros laborales mortales	Frecuencias absolutas	1286	1303	1167	1065	831
	Índice de Incidencia x 10 ⁵ trabajadores	6,77	6,59	5,73	5,25	4,39

Tabla 1: Evolución de la SL 2005-2009

Como podemos observar en dicha tabla, tanto la SLG como la SLM han ido descendiendo paulatinamente y de forma significativa a lo largo del periodo.

Para ilustrar ésta evolución, presentamos la gráfica 1, en la que las líneas representan la evolución de las tasas correspondientes a dichos índices, para

lo que se ha tomado como referencia el índice correspondiente al ejercicio de 2005.



Hay que destacar que el descenso de la Tasa de la SLVM es superior a la de la SLVG, lo que concuerda con el descenso del Índice Accidentes mortales por cada 1000 siniestros, que pasó del 1,30/1000 al 1,19/1000 en el referido periodo de estudio.

IV.2. EVOLUCIÓN DE LA SINIESTRALIDAD LABORAL VIAL 2005-2009

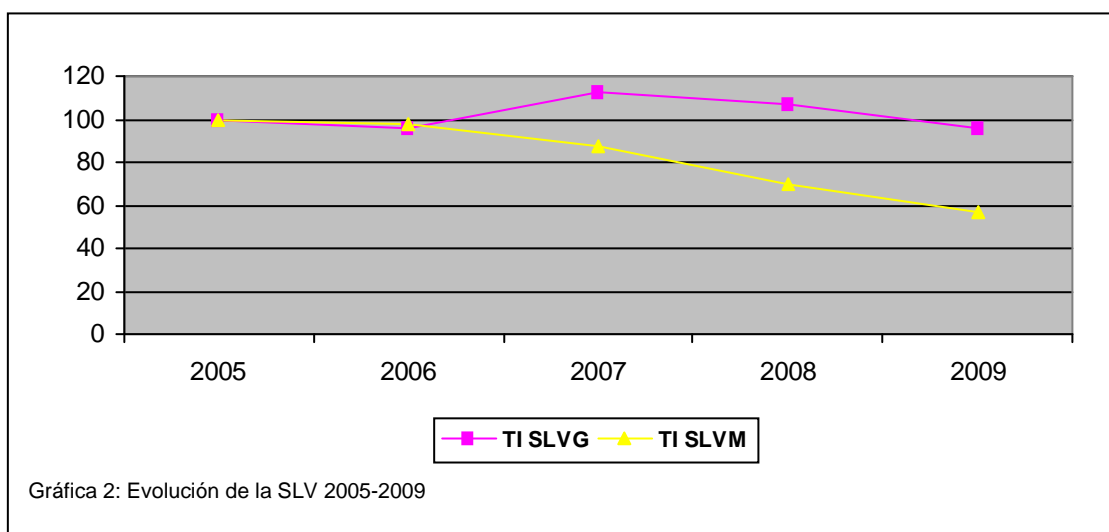
En la tabla 2 presentamos las frecuencias absolutas de la población ocupada; de los nuevos accidentados viales en el trabajo - SLVG y SLVM; y de los índices de Incidencia de ambos tipos de siniestros por cada 100.000 trabajadores; correspondientes a los cinco ejercicios del periodo de estudio.

PARÁMETRO	ESTADÍSTICO	2005	2006	2007	2008	2009
Población ocupada	Frecuencias absolutas	18.973.200	19.747.700	20.356.000	20.257.600	18.888.000
Siniestros laborales viales	Frecuencias absolutas	71854	71311	87038	81840	68833
	Índice de Incidencia x 10 ⁵ trabajadores	378,71	361,11	427,57	403,99	364,42
Siniestros laborales viales mortales	Frecuencias absolutas	500	509	470	371	283
	Índice de Incidencia x 10 ⁵ trabajadores	2,63	2,57	2,30	1,83	1,49

Tabla 2: Evolución de la SLV 2005-2009

Como podemos observar en dicha tabla, también la SLVM ha ido descendiendo paulatinamente a lo largo del periodo, pero no ha sucedido lo mismo con la SLVG, que ha ido incrementándose progresivamente, con independencia de la inflexión producida en el último ejercicio consultado.

Para ilustrar ésta evolución, presentamos la gráfica 2, en la que las líneas representan la evolución de las tasas correspondientes a dichos índices, para las que se ha tomado como referencia el índice correspondiente al ejercicio de 2005.

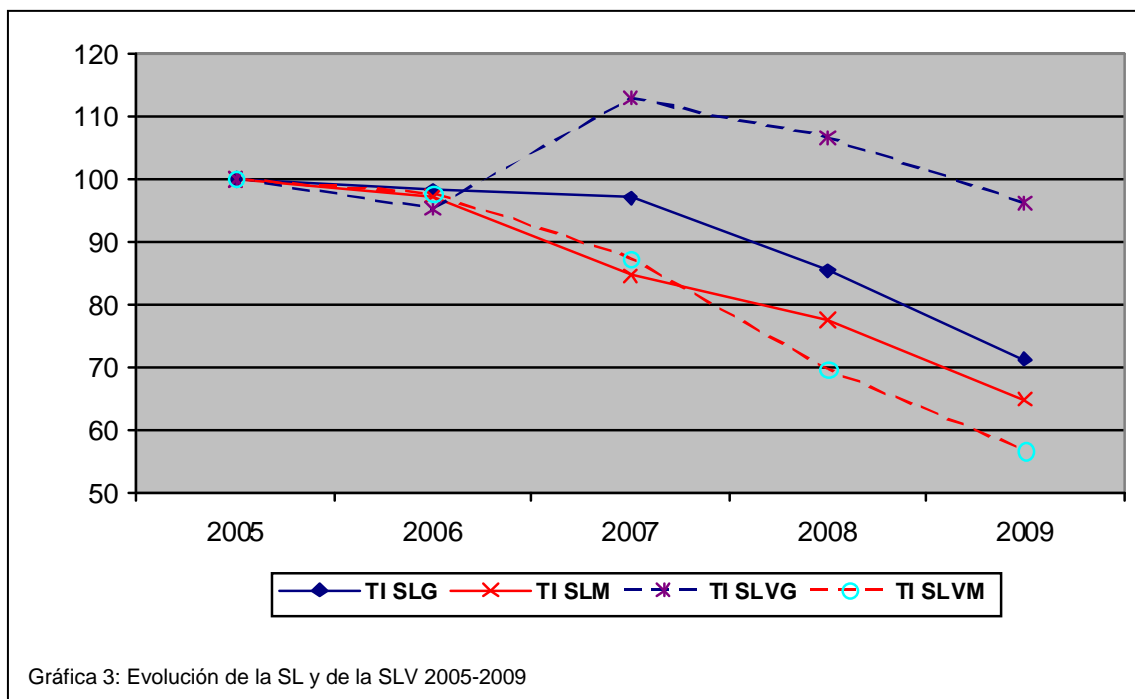


Gráfica 2: Evolución de la SLV 2005-2009

Hay que destacar que el descenso de la Tasa de la SLVM es mucho mayor que la de la SLVG, lo que concuerda con el descenso del Índice de la SLVM

por cada 1000 siniestros, que pasó del 6,95 /1000 al 4,11/ 1000 en el referido periodo de estudio.

Para finalizar este análisis de la evolución de la SLV, presentamos la gráfica número 3 con las tasas de la SL y de la SLV y tanto en sus parámetros generales como en los mortales, en la que podemos observar la resistencia a la baja de la SLVG y el mayor descenso de la SLVM, seguido de la de la SLG y de la SLM.



IV.3. EVOLUCIÓN DE LAS VARIABLES CUALITATIVAS DE LA SINIESTRALIDAD LABORAL VIAL

A continuación, presentamos la evolución del comportamiento de las variables cualitativas de la SLV incorporadas en el Parte Oficial de Accidente de Trabajo, del Ministerio de Trabajo e Inmigración (MTIN).

1. Evolución de la variable SEXO

En las tablas 3 y 4 presentamos los datos de la SLVG y de la SLVM en función del Sexo.

SEXO	ESTADÍSTICO	Ejercicio				
		2005	2006	2007	2008	2009
varones	Recuento	47786	47121	56352	50539	41096
	% dentro de Ejercicio	66,5%	66,1%	64,7%	61,8%	59,7%
mujeres	Recuento	24068	24190	30686	31301	27737
	% dentro de Ejercicio	33,5%	33,9%	35,3%	38,2%	40,3%
TOTAL	Recuento	71854	71311	87038	81840	68833
	% dentro de Ejercicio	100,0%	100,0%	100,0%	100,0%	100,0%

Tabla 3: Evolución de la SLVG en función del Sexo 2005-2000

SEXO	ESTADÍSTICO	Ejercicio				
		2005	2006	2007	2008	2009
varones	Recuento	441	436	408	331	244
	% dentro de Ejercicio	88,2%	85,7%	86,8%	89,2%	86,2%
mujeres	Recuento	59	73	62	40	39
	% dentro de Ejercicio	11,8%	14,3%	13,2%	10,8%	13,8%
TOTAL	Recuento	500	509	470	371	283
	% dentro de Ejercicio	100,0%	100,0%	100,0%	100,0%	100,0%

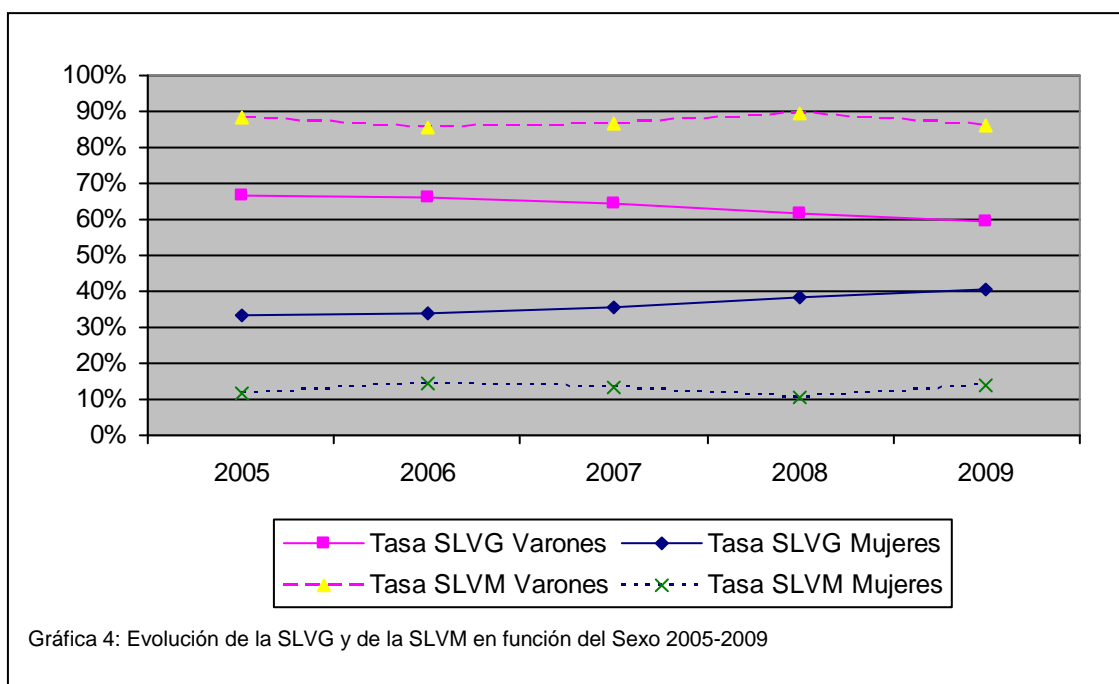
Tabla 4: Evolución de la SLVM en función del Sexo 2005-2000

Como podemos apreciar, la SLV de los varones es superior a la de las mujeres, pues en el primer ejercicio analizado, el 2005, la SLVG era del 66,5 %, mientras que la de las mujeres era del 33,5 %; y la SLVM fue del 88,2 %, mientras que la de las mujeres fue del 11,8 %.

Otra cuestión que observamos es que existe una discordancia importante entre la SLVG y la SLVM en ésta variable, pues en el primer ejercicio examinado, el 2005, la SLVG de los varones fue del 66,5 % y su SLVM del 88,2 %; mientras que la SLVG de las mujeres fue del 33,5 % y su SLVM del 11,8 %.

Por lo que respecta a la evolución de dichos porcentajes, a lo largo del período de estudio se incrementó el peso de la categoría Mujeres en la SLVG, que pasó del 33,5 al 40,3 % y que se corresponde con un descenso paulatino de la categoría Varones. Dicho fenómeno se reprodujo en la SLVM, en el que la mujer pasó del 11,8 al 13,8 %.

Para ilustrar ésta evolución, presentamos la gráfica 4, en la que las líneas representan la evolución de los porcentajes de accidentes de ambos sexos y tanto de la SLVG como de la SLVM, donde podemos apreciar que las variaciones entre los índices de ambas categorías son más ostensibles en la SLVG que en la SLVM.



Esta evolución hay que contemplarla en función de la evolución de la población activa ocupada, en la que el coeficiente de la participación de la mujer en el período pasó del 39,97 % al 43,63 %.

2. Evolución de la variable NACIONALIDAD

En las tablas 5 y 6 presentamos los datos de la SLVG y de la SLVM en función de la Nacionalidad de los Accidentados, respecto de los diez países con mayor valor absoluto en la SLVG del 2005.

PAÍSES	ESTADÍSTICOS	Ejercicio				
		2005	2006	2007	2008	2009
España	Recuento	67736	65975	79725	74793	63256
	% dentro de Ejercicio	94,3%	92,5%	91,6%	91,4%	91,9%
Marruecos	Recuento	774	969	1215	1021	732
	% dentro de Ejercicio	1,1%	1,4%	1,4%	1,2%	1,1%
Ecuador	Recuento	732	942	1312	1233	901
	% dentro de Ejercicio	1,0%	1,3%	1,5%	1,5%	1,3%
Colombia	Recuento	391	608	822	884	651
	% dentro de Ejercicio	,5%	,9%	,9%	1,1%	,9%
Rumania	Recuento	225	294	472	526	474
	% dentro de Ejercicio	,3%	,4%	,5%	,6%	,7%
Perú	Recuento	213	242	369	382	338
	% dentro de Ejercicio	,1%	,1%	,1%	,1%	,1%
Argentina	Recuento	183	231	291	302	255
	% dentro de Ejercicio	,3%	,3%	,3%	,4%	,4%
Italia	Recuento	168	189	248	277	241
	% dentro de Ejercicio	,2%	,3%	,3%	,3%	,4%
Portugal	Recuento	155	193	293	279	201
	% dentro de Ejercicio	,2%	,3%	,3%	,3%	,3%
Francia	Recuento	90	85	100	126	84
	% dentro de Ejercicio	,1%	,1%	,1%	,2%	,1%
Resto Países	Recuento	1187	1583	2191	2017	1700
	% dentro de Ejercicio	1,7%	2,2%	2,5%	2,5%	2,5%
TOTAL	Recuento	71854	71311	87038	81840	68833
	% dentro de Ejercicio	100,0%	100,0%	100,0%	100,0%	100,0%

Tabla 5: Evolución de la SLVG en función de Nacionalidad 2005-2009

PAÍSES	ESTADÍSTICOS	Ejercicio				
		2005	2006	2007	2008	2009
España	Recuento	454	435	393	311	240
	% dentro de Ejercicio	90,8%	85,5%	83,6%	83,8%	84,8%
Marruecos	Recuento	11	17	13	8	2
	% dentro de Ejercicio	2,2%	3,3%	2,8%	2,2%	,7%
Ecuador	Recuento	6	11	6	6	5
	% dentro de Ejercicio	1,2%	2,2%	1,3%	1,6%	1,8%
Colombia	Recuento	5	4	6	7	1
	% dentro de Ejercicio	1,0%	,8%	1,3%	1,9%	,4%
Rumania	Recuento	2	6	14	12	11
	% dentro de Ejercicio	,4%	1,2%	3,0%	3,2%	3,9%
Perú	Recuento	0	3	1	3	4
	% dentro de Ejercicio	,0%	,6%	,2%	,8%	1,4%
Argentina	Recuento	1	0	0	0	0
	% dentro de Ejercicio	,2%	,0%	,0%	,0%	,0%
Italia	Recuento	2	1	1	2	4
	% dentro de Ejercicio	,4%	,2%	,2%	,5%	1,4%
Portugal	Recuento	8	4	14	6	2
	% dentro de Ejercicio	1,6%	,8%	3,0%	1,6%	,7%
Francia	Recuento	3	1	2	1	0
	% dentro de Ejercicio	,6%	,2%	,4%	,3%	,0%
Resto Países	Recuento	8	27	20	15	14
	% dentro de Ejercicio	1,6%	5,3%	4,3%	4,0%	4,9%
TOTAL	Recuento	500	509	470	371	283
	% dentro de Ejercicio	100,0%	100,0%	100,0%	100,0%	100,0%

Tabla 6: Evolución de la SLVM en función de la Nacionalidad 2005-2009

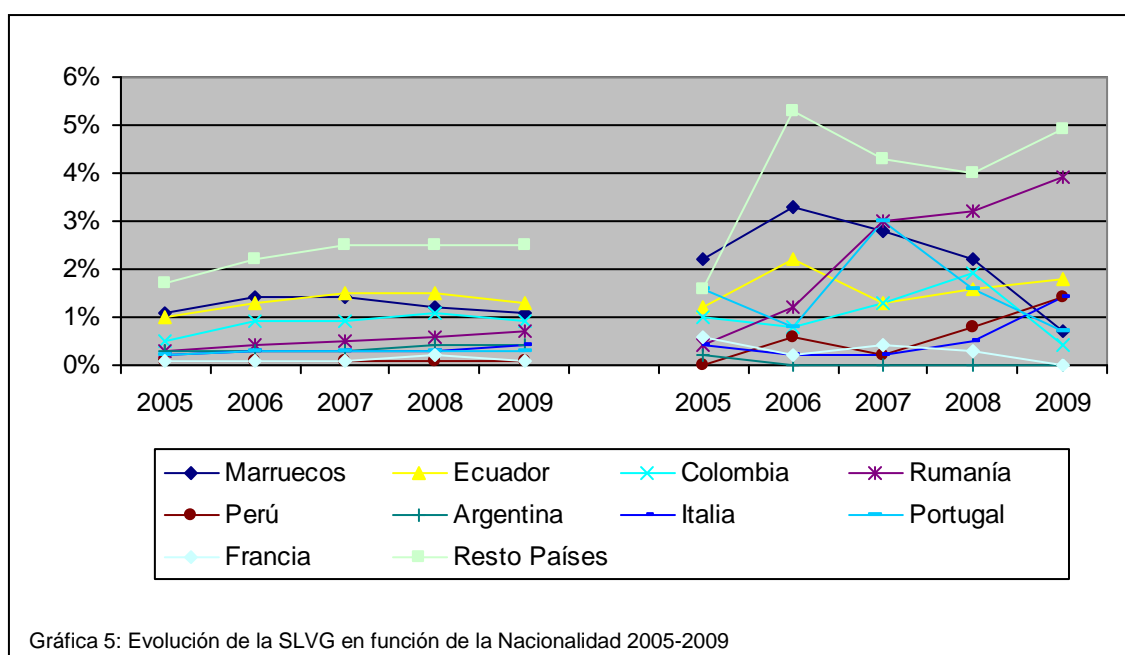
Como podemos apreciar, la SLV de los Españoles es muy superior a la de las otras nacionalidades, pues en el primer ejercicio analizado, el 2005, la SLVG era del 94,3 %, mientras que la de las otras nacionalidades fue del 5,7 %; y la SLVM fue del 90,8 %, mientras que la de las otras nacionalidades fue del 9,2 %.

Otra cuestión que observamos es que existe una discordancia entre la SLVG y la SLVM en ésta variable, pues en el primer ejercicio examinado, el 2005, la SLVG de los Españoles fue del 94,3 % y su SLVM del 90,8 %; mientras que la SLVG de las otras nacionalidades fue del 5,7 % y su SLVM del 9,2 %.

Por lo que respecta a la evolución de dichos porcentajes en la SLVG a lo largo del período de estudio, encontramos descensos en los Españoles, que pasan del 94,3 % al 91,9 %, debido a los incrementos de los Colombianos, que pasan del 0,5 al 0,9 % de cuota; la de los Rumanos, que pasan del 0,3 al 0,7 %; la de los Italianos, que pasan del 0,2 al 0,4 %; y la del Resto de Países, que pasan del 1,7 al 2,5 %

En cuanto a la evolución de éstos porcentajes en la SLVM, también encontramos descensos en los Españoles, que pasan del 90,8 al 84,8 %; de los Marroquíes, que pasan del 2,2 al 0,7 %; de los Colombianos, que pasan del 1 al 0,4 %; de los Portugueses, que pasan del 1,6 al 0,7 %; y de los Franceses, que lo hacen del 0,6 al 0 %. Dichos descensos fueron compensados por los incrementos de los Ecuatorianos, que pasaron del 1,2 al 1,8%; de los Rumanos, que pasaron del 0,4 al 3,9%; de los Peruanos, que pasaron del 0 al 1,4 %; de los Italianos, del 0,4 al 1,4 %; y del Resto de nacionalidades, que pasaron del 1,6 al 4,9 %.

Para ilustrar ésta evolución, presentamos la gráfica 5, en la que las líneas representan la evolución de los porcentajes de accidentes de los nacionales foráneos y tanto de la SLVG como de la SLVM.



Gráfica 5: Evolución de la SLVG en función de la Nacionalidad 2005-2009

Para poder visualizar mejor el fenómeno, hemos colocado a la izquierda las líneas de la SLVG y a la derecha las de la SLVM.

Esta evolución hay que contemplarla en función de la evolución de la población activa ocupada, en la que ha ido variando el perfil de las diferentes nacionalidades ocupadas en España durante el periodo de estudio.

Ello no obstante, es evidente que las nacionalidades foráneas asumen una mayor cuota de la SLVM de la que les correspondería por su nivel de ocupación, habida cuenta que durante el periodo de estudio han incrementado su cuota en la SLVM un 6 % cuando en la SLVG el incremento fue del 2,4 %.

3. Evolución de la variable SITUACION PROFESIONAL

En las tablas 7 y 8 presentamos los datos de la SLVG y de la SLVM en función de la Situación Profesional.

SITUACIÓN PROFESIONAL	ESTADÍSTICOS	Ejercicio				
		2005	2006	2007	2008	2009
Asalariados sector privado	Recuento	64117	63499	77244	71382	58651
	% de Ejercicio	89,2%	89,0%	88,7%	87,2%	85,2%
Asalariados sector público	Recuento	7334	7304	9180	9708	9387
	% de Ejercicio	10,2%	10,2%	10,5%	11,9%	13,6%
Autónomos con asalariados	Recuento	66	84	121	176	174
	% de Ejercicio	,1%	,1%	,1%	,2%	,3%
Autónomos sin asalariados	Recuento	337	424	493	574	621
	% de Ejercicio	,5%	,6%	,6%	,7%	,9%
TOTAL	Recuento	71854	71311	87038	81840	68833
	% dentro de Ejercicio	100,0%	100,0%	100,0%	100,0%	100,0%

Tabla 7: Evolución de la SLVG en función de la Situación Profesional 2005-2009

SITUACIÓN PROFESIONAL	ESTADÍSTICOS	Ejercicio				
		2005	2006	2007	2008	2009
Asalariados sector privado	Recuento	461	472	430	344	260
	% de Ejercicio	92,2%	92,7%	91,5%	92,7%	91,9%
Asalariados sector público	Recuento	35	29	35	25	21
	% de Ejercicio	7,0%	5,7%	7,4%	6,7%	7,4%
Autónomos con asalariados	Recuento	1	1	0	0	1
	% de Ejercicio	,2%	,2%	,0%	,0%	,4%
Autónomos sin asalariados	Recuento	3	7	5	2	1
	% de Ejercicio	,6%	1,4%	1,1%	,5%	,4%
TOTAL	Recuento	500	509	470	371	283
	% dentro de Ejercicio	100,0%	100,0%	100,0%	100,0%	100,0%

Tabla 8: Evolución de la SLVM en función de la Situación Profesional 2005-2009

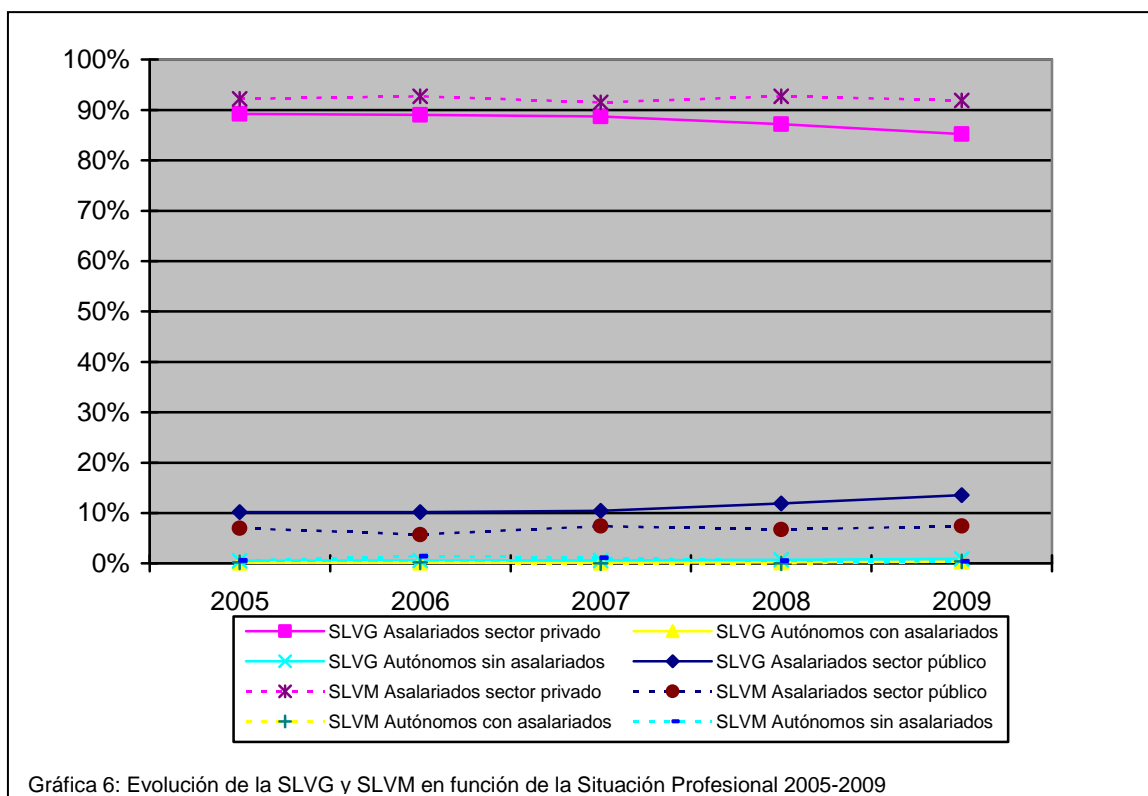
Como podemos apreciar, tanto la SLVG como la SLVM de los Asalariados del sector privado son mucho mayores que las de los del Sector Público; y la de éstos, que las de los Autónomos sin empleados; y que las de los Autónomos con empleados.

Otra cuestión que observamos es que existe una discordancia entre la SLVG y la SLVM en ésta variable, pues en el primer ejercicio examinado, el 2005, la SLVG de los Asalariados del sector privado fue del 89,2 % y su SLVM del 92,2 %, mientras que la SLVG de los Asalariados del sector público fue del 10,2 % y su SLVM del 7 %.

Por lo que respecta a la evolución de dichos porcentajes, a lo largo del período de estudio, descendió el peso de la SLVG de los Asalariados del sector privado, que pasaron del 89,2 al 85,2 %; mientras que se incrementó el peso de la categoría Asalariados del sector privado en la SLVG, que pasó del 10,2 al 13,6 %; la de los Autónomos, que pasó del 0,5 al 0,9 %; y la de los Autónomos con empleados, que pasó del 0,1 al 0,3 %.

Dicho fenómeno se reprodujo en la SLVM, pero las diferencias a lo largo de los cinco años prácticamente no fueron significativas..

Para ilustrar ésta evolución, presentamos la gráfica 6, en la que las líneas representan la evolución de los porcentajes de accidentes de ambos sexos y tanto de la SLVG como de la SLVM, donde podemos apreciar que las variaciones entre los índices de ambas categorías son más ostensibles en la SLVG que en la SLVM.



A priori, de estos datos no puede inferirse que la siniestralidad haya aumentado en los Asalariados del sector público, pues, como podemos apreciar en la tabla 9, de la Encuesta de Población Activa (EPA), dicho colectivo ha aumentado en cifras absolutas, en relación a la población ocupada, pero no es el caso de los Autónomos, que han aumentado su cuota de la SLV, mientras la población de Autónomos prácticamente no ha variado.

	2005	2006	2007	2008	2009
Asalariados del sector privado	12.637,9	13.325,9	13.847,0	13.722,6	12.618,6
Asalariados del sector público	2.864,2	2.882,2	2.913,0	2.958,6	3.062,0
Empresario sin asalariados o trabajador independiente	2.075,7	2.084,7	2.167,4	2.125,1	1.917,6

Tabla 9: Evolución de las Situaciones Profesionales según la EPA 2005-2009

Dichas reflexiones no se reproducen al analizar la SLVM, pues la mortalidad por éste tipo de siniestros laborales mantiene sus cuotas prácticamente invariables en los diferentes colectivos profesionales, lo que significa que los trabajos de los asalariados públicos son de menor riesgo que los asalariados del sector privado.

4. Evolución de la variable CÓDIGO NACIONAL DE OCUPACIÓN (CON)

En las tablas 10 y 11 presentamos los datos de la SLVG y de la SLVM en función del CON, de las diez profesiones con mayor SLV en 2005.

Como podemos apreciar en la tabla 10, existe una discordancia importante entre la SLVG y la SLVM en ésta variable, pues en el primer ejercicio examinado, el 2005, encabezan el ranking de la SLVG los Dependientes y exhibidores de tiendas, almacenes, quioscos y mercados, seguido de los conductores de camiones y de los peones de las industria manufactureras, con un 6,10 - 4,10 y 4,0 % respectivamente; mientras que en la SLVM lo encabezan dichos porcentajes pasan a ser del 1,8 – 20,4 y 3,4, respectivamente. Llama mucho la atención que los camioneros tienen una baja siniestralidad global, que es del 4 %, pero se multiplica por 5 en el supuesto de la SLVM, con cuotas superiores al 20 %.

SITUACIÓN PROFESIONAL	ESTADÍSTICOS	Ejercicio				
		2005	2006	2007	2008	2009
Dependientes y exhibidores en tiendas, almacenes, quioscos y mercados	Recuento	4417	4289	5449	5626	4556
	% dentro de Ejercicio	6,1%	6,0%	6,3%	6,9%	6,6%
Conductores de camiones	Recuento	2954	2833	3180	2737	2096
	% dentro de Ejercicio	4,1%	4,0%	3,7%	3,3%	3,0%
Peones de industrias manufactureras	Recuento	2893	2880	3560	2875	1818
	% dentro de Ejercicio	4,0%	4,0%	4,1%	3,5%	2,6%
Auxiliares administrativos con tareas de atención al público no clasificadas anteriormente	Recuento	2761	2953	3510	3565	2988
	% dentro de Ejercicio	3,8%	4,1%	4,0%	4,4%	4,3%
Peones del transporte y descargadores	Recuento	2665	2671	3302	2870	2185
	% dentro de Ejercicio	3,7%	3,7%	3,8%	3,5%	3,2%
Peones de la construcción	Recuento	2593	2673	3045	2016	1351
	% dentro de Ejercicio	3,6%	3,7%	3,5%	2,5%	2,0%
Personal de limpieza de oficinas, hoteles y otros trabajadores asimilados	Recuento	2439	2301	2810	2971	2693
	% dentro de Ejercicio	3,4%	3,2%	3,2%	3,6%	3,9%
Albañiles y mamposteros	Recuento	2130	2056	2539	1738	1147
	% dentro de Ejercicio	3,0%	2,9%	2,9%	2,1%	1,7%
Camareros, bármanes y asimilados	Recuento	2100	2160	2583	2525	2135
	% dentro de Ejercicio	2,9%	3,0%	3,0%	3,1%	3,1%
Auxiliares administrativos sin tareas de atención al público no clasificados anteriormente	Recuento	2047	1873	2530	2359	2068
	% dentro de Ejercicio	2,8%	2,6%	2,9%	2,9%	3,0%
Resto de CNO	Recuento	44855	44622	54530	52558	45796
	% dentro de Ejercicio	62,4%	62,6%	62,7%	64,2%	66,5%
TOTAL	Recuento	71854	71311	87038	81840	68833
	% dentro de Ejercicio	100,0%	100,0%	100,0%	100,0%	100,0%

Tabla 10: Evolución de la SLVG en función del CNO 2005-2009

SITUACIÓN PROFESIONAL	ESTADÍSTICOS	Ejercicio				
		2005	2006	2007	2008	2009
Dependientes y exhibidores en tiendas, almacenes, quioscos y mercados	Recuento	9	6	14	13	8
	% dentro de Ejercicio	1,8%	1,2%	3,0%	3,5%	2,8%
Conductores de camiones	Recuento	102	95	90	68	55
	% dentro de Ejercicio	20,4%	18,7%	19,1%	18,3%	19,4%
Peones de industrias manufactureras	Recuento	17	13	10	15	4
	% dentro de Ejercicio	3,4%	2,6%	2,1%	4,0%	1,4%
Auxiliares administrativos con tareas de atención al público no clasificadas anteriormente	Recuento	7	3	3	7	5
	% dentro de Ejercicio	1,4%	,6%	,6%	1,9%	1,8%
Peones del transporte y descargadores	Recuento	15	12	14	12	9
	% dentro de Ejercicio	3,0%	2,4%	3,0%	3,2%	3,2%
Peones de la construcción	Recuento	16	30	23	25	7
	% dentro de Ejercicio	3,2%	5,9%	4,9%	6,7%	2,5%
Personal de limpieza de oficinas, hoteles y otros trabajadores asimilados	Recuento	3	7	3	8	6
	% dentro de Ejercicio	,6%	1,4%	,6%	2,2%	2,1%
Albañiles y mamposteros	Recuento	32	22	42	17	10
	% dentro de Ejercicio	6,4%	4,3%	8,9%	4,6%	3,5%
Camareros, bármanes y asimilados	Recuento	7	10	7	10	5
	% dentro de Ejercicio	1,4%	2,0%	1,5%	2,7%	1,8%
Auxiliares administrativos sin tareas de atención al público no clasificados anteriormente	Recuento	5	8	4	5	3
	% dentro de Ejercicio	1,0%	1,6%	,9%	1,3%	1,1%
Resto de CNO	Recuento	287	303	260	191	171
	% dentro de Ejercicio	57,4%	59,5%	55,3%	51,5%	60,4%
TOTAL	Recuento	71854	500	509	470	371
	% dentro de Ejercicio	100,0%	100,0%	100,0%	100,0%	100,0%

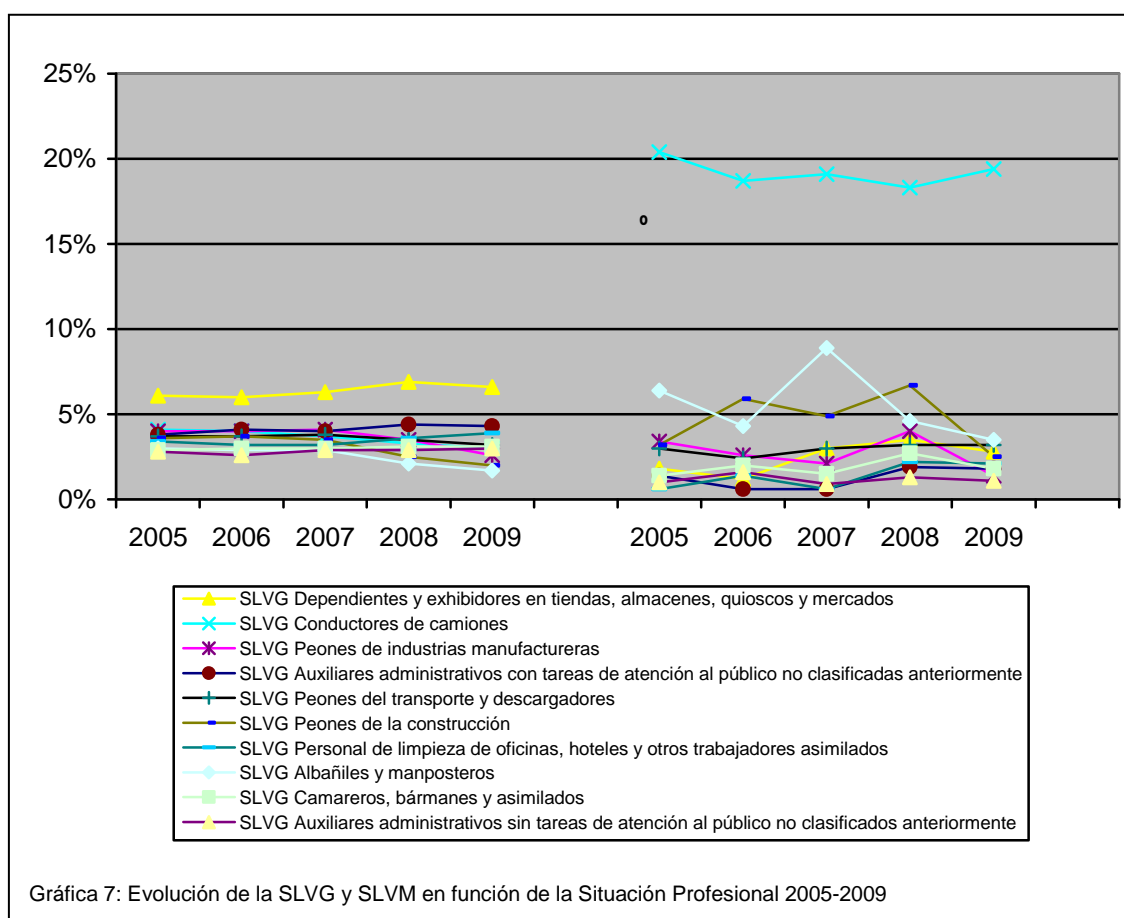
Tabla 11: Evolución de la SLVM en función del CNO 2005-2009

Por lo que respecta a la evolución de dichos porcentajes a lo largo del período de estudio, descendió el peso de la SLVG de los Albañiles, que pasaron del 3 al 1,7 %; el de los Conductores de camiones, que pasaron del 4,1 al 3 %; el de los Peones de la construcción, que pasaron del 3,6 al 2 %; y el de los Peones de las Industrias manufactureras, que pasaron del 4 al 2,6 %. Por el contrario, incrementaron su cuota los Auxiliares administrativos con tareas de atención al público, que pasaron del 3,8 al 4,3; y el Resto de las ocupaciones, que lo hicieron desde el 62,4 al 66,5 %.

Estas variaciones no son tan ostensibles en el ámbito de la SLVM, puesto que prácticamente se mantienen las cuotas de participación, destacando únicamente el incremento de la cuota en los Albañiles y mamposteros, que pasaron del 6,4 al 3,5 %; y el descenso en el Personal de Limpieza de Oficinas y Hoteles, que lo hicieron desde el 0,6 al 2,1 %.

Para ilustrar ésta evolución, presentamos la gráfica 7, en la que las líneas representan la evolución de los porcentajes de accidentes de dichas diez categorías y tanto de la SLVG como de la SLVM, donde podemos apreciar que las variaciones entre los índices de ambas categorías son más ostensibles en la SLVG que en la SLVM.

Para visualizar mejor los fenómenos, hemos colocado a la izquierda las líneas de la SLVG y a la derecha las de la SLVM



A priori, de estos datos puede inferirse que los conductores de camiones tienen una mayor SLVM que las otras profesiones, puesto que aumentan muy significativamente su participación con respecto a la que tenían en la SLVG.

Asimismo, que está variando el perfil de la SLVG, debido al incremento y descenso de las profesiones ya citadas, mientras que dichos cambios no se ven acompañados en la SLVM.

5. Evolución de la variable TIPO DE CONTRATO

En las tablas 12 y 13 presentamos los datos de la SLVG y de la SLVM en función del Tipo de Contrato.

TIPO CONTRATO	ESTADÍSTICO	Ejercicio				
		2005	2006	2007	2008	2009
Indefinido tiempo completo	Recuento	31375	31077	39777	40204	36828
	% dentro de Ejercicio	43,8%	44,1%	46,1%	49,7%	54,1%
Indefinido tiempo parcial	Recuento	3504	3894	4959	5396	5128
	% dentro de Ejercicio	4,9%	5,5%	5,7%	6,7%	7,5%
Indefinido fijo discontinuo	Recuento	778	811	1101	1058	1122
	% dentro de Ejercicio	1,1%	1,1%	1,3%	1,3%	1,6%
Duración determinada tiempo completo	Recuento	30984	29845	34683	28805	19955
	% dentro de Ejercicio	43,2%	42,3%	40,2%	35,6%	29,3%
Duración determinada tiempo parcial	Recuento	5057	4907	5734	5391	4986
	% dentro de Ejercicio	7,1%	7,0%	6,6%	6,7%	7,3%
TOTAL	Recuento	71698	70534	86254	80854	68019
	% dentro de Ejercicio	100,0%	100,0%	100,0%	100,0%	100,0%

Tabla 12: Evolución de la SLVG en función del Tipo de Contrato

TIPO CONTRATO	ESTADÍSTICO	Ejercicio				
		2005	2006	2007	2008	2009
Indefinido tiempo completo	Recuento	233	227	207	182	152
	% dentro de Ejercicio	46,7%	45,2%	44,6%	49,5%	54,1%
Indefinido tiempo parcial	Recuento	9	8	10	9	11
	% dentro de Ejercicio	1,8%	1,6%	2,2%	2,4%	3,9%
Indefinido fijo discontinuo	Recuento	5	5	2	3	3
	% dentro de Ejercicio	1,0%	1,0%	,4%	,8%	1,1%
Duración determinada tiempo completo	Recuento	238	238	226	161	108
	% dentro de Ejercicio	47,7%	47,4%	48,7%	43,8%	38,4%
Duración determinada tiempo parcial	Recuento	14	24	19	13	7
	% dentro de Ejercicio	2,8%	4,8%	4,1%	3,5%	2,5%
TOTAL	Recuento	499	502	464	368	281
	% dentro de Ejercicio	100,0%	100,0%	100,0%	100,0%	100,0%

Tabla 13: Evolución de la SLVM en función del Tipo de Contrato

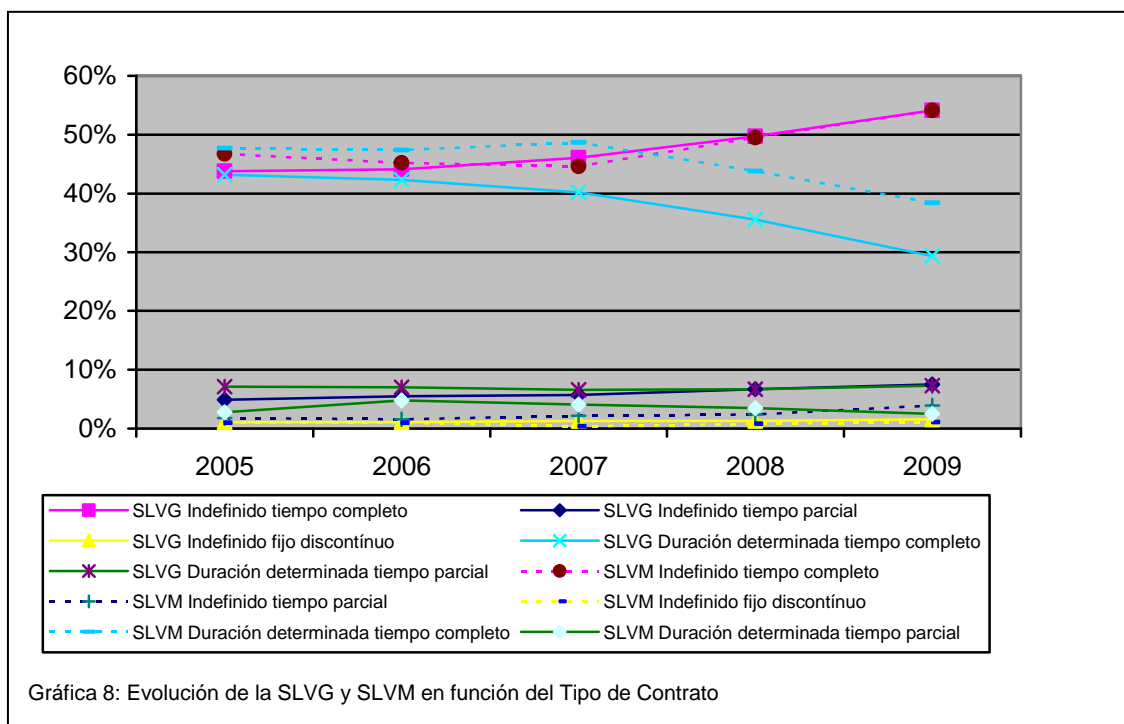
Como podemos observar, la SLV es más elevada en los contratos a Tiempo Completo que en los de a Tiempo Parcial, pues, en el 2005, el 86,5 % de la SLVG y el 94,4 % de la SLVM, se producía en los de Tiempo Completo, mientras que tan sólo el 13,5 % de la SLVG y el 5,6 % de la SLVM, se producían en los de a Tiempo Parcial.

Otra cuestión que observamos en dichos datos es que éste tipo de contratación a Tiempo Completo es más frecuente en la SLVM, que en la SLVG, pues en el 2005 el 94,4 % de la SLVM se produjo en Contratos Indefinidos, mientras que sólo lo fueron el 86,5 de la SLVG.

Una tercera cuestión que observamos es que la SLV se ha ido incrementando en la contratación Indefinida, mientras que ha ido descendiendo en la de Duración determinada.

En efecto, la SLVG en los Contratos de Duración Indefinida pasó del 49,3 en el 2005 al 63,2 % en el 2009, y la SLVM del 49,5 al 59,1 %, a expensas de la reducción en los contratos de Duración Determinada.

Para ilustrar ésta evolución, presentamos la gráfica 8, en la que las líneas representan la evolución de los porcentajes de accidentes de los diferentes Tipos de Contrato y tanto de la SLVG como de la SLVM, donde podemos apreciar que las variaciones entre los índices de ambas categorías son más ostensibles en la SLVM que en la SLVG.



6. Evolución de la variable RÉGIMEN DE SEGURIDAD SOCIAL

En las tablas 14 y 15 presentamos los datos de la SLVG y de la SLVM en función del Régimen de Seguridad Social.

RÉGIMEN SEGURIDAD SOCIAL	ESTADÍSTICO	Ejercicio				
		2005	2006	2007	2008	2009
General	Recuento	70352	56883	68705	109212	66877
	% dentro de Ejercicio	97,9%	97,8%	97,9%	97,7%	97,2%
Autónomos	Recuento	300	333	475	1034	781
	% dentro de Ejercicio	,4%	,6%	,7%	,9%	1,1%
Agrario cuenta ajena	Recuento	959	760	809	1270	969
	% dentro de Ejercicio	1,3%	1,3%	1,2%	1,1%	1,4%
Agrario cuenta propia	Recuento	41	16	24	31	10
	% dentro de Ejercicio	,1%	,0%	,0%	,0%	,0%
Mar	Recuento	168	134	161	261	169
	% dentro de Ejercicio	,2%	,2%	,2%	,2%	,2%
Minería carbón	Recuento	34	20	29	31	27
	% dentro de Ejercicio	,0%	,0%	,0%	,0%	,0%
TOTAL	Recuento	71854	58146	70203	111839	68833
	% dentro de Ejercicio	100,0%	100,0%	100,0%	100,0%	100,0%

Tabla 14: Evolución de la SLVG en función del Régimen de Seguridad Social

RÉGIMEN SEGURIDAD SOCIAL	ESTADÍSTICO	Ejercicio				
		2005	2006	2007	2008	2009
General	Recuento	478	417	339	500	270
	% dentro de Ejercicio	95,6%	97,0%	93,6%	96,7%	95,4%
Autónomos	Recuento	2	6	3	2	2
	% dentro de Ejercicio	,4%	1,4%	,8%	,4%	,7%
Agrario cuenta ajena	Recuento	19	5	15	11	10
	% dentro de Ejercicio	3,8%	1,2%	4,1%	2,1%	3,5%
Agrario cuenta propia	Recuento	1	1	0	0	0
	% dentro de Ejercicio	,2%	,2%	,0%	,0%	,0%
Mar	Recuento	0	1	5	4	1
	% dentro de Ejercicio	,0%	,2%	1,4%	,8%	,4%
Minería carbón	Recuento					
	% dentro de Ejercicio					
TOTAL	Recuento	500	430	362	517	283
	% dentro de Ejercicio	100,0%	100,0%	100,0%	100,0%	100,0%

Tabla 15: Evolución de la SLVM en función del Régimen de Seguridad Social

Como podemos apreciar, tanto la SLVG como la SLVM del régimen General son mucho mayores que las del resto de regímenes de seguridad social, siendo el régimen Agrario por Cuenta Ajena el que las precede.

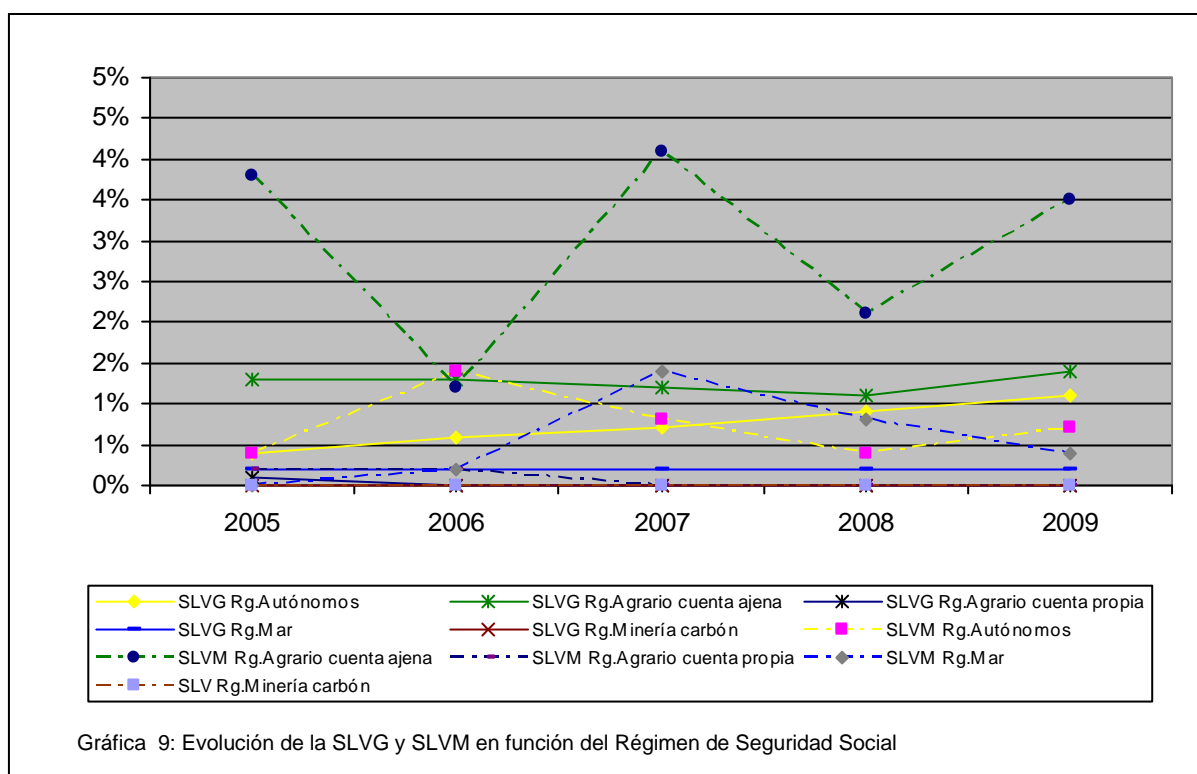
Otra cuestión que observamos es que existe una discordancia entre la SLVG y la SLVM en ésta variable, pues en el primer ejercicio examinado, el 2005, la

SLVG del régimen General fue del 92,2 % y la SLVM del 95,6 %; mientras que la SLVG del régimen Agrario por cuenta ajena era del 1,3 % y su SLVM del 3,8 %.

Por lo que respecta a la evolución de dichos porcentajes, a lo largo del período de estudio, descendió el peso de la SLVG de los de régimen General, que pasaron del 97,9 al 97,2 %, mientras que se incrementó el peso de la categoría de régimen Autónomo, que pasó del 0,4 al 1,1 %.

Dicho fenómeno se reprodujo en la SLVM, pero las diferencias a lo largo de los cinco años prácticamente no fueron significativas, salvo para el régimen Autónomo, que ofreció un ligero aumento, al pasar del 0,4 al 0,7%

Para ilustrar ésta evolución, presentamos la gráfica 9 en la que hemos suprimido los datos del régimen General para evitar distorsiones, y las líneas representan la evolución de los porcentajes de accidentes para cada régimen de seguridad social y tanto de la SLVG (línea continua) como de la SLVM (línea



discontinua):

7. Evolución de la variable CÓDIGO NACIONAL DE ACTIVIDAD ECONÓMICA (CNAE)

En las tablas 16 y 17 presentamos los datos de la SLVG y de la SLVM en función del CNAE y respecto de los diez códigos con mayor frecuencia absoluta en la SLVG del 2005.

CNAE	ESTADÍSTICO	Ejercicio				
		2005	2006	2007	2008	2009
Construcción general de inmuebles y obras de	Recuento	5645	5599	6638	4756	926
	% dentro de Ejercicio	7,9%	7,9%	7,6%	5,8%	1,3%
Otros tipos de transporte terrestre	Recuento	3806	3827	4348	4097	39
	% dentro de Ejercicio	5,3%	5,4%	5,0%	5,0%	,1%
Administración pública	Recuento	3797	3760	4610	4612	0
	% dentro de Ejercicio	5,3%	5,3%	5,3%	5,6%	,0%
Actividades sanitarias	Recuento	2665	2686	3393	3713	
	% dentro de Ejercicio	3,7%	3,8%	3,9%	4,5%	
Otro comercio al por menor de artículos nuevos	Recuento	2596	2453	3175	3141	0
	% dentro de Ejercicio	3,6%	3,4%	3,6%	3,8%	,0%
Restaurantes	Recuento	2456	2564	2903	2530	24
	% dentro de Ejercicio	3,4%	3,6%	3,3%	3,1%	,0%
Instalaciones de edificios y obras	Recuento	2278	2367	2900	2569	550
	% dentro de Ejercicio	3,2%	3,3%	3,3%	3,1%	,8%
Comercio al por menor en establecimientos no	Recuento	2214	2330	2510	2420	177
	% dentro de Ejercicio	3,1%	3,3%	2,9%	3,0%	,3%
Selección y colocación de personal	Recuento	1696	1579	2181	1583	0
	% dentro de Ejercicio	2,4%	2,2%	2,5%	1,9%	,0%
Actividades industriales de limpieza	Recuento	1615	1540	1834	1889	0
	% dentro de Ejercicio	2,2%	2,2%	2,1%	2,3%	,0%
Resto de CNAE	Recuento	43086	42606	52546	50530	66930
	% dentro de Ejercicio	60,0%	59,7%	60,4%	61,7%	97,2%
TOTAL	Recuento	71854	71311	87038	81840	68833
	% dentro de Ejercicio	100,0%	100,0%	100,0%	100,0%	100,0%

Tabla 16: Evolución de la SLVG en función del CNAE de la empresa

CNAE	ESTADÍSTICO	Ejercicio				
		2005	2006	2007	2008	2009
Construcción general de inmuebles y obras de ingeniería civil	Recuento	72	67	75	46	8
	% dentro de Ejercicio	14,4%	13,2%	16,0%	12,4%	2,8%
Otros tipos de transporte terrestre	Recuento	109	91	83	61	0
	% dentro de Ejercicio	21,8%	17,9%	17,7%	16,4%	,0%
Administración pública	Recuento	22	17	16	14	0
	% dentro de Ejercicio	4,4%	3,3%	3,4%	3,8%	,0%
Actividades sanitarias	Recuento	8	8	9	10	0
	% dentro de Ejercicio	1,6%	1,6%	1,9%	2,7%	,0%
Otro comercio al por menor de artículos nuevos en establecimientos especializados	Recuento	17	7	7	6	0
	% dentro de Ejercicio	3,4%	1,4%	1,5%	1,6%	,0%
Restaurantes	Recuento	8	15	10	8	0
	% dentro de Ejercicio	1,6%	2,9%	2,1%	2,2%	,0%
Instalaciones de edificios y obras	Recuento	13	24	17	9	1
	% dentro de Ejercicio	2,6%	4,7%	3,6%	2,4%	,4%
Comercio al por menor en establecimientos no especializados	Recuento	10	2	8	2	0
	% dentro de Ejercicio	2,0%	,4%	1,7%	,5%	,0%
Selección y colocación de personal	Recuento	5	5	6	4	0
	% dentro de Ejercicio	1,0%	1,0%	1,3%	1,1%	,0%
Actividades industriales de limpieza	Recuento	3	4	5	5	0
	% dentro de Ejercicio	,6%	,8%	1,1%	1,3%	,0%
Resto de CNAE	Recuento	233	269	234	206	274
	% dentro de Ejercicio	46,6%	52,8%	49,8%	55,5%	96,8%
TOTAL	Recuento	500	509	470	371	283
	% dentro de Ejercicio	100,0%	100,0%	100,0%	100,0%	100,0%

Tabla 17: Distribución de la SLVM en función del CNAE de la empresa

Como podemos observar en la tabla número 16, las primeras cuotas de SLVG corresponden a los CNAEs de la Construcción general de inmuebles y obras de

ingeniería civil, con un 7,9 %; seguida de Otros tipos de transporte terrestre, con un 5,3 %; y de las Administraciones públicas, con el 5,3 %.

Cuando observamos dicho ranking en la SLVM podemos observar que varían significativamente las cuotas de distribución, dado que el primer lugar lo ocupan Otros tipos de Transporte terrestre, con un 21,8 % de éstos accidentes; Construcción general de inmuebles y obras de Ingeniería civil, con un 14,9 %; y las Administraciones públicas, con un 4,4 %.

A analizar la evolución de éstos indicadores, el análisis lo circunscribimos a los ejercicios de 2005 a 2008, dado que en 2009 se ha cambiado la tabla de CNAEs, por un nuevo sistema que no es homologable con los que se venían siguiendo anteriormente, que se basaban en el CNAE 93.

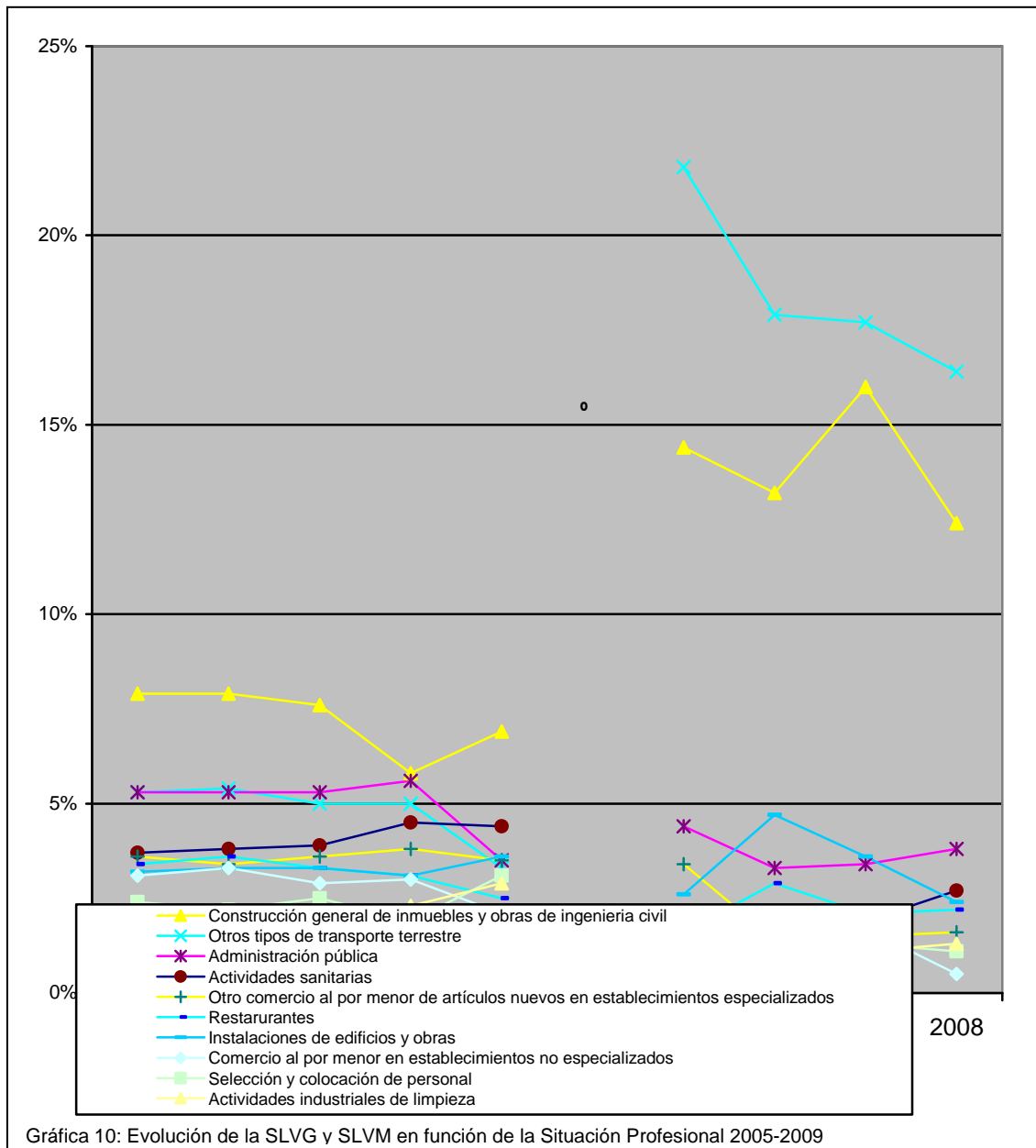
Así pues, al analizar la evolución de los índices, observamos descensos significativos en el CNAE correspondiente a las Construcciones generales de inmuebles y obras de ingeniería civil, que pasa del 7,9 % en el 2005 al 5,8 % en el 2008, así como incrementos en las actividades sanitarias, que pasaron del 3,7 % en el 2005 al 4,5 % en el 2008.

La evolución fue diferente en la SLVM, en la que encontramos descensos en las cuotas de las primeras posiciones, como la de las Construcciones Generales de inmuebles y obras de ingeniería civil, que pasó del 14,4 al 12,4 % en el periodo; las de Otros tipos de transportes de transporte, que pasó del 21,8 al 16,4 %; las de la Administración pública, que lo hizo del 4,4 al 3,8 %; las de Otros comerciales al por menor en establecimientos especiales, que pasó del 3,4 al 1,6 %; y las de los Comerciales al por menor en otros establecimientos especiales, que pasó del 2 al 0,5 %.

Para ilustrar ésta evolución, presentamos la gráfica 10, en la que las líneas representan la evolución de los porcentajes de accidentes de los diez primeros CNAEs y tanto de la SLVG como de la SLVM, donde podemos apreciar que

las variaciones entre los índices de las categorías son más ostensibles en la SLVM que en las de la SLVG.

Para poder visualizar mejor el fenómeno, hemos colocado a la izquierda las líneas de la SLVG y a la derecha las de la SLVM



8. Evolución de la variable PROVINCIA DEL ACCIDENTE

En las tablas 18 y 19 presentamos los datos de la SLVG y de la SLVM en función de la provincia del accidente, respecto de las diez provincias con mayor valor absoluto en la SLVG del 2005.

PROVINCIA DE LA EMPRESA	ESTADÍSTICO	Ejercicio				
		2005	2006	2007	2008	2009
Barcelona	Recuento	11361	10912	12487	11650	10198
	% dentro de Ejercicio	15,8%	15,3%	14,3%	14,2%	14,8%
Madrid	Recuento	9816	9759	12008	11659	10898
	% dentro de Ejercicio	13,7%	13,7%	13,8%	14,2%	15,8%
Valencia	Recuento	4088	4116	5088	4413	3290
	% dentro de Ejercicio	5,7%	5,8%	5,8%	5,4%	4,8%
Sevilla	Recuento	3087	3134	4587	4521	3796
	% dentro de Ejercicio	4,3%	4,4%	5,3%	5,5%	5,5%
Murcia	Recuento	2892	2783	3631	3085	2430
	% dentro de Ejercicio	4,0%	3,9%	4,2%	3,8%	3,5%
Málaga	Recuento	2838	2851	3841	3618	2887
	% dentro de Ejercicio	3,9%	4,0%	4,4%	4,4%	4,2%
Alicante	Recuento	2794	2851	3382	2942	2133
	% dentro de Ejercicio	3,9%	4,0%	3,9%	3,6%	3,1%
Baleares	Recuento	2242	2235	2575	2351	2013
	% dentro de Ejercicio	3,1%	3,1%	3,0%	2,9%	2,9%
Las Palmas	Recuento	2084	2144	2638	2502	2193
	% dentro de Ejercicio	2,9%	3,0%	3,0%	3,1%	3,2%
Pontevedra	Recuento	2077	2011	2694	2718	2219
	% dentro de Ejercicio	2,9%	2,8%	3,1%	3,3%	3,2%
Resto de provincias	Recuento	31369	31366	37489	35323	28909
	% dentro de Ejercicio	43,7%	44,0%	43,1%	43,2%	42,0%
Total	Recuento	71854	71311	87038	81840	68833
	% dentro de Ejercicio	100,0%	100,0%	100,0%	100,0%	100,0%

Tabla 18: Evolución de la SLVG en función de la Provincia de la empresa

PROVINCIA DE LA EMPRESA	ESTADÍSTICO	Ejercicio				
		2005	2006	2007	2008	2009
Barcelona	Recuento	45	52	31	28	28
	% dentro de Ejercicio	9,0%	10,2%	6,6%	7,5%	9,9%
Madrid	Recuento	54	74	64	48	30
	% dentro de Ejercicio	10,8%	14,5%	13,6%	12,9%	10,6%
Valencia	Recuento	19	31	19	11	16
	% dentro de Ejercicio	3,8%	6,1%	4,0%	3,0%	5,7%
Sevilla	Recuento	24	19	10	16	7
	% dentro de Ejercicio	4,8%	3,7%	2,1%	4,3%	2,5%
Murcia	Recuento	22	19	23	17	10
	% dentro de Ejercicio	4,4%	3,7%	4,9%	4,6%	3,5%
Málaga	Recuento	7	9	16	9	8
	% dentro de Ejercicio	1,4%	1,8%	3,4%	2,4%	2,8%
Alicante	Recuento	16	25	21	14	9
	% dentro de Ejercicio	3,2%	4,9%	4,5%	3,8%	3,2%
Baleares	Recuento	14	11	13	12	7
	% dentro de Ejercicio	2,8%	2,2%	2,8%	3,2%	2,5%
Las Palmas	Recuento	3	6	3	6	1
	% dentro de Ejercicio	,6%	1,2%	,6%	1,6%	,4%
Pontevedra	Recuento	14	14	10	8	10
	% dentro de Ejercicio	2,8%	2,8%	2,1%	2,2%	3,5%
Resto de provincias	Recuento	282	249	260	202	157
	% dentro de Ejercicio	56,4%	48,9%	55,3%	54,4%	55,5%
Total	Recuento	500	509	470	371	283
	% dentro de Ejercicio	100,0%	100,0%	100,0%	100,0%	100,0%

Tabla 19: Evolución de la SLVM en función de la Provincia de la empresa

Como podemos apreciar, en el 2005 la SLVG era más elevada en empresas con sede en Barcelona, con un 15,8 %; seguida de las de Madrid, con un 13,7%; y de Valencia, con un 5,7%.

Por lo que respecta a la SLVM, la clasificación era diferente, pues dicha siniestralidad era más elevada en empresas radicadas en Madrid, que tenía un 10,8 %, seguida de las de Barcelona, con un 9,0 % y de las de Sevilla, con un 4,8%.

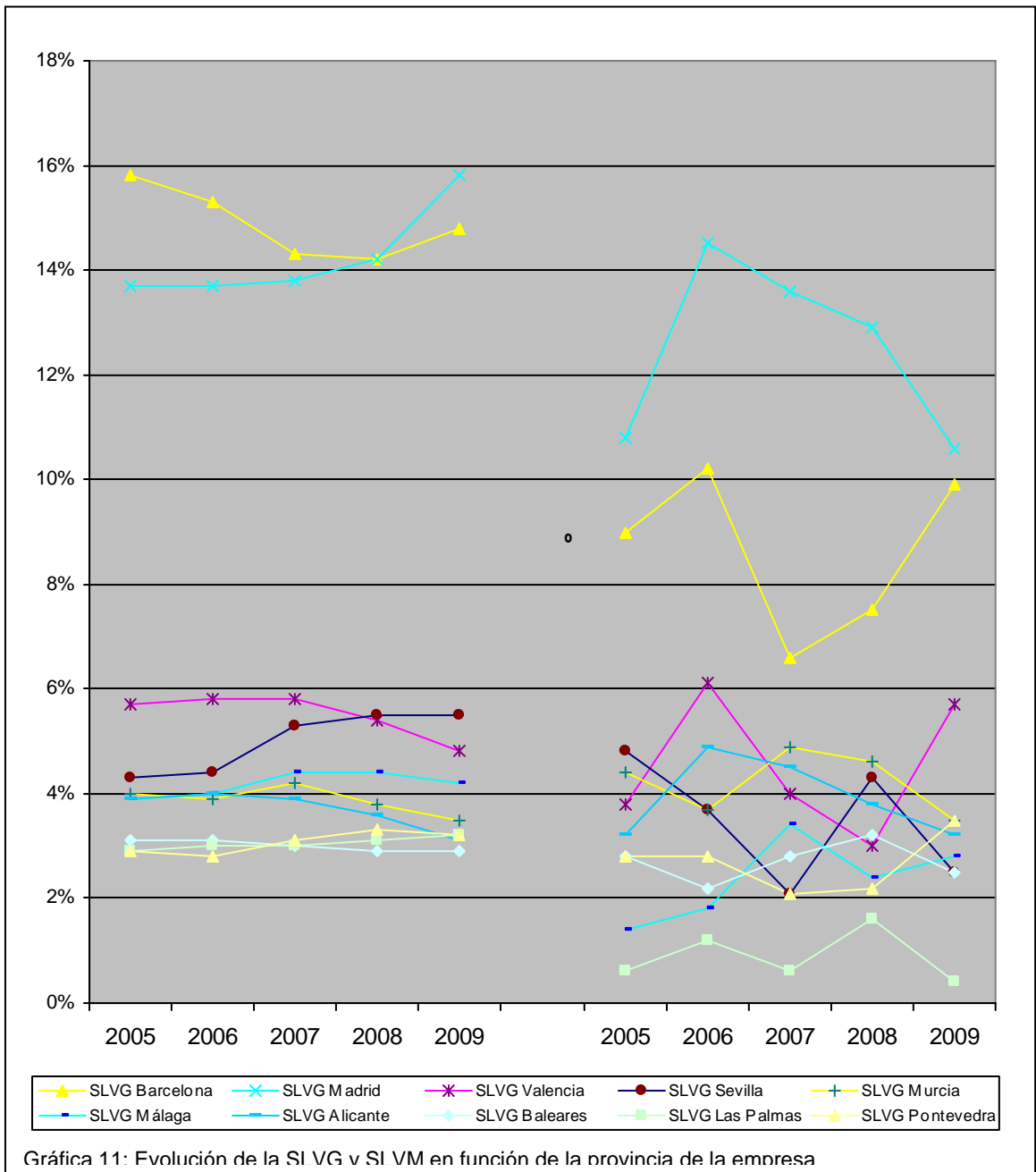
Por lo que respecta a la evolución de dichos porcentajes en la SLVG, a lo largo del período de estudio, encontramos descensos en Barcelona, que pasa de un 15,8 a un 14,8%; Valencia, de un 5,7 a un 4,8 %; Murcia, de un 4,0 a un 3,5%;

Alicante, de un 3,9 a un 3,1 %; y Baleares, de 3,1 a 2,9 %. Dichos descensos se producen a expensas de incrementos en Madrid, que pasó de un 13,7 a un 15,8%; de Málaga, que lo hizo del 3,9 al 4,2%; de Sevilla, que pasó del 4,3 al 5,5%; de Las Palmas, del 2,9 al 3,2%; y de Pontevedra, del 2,9 al 3,2%.

En cuanto a la evolución de éstos porcentajes en la SLVM, encontramos un hecho significativo, ya que muchas de las provincias que en la SLVG aumentaron su cuota, en la SLVM la descendieron. Así, pues, descendieron Madrid, de un 10,8 a un 10,6%; Sevilla, de un 4,8 a un 2,5%; Baleares, de un 2,8 a un 2,5%; y Las Palmas, de un 0,6 a un 0,4%; mientras que aumentan Barcelona, de un 9,0 a un 9,9%; Valencia, 3,8 a un 5,7%; Pontevedra, de un 2,8 a un 3,5%; y Málaga, de un 1,4 a un 2,8%.

Para ilustrar ésta evolución, presentamos la gráfica 11, en la que las líneas representan la evolución de los porcentajes de accidentes de dichas 10 categorías y tanto de la SLVG como de la SLVM, donde podemos apreciar que las variaciones entre los índices de ambas categorías son más ostensibles en la SLVG que en la SLVM.

Para visualizar mejor los fenómenos, hemos colocado a la izquierda las líneas de la SLVG y a la derecha las de la SLVM



9. Evolución de la variable CONTRATA

En ésta variable se contempla si la empresa en la que ocurrió el accidente actuaba como empresa Principal o como empresa Contratada.

En las tablas 20 y 21 presentamos los datos de la SLVG y de la SLVM en función de la variable Contrata.

CONTRATA	ESTADÍSTICOS	Ejercicio				
		2005	2006	2007	2008	2009
Principal	Recuento	67484	67542	81896	77216	64770
	% dentro de Ejercicio	93,9%	94,7%	94,1%	94,3%	94,1%
Contrata	Recuento	4370	3769	5142	4624	4063
	% dentro de Ejercicio	6,1%	5,3%	5,9%	5,7%	5,9%
TOTAL	Recuento	71854	71311	87038	81840	68833
		100,0%	100,0%	100,0%	100,0%	100,0%

Tabla 20: Evolución de la SLVG en función de la Contrata de la empresa

CONTRATA	ESTADÍSTICOS	Ejercicio				
		2005	2006	2007	2008	2009
Principal	Recuento	443	395	309	471	266
	% dentro de Ejercicio	88,6%	91,9%	85,4%	91,1%	94,0%
Contrata	Recuento	57	35	53	46	17
	% dentro de Ejercicio	11,4%	8,1%	14,6%	8,9%	6,0%
TOTAL	Recuento	500	430	362	517	283
		100,0%	100,0%	100,0%	100,0%	100,0%

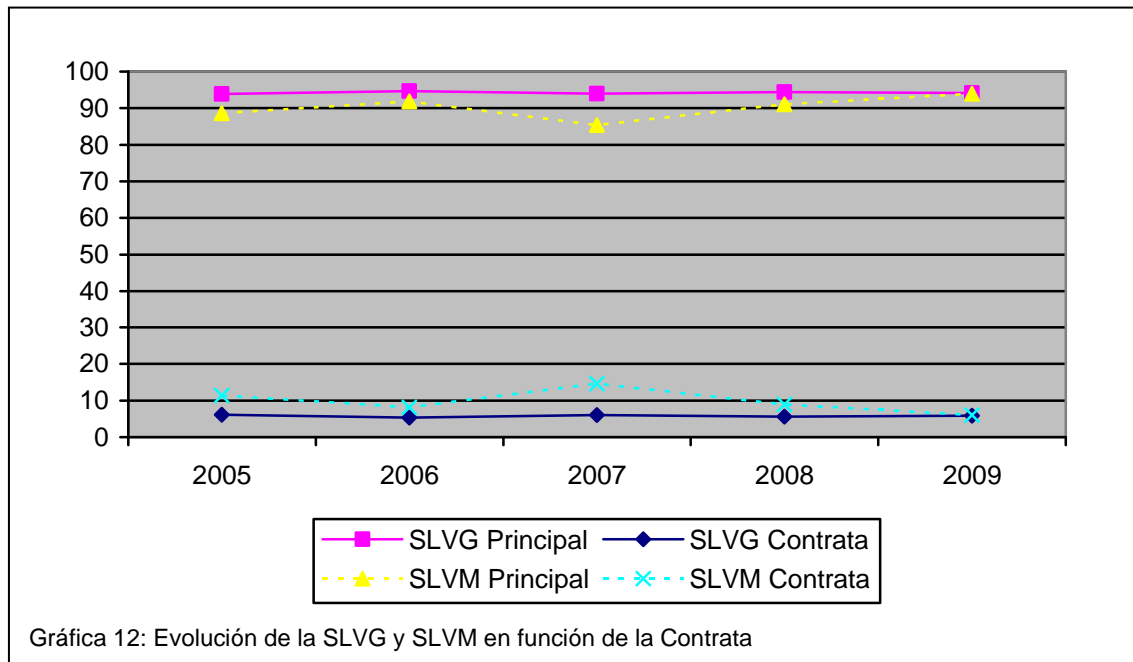
Tabla 21: Evolución de la SLVM en función de la Contrata de la empresa

Como podemos apreciar, la SLV se da mayoritariamente en las empresas Principales, pues en el primer ejercicio analizado, el 2005, la SLVG fue del 93,9 % en las empresas Principales, mientras que la de las subcontratas fue del 6,1 %.

Otra cuestión que observamos es que existe una discordancia importante entre la SLVG y la SLVM en ésta variable, pues en el primer ejercicio examinado, el 2005, la SLVG de las empresas principales fue del 93,9 % y su SLVM del 88,6 %, mientras que la SLVG de las subcontratas fue del 6,1 % y su SLVM del 11,4 %.

Por lo que respecta a la evolución de dichos porcentajes, los mismos se mantuvieron prácticamente idénticos a lo largo del periodo de estudio, con respecto a la SLVG, pero hubo variaciones significativas en la evolución de la SLVM, pues la de las empresas Principales pasó del 88,6 al 94, %, a expensas de la subsiguiente reducción en las Subcontratadas.

Para ilustrar ésta evolución, presentamos la gráfica 12, en la que las líneas representan la evolución de los porcentajes de accidentes de ambas categorías y tanto de la SLVG como de la SLVM.



10. Evolución de la variable Contratación mediante ETT

En ésta variable se contempla si la empresa en la que ocurrió el accidente era la empresa principal o una ETT

En las tablas 22 y 23 presentamos los datos de la SLVG y de la SLVM en función de la contratación mediante empresas de ETT

ETT	ESTADÍSTICOS	Ejercicio				
		2005	2006	2007	2008	2009
Principal	Recuento	69975	69527	84475	80045	67978
	% dentro de Ejercicio	97,4%	97,5%	97,1%	97,8%	98,8%
ETT	Recuento	1879	1784	2563	1795	855
	% dentro de Ejercicio	2,6%	2,5%	2,9%	2,2%	1,2%
TOTAL	Recuento	71854	71311	87038	81840	68833
	% dentro de Ejercicio	100,0%	100,0%	100,0%	100,0%	100,0%

Tabla 22: Evolución de la SLVG en función de la empresa ETT

ETT	ESTADÍSTICOS	Ejercicio				
		2005	2006	2007	2008	2009
Principal	Recuento	495	426	356	513	283
	% dentro de Ejercicio	99,0%	99,1%	98,3%	99,2%	100,0%
ETT	Recuento	5	4	6	4	0
	% dentro de Ejercicio	1,0%	,9%	1,7%	,8%	,0%
TOTAL	Recuento	500	430	362	517	283
	% dentro de Ejercicio	100,0%	100,0%	100,0%	100,0%	100,0%

Tabla 23: Evolución de la SLVM en función de la empresa ETT

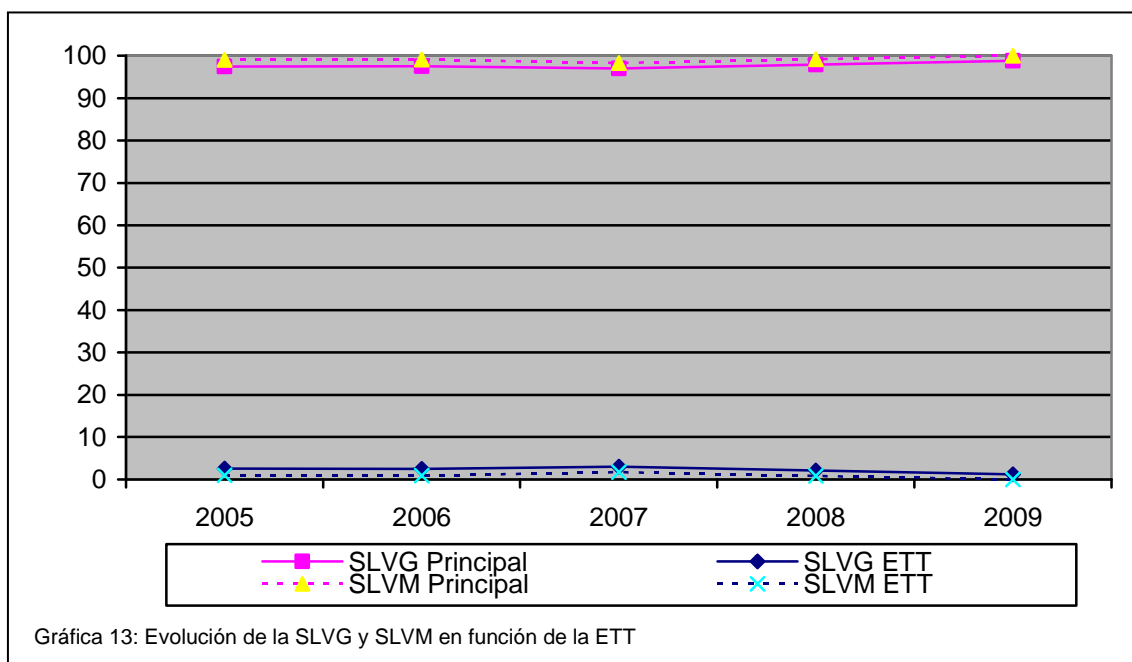
Como podemos apreciar, la SLV se da mayoritariamente en las empresas Principales, pues en el primer ejercicio analizado, el 2005, la SLVG era del 97,4 % mientras que la de las ETT fue del 2,6 %.

La distribución es prácticamente idéntica en la SLVM, pues la de las empresas Principales fue del 99,0 % mientras que para las ETT fue del 1,0 %.

Por lo que respecta a la evolución de dichos porcentajes, a lo largo del período de estudio se incrementó el peso de la categoría de empresa Principal en la SLVG, que pasó del 97,4% al 98,8 % y que se corresponde con un descenso parejo de la categoría ETT, que pasó del 2,6 al 1,2 %.

Dicho fenómeno se reprodujo en la misma medida al analizar la SLVM en función de ésta variable.

Para ilustrar ésta evolución, presentamos la gráfica 13, en la que las líneas representan la evolución de los porcentajes de accidentes de ambas categorías y tanto de la SLVG como de la SLVM.



11. Evolución de la variable LUGAR DEL ACCIDENTE

En las tablas 24 y 25 presentamos los datos de la SLVG y de la SLVM en función del Lugar del accidente.

LUGAR ACCIDENTE	ESTADÍSTICOS	Ejercicio				
		2005	2006	2007	2008	2009
centro habitual	Recuento	4271	4329	4167	3644	2921
	% dentro de Ejercicio	5,9%	6,1%	4,8%	4,5%	4,2%
en desplazamiento	Recuento	16369	15951	20044	19176	16245
	% dentro de Ejercicio	22,8%	22,4%	23,0%	23,4%	23,6%
in itinere	Recuento	50311	50064	62097	58533	49335
	% dentro de Ejercicio	70,0%	70,2%	71,3%	71,5%	71,7%
en otro centro	Recuento	903	967	730	487	332
	% dentro de Ejercicio	1,3%	1,4%	,8%	,6%	,5%
TOTAL	Recuento	71854	71311	87038	81840	68833
	% dentro de Ejercicio	100,0%	100,0%	100,0%	100,0%	100,0%

Tabla 24: Evolución de la SLVG en función del Lugar del accidente

LUGAR ACCIDENTE	ESTADÍSTICOS	Ejercicio				
		2005	2006	2007	2008	2009
centro habitual	Recuento	33	29	7	2	5
	% dentro de Ejercicio	6,6%	6,7%	1,9%	,4%	1,8%
en desplazamiento	Recuento	157	138	114	210	107
	% dentro de Ejercicio	31,4%	32,1%	31,5%	40,6%	37,8%
in itinere	Recuento	298	245	240	305	170
	% dentro de Ejercicio	59,6%	57,0%	66,3%	59,0%	60,1%
en otro centro	Recuento	12	18	1	0	1
	% dentro de Ejercicio	2,4%	4,2%	,3%	,0%	,4%
TOTAL	Recuento	500	430	362	517	283
	% dentro de Ejercicio	100,0%	100,0%	100,0%	100,0%	100,0%

Tabla 25: Evolución de la SLVM en función del Lugar del accidente

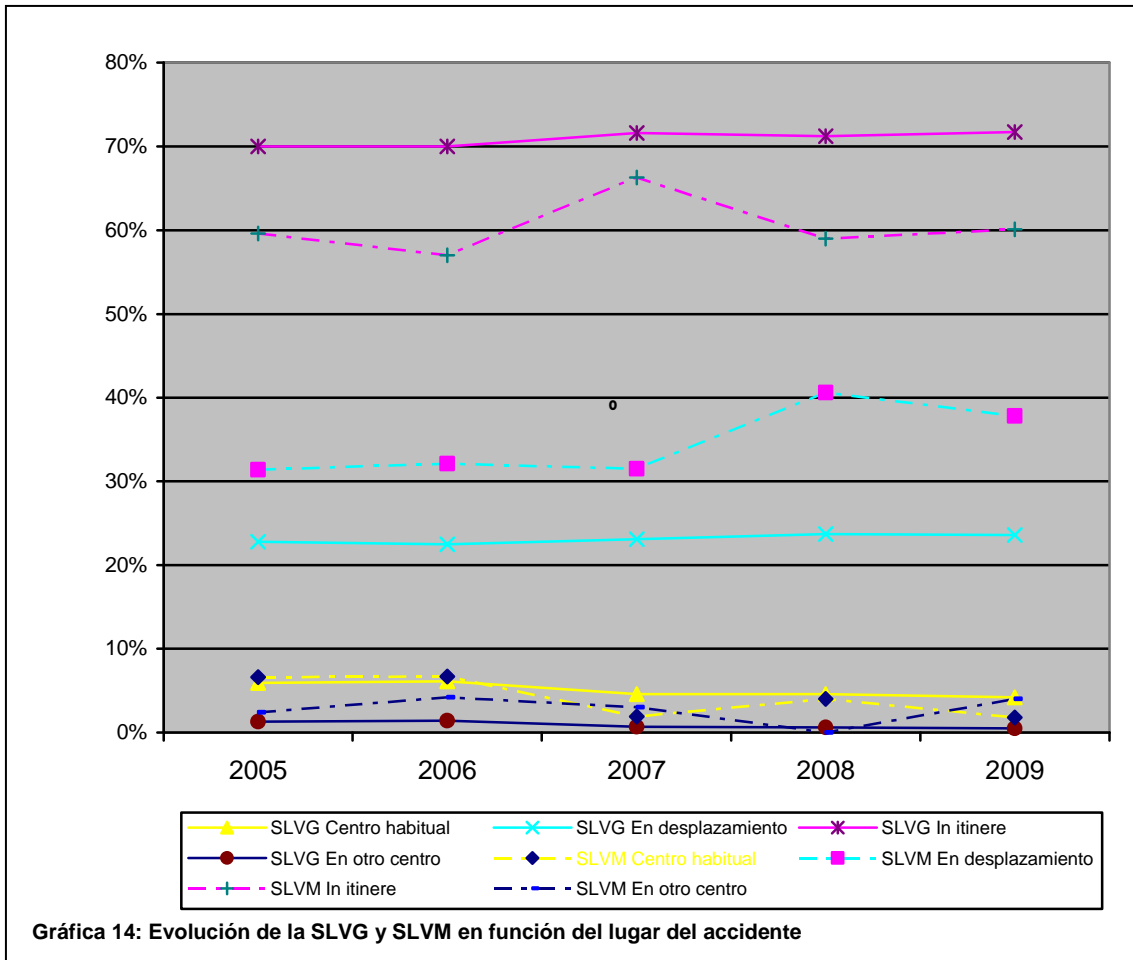
Como podemos apreciar, la categoría de los accidentes In Itinere es la más frecuente, con una porcentaje del 70 % en la SLVG del 2005, seguida de la de En Desplazamiento, con un 22,8 %.

Otra cuestión que observamos, es que existe una discordancia entre la SLVG y la SLVM en ésta variable, pues en el primer ejercicio examinado, el 2005, la SLVG de los In itinere era del 70,0 y la SLVM de ésta categoría del 59,6 %; y la SLVG de los En Desplazamiento fue del 22,8 % y su SLVM del 31,4 %.

Por lo que respecta a la evolución de dichos porcentajes, a lo largo del período de estudio aumentó muy discretamente el peso de los In Itínere en la SLVG, que pasaron del 70,0 en 2005 a 71,7 % en 2009, lo mismo que los de En Desplazamiento, que pasaron del 22,8 al 23,6%; mientras que descendió el peso de la categoría Centro Habitual en la SLVG, que pasó del 5,9 al 4,2.

Dicho fenómeno se reprodujo en la SLVM, pero con diferencias más marcadas, pues, por ejemplo, la categoría En Desplazamiento subió del 31,4 al 37,8%; mientras que se observaron descensos en el Centro Habitual, que pasó del 6,6 al 1,8%, y en los ocurridos en Otro centro, que se redujeron de un 2,4 a un 0,4%.

Para ilustrar ésta evolución, presentamos la gráfica 14, en la que las líneas representan la evolución de los porcentajes de los lugares del accidente y tanto de la SLVG como de la SLVM, donde podemos apreciar que las variaciones entre los índices de ambas categorías son más ostensibles en la SLVM que en la SLVG.



12. Evolución de la variable PERTENENCIA DEL CENTRO A LA EMPRESA

En las tablas 26 y 27 presentamos los datos de la SLVG y de la SLVM en función de si el accidente laboral vial ocurre en un centro Propio o Ajeno de la Empresa

CENTRO DE LA EMPRESA	ESTADÍSTICOS	Ejercicio				
		2005	2006	2007	2008	2009
Centro de la empresa	Recuento	3958	3523	6080	6035	2562
	% dentro de Ejercicio	5,5%	4,9%	7,0%	7,4%	3,7%
Centro ajeno a la empresa	Recuento	67896	67788	80958	75805	66271
	% dentro de Ejercicio	94,5%	95,1%	93,0%	92,6%	96,3%
TOTAL	Recuento	71854	71311	87038	81840	68833
	% dentro de Ejercicio	100,0%	100,0%	100,0%	100,0%	100,0%

Tabla 26: Evolución de la SLVG en función de Centro de la empresa 2005-2009

CENTRO DE LA EMPRESA	ESTADÍSTICOS	Ejercicio				
		2005	2006	2007	2008	2009
Centro de la empresa	Recuento	43	28	52	22	4
	% dentro de Ejercicio	8,6%	5,5%	11,1%	5,9%	1,4%
Centro ajeno a la empresa	Recuento	457	481	418	349	279
	% dentro de Ejercicio	91,4%	94,5%	88,9%	94,1%	98,6%
TOTAL	Recuento	500	509	470	371	283
	% dentro de Ejercicio	100,0%	100,0%	100,0%	100,0%	100,0%

Tabla 27: Evolución de la SLVM en función de Centro de la empresa 2005-2009

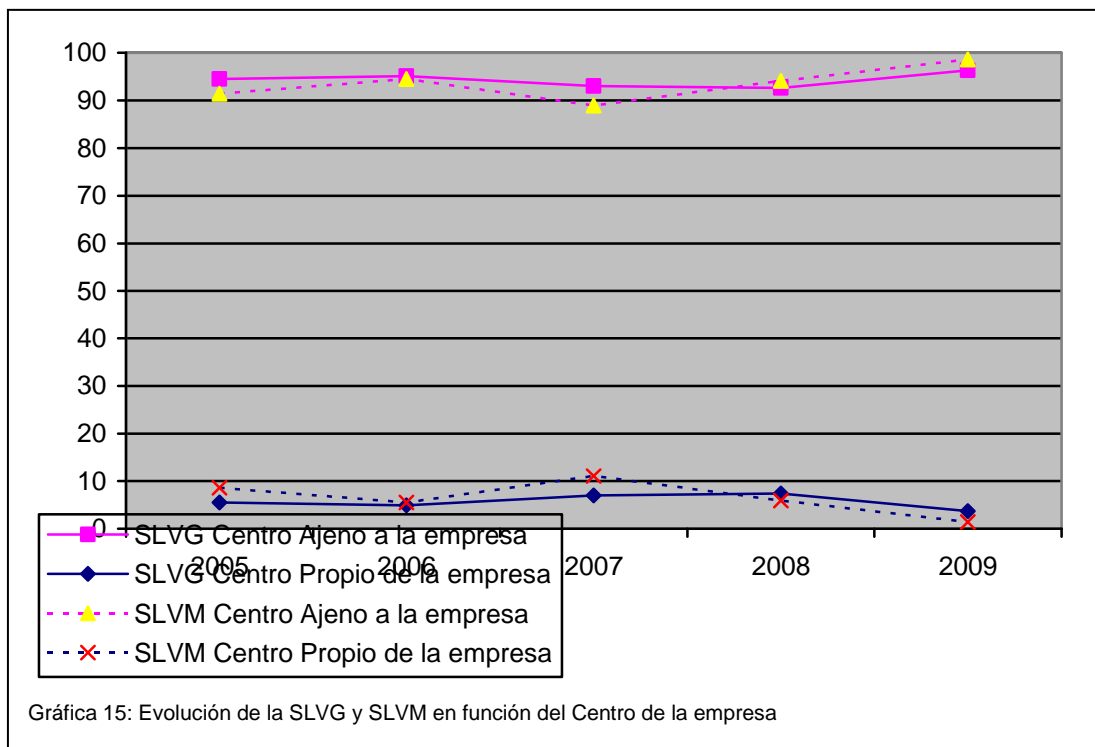
Como podemos apreciar, la SLV se da mayoritariamente en centros ajenos de la empresa Matriz, pues en el primer ejercicio analizado, el 2005, en ésta categoría la SLVG fue del 94,5% mientras que en un centro de la propia empresa fue del 5,5 %.

La distribución de la variable es muy similar entre la SLVG y la SLVM, pues en ambos casos los accidentes ocurridos en centros ajenos de la empresa matriz se situaron por encima del 90% (94,5% en la SLVG y 91,4% en la SLVM).

Por lo que respecta a la evolución de dichos porcentajes, a lo largo del período de estudio se incrementó el peso de la categoría del centro Ajeno de la empresa en la SLVG, que pasó del 94,5 al 96,3 % y que se corresponde con un descenso parejo de la categoría centro Propio de la empresa, que pasó de un 5,5 a un 3,7 %, a pesar de haber tenido un valor de 7,4% en el 2008.

Dicho fenómeno se reprodujo en la SLVM mucho más significativamente, en dado que los centros Ajenos de la empresa pasaron del 91,4 al 98,6 % y los centros Propios de la empresa del 8,6 al 1,4%

Para ilustrar esta evolución, presentamos la gráfica 15 en la que las líneas representan la evolución de los porcentajes de accidentes de ambas categorías y tanto de la SLVG como de la SLVM.



13. Variable PROVINCIA DEL CENTRO

En las tablas 28 y 29 presentamos los datos de la SLVG y de la SLVM en función de la provincia del centro de trabajo, donde ocurrió el accidente, respecto de las diez provincias con mayor valor absoluto en la SLVG del 2005.

PROVINCIA DE LA EMPRESA	ESTADÍSTICO	Ejercicio				
		2005	2006	2007	2008	2009
Barcelona	Recuento	11321	10895	12451	11581	10127
	% dentro de Ejercicio	15,8%	15,3%	14,3%	14,2%	14,7%
Madrid	Recuento	9325	9341	11461	11052	10323
	% dentro de Ejercicio	13,0%	13,1%	13,2%	13,5%	15,0%
Valencia	Recuento	4112	4144	5141	4468	3337
	% dentro de Ejercicio	5,7%	5,8%	5,9%	5,5%	4,8%
Sevilla	Recuento	3138	3187	4617	4575	3815
	% dentro de Ejercicio	4,4%	4,5%	5,3%	5,6%	5,5%
Murcia	Recuento	2901	2781	3631	3110	2452
	% dentro de Ejercicio	4,0%	3,9%	4,2%	3,8%	3,6%
Málaga	Recuento	2959	2920	3926	3672	2936
	% dentro de Ejercicio	4,1%	4,1%	4,5%	4,5%	4,3%
Alicante	Recuento	2888	2924	3442	2988	2164
	% dentro de Ejercicio	4,0%	4,1%	4,0%	3,7%	3,1%
Baleares	Recuento	2237	2239	2601	2356	2048
	% dentro de Ejercicio	3,1%	3,1%	3,0%	2,9%	3,0%
Las Palmas	Recuento	2082	2137	2639	2531	2209
	% dentro de Ejercicio	2,9%	3,0%	3,0%	3,1%	3,2%
Pontevedra	Recuento	2081	2009	2676	2688	2199
	% dentro de Ejercicio	2,9%	2,8%	3,1%	3,3%	3,2%
Resto de provincias	Recuento	29044	28923	34405	32700	27219
	% dentro de Ejercicio	40,4%	40,6%	39,5%	40,0%	39,5%
Total	Recuento	71854	71311	87038	81840	68833
	% dentro de Ejercicio	100,0%	100,0%	100,0%	100,0%	100,0%

Tabla 28: Evolución de la SLVG en función de la Provincia del centro de trabajo donde ocurrió el accidente

PROVINCIA DE LA EMPRESA	ESTADÍSTICO	Ejercicio				
		2005	2006	2007	2008	2009
Barcelona	Recuento	44	51	31	28	27
	% dentro de Ejercicio	8,8%	10,0%	6,6%	7,5%	9,5%
Madrid	Recuento	54	70	62	41	27
	% dentro de Ejercicio	10,8%	13,8%	13,2%	11,1%	9,5%
Valencia	Recuento	20	31	19	10	16
	% dentro de Ejercicio	4,0%	6,1%	4,0%	2,7%	5,7%
Sevilla	Recuento	25	20	11	18	6
	% dentro de Ejercicio	5,0%	3,9%	2,3%	4,9%	2,1%
Murcia	Recuento	16	18	24	17	10
	% dentro de Ejercicio	3,2%	3,5%	5,1%	4,6%	3,5%
Málaga	Recuento	10	9	16	9	8
	% dentro de Ejercicio	2,0%	1,8%	3,4%	2,4%	2,8%
Alicante	Recuento	21	25	17	15	9
	% dentro de Ejercicio	4,2%	4,9%	3,6%	4,0%	3,2%
Balears	Recuento	14	10	13	12	7
	% dentro de Ejercicio	2,8%	2,0%	2,8%	3,2%	2,5%
Las Palmas	Recuento	3	6	3	5	1
	% dentro de Ejercicio	,6%	1,2%	,6%	1,3%	,4%
Pontevedra	Recuento	14	11	7	9	10
	% dentro de Ejercicio	2,8%	2,2%	1,5%	2,4%	3,5%
Resto de provincias	Recuento	82	249	260	202	157
	% dentro de Ejercicio	56,4%	48,9%	55,3%	54,4%	55,5%
Total	Recuento	500	509	470	371	283
	% dentro de Ejercicio	100,0%	100,0%	100,0%	100,0%	100,0%

Tabla 29: Evolución de la SLVM en función de la Provincia del centro de trabajo donde ocurrió el accidente

Como podemos apreciar, en el ejercicio 2005 la SLVG fue más elevada en centros de trabajo radicados en Barcelona, con un 15,8 %; seguida de Madrid, con un 13,0%; y de Valencia, con un 5,7%.

Existe una importante discordancia entre la SLVG y la SLVM en ésta variable, pues, como botón de muestra, podemos señalar que en el primer ejercicio examinado, el 2005, la SLVG de Barcelona era del 15,8% y su SLVM del 8,8 %.

Como consecuencia de dicha discordancia, entre las diez provincias con mayor nivel de SLVM no encontramos a cuatro de las que sí que lo estaban en la SLVG (Málaga, Baleares, Las Palmas y Pontevedra), que son reemplazadas por Navarra, Coruña, Zaragoza y Asturias. Otra consecuencia es que las Provincias que no estaban en el ranking en la SLVG representaban el 40,4 % de la cuota, y en la SLVM representan el 56,4 %, lo que indica que la SLVM se desplaza hacia provincias más pequeñas.

Por lo que respecta a la evolución de dichos porcentajes en la SLVG a lo largo del período de estudio, lo cierto es que no se producen variaciones significativas, salvo el descenso en Valencia, que pasó del 5,7 al 4,8 % y el incremento en Sevilla, que lo hizo del 4,4 al 5,1 %.

Más diferencias encontramos al analizar la SLVM en la que podemos apreciar descensos significativos en Sevilla, que pasó del 5,2 al 2,1 %; y en Alicante, que lo hizo del 4,2 al 3,2 %; mientras que se produjeron incrementos en las cuotas de Madrid, que pasó del 10,8 al 11,9 %; Valencia, del 4 al 5,7 %; Málaga, del 2 al 2,8 %; y Pontevedra, del 2,8 al 3,5 %.

El análisis de ésta variable es muy similar al de la variable Provincia de la empresa.

Para ilustrar ésta evolución, presentamos la gráfica 16, en la que las líneas representan la evolución de los porcentajes de accidentes según la provincia del centro y tanto de la SLVG como de la SLVM. A la izquierda mostramos la evolución de La SLVG y a la derecha las de la SLVM



14. Variable CNAE DEL CENTRO DE TRABAJO

En las tablas 30 y 31 presentamos los datos de frecuencias de los diez CNAE del centro de trabajo, con mayor valor absoluto en la SLVG en el ejercicio 2005.

CNAE	ESTADÍSTICO	Ejercicio				
		2005	2006	2007	2008	2009
Construcción general de inmuebles y obras de ingeniería civil	Recuento	5683	5636	6709	4833	938
	% dentro de Ejercicio	7,9%	7,9%	7,7%	5,9%	1,4%
Otros tipos de transporte terrestre	Recuento	3913	3910	4441	4172	44
	% dentro de Ejercicio	5,4%	5,5%	5,1%	5,1%	,1%
Administración pública	Recuento	3713	3625	4459	4432	0
	% dentro de Ejercicio	5,2%	5,1%	5,1%	5,4%	,0%
Actividades sanitarias	Recuento	2753	2736	3472	3821	193
	% dentro de Ejercicio	3,8%	3,8%	4,0%	4,7%	,3%
Otro comercio al por menor de artículos nuevos en establecimientos especializados	Recuento	2647	2478	3201	3176	0
	% dentro de Ejercicio	3,7%	3,5%	3,7%	3,9%	,0%
Restaurantes	Recuento	2497	2574	2947	2561	24
	% dentro de Ejercicio	3,5%	3,6%	3,4%	3,1%	,0%
Comercio al por menor en establecimientos no especializados	Recuento	2256	2402	2633	2501	240
	% dentro de Ejercicio	3,1%	3,4%	3,0%	3,1%	,3%
Instalaciones de edificios y obras	Recuento	2247	2331	2855	2526	578
	% dentro de Ejercicio	3,1%	3,3%	3,3%	3,1%	,8%
Acabado de edificios y obras	Recuento	1492	1624	1857	1439	94
	% dentro de Ejercicio	2,1%	2,3%	2,1%	1,8%	,1%
Actividades diversas de servicios personales	Recuento	1414	1517	1890	2111	0
	% dentro de Ejercicio	2,0%	2,1%	2,2%	2,6%	,0%
Resto de CNAE	Recuento	43239	42478	52574	50268	66722
	% dentro de Ejercicio	60,2%	59,6%	60,4%	61,4%	96,9%
Total	Recuento	71854	71311	87038	81840	68833
	% dentro de Ejercicio	100,0%	100,0%	100,0%	100,0%	100,0%

Tabla 30: Evolución de la SLVG en función del CNAE del Centro de trabajo