

INDICADOR LABORAL DE COMUNIDADES AUTÓNOMAS IESE-ADECCO (ILCA)
(Tercer trimestre y proyección para el primer trimestre de 2009)

La crisis económica eliminará en el primer trimestre de 2009 los empleos creados durante 2007 y la primera mitad de 2008

- La destrucción de empleo se debe al reajuste automático de los desequilibrios acumulados durante años: así, mediante la eliminación de puestos de trabajo, la productividad laboral ha registrado el mayor aumento desde 1995, de un 1,3% interanual.
- En los últimos 12 meses se perdieron 164.300 puestos de trabajo (es decir, hubo más despidos y jubilaciones que contrataciones); sin embargo, la destrucción de empleo se concentra en dos tipos de ocupaciones, Trabajadores cualificados de manufacturas, construcción y minería, y Trabajadores No cualificados, por lo que, al menos por ahora, la crisis no está golpeando de manera generalizada.
- El saldo negativo entre contrataciones y despidos (destrucción de empleo) está afectando a los españoles y no a los inmigrantes. Ahora hay 297.600 españoles menos con empleo que hace un año, mientras que hay 133.300 ciudadanos extranjeros ocupados más. Aún así, 1 de cada 4 parados en nuestro país es inmigrante y el número de parados extranjeros crece más que el de los españoles (un 63,5% interanual frente a un 39,7%). *Ver Anexo (pág. 7).*
- Hay 3 ocupaciones en donde ha retrocedido el empleo de españoles al mismo tiempo que se ha incrementado el de los inmigrantes. En particular, en la de Operadores y montadores se contaron 31.800 españoles despedidos (caída de un 1,9%) que han sido más que reemplazados por la contratación de 38.400 inmigrantes (un 21,2% más).
- Los Trabajadores no Cualificados muestran la menor participación de españoles, con un 65,1% del total (casi 1 punto porcentual menos que hace un año y 3,8 puntos porcentuales por debajo que en el tercer trimestre de 2006). Es decir que 1 de cada 3 personas que desarrolla una tarea no cualificada en nuestro país es inmigrante.
- También hay ocupaciones en las que tanto españoles como extranjeros se han incorporado al empleo, como Directivos, donde han sido contratados 23.500 españoles (un 1,7% más) y 7.300 inmigrantes (una subida de un 6,1%) y Técnicos y Profesionales, con una ganancia de 59.200 puestos para los españoles (un 2,5% más) y de 12.700 para los extranjeros (un aumento de un 11,4%).
- Lo mismo ocurrió con las tareas de Servicios de Restauración, Personales, de Protección y de Comercio, con el matiz de que la mayoría de los nuevos empleos fue para inmigrantes: por cada 10 españoles han sido contratados 11 extranjeros. Las cifras concretas son de 60.000 españoles que se han sumado a la actividad (un 2,3% más), frente a 67.100 inmigrantes que han hecho lo mismo (un ascenso de un 10,6%).
- La tasa de desempleo continuará ascendiendo rápidamente. Se prevé un 13,1% para el primer trimestre de 2009 y el número total de parados volverá a superar los 3 millones, alcanzando a 3.027.000 de personas, con lo que será el contingente más numeroso desde mediados de 1998.
- Los empleos de media jornada crecerán en 107.900 (incremento de un 4,4%), para alcanzar 2.550.000 personas. Será el mayor número de personas trabajando bajo esta modalidad en toda la historia de España. Como porcentaje del total de empleos, equivaldrá a un 12,7%, el registro más elevado en cuatro años y 7 décimas superior al de un año antes.

Madrid, 24 de noviembre de 2008.- Adecco, líder mundial en la gestión de Recursos Humanos, presenta los resultados del Indicador Laboral de Comunidades Autónomas Adecco (ILCA) del tercer trimestre y las previsiones para el primer trimestre de 2009.

Este indicador, de periodicidad trimestral, elaborado por investigadores del IESE-IRCO, compara la situación de los mercados laborales de siete Comunidades Autónomas españolas utilizando cuatro variables: ocupación, que mide la creación de puestos de trabajo en relación con las necesidades de la economía en

su conjunto; adaptabilidad del mercado a las variaciones de la oferta y la demanda y a otros cambios en el entorno micro o macroeconómico; apertura a los grupos de trabajadores considerados vulnerables (mujeres, jóvenes, etc.), y rendimiento, la relación entre las variaciones del salario real y la productividad, intentando anticipar la sostenibilidad de las tendencias del salario y el empleo.

Evolución del mercado laboral

El estado de situación del mercado laboral español **se deteriora de modo más rápido del previsto**. Muestra de ello es el **incremento interanual de la tasa de desocupación, de 3,3 puntos porcentuales** en el tercer trimestre de 2008, aumento de una magnitud que no se había registrado desde finales de 1993. De igual forma, el **número total de personas ocupadas ha disminuido en la comparación interanual por primera vez en 14 años**.

No obstante, tal como mencionamos en informes anteriores, la destrucción de puestos de trabajo debe ser interpretada como parte del proceso de **corrección desordenada de los desequilibrios acumulados durante años**. En el caso particular del mercado laboral dicho desequilibrio se traduce en un **aumento de los costes laborales por unidad producida** como consecuencia de que la productividad del trabajo (producción por persona ocupada) ha tenido una evolución inferior a la del salario medio real. Al no ser atendido adecuadamente, **ese desequilibrio ha iniciado un reajuste "automático", mejorando la productividad mediante la eliminación de puestos de trabajo**.

Precisamente, ha sido el **aumento de la productividad laboral (de un 1,3% interanual, el más alto desde 1995)**, que permite superar por tercer trimestre consecutivo la evolución de los salarios reales (hecho que no sucedía desde 2000), lo que ha possibilitado que el ILCA no descienda. En efecto, **nuestro indicador se sitúa, por tercer trimestre consecutivo en 75 puntos, un estancamiento que aún le permite exhibir una mejora interanual de un 1,3%**.

Si bien la productividad ha progresado en las siete CC.AA. estudiadas, no en todos los casos resulta suficiente para que, en términos del **ILCA**, se compense la evolución negativa del resto de variables. En efecto, **el ILCA ha disminuido en cuatro autonomías**, simultaneidad que no se registraba desde 2004.

Las proyecciones realizadas anticipan que el próximo marzo **el ILCA mostrará su primer descenso interanual desde 1999**, cuando comenzó su serie histórica. La caída será del 0,8%, con lo que bajará hasta 74,4 puntos. Esta será la consecuencia de un deterioro generalizado en la ocupación y las tasas de paro, que ya no podrá ser neutralizado por mejoras en la productividad. Al retraerse el nivel de actividad económica, la productividad media del trabajo continuará mejorando pero a un ritmo algo más suave.

Creación de empleo

Los datos del tercer trimestre muestran la **primera caída interanual en el número de ocupados desde el tercer trimestre de 1994**. El descenso ha sido de 164.300 empleos, equivalentes al 0,8%.

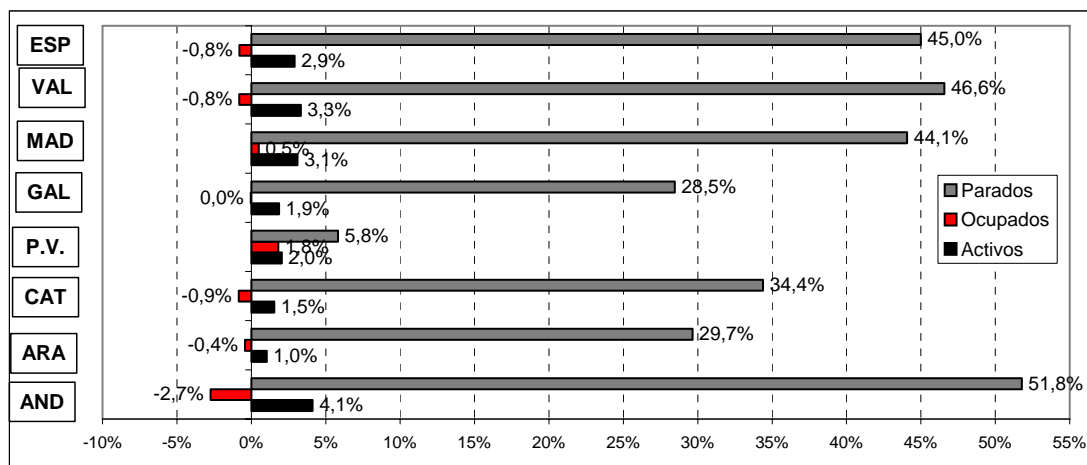
Esto significa que **ninguna de las 642.600 personas que comenzaron la búsqueda de una ocupación (aumentando la población activa en un 2,9% interanual) pudo encontrarla**.

En los cuatro trimestres anteriores, el número de parados creció porque los puestos de trabajo que se creaban no resultaban suficientes para satisfacer a todos los que comenzaban la búsqueda de trabajo. En cambio, en el trimestre analizado, **la cantidad de desempleados ha tenido un incremento adicional por la destrucción neta de empleo** (en otros términos, las contrataciones resultaron inferiores a la suma de despidos, abandonos voluntarios y jubilaciones). De ahí que **el número de parados haya aumentado en 806.900 personas, que en términos absolutos es la mayor subida interanual de la historia de España**. En términos porcentuales, el incremento interanual del **45% es el más alto en al menos 35 años**.

Ahora, los parados suman **2.599.000 personas, el mayor registro desde el primer trimestre de 1999**.

DINAMICA LABORAL: ESPAÑA Y CC.AA.

Datos del 3º trimestre de 2008 (variaciones interanuales)



Fuente: elaboración propia en base a INE

El primer trimestre de 2009 experimentará una dinámica laboral similar a la descrita con anterioridad. En otros términos, lo que cabe esperar es la **prolongación del deterioro en el empleo, con nuevas pérdidas de puestos de trabajo, así como mayores incrementos del paro**, aún considerando una ligera moderación en el incremento de la población activa (es decir, una atenuación en el crecimiento del grupo de personas que comienza la búsqueda de empleo).

En marzo próximo el número de ocupados será inferior en 240.000 al registrado un año antes (descenso de un 1,2%). El total de personas ocupadas descenderá hasta 20.162.000, que será el menor dato en dos años. Así, la crisis económica significará que en el primer trimestre de 2009 se habrán perdido todos los empleos creados durante 2007 y la primera mitad de 2008.

Por su parte, la cantidad de parados ascenderá a un ritmo cercano al 40% cada doce meses. En marzo, habrá 853.000 personas sin empleo más que en el mismo mes de 2008 (un aumento de un 39,2%). Más significativo aún, el número total de parados volverá a superar los 3 millones, alcanzando a 3.027.000 de personas, con lo que será el contingente más numeroso desde mediados de 1998.

Tasa de desempleo

Por cuarto trimestre consecutivo, la tasa de desocupación total se ha incrementado en términos interanuales. Lo que agrava el significado del ascenso es que el mismo continúa acelerándose. En otras palabras, cada nuevo incremento es de mayor magnitud que el anterior.

Ahora, la tasa de desempleo se sitúa en un 11,3%, su valor más alto en cuatro años y medio. El incremento interanual, de 3,3 puntos porcentuales, es el más pronunciado que se registra en los últimos 15 años. En mayor o menor medida, en todas las autonomías consideradas se ha verificado un aumento de esta variable.

La tasa de desempleo continuará ascendiendo rápidamente. En particular, los indicadores de actividad económica prolongarán su deterioro y es poco probable que la economía inicie una recuperación antes de la segunda mitad de 2009.

La dificultad extra que supone la proyección de la tasa de desempleo es que está fuertemente influida por las variaciones en la población económicamente activa. A su vez, son muchos los elementos que afectan a la evolución de esta última (además de variables demográficas, son relevantes otras tales como los flujos netos de inmigrantes, la composición familiar de los hogares, la percepción o no del seguro de desempleo por parte de quienes pierden su ocupación, etc.).

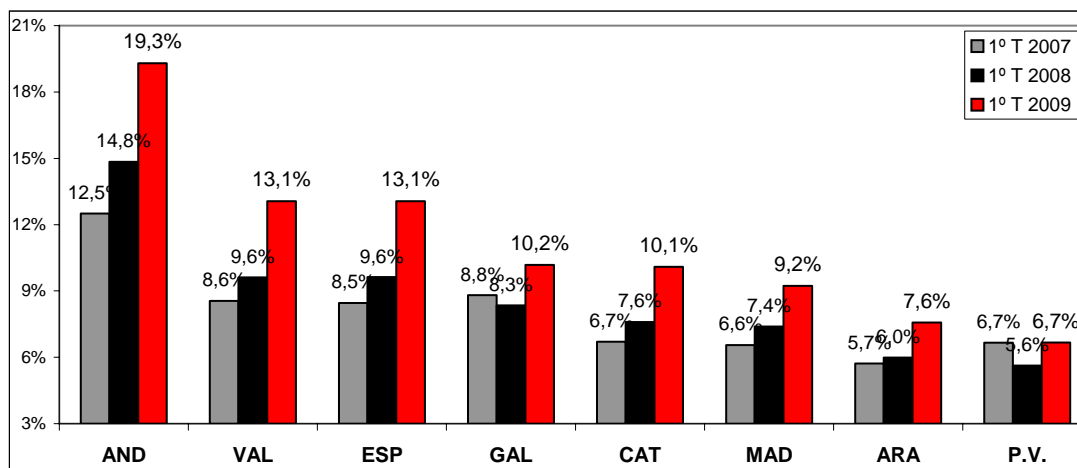
Un balance cauto de ese conjunto de factores permite prever un valor medio para la tasa de paro de un 13,1% para el primer trimestre de 2009. Será el valor más elevado desde 1999.

De concretarse esta previsión, serán seis los trimestres consecutivos con aumentos en esta variable, de los cuales los tres últimos exhibirían incrementos interanuales de más de 3 puntos porcentuales, algo que ocurrió por última vez en la recesión de 1993.

Las siete CC.AA. analizadas mostrarán, al mismo tiempo y por 3º trimestre consecutivo, aumentos en sus respectivas tasas de paro, cosa que ocurrió por última vez en el segundo trimestre de 1994.

PROYECCION DE LA TASA DE PARO TOTAL POR CC.AA.

Datos para el 1º trimestre de 2007 a 2009



Empleo por sexo y tasa de paro femenina

Por segundo trimestre consecutivo, **todos los puestos de trabajo destruidos corresponden a empleos que estaban ocupados por hombres**. Más aún, al mismo tiempo que las personas de **sexo masculino perdían 331.000 empleos** (contracción interanual de un 2,7%), **las mujeres han obtenido 166.000 nuevas ocupaciones** (una subida de un 2%)¹.

A raíz de estos movimientos, al mismo tiempo que el número de hombres ocupados ha descendido hasta **11.759.000 personas** (100.000 menos que dos años antes; equivalente al 0,8%), el de mujeres en tal situación ha alcanzado un **nuevo máximo histórico, con 8.587.000 personas** (551.000 más que en el tercer trimestre de 2006, lo que equivale a una subida de un 6,9%).

Coherentemente con lo anterior, las mujeres han registrado su **mayor participación histórica en el empleo, al ocupar el 42,2% del total de puestos de trabajo** (1,1 puntos porcentuales más que un año antes).

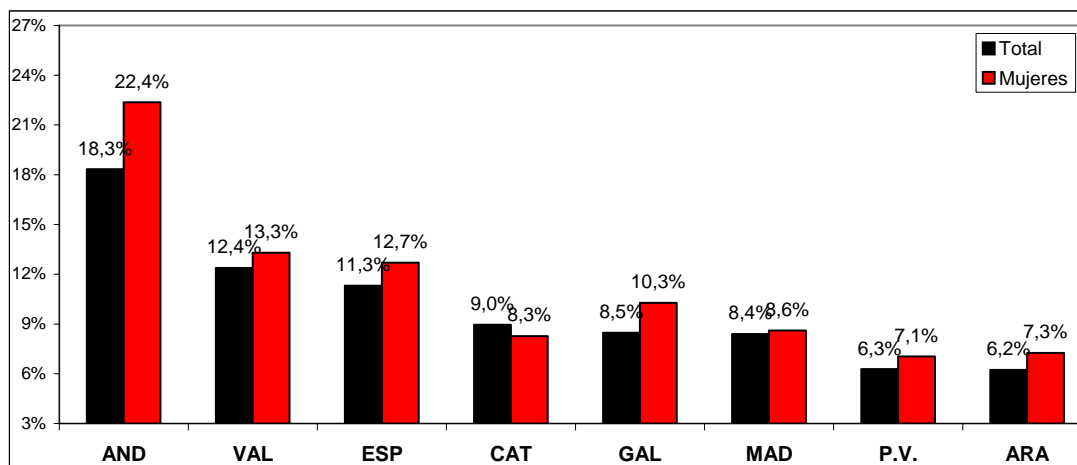
La continuidad en la contratación femenina no ha evitado, sin embargo, que la tasa de desempleo femenino se incrementara. En efecto, **la misma se ubica en un 12,7%**, su dato más elevado de los últimos tres años y medio, y 2,1 puntos porcentuales por encima que un año antes.

No obstante, el incremento interanual en la tasa de paro femenino ha sido sensiblemente inferior al aumento de la tasa de desempleo total. El mismo patrón de destrucción de empleo masculino e incorporación de mujeres al empleo se ha repetido en todas las CC.AA. analizadas.

¹ Tal como se explicó anteriormente para el total de ocupados, los datos anteriores significan que en el caso masculino las contrataciones fueron inferiores a la suma de despidos, jubilaciones y abandonos voluntarios de empleo. Lo contrario sucedió con las mujeres.

TASA DE PARO POR CC.AA.

Datos del 3º trimestre de 2008



La hipótesis más probable es que continúe cayendo el número de varones ocupados y que, por el contrario, siga en aumento el contingente de mujeres con empleo aunque su avance será más lento.

En el primer trimestre del próximo año se encadenarán cuatro trimestres consecutivos con pérdida interanual en la cantidad de hombres ocupados. En dicho período el descenso será de 331.000 puestos de trabajo (caída de un 2,8%). En términos prácticos, **ese descenso implicará contar con algo menos de 11,6 millones de varones ocupados, una cifra muy similar a la que ya se registró en marzo de 2006.**

Por su parte, las mujeres captarán 91.000 ocupaciones (un aumento del 1,1%, su menor incremento desde 1994).

En todo caso, no podrá evitarse un nuevo aumento de la proporción de mujeres activas desempleadas, que será de un **14,2% en marzo próximo** (subida interanual de 2,2 puntos porcentuales), su nivel más alto desde finales de 2004.

Creación de empleo según duración de la jornada

Normalmente se ha enfocado el tema del empleo a tiempo parcial desde la perspectiva de la conciliación de las esferas familiar y laboral de la vida de los empleados. Evidentemente, quien tenga la posibilidad de trabajar menos horas dispondrá de mayor espacio para tareas vinculadas con su vida privada y familiar.

Sin embargo, en esta ocasión cabe tratar este mismo tema desde otro ángulo, que es **el trabajo a tiempo parcial como paliativo en tiempos de crisis**. Por ejemplo, en lugar de despedir personal, **un empleador puede decidir reducir la jornada de algunos de sus colaboradores**. En igual sentido, **un parado puede aceptar, aunque sea como algo transitorio, un empleo de media jornada** hasta encontrar otro de tiempo completo.

Los datos del tercer trimestre muestran que España no está siendo una excepción y que, al igual que ha sucedido en otros países en momentos de crisis económica, la ocupación a tiempo parcial insinúa un alza. En efecto, la pérdida interanual de 164.300 empleos antes comentada puede descomponerse en un **recorte de 211.400 puestos a tiempo completo** (caída de un 1,2%) parcialmente compensado por la **incorporación de 47.100 personas a jornada parcial** (un incremento de un 2,1%, el mayor en un año y medio)².

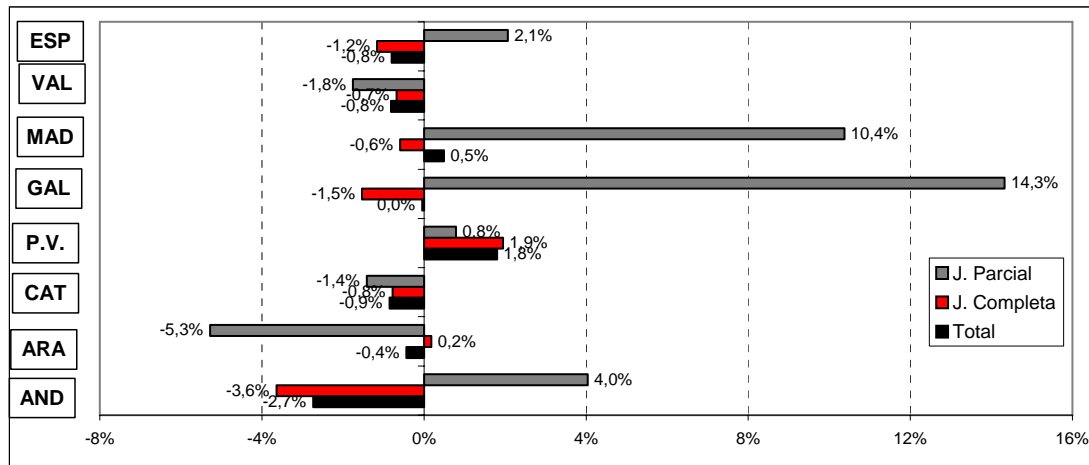
De ahí que la proporción de ocupados que trabajan a tiempo parcial haya subido 3 décimas en la comparación interanual, **hasta un 11,4%**. Aunque no es una proporción elevada, debe tenerse en cuenta

² Una vez más, la reducción interanual de 211.400 empleos de tiempo completo no debe interpretarse como el reflejo de ese número de despidos y jubilaciones sin que se registrara ninguna contratación de jornada completa. Aunque no puede determinarse su número, lo más probable es que haya habido contrataciones y despidos tanto de jornada parcial como completa. Lo que los datos nos informan es que, en el caso de los empleos de tiempo completo, la suma de despidos, jubilaciones y dimisiones superó en 211.400 la cantidad de contrataciones.

que este tipo de ocupación venía mostrando una clara tendencia declinante que ahora comienza a revertirse. En efecto, **ya van dos trimestres en que crece la porción de empleos de media jornada, algo que no se había verificado en los tres años anteriores.**

OCUPACION POR TIPO DE JORNADA: ESPAÑA Y CC.AA.

Datos del 3º trimestre de 2008 (variaciones interanuales)



Si bien, como se dijo más arriba, el empleo a tiempo parcial ayuda a reducir los costes de una crisis económica en términos de ocupación, no menos cierto es que, lógicamente, **son puestos con una menor remuneración total.** Por lo tanto, en un contexto de destrucción de empleo, **una mayor participación del empleo a tiempo parcial conlleva un deterioro aún mayor de la masa salarial** (total de remuneraciones recibidas por el conjunto de asalariados).

Aunque excede al marco de este tema, es importante recordar que, tal como analizamos en informes previos, de media, **la mujer percibe una remuneración cerca de un 13% inferior a la de los varones.** Si, como vimos en las páginas anteriores, la mujer ocupa una mayor porción de los puestos de trabajo, esto supone, que en las actuales circunstancias, la masa salarial de nuestro país se contrae por tres vías:

1. la presión descendente que sobre el salario ejerce una menor demanda de trabajo por parte de las empresas;
2. la mayor participación del empleo a tiempo parcial;
3. la mayor participación de la mujer en el empleo.

De acuerdo con lo explicado con anterioridad, las previsiones apuntan a que las **ocupaciones de tiempo parcial continúen ganando espacio** dentro del total de puestos de trabajo.

Consecuentemente, los empleos de tiempo completo continuarán en retroceso. En el primer trimestre de 2009, los mismos experimentarán una **disminución interanual de 347.900 plazas**, lo que equivale a un 1,9% interanual. Las 17.604.000 personas ocupadas que integrarán este grupo **serán ligeramente menos que las que se contaban en la segunda mitad de 2006.**

En cambio, **los empleos de media jornada crecerán en 107.900 (una subida de un 4,4% interanual), para alcanzar 2.550.000 personas.** De confirmarse esta previsión será el mayor número de personas trabajando bajo esta modalidad en toda la historia de España. No obstante, como porcentaje del total de empleos, equivaldrá a un **12,7%**, el registro más elevado en cuatro años y 7 décimas superior al de un año antes.

ANEXO DE LA EVOLUCIÓN DEL EMPLEO DE ESPAÑOLES E INMIGRANTES

Tasa de paro de españoles e inmigrantes

Antes de realizar el análisis de la evolución de la ocupación, es conveniente detenerse someramente en la proporción de parados según el origen de las personas, a fin de tener un panorama más amplio.

La **tasa de paro total** ha sido en el tercer trimestre del 11,3%. La misma puede desagregarse en una proporción de parados del **10,2% para los españoles y del 17,2% para los inmigrantes**.

La proporción de parados entre los extranjeros es habitualmente superior a la de los españoles. Sin embargo, lo que llama la atención es que **la brecha entre ambos colectivos se viene ampliando debido a que la tasa de paro de inmigrantes crece más velozmente**. En efecto, el diferencial entre ambas tasas es ahora de 7 puntos porcentuales frente a 4,3 puntos en que se encontraba un año atrás (tasas de desempleo del 11,7% para los extranjeros y del 7,4% para los españoles) y a 2,9 puntos en el tercer trimestre de 2006 (tasas, respectivamente, del 10,6% y 7,8%).

De acuerdo con las tasas anteriores, **el número de parados inmigrantes tuvo un incremento interanual de 254.600 (+63,5%)**, con lo que su total alcanzó a 655.000 personas. Entre los españoles, el número de desempleados se amplió en **552.300 respecto al tercer trimestre del año pasado (+39,7%)**, con lo que su cantidad alcanzó a 1.943.000 individuos. Estos datos nos dicen que **1 de cada 4 parados en nuestro país es inmigrante**.

Una lectura superficial de lo anterior podría llevar a la conclusión de que la destrucción de puestos de trabajo está siendo sufrida por los inmigrantes. Sin embargo, tal como veremos luego, **los inmigrantes han incrementado su número de ocupados al mismo tiempo que se redujo la cantidad de españoles con empleo**.

Lo que explica esta aparente contradicción es el **fuerte aumento que continúa experimentando la cantidad de extranjeros que inician la búsqueda de empleo**. En otros términos, en los últimos doce meses comenzaron a buscar un empleo 387.900 extranjeros (+11,3%) de los cuales 133.300 consiguieron uno (es decir, un tercio del total). Aquellos que comenzaron a buscar una ocupación, pero no la consiguieron pasaron a contabilizarse como parados.

En el caso de los españoles, el incremento de la población activa fue moderado, con 254.700 personas (+1,3%). Sin embargo, ninguno de ellos consiguió empleo. Por lo tanto, **todos engrosaron el contingente de parados, conjuntamente con los españoles que perdieron su empleo**.

Ocupación por tipo de empleo y nacionalidad

En lo que respecta a las ocupaciones, el Instituto Nacional de Estadística las agrupa en diez categorías: **i) Directivos** (todo el personal de dirección de empresas y de las administraciones públicas); **ii) Técnicos y profesionales científicos e intelectuales** (por ejemplo, médicos, investigadores, profesionales liberales, etc.); **iii) Técnicos y profesionales de apoyo** (entre otros, anestesistas, radiólogos, profesores de idiomas, etc.); **iv) Empleados administrativos** (que también incluye a cajeros, secretarías, etc.); **v) Trabajadores de servicios de restauración, personales, protección y vendedor de comercio** (ocupaciones que implican algún grado de capacitación en el campo que se trate, como es el caso de cocineros, masajistas, agentes comerciales, peluqueros, etc.); **vi) Trabajadores cualificados en agricultura y pesca**; **vii) Artesanos y trabajadores cualificados de industrias manufactureras, construcción y minería**, excepto operadores (por ejemplo, mecánicos, encofradores, fontaneros, electricistas, etc.); **viii) Operadores de instalaciones y maquinaria, y montadores** (entre otros, transporte de mercancías, palistas, torneros, etc.); **ix) No cualificados** (todas las tareas que no requieran una capacitación especial, como las vinculadas a limpieza en general, chóferes, porteros, etc.) y **x) Fuerzas Armadas**.

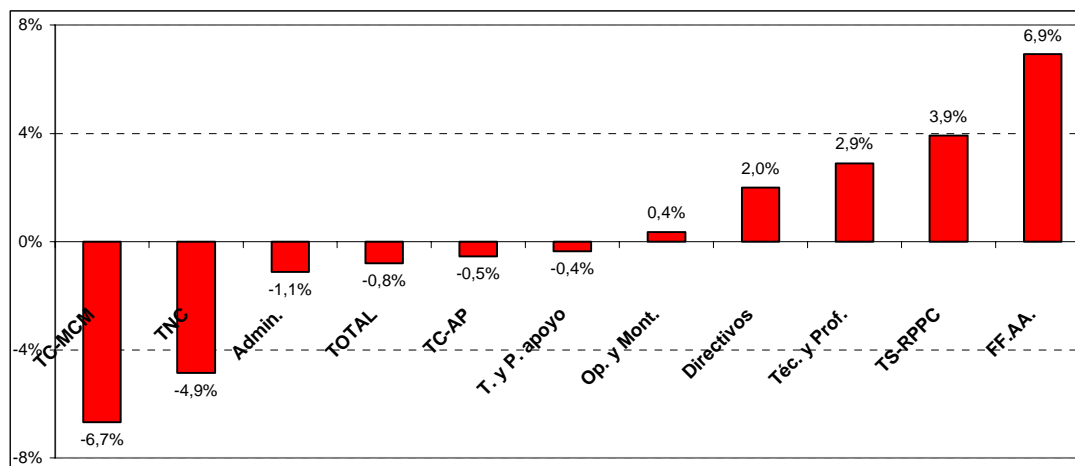
Empleo por tipo de ocupación: niveles y variaciones

Como se señaló en una sección anterior de este informe, en los últimos 12 meses se perdieron 164.300 puestos de trabajo, equivalentes al 0,8% del total. Cuando descomponemos la destrucción de

empleo entre las diferentes ocupaciones, encontramos que en la mitad de ellas se ha reducido el número de ocupados, pérdida que no ha podido compensarse con la mayor ocupación de las restantes actividades. Dando un paso más, se observa que **la destrucción de empleo se concentra en dos tipos de ocupaciones, por lo que, al menos por ahora, la crisis no está golpeando de manera generalizada.**

VARIACION DEL EMPLEO POR TIPO DE OCUPACION

Datos del 3º trimestre de 2008 (variaciones interanuales)



En efecto, sobresalen los descensos de la ocupación entre los **Trabajadores cualificados de manufacturas, construcción y minería** (de aquí en adelante TC-MCM) y entre los **Trabajadores No cualificados** (en adelante TNC). Aquellos han perdido 226.400 puestos de trabajo, lo que implica un recorte de un 6,7%. Otra forma de ver este mismo dato es que, **a lo largo de los últimos doce meses han perdido su empleo 1 de cada 15 TC-MCM.**

En el caso de los **TNC**, la reducción de empleo ha afectado a 147.400 personas, equivalente a una merma de un 4,9%. Repitiendo el ejemplo, en el mismo período ha perdido su puesto de trabajo 1 de cada 20 TNC. **Entre ambas ocupaciones dan cuenta de una pérdida de 373.800 empleos**, es decir, más del doble que el total de plazas efectivamente perdidas.

Las restantes ocupaciones que han reducido su personal han sido, por orden de magnitud: **Administrativos** (caída interanual de 21.400 puestos, equivalente a un 1,1%), **Técnicos y profesionales de apoyo** (recorte de 8.700 plazas; un 0,4%) y **Trabajadores Cualificados en agricultura y pesca** (de aquí en adelante TC-AP, que perdieron 2.700 puestos de trabajo, lo que representa el 0,5% del total).

De las cinco ocupaciones que han incrementado su dotación de personal, la de **Fuerzas Armadas** es la que lo ha hecho más proporcionalmente (6.100 plazas; un ascenso de un 6,9% interanual). Sin embargo, su análisis no es relevante para el objetivo de este estudio dado que las decisiones de empleo dependen en ese caso de cuestiones presupuestarias más que de razones estrictamente laborales.

Los **Operadores y montadores**, por su parte, han avanzado de forma moderada (6.600 puestos de trabajo, equivalentes a un 0,4%), por lo que en alguna medida también esta siendo afectado por la recesión económica (de hecho, un año antes se expandían a un 2,1% anual, por lo que es obvia una desaceleración).

Lo que es destacable es el comportamiento de las restantes tres ramas, que a pesar del entorno económico adverso exhiben incrementos interanuales relativamente elevados. En especial, es el caso de los **Trabajadores de Servicios de Restauración, Personales, de Protección y de Comercio** (a partir de aquí, TS-RPPC), que aumentaron en 127.100 empleos y cuya variación interanual de un 3,9% conlleva una aceleración respecto del 2,4% registrado un año antes.

Los **Técnicos y Profesionales** han conseguido 71.900 nuevos empleos (una subida de un 2,9%), al tiempo que los **Directivos** han obtenido 30.800 puestos (un incremento de un 2%).

Empleo por tipo de ocupación y nacionalidad: niveles y variaciones

Discriminando el empleo según ocupaciones descubrimos que no todas ellas están siendo afectadas, pero la perspectiva se enriquece aún más cuando se observa la misma información pero teniendo en cuenta además la nacionalidad de los ocupados.

En primer lugar, **sobresale el hecho de que la destrucción de empleo** (el saldo negativo entre contrataciones y despidos) **está afectando a los españoles y no a los inmigrantes**³. Mientras los primeros han perdido 297.600 puestos de trabajo (caída interanual de un 1,7%), **los ciudadanos extranjeros han aumentado en 133.300 trabajos** (una subida de un 4,4%). Con tales resultados, **los 17.181.000 españoles ocupados suman algo menos de los que se contaban dos años atrás**. En cambio, los inmigrantes que trabajan en nuestro país han alcanzado un nuevo máximo, con 3.165.700 personas.

De acuerdo con su nacionalidad hemos tomado dos grandes grupos: **españoles y extranjeros**. A su vez, hemos disgregado estos últimos en tres subgrupos: **Latinoamericanos** (que incluyen a las personas con doble nacionalidad ya que casi todos los convenios de este tipo están firmados con países de Iberoamérica), **Europeos** (sin distinguir si sus países integran o no la UE; de no procederse así, la reciente incorporación de Rumanía y Bulgaria distorsionaría los resultados pues antes de 2007 estos países eran el grueso de los europeos no comunitarios; a partir de entonces, comienzan a contarse entre los ciudadanos de la UE) y del **resto del Mundo** (grupo que en el caso español está integrado fundamentalmente por marroquíes y subsaharianos).

Los tres grupos de inmigrantes (latinoamericanos, europeos y del resto del Mundo) han ganado en ocupación, aunque más fuertemente lo han hecho los latinoamericanos, con un incremento interanual de un 7,1% (112.000 nuevos empleos, es decir, el 84% del total de nuevos empleos captados por inmigrantes en los últimos 12 meses).

Excluyendo las **Fuerzas Armadas** (donde lógicamente los españoles captan la práctica totalidad de plazas), **los españoles han sufrido pérdida de empleo en 6 de las 9 ocupaciones restantes**. Por el contrario, en 7 de esas mismas 9 ocupaciones, los inmigrantes han expandido el número de puestos de trabajo que ocupan.

Podemos agrupar las ocupaciones en tres categorías: i) aquellas en las que **han perdido empleo españoles e inmigrantes**; ii) ocupaciones en las que han **ganaron puestos de trabajo tanto españoles como inmigrantes**; y iii) ocupaciones en las que **han avanzado los inmigrantes y han retrocedido los españoles**.

En el primer grupo, al igual que en el caso general, se encuentran los **TC-MCM** y los **TNC**. Sin embargo, en ambos casos, el retroceso de los españoles ha sido más marcado. Concretamente, para los **TC-MCM** los españoles han perdido 195.100 empleos (caída interanual de un 7,1%, es decir 1 de cada 14), al tiempo que los extranjeros han perdido 31.300 plazas (reducción de un 4,7%). Para los **TNC**, el recorte de plazas ocupadas por españoles ha sido de 123.000 (un 6,1%, lo que equivale a algo menos de 1 de cada 16), mientras que los inmigrantes han perdido 24.400 (merma de un 2,4%).

Llama la atención que casi **la totalidad de empleos perdidos por los inmigrantes en TC-MCM corresponda a personas del resto del Mundo**. En efecto, en este sector los latinoamericanos han ganado 13.100 plazas que han servido para compensar las 13.600 que han perdido los europeos. Lo contrario ha ocurrido entre las **TNC**, donde aquellos del resto del Mundo han obtenido 2.200 empleos, simultáneamente a una contracción de la ocupación de latinos (han perdido 10.000 plazas) y europeos (16.600 puestos menos).

Han sido tres las ocupaciones en las que tanto españoles como extranjeros se han incorporado al empleo. En los tres casos, el avance de los inmigrantes ha sido más marcado. Un caso es el de los **Directivos**, donde han sido contratados 23.500 españoles (un 1,7% más) y 7.300 inmigrantes (una subida de un 6,1%). Otro ejemplo es el de **Técnicos y Profesionales**, con una ganancia de 59.200 puestos para los

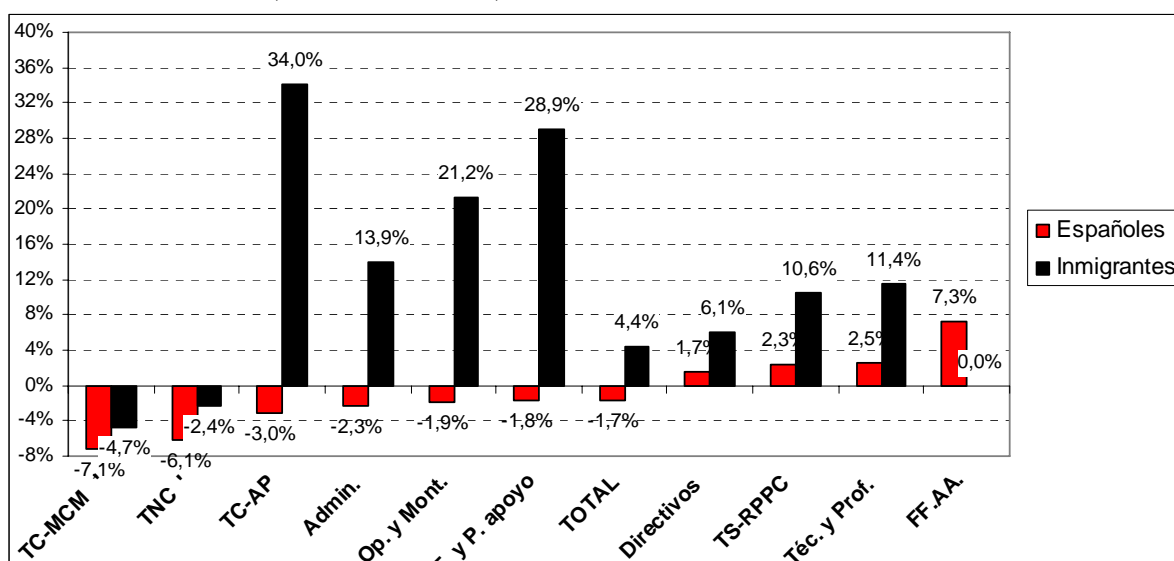
³ Tal como se explicó anteriormente para el total de ocupados, los datos anteriores significan que en el caso de los españoles, las contrataciones fueron inferiores a la suma de despidos, jubilaciones y abandonos voluntarios de empleo. Lo contrario sucedió con los inmigrantes.

españoles (un 2,5% más) y de 12.700 para los extranjeros (un aumento de un 11,4%). El caso que más ha favorecido a los inmigrantes es el de los **TS-RPPC**, donde por **cada 10 españoles han sido contratados 11 extranjeros**. Las cifras concretas son de 60.000 españoles que se han sumado a la actividad (un 2,3% más) frente a 67.100 inmigrantes que han hecho lo mismo (un ascenso de un 10,6%).

Por último, las ocupaciones en las que ha retrocedido el empleo de los españoles al mismo tiempo que se ha incrementado el de los inmigrantes han sido: **Técnicos y profesionales de apoyo, Administrativos, TC-AP y Operadores y montadores**. Destaca, por el número de personas implicadas, esta última ocupación, donde los 31.800 españoles despedidos (caída de un 1,9%) han sido más que reemplazados por la contratación de 38.400 inmigrantes (un 21,2% más). En las otras tres ocupaciones mencionadas en este grupo, la contratación de inmigrantes no ha alcanzado a compensar la totalidad de españoles despedidos.

VARIACIÓN DEL EMPLEO POR TIPO DE OCUPACIÓN Y NACIONALIDAD

Datos del 3º trimestre de 2008 (variaciones interanuales)



Es destacable que, **a pesar del contexto de crisis económica, se cuentan seis actividades en las que la contratación de extranjeros ha crecido a un ritmo del 10% o incluso más**. Más aún, en cuatro de ellas, la contratación de extranjeros se ha acelerado en comparación con los datos de hace un año. Tal vez el mejor ejemplo sea el de los **Técnicos y profesionales de apoyo**, que ahora muestran un avance interanual del 28,9% (32.800 empleos), frente a un incremento de un 4,7% un año atrás (5.100 plazas). Incluso entre los **Operadores y montadores**, que en el tercer trimestre de 2007 mostraban un incremento interanual de un 2,5% (4.400 plazas), similar al que exhibían los españoles, ahora avanzan, como acaba de decirse, un 21,2% mientras se retrae el empleo de los españoles.

Composición porcentual del empleo según ocupaciones

Los **TS-RPPC** son la ocupación que mayor proporción de personas emplea, con un 16,6% del total (1 de cada 6 ocupados), tras haber ganado 8 décimas en un año. En segundo lugar se ubican los TC-MCM, con un 15,6%, a pesar de que ha perdido 1 punto porcentual en su participación en el total, motivo por el cual ha dejado de ser la principal ocupación. Tanto hace un año como ahora, los **TNC** son la tercera ocupación más numerosa, agrupando al 14,2% del total (1 de cada 7 ocupados), aunque ha perdido 6 décimas en la comparación interanual. **Entre las tres dan cuenta del 46,4% del total de ocupados**, lo que conlleva una desconcentración respecto al 47,1% que se registraba en el tercer trimestre del año pasado.

La importancia de las ocupaciones no es igual según nos refiramos a los ocupados españoles o inmigrantes. En el caso de **los ocupados de origen nacional, las dos primeras ocupaciones son las mismas que para el total** (TS-RPPC, con un 15,5%, y TC-MCM, con un 14,8%). Sin embargo, a diferencia de los datos totales, **la tercera profesión que ocupa mayor número de españoles es la de Técnicos y Profesionales**, con un 14,2%.

Los datos anteriores muestran una menor concentración que para el total (las 3 principales ocupaciones dan cuenta del 44,5% de los ocupados españoles), 4 décimas más que un año antes. Al considerar a los ocupados de **origen extranjero** se encuentra que la principal ocupación, con un **31,9% del total y 1.008.500 ocupados**, es la de **TNC** (no obstante un descenso interanual de 2,2 puntos porcentuales), seguida por TS-RPPC, con un 22,1% (ganó 1,2 puntos porcentuales respecto al año anterior). La tercera ocupación más relevante para los inmigrantes es la de **TC-MCM** (un 20% del total). Por lo tanto, casi **3 de cada 4 inmigrantes trabaja en alguna de estas tres ocupaciones**, lo que denota una concentración elevada, a pesar de haber descendido en 2,9 puntos porcentuales en la comparación interanual.

Composición porcentual de las ocupaciones según nacionalidad

Considerando el total de ocupados, **los inmigrantes han alcanzado un nuevo máximo histórico, al disponer del 15,6% de todos los puestos de trabajo de España** (8 décimas más que hace un año). Esto equivale a decir que es extranjero casi 1 de cada 6 ocupados en España.

De ellos, más de **la mitad son de origen latinoamericano**, quienes dan cuenta del 8,3% del total de ocupados en nuestro país (1 de cada 12 ocupados). Simplificando, podríamos decir que, de cada 12 personas que trabajan en España, 2 son extranjeras y 1 de las cuales es latinoamericana.

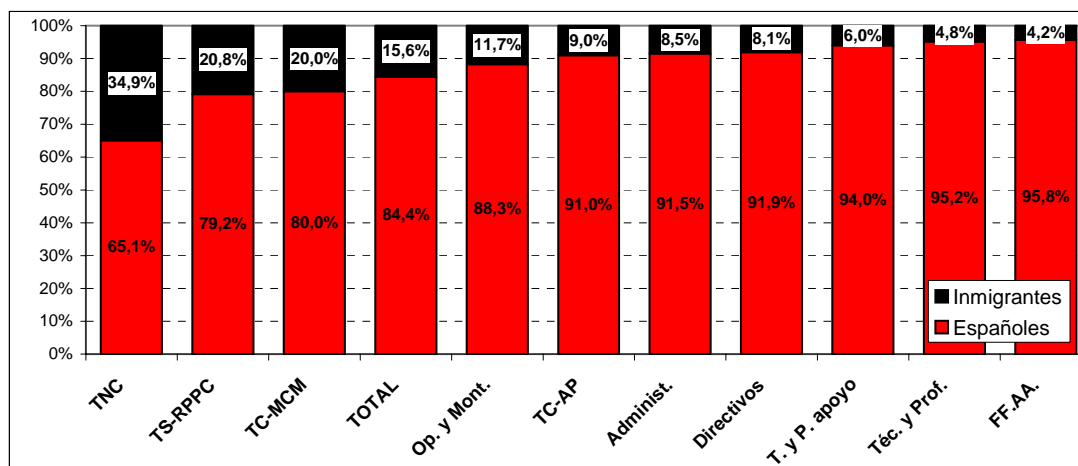
Analizando la composición por nacionalidad de las diferentes ocupaciones se encuentran diferencias importantes con los totales antes referidos. **En 6 de las 10 ocupaciones, los españoles representan al menos el 90% de los ocupados**. Dejando a un lado una vez más a las Fuerzas Armadas (que cuenta con el mayor porcentaje de españoles, con un 95,8%, siendo casi todos los demás latinoamericanos), la porción de españoles es del 95,2% en **Técnicos y Profesionales**, y del 94% en **Técnicos y Profesionales de apoyo**.

Tanto en **TC-MCM** como en **TS-RPPC**, que como dijimos se encuentran entre las 3 ocupaciones que más españoles acogen, los ciudadanos nacionales representan el 80% del total.

Un tercer caso es el de **TNC**, **área que muestra la menor participación de españoles, con un 65,1% del total** (casi 1 punto porcentual menos que hace un año y 3,8 puntos porcentuales por debajo que en el tercer trimestre de 2006). Es decir que **1 de cada 3 personas que desarrolla una tarea no cualificada en nuestro país es inmigrante**.

¿QUE % DE INMIGRANTES HAY EN CADA OCUPACION?

Datos del 3º trimestre de 2008



Indicador: Breve nota aclaratoria

El **ILCA** pretende brindar una herramienta que permita conocer con precisión, claridad y sencillez el **estado general** en que se encuentra el mercado laboral de las diferentes CC.AA. La metodología uniforme utilizada permite la comparación de los resultados entre las distintas CC.AA., así como también con el promedio de toda España. **El ILCA combina cuatro categorías diferentes**, cuyas puntuaciones, al ser sumadas, arrojan el resultado general. Ellas son:

ii) Ocupación: tiene en cuenta dos variables. Una es la distancia de cada CC.AA. respecto del **objetivo de empleo comunitario** (tasa de empleo del 67% para 2005 y del 70% para 2010). La segunda es la **tasa de desempleo**. Esta categoría tiene una **ponderación del 40%**.

iii) Adaptabilidad: se estima mediante **a)** la proporción de **empleados por tiempo determinado** dentro del total de empleados, **b)** la proporción de **desocupados de larga duración** dentro del total de personas desocupadas, **c)** la proporción de **desocupados que buscan su primer empleo** respecto del total de desempleados, y **d)** la proporción de **ocupados a tiempo parcial**. Las cuatro variables se vinculan con el **objetivo comunitario de fomentar la movilidad de la mano de obra**. Cada una recibe una ponderación de un 7,5%, lo que da un total de un 30% a esta categoría.

COMO INTERPRETAR LOS RESULTADOS DEL ILCA

Valor del ILCA	Calificación conceptual	Observación
Mayor a 90	Óptimo	Las cuatro dimensiones del mercado laboral funcionan adecuadamente.
Entre 80 y 90	Muy bueno	Sin problemas preocupantes, aunque hay una dimensión que podría mejorar.
Entre 70 y 80	Bueno	Suele corresponder a una situación en la que una dimensión tiene problemas.
Entre 60 y 70	Regular	En general, hay una dimensión que funciona muy mal y otra regular.
Menor a 60	Malo	Hay problemas significativos por lo menos en dos dimensiones.

Fuente: elaboración propia

iii) Apertura: cuantifica en qué medida el mercado laboral admite la participación de **mujeres y jóvenes**. En ambos casos se dispuso un peso de un 10%, totalizando la categoría un 20%.

iv) Rendimiento: incorpora la **productividad del trabajo** desde dos ángulos diferentes. Por un lado, mide la evolución de la productividad por sí sola y, en segundo lugar, evalúa su desempeño en relación con las variaciones del salario real. Esta dimensión recibe una ponderación de un 10%.

El ILCA se estima para **Andalucía, Aragón, Cataluña, País Vasco, Galicia** y las Comunidades **Valenciana** y de **Madrid**. En teoría, el valor del ILCA podría variar entre un valor nulo y 100 puntos. La evolución histórica señala que, en la práctica, su **rango de oscilación es más reducido**.

Adecco es la empresa líder en gestión de Recursos Humanos, sector en el que ofrece soluciones globales a través de sus siete líneas de negocio especializadas en empleo temporal, consultoría, formación, externalización y recolocación. Estas líneas son: Adecco Finance & Legal, Adecco IT, Adecco Engineering & Technical; Adecco Medical & Science; Adecco Sales & Marketing; Adecco Office, Adecco Industrial y Adecco Human Capital Solutions (Create). En España, Adecco cuenta con más de 400 delegaciones y una plantilla interna de más de 1.600 empleados. Además, desde su compromiso por la Responsabilidad Social Corporativa, Adecco, a través de la Fundación Adecco para la Integración Laboral, trabaja desde 1999 por los colectivos más desfavorecidos de la sociedad (discapacitados, mayores de 45 años, mujeres víctimas de violencia de género o con cargas familiares no compartidas y ex deportistas).

El **IESE** es la primera escuela española de dirección de empresas que –desde el momento de su fundación en 1958, en el marco de la Universidad de Navarra– nació con un objetivo claro: enfocar la formación de los altos directivos con una visión internacional y una perspectiva humanística y ética del trabajo en la empresa, buscando a la vez su referencia inmediata en la realidad empresarial. Más de 130 empresas han decidido convertirse en *partners* de este proyecto formativo como *Empresas Patrono*. Otras 2000 empresas buscan habitualmente en el IESE a sus próximos candidatos y a sus futuros directivos.

El corazón del IESE es el MBA en sus distintas versiones: el MBA clásico y el Executive MBA. En el 2001 nació un nuevo MBA: el Global Executive MBA. Además se realizan numerosos programas para directivos (PDD, PDG,PADE) y específicos para empresas (In-Company Programs).

Para cualquier aclaración no dudéis en poneros en contacto con nosotros. Un cordial saludo:

Marina Gómez/Luis Perdiguero
Dpto. de Comunicación Adecco
Tlf: 91 432 56 30
marina.gomez@adecco.com
luis.perdiguero@adecco.com

Laura García / Silvia Enrique
R Comunicación
Tlf: 670 61 92 50
laura.garcia@grupor.es
silvia.enrique@grupor.es