

**Observatorio de Empleo de la  
Universidad Autónoma de Madrid**

**Informe  
“La Inserción  
Laboral de los  
Titulados de la  
Universidad  
Autónoma de Madrid  
del curso 2005/2006”**

## ÍNDICE

<b>INTRODUCCIÓN.....</b>	<b>3</b>
<b>1. PERSPECTIVA GLOBAL: el mercado laboral de los recién titulados .....</b>	<b>4</b>
Inserción laboral y desempleo.....	4
<b>2. CARACTERÍSTICAS DE LOS PUESTOS DE TRABAJO DE LOS TITULADOS.....</b>	<b>8</b>
Primer empleo de los titulados universitarios .....	8
Características del último empleo .....	11
<b>3. FORMACIÓN DE LOS TITULADOS .....</b>	<b>13</b>
Perfil del titulado de la UAM.....	13
Valoración de la universidad.....	15
<b>4. PRINCIPALES CONCLUSIONES en materia de inserción laboral de los recién titulados de la UAM .....</b>	<b>19</b>
<b>5. ANEXOS .....</b>	<b>21</b>
Informe del conjunto de las titulaciones de la UAM del curso 2005/2006.....	21
Tablas comparativas entre titulaciones.....	50

**Nota:**

Todos los datos que se comentan en el presente informe se pueden consultar en detalle en el Anexo, el cual se divide en dos partes:

1. Informe del conjunto de las titulaciones de la UAM del curso 2005/2006. Se presentan las respuestas obtenidas de las principales preguntas que forman el cuestionario telefónico. Estos datos corresponden al total de los titulados entrevistados, sin diferenciar por estudios cursados. No obstante, se ha realizado un informe detallado, para cada una de las titulaciones analizadas, que será enviado a las respectivas facultades.
2. Tablas comparativas entre titulaciones. Se presentan los principales resultados de la inserción laboral por titulaciones de forma comparativa y resumida para poder obtener una visión general.

## INTRODUCCIÓN

Un año más, el Observatorio de Empleo de la Universidad Autónoma de Madrid (UAM), dependiente del Vicerrectorado de Estudiantes y Extensión Universitaria, presenta los datos de la inserción laboral de los titulados de la UAM. En esta edición, se analizan los resultados de los egresados del curso 2005/2006.

La promoción estudiada está compuesta por 3.901 egresados, de los cuales se ha entrevistado al 39,1%, esto es 1.525 titulados, lo que supone un error muestral del 2,0%. Por sexos, la distribución no ha experimentado cambios con respecto a otros años, así tanto en el universo como en la muestra la presencia femenina es mayoritaria, 67%, mientras que los hombres suponen el 33%.

Como principal novedad con respecto a ediciones anteriores destacan las nuevas titulaciones que ya cuentan con graduados, como son: Derecho y Ciencias Políticas, Derecho y Administración y Dirección de Empresas, Ingeniería de Telecomunicación y Traducción e Interpretación. En total se estudian 46 titulaciones repartidas como sigue: 33 licenciaturas, 10 diplomaturas, 1 ingeniería técnica y 2 ingenierías superiores. Sin embargo, no de todas ellas se ha podido realizar un informe de inserción laboral detallado, debido a universos muy reducidos y a la dificultad añadida de la localización de titulados, tal es el caso de Ingeniería de Telecomunicación, Historia y Ciencias de la Música, Ciencias Políticas y de la Administración y algunas Filologías.

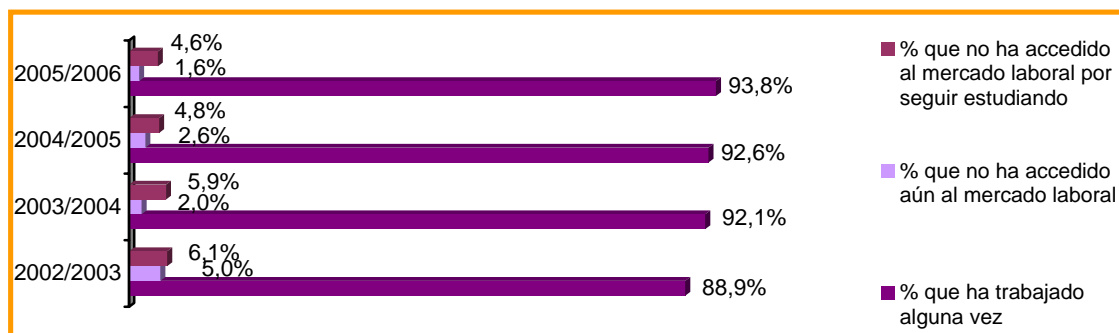
De nuevo el contacto con los titulados ha sido telefónico transcurrido entre 12 o 18 meses tras la finalización de los estudios universitarios, al considerar que es un plazo suficientemente amplio para que los estudiantes accedan al mercado laboral o por el contrario decidan centrarse en ampliar su formación académica. El trabajo de campo se ha realizado entre septiembre de 2007 y febrero de 2008.

## 1. PERSPECTIVA GLOBAL: el mercado laboral de los recién titulados

### INSERCIÓN LABORAL Y DESEMPLEO

El porcentaje de titulados que accede al mercado laboral aumenta año tras año: en los datos correspondientes al curso 2005/2006, el 93,8% ha trabajado alguna vez con contrato o beca remunerada y tan sólo el 6,2% no ha desempeñado ningún puesto de trabajo, concretamente son 95 personas de las que es interesante analizar los motivos de esta situación.

#### Inserción laboral de los titulados de la UAM



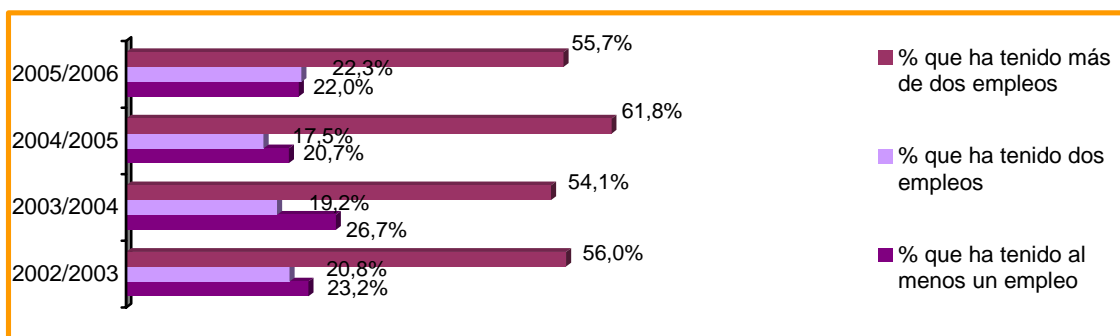
Las razones por las que este grupo de titulados (95 personas) no ha accedido aún al mercado laboral son las siguientes:

- En primer lugar, 71 titulados (4,6% del total de entrevistados) no han buscado empleo al estar ampliando estudios, bien una segunda carrera, realizando el doctorado o bien otros cursos de formación, oposiciones, etc...
- El restante 1,6% de los encuestados que no han accedido aún al mercado laboral (24 personas) se reparten de la siguiente manera:
  - Falta de satisfacción en las ofertas de empleo recibidas, de hecho 13 personas no las aceptaron porque no estaban relacionadas con su carrera, y una persona por no estar remunerada de acuerdo con lo que pretendía ganar.

- Un dato importante que ha experimentado una reducción significativa con respecto a ediciones anteriores, son las personas que han encontrado un empleo pero no lo han aceptado al no ir acompañado de un contrato de trabajo, se ha pasado de 40 personas en el curso 2004/2005 a únicamente 7 en los últimos datos disponibles.
- De nuevo, como en los estudios previos, se repite el número de titulados (3 personas) que han buscado trabajo y no han encontrado ningún tipo de empleo.

En cuanto a los titulados que sí que han desempeñado un puesto de trabajo, 93,8% de los entrevistados, se observa una rotación laboral alta, la mayoría ha tenido más de dos empleos. En este aspecto es destacable el porcentaje de titulados que accede a empleos relacionados con sus estudios, según la información proporcionada el 43,5% de los titulados que ha trabajado ha tenido al menos 2 o más empleos en los que han utilizado los conocimientos y habilidades adquiridos durante su etapa universitaria. (En 2004/2005 era el 45,2% y en 2003/2004 el 36,7%).

### Número de empleos de los titulados de la UAM 2005/2006



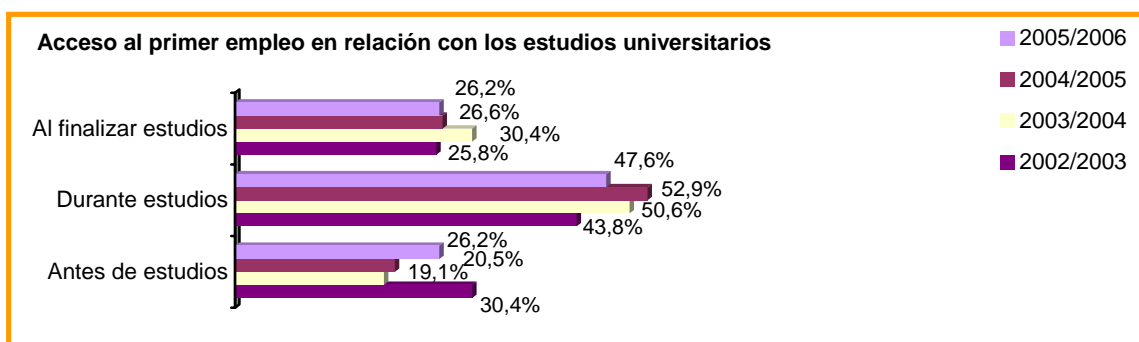
### Número de empleos relacionados con la carrera cursada

	Total 2003/2004	Total 2004/2005	Total 2005/2006
0 empleos	25,9%	23,3%	19,5%
1 empleo	37,6%	31,4%	36,9%
2 empleos	19,1%	19,3%	21,7%
3 empleos	8,0%	10,8%	11,1%
4 empleos	4,0%	7,5%	4,8%
5 - 10 empleos	4,2%	7,1%	5,3%
11 - 20 empleos	1,4%	0,3%	0,6%
Más de 20 empleos	0,0%	0,2%	0,0%

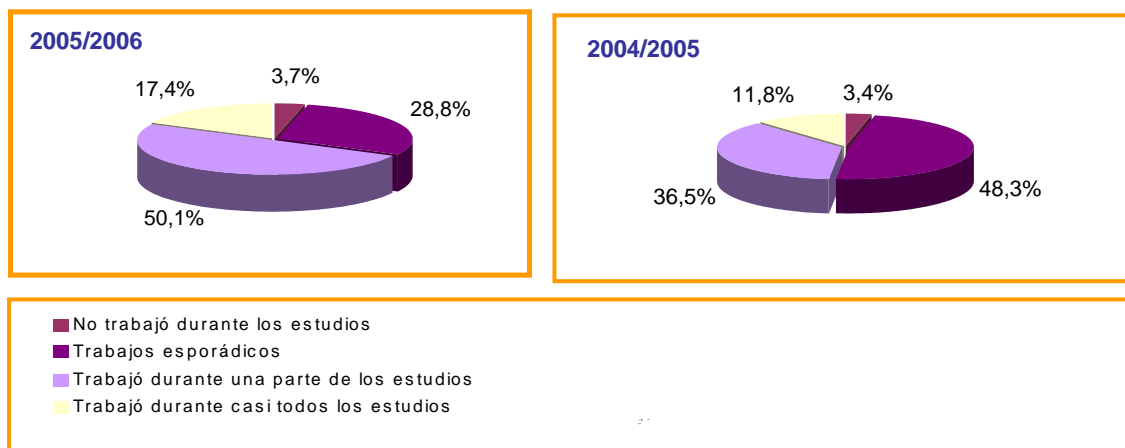
(\*) Porcentajes calculados con respecto al total de titulados encuestados que han tenido o tienen algún empleo.  
 Datos no disponibles para el curso 2002/2003

En líneas generales, su primera toma de contacto con el mercado laboral se produce durante la realización de los estudios universitarios, compaginando estudios y trabajo especialmente en los últimos años de carrera, de hecho se observa un descenso de los empleos esporádicos a favor de empleos con mayor continuidad (trabajar y estudiar durante una parte de la carrera universitaria). Incluso un 17,4% de los titulados compatibilizó estudios y trabajo durante toda o casi toda la carrera universitaria.

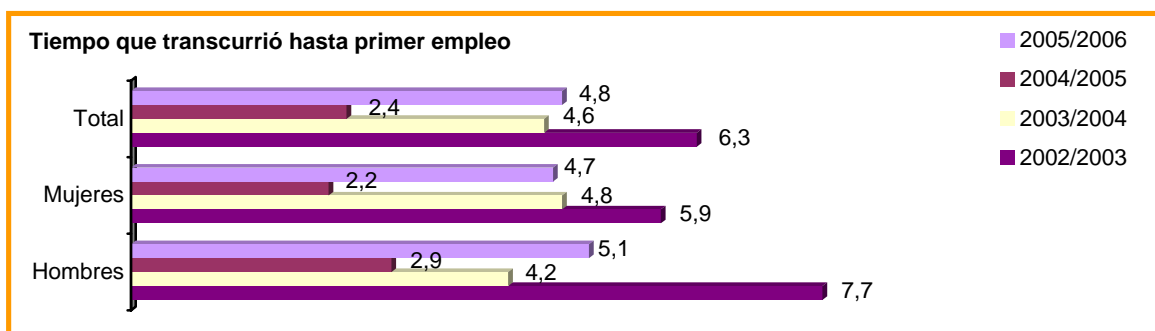
**Acceso al primer empleo (contrato indefinido, temporal, parcial, autónomo o beca)**



**Forma de compatibilizar estudios universitarios y empleo**

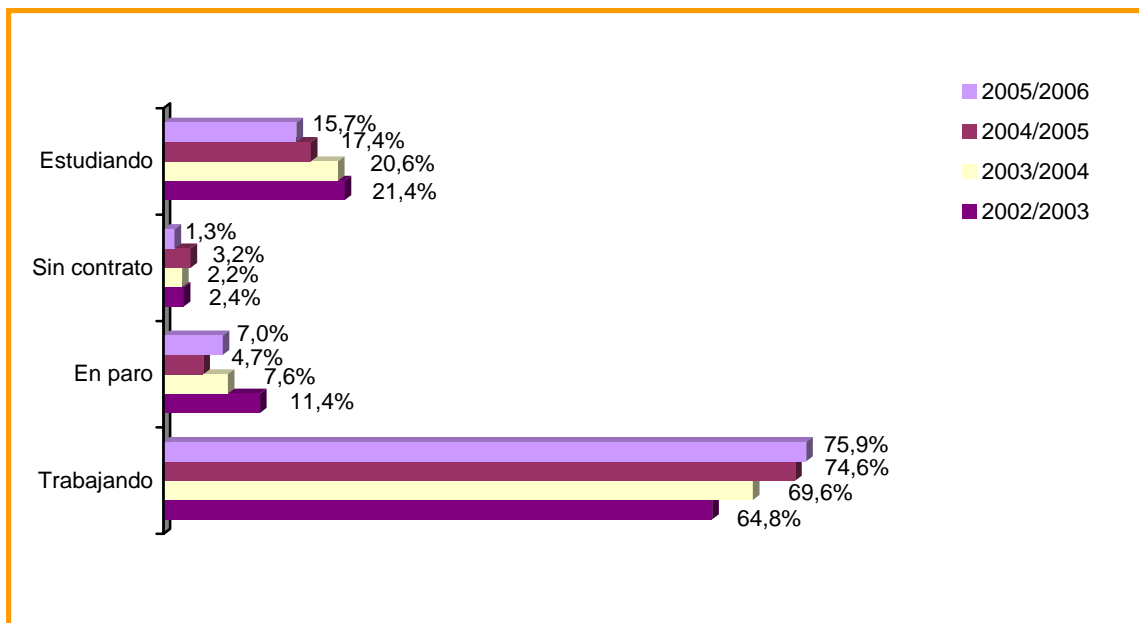


Entre los titulados que esperan a tener el título universitario en sus manos para buscar un empleo (26,2% de los entrevistados), el tiempo medio de búsqueda del mismo se sitúa en la promoción 2005/2006 en 4,8 meses.



La situación laboral actual de los titulados del curso 2005/2006 no difiere mucho de la de sus compañeros de promociones anteriores, así del total de entrevistados: el 75,9% está trabajando en la actualidad (mejora progresiva anual), el 15,7% está estudiando exclusivamente, el 7,0% se encuentra en situación de desempleado y el 1,3% trabaja sin contrato, dato que se ha reducido a la mitad con respecto a la promoción anterior. Como se puede observar se produce una tendencia a la baja de los titulados que año tras año se dedican exclusivamente a estudiar.

### Situación actual de los titulados



## 2. CARACTERÍSTICAS DE LOS PUESTOS DE TRABAJO DE LOS TITULADOS

### PRIMER EMPLEO DE LOS TITULADOS UNIVERSITARIOS

Como se ha señalado anteriormente, por lo general el primer empleo tiene lugar durante la realización de los estudios universitarios, diferenciándose dos tipos de puestos de trabajo:

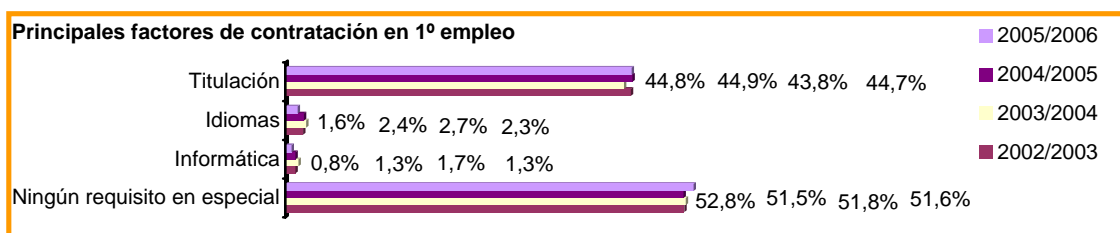
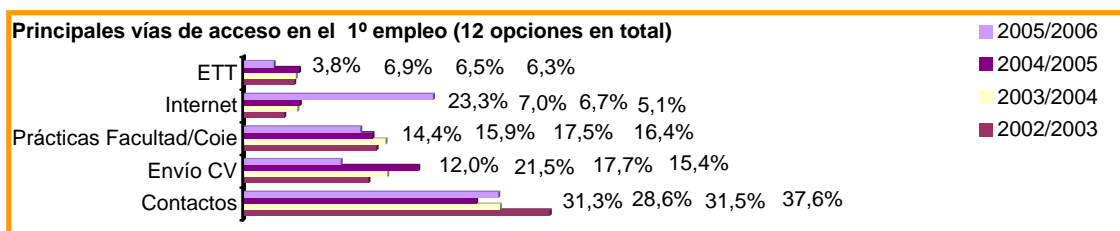
- Para un 47% - 49% de los titulados encuestados, el primer empleo presenta una serie de características comunes (Anexo, pág. 30): no guarda relación con los estudios cursados, de hecho, cuando se les pide una valoración numérica de la relación tareas desempeñadas-estudios universitarios realizados, lo puntúan con un “1” o “2” (escala 1-5), las empresas no les exigen ningún factor concreto de contratación, utilizan “nada” o “poco” los conocimientos universitarios y su categoría profesional es “muy inferior” o “inferior” a su nivel de estudios. De manera que se trata de empleos de baja cualificación cuya finalidad es incrementar los ingresos de los titulados durante la etapa universitaria sin mantener ninguna relación con las materias universitarias estudiadas.
- Por otro lado, existe otro grupo en el que se puede englobar el 35% - 37% de los titulados para el que su primer empleo sí presenta relación con sus estudios universitarios (Anexo, pág.30). Así, afirman que las empresas les exigen o una titulación universitaria o el estudio de la misma para acceder a ellos, en la relación ocupación desempeñada-estudios cursados lo puntúan con un “4” o “5” (en escala 1-5), y afirman utilizar los conocimientos de la titulación “bastante” o “totalmente”.

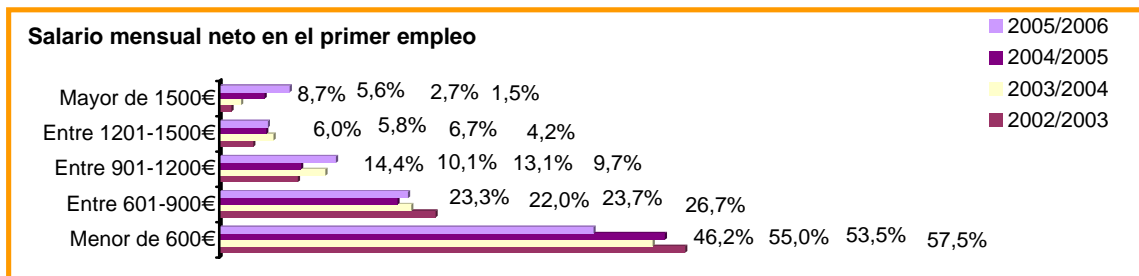
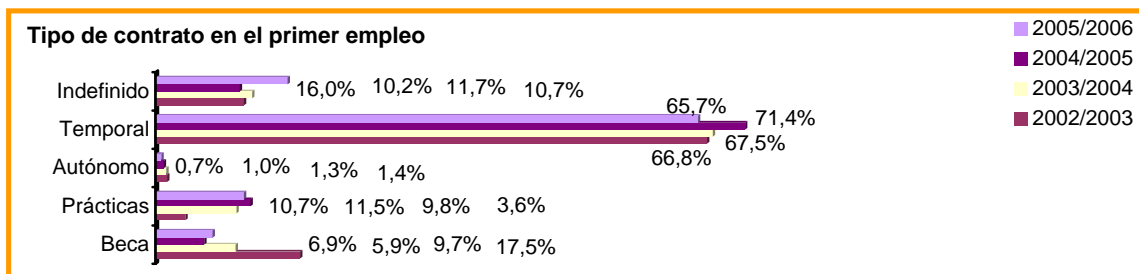
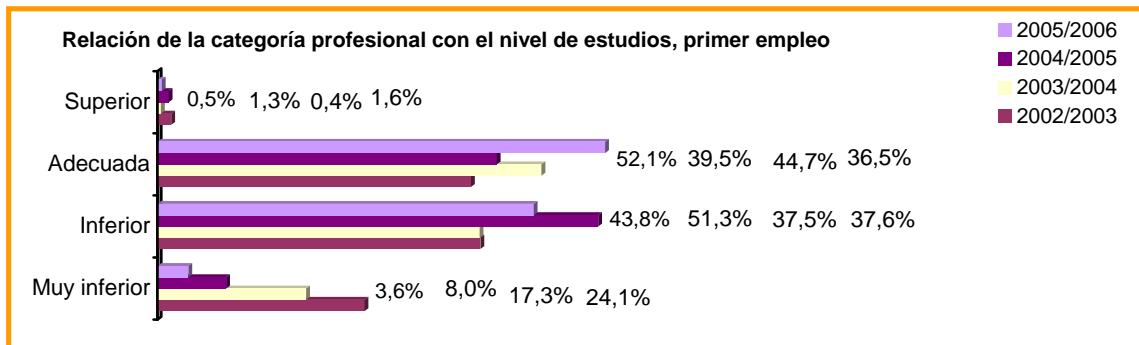
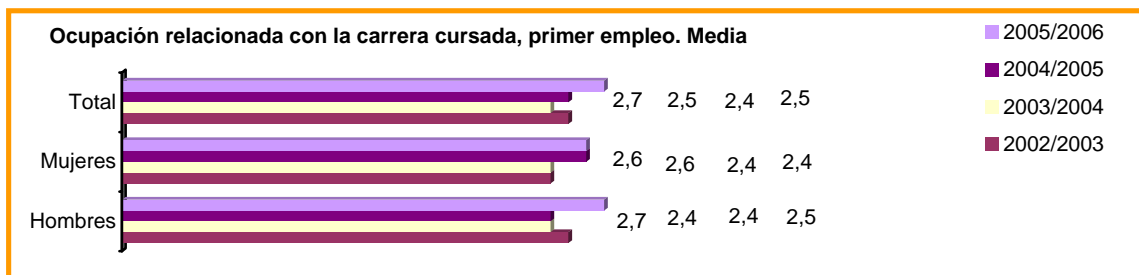
Independientemente de la cualificación de los puestos de trabajo, la vía de acceso al primer empleo predominante son los contactos, familiares, amigos o conocidos, así como Internet, que año tras año experimenta un crecimiento destacable. Concretamente, en la encuesta de los titulados 2003/2004 y 2004/2005 lo utilizaron en el primer empleo el 6,7% - 7,0% de los entrevistados, y en esta última edición un 23,3%. Aunque a un ritmo menor, el Centro de Orientación e Información de Empleo (COIE) de la UAM participa progresivamente como vía de acceso al primer empleo, pasando de ser utilizado por un 6% - 7% de los titulados en años anteriores a un 9,2% en este último estudio.

En cuanto al **tipo de contrato**, sigue siendo la contratación temporal la protagonista en el primer empleo (65,7%), repartiéndose por igual entre jornada completa y jornada parcial. Los contratos indefinidos se han incrementado ligeramente con respecto a los titulados de las promociones anteriores, suponen el 16,0%, aproximadamente el mismo porcentaje que representan los contratos en prácticas y las becas en primer empleo, el 17,6%.

Por su parte, el **salario mensual neto** en el primer empleo es mayoritario el inferior a 900€ aunque se observa cierta mejora, por ejemplo se aprecia un pequeño descenso con respecto a ediciones anteriores en el porcentaje de titulados que perciben menos de 600€ mensuales y un incremento considerable en aquellos con salarios entre 900€-1200€ y los superiores a los 1500€

En general, según los resultados obtenidos, el 67,4% de los titulados se encuentran **satisfechos con su primer empleo**, motivado principalmente por el propio puesto de trabajo ya que en cuestiones de salario el 34,3% se muestra insatisfecho. (Anexo, pág. 38).





## CARACTERÍSTICAS DEL ÚLTIMO EMPLEO

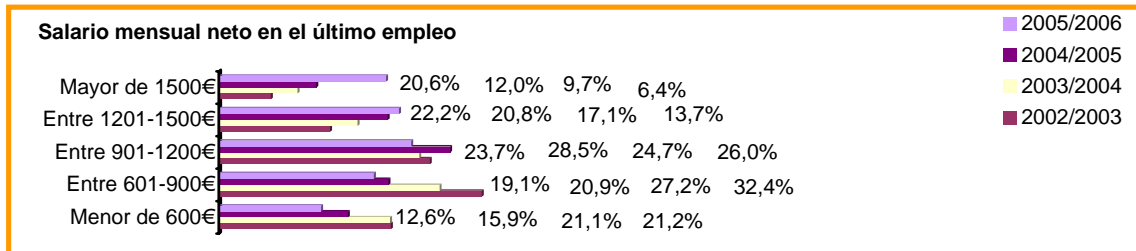
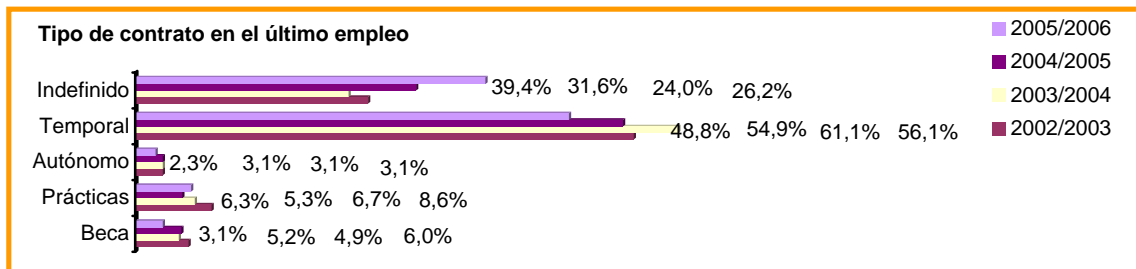
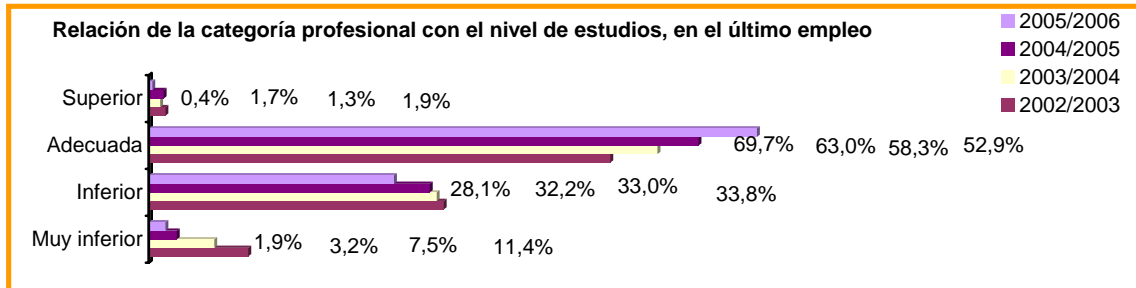
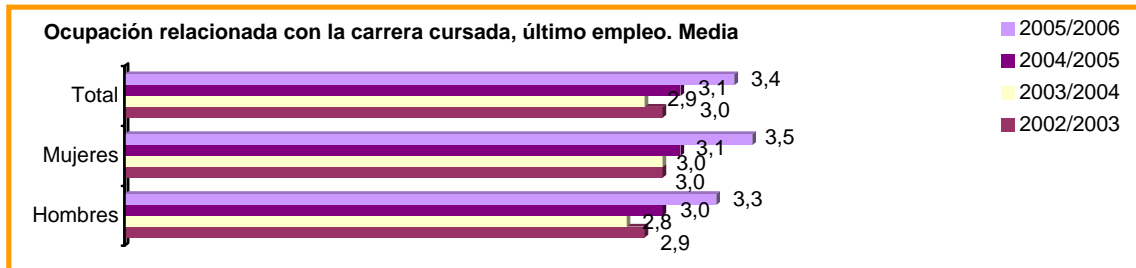
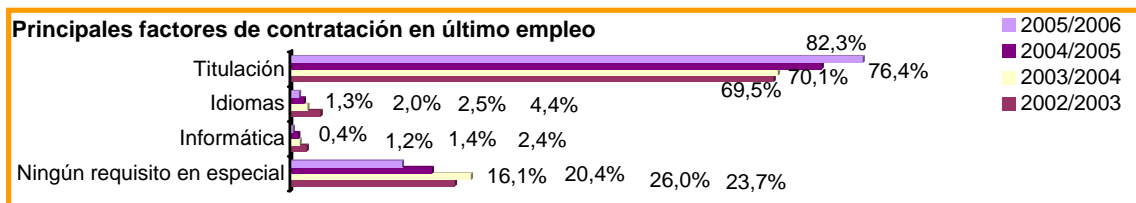
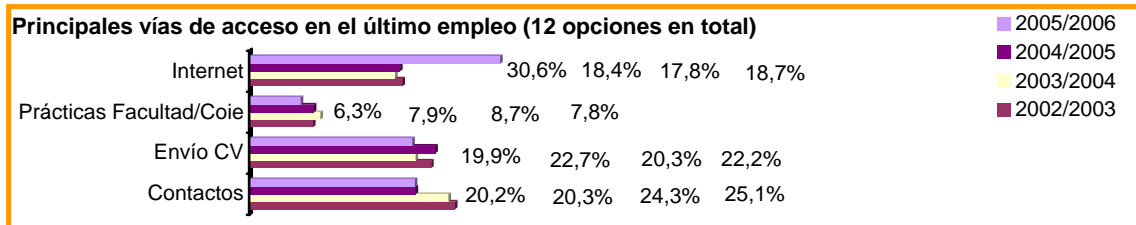
- En el último empleo que los titulados han tenido o que desempeñan en la actualidad se podría empezar a utilizar el término “empleo de calidad” para un grupo de personas, ya que (Anexo, pág.34): en la relación numérica tareas desempeñadas - estudios cursados, como media el conjunto de entrevistados lo puntúan con un 3,4 en una escala 1-5, mejorando con respecto a las ediciones anteriores, y puntuado con un “4” o “5” el 56,3%. Igualmente, un 58,6% de los titulados afirma utilizar “bastante” o “totalmente” los conocimientos y habilidades adquiridos durante los estudios. Los estudios universitarios actúan como señal para las empresas contratadoras pues al 82,3% se les ha exigido una titulación universitaria.
- Sin embargo, siguen teniendo una importante presencia empleos de baja cualificación o poco relacionados, ya que el 16,1% de los entrevistados trabaja en un puesto en el que no se le ha exigido ningún factor especial para la contratación, en el 19,6% de los casos no utiliza “nada” los conocimientos de la carrera universitaria y puntúa la ocupación en relación con sus estudios con un “1”. (Anexo, pág. 34).
- Existe un último grupo, de un 8% aproximadamente de titulados, al que se le exige una titulación universitaria para acceder al empleo pero luego éste no está relacionado con los estudios o es de baja cualificación, ya que afirman que utilizan “poco” los conocimientos adquiridos en su etapa universitaria, y la relación ocupación-estudios lo puntúan con un “2”. (Anexo, pág. 34).

El último empleo lo han conseguido principalmente a través de tres **vías de acceso**: contactos, envío de CV a las ofertas en las que estaban interesados e Internet. Esta última vía ha pasado de utilizarla un 18,4% de los titulados del curso 2004/2005 a un 30,6% de los del curso 2005/2006.

En la **contratación** sigue predominando el contrato temporal (48,8%), sin embargo se acercan las posiciones con respecto al indefinido (39,4%) que mejora considerablemente en relación a ediciones anteriores.

El **salario mensual neto** comparándolo con el correspondiente al primer empleo también experimenta mejores resultados, un 66,5% de los entrevistados en el último empleo percibe un salario por encima de 900€, concretamente mejoran las bandas salariales superiores, percibiendo un salario superior a 1500€ el 20,6% de los titulados.

En el último empleo, hay que destacar el repunte de 10 puntos porcentuales en la **formación impartida por parte de la empresa** con respecto al curso anterior, esta formación está centrada principalmente en aspectos generales del puesto de trabajo y no en cursos específicos. (Anexo, pág. 48).



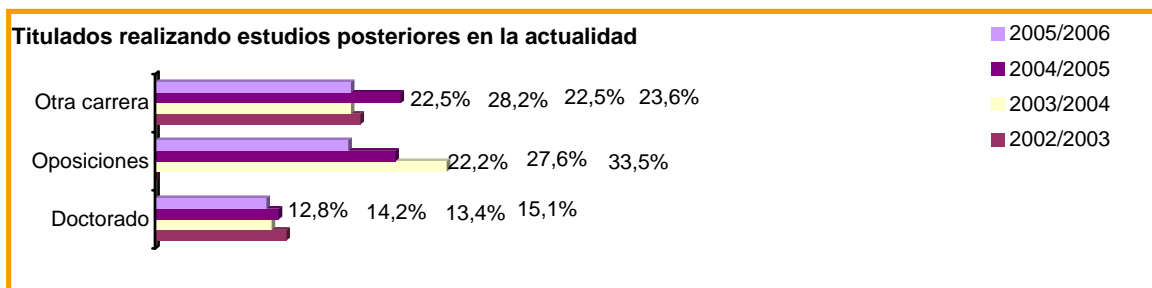
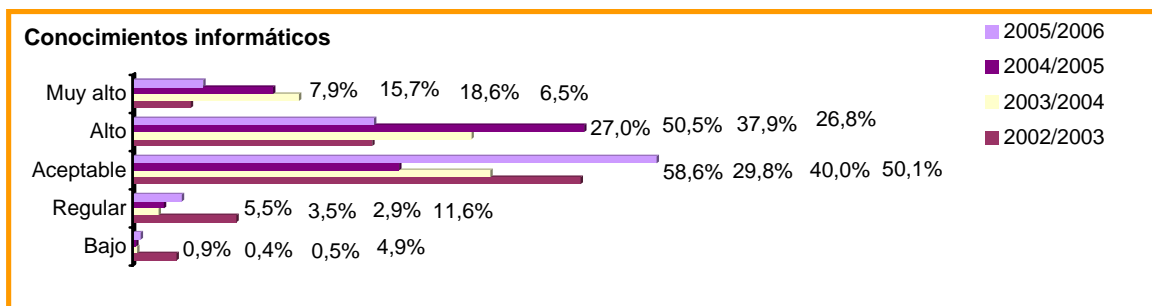
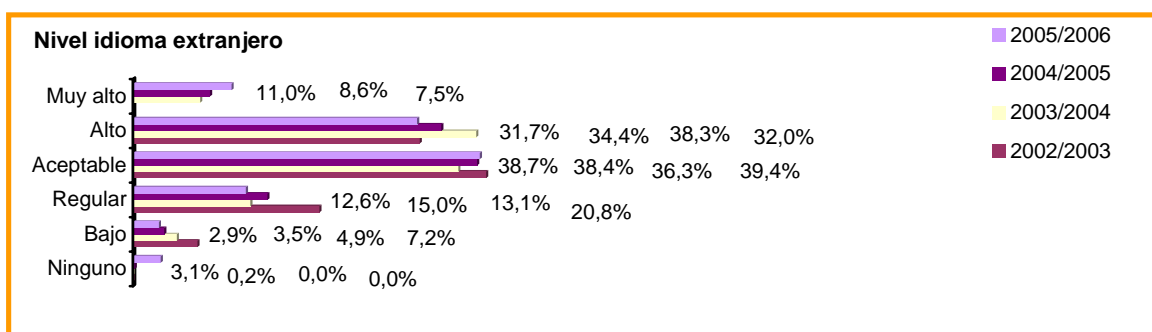
## 3. FORMACIÓN DE LOS TITULADOS

### PERFIL DEL TITULADO DE LA UAM

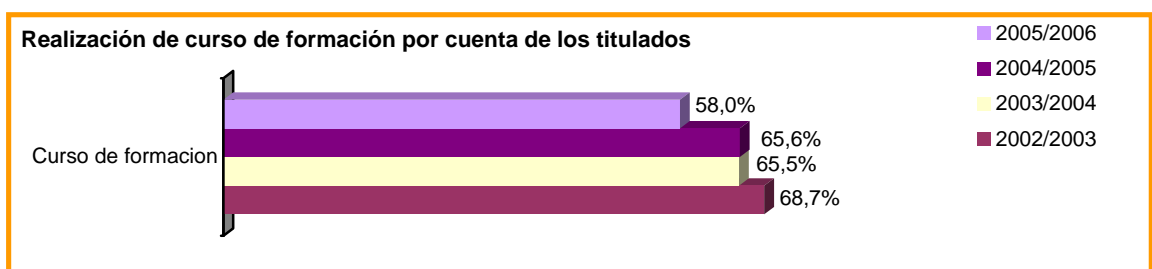
A grandes rasgos se podría dibujar un perfil del titulado de la Universidad Autónoma de Madrid con los aspectos y características que ofertan al mercado laboral, entre las cuales destacarían como principales y comunes las siguientes (Anexo. Informe del conjunto de las titulaciones):

- Titulados con edades comprendidas entre 23 y 26 años en el 61,7% de los casos.
- Principalmente “aprobado” como nota media del expediente.
- El dominio de una segunda lengua es “alto” o “muy alto” para el 42,7% de los titulados, y es el inglés el idioma elegido por el 88,4% de los entrevistados.
- En cuanto al dominio informático, un 58,6% tiene un nivel “aceptable”, mientras que un 34,9% afirma tener un nivel “alto/muy alto”.
- Continúan con su formación académica universitaria, independientemente de si desempeñan o no un trabajo remunerado, centrándose en estudios de doctorado el 12,8% de los entrevistados, y el estudio de otra carrera el 22,5%. Concretamente un 10,4% de los titulados tiene una segunda carrera universitaria finalizada.
- El 28,9% ha realizado o está realizando un curso de posgrado, y el 24,6% del total de entrevistados tiene intención de realizarlo en un futuro próximo.
- Preparan oposiciones en el momento de la entrevista un 22,2% de los entrevistados.
- La formación complementaria por cuenta de los titulados, independientemente de los créditos de sus planes de estudios, ha experimentado un retroceso con respecto a ediciones anteriores, un 58,0% han realizado un curso de formación complementaria, que por lo general es tipo master o curso de especialización superior a 6 meses.

- Situación socioeconómica familiar: los titulados provienen por lo general de familias donde sus padres son profesionales o técnicos asalariados por cuenta ajena (25,9%), o son empleados con trabajo de oficina (13,4%) o trabajadores manuales cualificados (10,1%). En cuanto a sus madres, en el 37,7% de los casos, desempeñan labores del hogar, en el 21,5% son profesionales o técnicos asalariados y en el 15,8% son empleadas con trabajo de oficina. Los estudios de los padres son universitarios en el 38,0% de los casos, mientras que el porcentaje cae al 23,7% cuando hablamos de los estudios de las madres, ya que por lo general ellas cuentan con estudios terminados entre los 14 y 19 años.



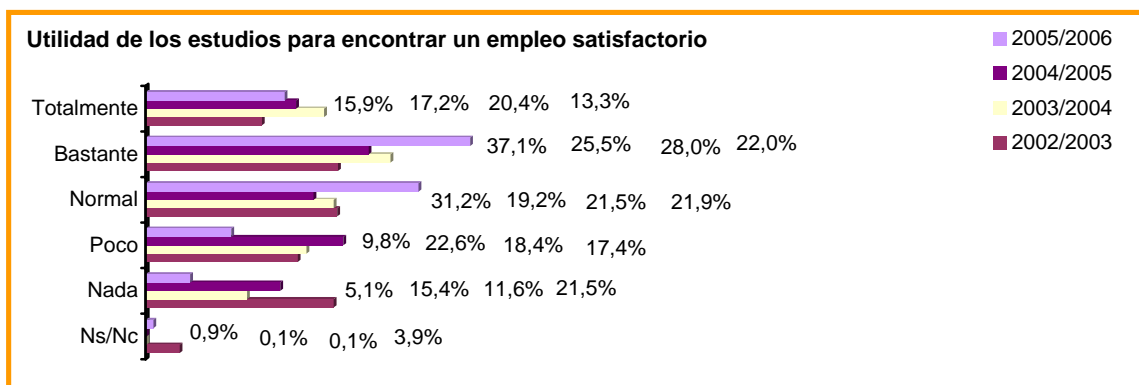
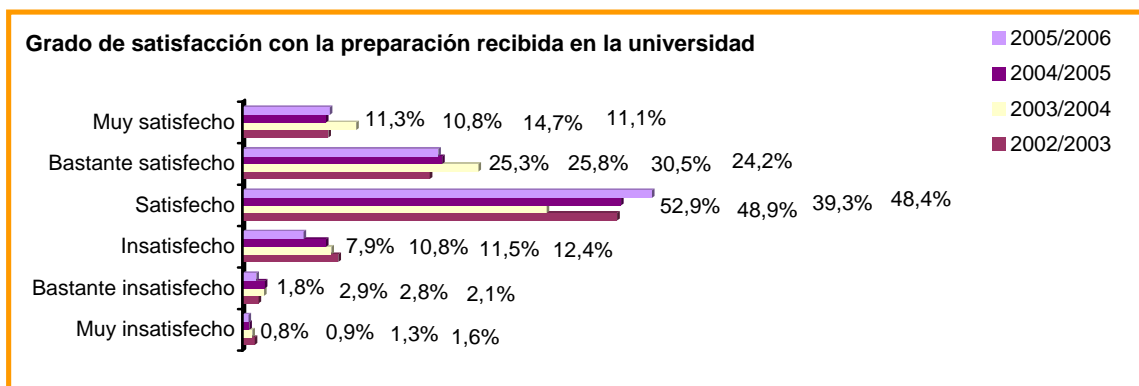
Oposiciones: datos no disponibles para el curso 2002/2003



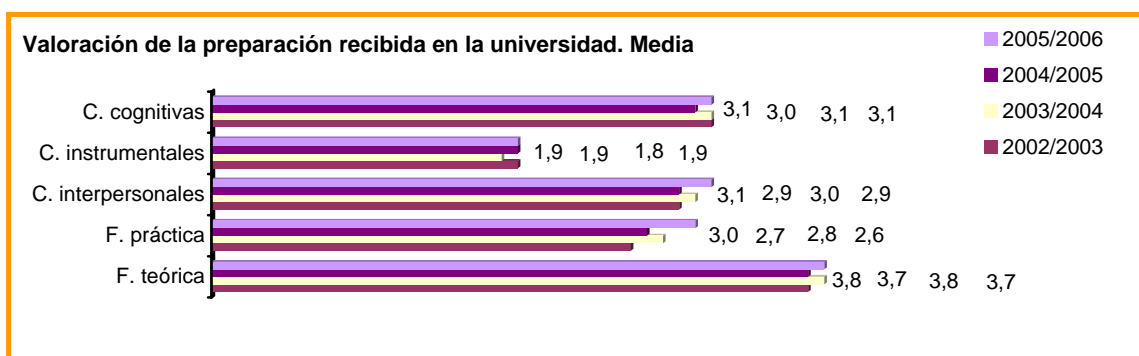
## VALORACIÓN DE LA UNIVERSIDAD

En los aspectos analizados sobre la valoración que los titulados realizan de la Universidad Autónoma de Madrid destacan los siguientes tres puntos:

**Satisfacción:** se puede afirmar que el nivel de satisfacción de los titulados con respecto a su universidad es alto, si tenemos en cuenta que el 92,6% volvería a estudiar en estas aulas (Anexo, pág. 43), de hecho un 52,9% se muestra “satisfecho” con la preparación recibida en la universidad, y un 36,6% “bastante/muy satisfecho”. Con respecto a ediciones anteriores, los titulados muestran una actitud más positiva en cuanto a la utilidad de los estudios para encontrar un empleo satisfactorio, así un 53,0% consideran que les ha proporcionado “bastante/total” utilidad, mientras que tan sólo un 14,9% afirma “nada/poco”.



**Formación en Competencias:** la formación en competencias recibida en la UAM es desigual en función del aspecto que se trate. Para los titulados la formación teórica es muy buena valorándola con un 3,8 en una escala 1-5, mientras que aspectos tales como idiomas e informática obtienen menor puntuación, tan sólo un 1,9. Destaca la valoración positiva creciente que obtiene la formación práctica, situándose en el 3,0; aspecto que no hay que olvidar puesto que los titulados consideran como el más necesario en el desempeño diario de su trabajo (Anexo, pág.42).



Puntuación del 1 (mínima valoración) al 5 (máxima valoración)

C. Interpersonales: Comunicación, trabajo en equipo y liderazgo

C. Instrumentales: Idiomas, informática, documentación, ...

C. Cognitivas: Resolución de problemas, pensamiento crítico, razonamiento cotidiano, creatividad, ...

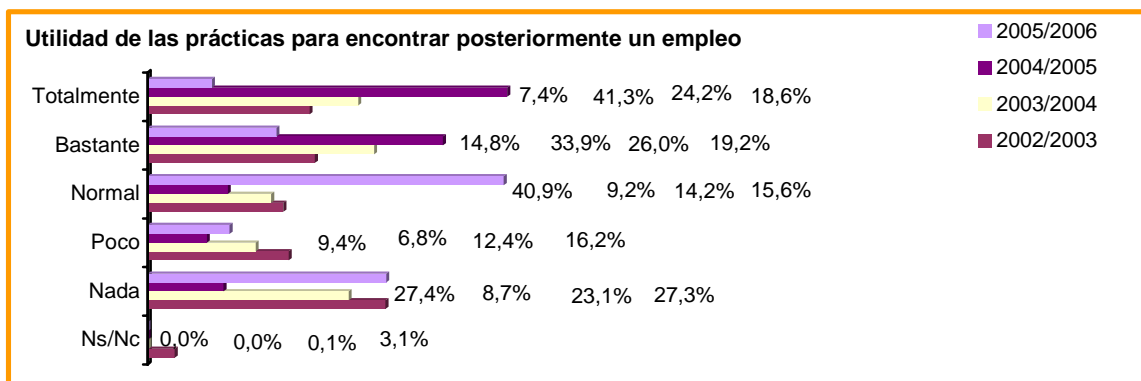
Este año se ha incorporado una pregunta nueva en relación a la realización y valoración del curso Formación en Competencias de la UAM, del Instituto de Ingeniería del Conocimiento: tan sólo 50 personas de las entrevistadas lo han realizado y lo puntúan con un 3,1 en la valoración general media para la inserción en el mundo laboral.

Curso formación en competencias de la UAM			
	Hombres	Mujeres	Total 2005/2006
Realización del curso	18 (3,6%)	32 (3,1%)	50 (3,3%)
Valoración para la inserción en el mundo laboral*	3,1	3,2	3,1

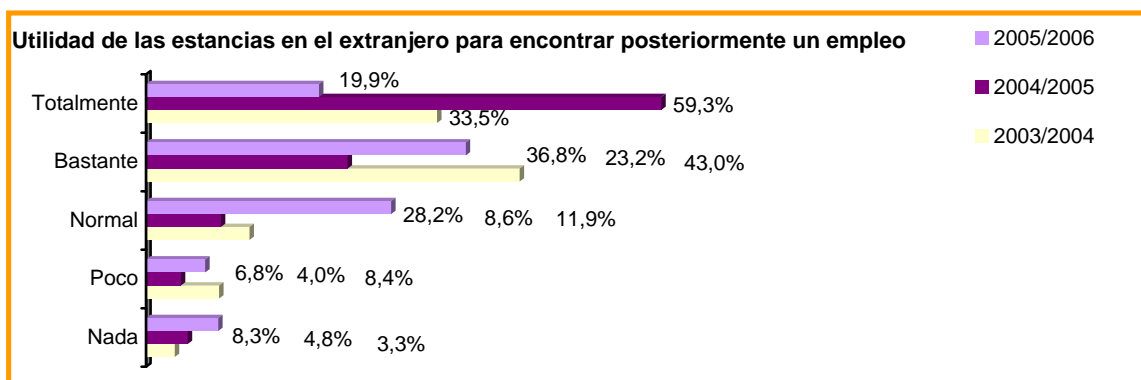
(\*) Valoración general media en una escala 1 (mínimo) – 5 (máximo) de aquellos titulados que han realizado el curso.

**Servicios utilizados de la UAM en materia de inserción laboral:**

- **Prácticas en empresas o instituciones:** el 69,6% de los titulados ha realizado prácticas y principalmente a través de sus facultades (Anexo, pág. 44). La utilidad proporcionada por las mismas ha sido “normal” en el 40,9% de los casos, destacando el 27,4% de las personas a las que no les ha proporcionado “ninguna” utilidad.



- **Estancias en el extranjero:** como en ediciones anteriores, el 31% de los titulados ha realizado estancias en el extranjero, principalmente durante los estudios universitarios, por ejemplo participado en el programa Erasmus, 38,7% de los encuestados (Anexo, pág.44). En cuanto a la utilidad de estas estancias para encontrar posteriormente un empleo, el 56,7% considera que han sido “bastante/totalmente” útiles.



Datos no disponibles para el curso 2002/20303

- **Centro de Orientación e Información de Empleo:** el 69,0% de los titulados conoce los servicios ofrecidos por el COIE, con un claro retroceso con respecto a ediciones anteriores. Destaca el 65,7% que pese a conocer los servicios ofrecidos no ha utilizado ninguno, y de aquellos que sí que se ha inscrito en alguno, la utilidad proporcionada es muy baja en el 56,5% de los casos. (Anexo, pág. 45).
  
- **Bolsa de Empleo de la Asociación General de Antiguos Alumnos:** el 36,1% de los entrevistados conoce este servicio, sin embargo, utilizándolo tan sólo el 13,6% de los mismos, y entre este porcentaje no les ha proporcionado ninguna utilidad al 74,7%. (Anexo, pág. 45).

## 4. PRINCIPALES CONCLUSIONES en materia de inserción laboral de los recién titulados de la UAM

1. El porcentaje de titulados que accede al mercado laboral aumenta año tras año, así como aquellos que desempeñan un puesto de trabajo en la actualidad. Entre algunas de las mejoras laborales de esta edición destaca la caída en el porcentaje de titulados que trabaja sin contrato, así como el menor número de entrevistados que no han desempeñado un puesto de trabajo que guarde relación con los estudios universitarios cursados.
2. Cada vez es mayor el número de estudiantes que compatibiliza estudios y trabajo durante la carrera universitaria debido a un incremento de aquellos que acceden al mercado laboral incluso antes de iniciar los estudios universitarios. Se ha observado una disminución en el desempeño de empleos esporádicos en beneficio de aquellos que presentan una mayor continuidad.
3. Se incrementa con respecto a estudios anteriores el porcentaje de personas (35% - 37%) cuyo primer empleo está relacionado con los estudios universitarios cursados, utilizando en mayor medida los conocimientos y habilidades que adquieren durante su etapa universitaria. En cuanto al último empleo que han tenido o tienen los titulados, se puede hablar de “empleo de calidad” en el 55% - 56% de los casos, ya que se trata de empleos relacionados con los estudios universitarios cursados donde aplican la formación recibida en su paso por la universidad.
4. Internet cobra fuerza y destaca especialmente como principal vía de acceso tanto en el primer como en el último empleo, especialmente si se compara el dato con los años anteriores.
5. Predomina la contratación temporal, especialmente en el primer empleo, pero destaca especialmente el protagonismo creciente que cobran los contratos de duración indeterminada (de tipo indefinido), tanto en el último empleo desempeñado como con respecto al primer empleo.

6. El salario experimenta una cierta mejora si se compara con los datos de promociones anteriores. Por ejemplo, en el primer empleo disminuye el porcentaje de titulados en la menor banda salarial (inferior a 600€) a favor de las superiores, mientras que en el último empleo este trasvase se produce en beneficio de los salarios superiores a los 1200€, con una disminución en el porcentaje de titulados que reciben un salario inferior a este valor.
7. La formación en competencias en la UAM es percibida por los titulados de forma más positiva, especialmente en un aspecto tan destacable e importante en el desempeño diario de su trabajo como es la formación práctica. Sin embargo, aunque es mayor el porcentaje de estudiantes que ha realizado prácticas en empresas o instituciones a través de la universidad, no ha mejorado al mismo ritmo la utilidad profesional percibida de estas prácticas para el futuro laboral de los titulados, de hecho se ha producido un descenso significativo en este aspecto.
8. La satisfacción con la preparación recibida en la UAM aumenta y parece ser que también lo hace ligeramente la utilidad de los estudios para encontrar posteriormente un trabajo satisfactorio, cuyo dato no era muy positivo en ediciones anteriores.
9. Las diferencias de género no se aprecian prácticamente en ningún aspecto, excepto en el tipo de contrato firmado con la empresa y el salario mensual neto que reciben los titulados, pero exclusivamente en el último empleo. Si se analiza la contratación destaca la diferencia significativa de 10 puntos porcentuales en la contratación indefinida a favor de los hombres, mientras que en el contrato temporal esta diferencia se encuentra a tiempo parcial en beneficio de las mujeres. El salario de las mujeres es inferior a 900€ en un 37,3% de los casos, mientras que para los hombres este porcentaje se sitúa en el 20,4%; sin embargo, la situación se invierte si tomamos las bandas salariales superiores a 1200€, un 38,3% de las mujeres reciben sueldos por encima de esta cantidad, mientras que el dato masculino es del 51,8%.

---

## **5. ANEXOS**

# **INFORME DEL CONJUNTO DE LAS TITULACIONES DE LA UAM DEL CURSO 2005/2006**

## Estudio de Inserción Laboral de los Titulados Universitarios del curso 2005/2006

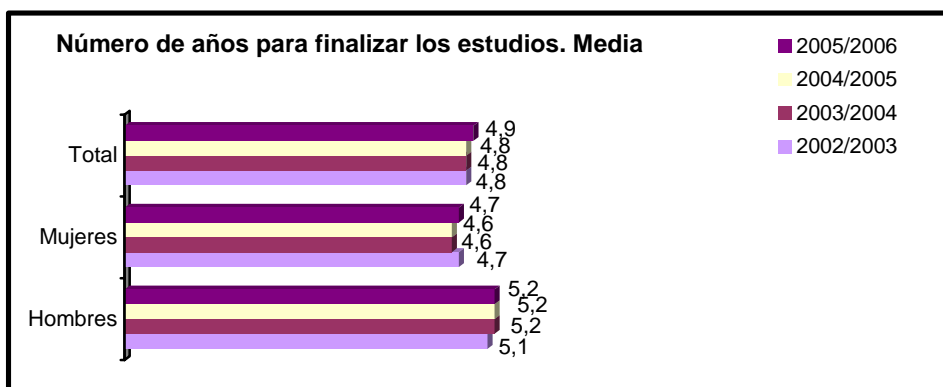
### 1. Universo y muestra

	Universo	Muestra	Error de muestreo
<b>2005 / 2006</b>	3.901 titulados 32,9% hombres 67,1% mujeres	1.525 titulados 33,1% hombres 66,9% mujeres	2,0%
<b>2004 / 2005</b>	4.210 titulados 32,8% hombres 67,2% mujeres	1.665 titulados 33,6% hombres 66,4% mujeres	1,9%
<b>2003 / 2004</b>	4.348 titulados 32,9% hombres 67,1% mujeres	1.703 titulados 33,5% hombres 66,5% mujeres	1,9%
<b>2002 / 2003</b>	4.323 titulados 34,2% hombres 65,8% mujeres	1.642 titulados 34,5% hombres 65,5% mujeres	1,9%

<b>Muestra de los titulados distribuidos por edades</b>			
Edad	Hombres	Mujeres	Total 2005/2006
21	0 (0,0%)	7 (0,7%)	7 (0,5%)
22	20 (4,0%)	143 (14,0%)	163 (10,7%)
23	48 (9,5%)	124 (12,2%)	172 (11,3%)
24	83 (16,4%)	197 (19,3%)	280 (18,4%)
25	107 (21,2%)	188 (18,4%)	295 (19,3%)
26	78 (15,4%)	116 (11,4%)	194 (12,7%)
27	59 (11,7%)	77 (7,5%)	136 (8,9%)
28	40 (7,9%)	55 (5,4%)	95 (6,2%)
29	19 (3,8%)	39 (3,8%)	58 (3,8%)
30	13 (2,6%)	24 (2,4%)	37 (2,4%)
Mayor de 30	36 (7,1%)	50 (4,9%)	86 (5,6%)
Ns/Nc	2 (0,4%)	0 (0,0%)	2 (0,1%)
<b>TOTAL</b>	505 (100,0%)	1.020 (100,0%)	1.525 (100,0%)

## 2. Estudios realizados y posteriores

<b>Número de años que han tardado en finalizar la titulación</b>			
<b>Años</b>	<b>Hombres</b>	<b>Mujeres</b>	<b>Total 2005/2006</b>
<b>Media 2005/2006</b>	<b>5,2</b>	<b>4,7</b>	<b>4,9</b>
1 año	3 (0,6%)	0 (0,0%)	3 (0,2%)
2 años	9 (1,8%)	30 (2,9%)	39 (2,6%)
3 años	53 (10,5%)	286 (28,0%)	339 (22,2%)
4 años	97 (19,2%)	167 (16,4%)	264 (17,3%)
5 años	134 (26,5%)	215 (21,1%)	349 (22,9%)
6 años	121 (24,0%)	192 (18,8%)	313 (20,5%)
7 años	53 (10,5%)	74 (7,3%)	127 (8,3%)
8 años	17 (3,4%)	26 (2,5%)	43 (2,8%)
9 años	8 (1,6%)	16 (1,6%)	24 (1,6%)
10 años	6 (1,2%)	8 (0,8%)	14 (0,9%)
Más de 10 años	2 (0,4%)	3 (0,3%)	5 (0,3%)
Ns/Nc	2 (0,4%)	3 (0,3%)	5 (0,3%)
<b>TOTAL</b>	<b>505 (100,0%)</b>	<b>1.020 (100,0%)</b>	<b>1.525 (100,0%)</b>



<b>Convocatoria de finalización de la titulación</b>			
	<b>Hombres</b>	<b>Mujeres</b>	<b>Total 2005/2006</b>
Febrero	82 (16,2%)	127 (12,5%)	209 (13,7%)
Junio	224 (44,4%)	501 (49,1%)	725 (47,5%)
Septiembre	192 (38,0%)	390 (38,2%)	582 (38,2%)
Ns/Nc	7 (1,4%)	2 (0,2%)	9 (0,6%)

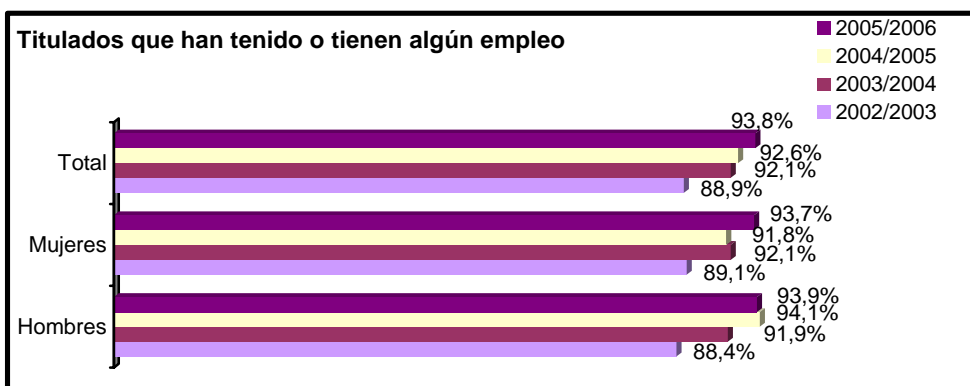
<b>Titulados realizando estudios posteriores en la actualidad*</b>			
	<b>Hombres</b>	<b>Mujeres</b>	<b>Total 2005/2006</b>
Doctorado	79 (15,6%)	116 (11,4%)	195 (12,8%)
Oposiciones	97 (19,2%)	242 (23,7%)	339 (22,2%)
Otra carrera **	118 (23,4%)	225 (22,1%)	343 (22,5%)

(\*) Porcentajes calculados con respecto al total de titulados entrevistados.  
 (\*\*) Titulados que la han finalizado: 158 (10,4% del total de titulados entrevistados).

### 3. Inserción y rotación laboral

<b>Titulados que han tenido o tienen algún empleo*</b>		
<b>Hombres</b>	<b>Mujeres</b>	<b>Total 2005/2006</b>
474 (93,9%)	956 (93,7%)	1.430 (93,8%)

(\*) Por tasa de colocación se entiende el porcentaje de quienes han tenido o tienen un empleo, en relación con el conjunto de titulados encuestados.



#### Número de empleos

<b>Titulados que han tenido al menos un empleo *</b>		
<b>Hombres</b>	<b>Mujeres</b>	<b>Total 2005/2006</b>
105 (22,2%)	210 (22,0%)	315 (22,0%)
<b>Titulados que han tenido dos empleos *</b>		
111 (23,4%)	208 (21,8%)	319 (22,3%)
<b>Titulados que han tenido más de dos empleos *</b>		
258 (54,4%)	538 (56,3%)	796 (55,7%)

(\*) Porcentajes calculados con respecto al total de titulados encuestados que han tenido o tienen algún empleo.

#### Número de empleos relacionados con la carrera cursada

	<b>Hombres</b>	<b>Mujeres</b>	<b>Total 2005/2006</b>
0 empleos	91 (19,2%)	188 (19,7%)	279 (19,5%)
1 empleo	174 (36,7%)	354 (37,0%)	528 (36,9%)
2 empleos	103 (21,7%)	207 (21,7%)	310 (21,7%)
3 empleos	59 (12,4%)	100 (10,5%)	159 (11,1%)
4 empleos	27 (5,7%)	42 (4,4%)	69 (4,8%)
5 - 10 empleos	19 (4,0%)	57 (5,9%)	76 (5,3%)
11 - 20 empleos	1 (0,2%)	8 (0,9%)	9 (0,6%)

(\*) Porcentajes calculados con respecto al total de titulados encuestados que han tenido o tienen algún empleo.

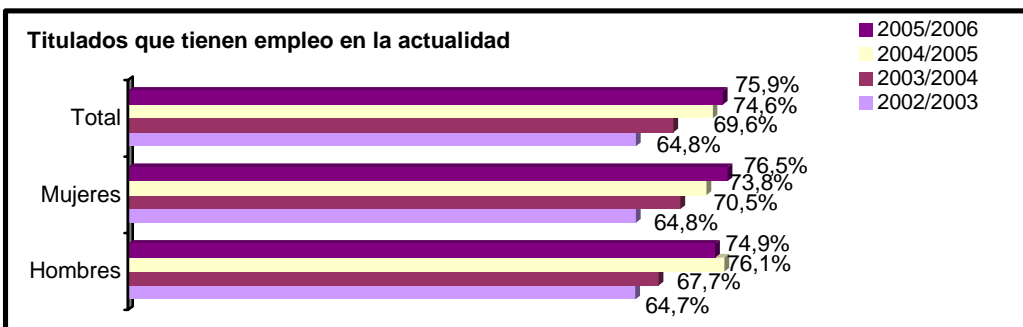
<b>Tiempo que transcurrió hasta conseguir el primer empleo (media en meses)*</b>		
<b>Hombres</b>	<b>Mujeres</b>	<b>Total 2005/2006</b>
5,1	4,7	4,8

(\*) En aquellos casos en los que el primer empleo se obtuvo una vez finalizada la carrera: 101 hombres, 274 mujeres.

<b>Titulados que siguen trabajando en el mismo empleo que tenían durante sus estudios</b>		
<b>Hombres</b>	<b>Mujeres</b>	<b>Total 2005/2006</b>
34	61	95

<b>Porcentaje de quienes, habiendo acabado los estudios, tienen empleo en la actualidad*</b>		
<b>Hombres</b>	<b>Mujeres</b>	<b>Total 2005/2006</b>
378 (74,9%)	780 (76,5%)	1.158 (75,9%)

(\*) Por tasa de permanencia en el empleo se entiende el porcentaje de quienes tienen un empleo, en la fecha de la entrevista, en relación con el conjunto de quienes finalizaron la carrera.



<b>Titulados que en la actualidad tienen más de un empleo*</b>		
<b>Hombres</b>	<b>Mujeres</b>	<b>Total 2005/2006</b>
44 (11,6%)	88 (11,3%)	132 (11,4%)

(\*) No es requisito indispensable que en el 2º o siguientes empleos se tenga contrato. Porcentajes calculados con respecto a los titulados encuestados que tienen empleo en la actualidad.

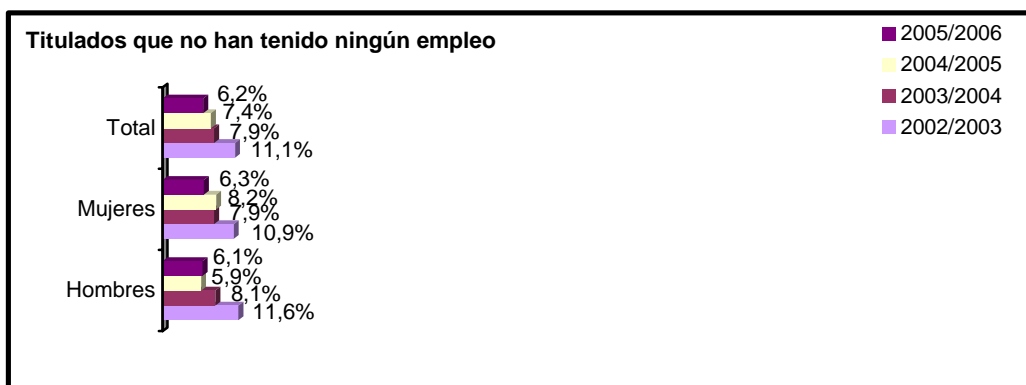
<b>Situación actual de los titulados sin empleo*</b>			
<b>2005/2006</b>			
	<b>Hombres</b>	<b>Mujeres</b>	<b>Total</b>
En paro	32 (6,3%)	74 (7,3%)	106 (7,0%)
Trabajando sin contrato	5 (1,0%)	15 (1,5%)	20 (1,3%)
Maternidad	0 (0,0%)	1 (0,1%)	1 (0,1%)
Estudiando	90 (17,8%)	150 (14,7%)	240 (15,7%)
Doctorado con beca	8 (1,6%)	12 (1,2%)	20 (1,3%)
Doctorado sin beca	16 (3,2%)	12 (1,2%)	28 (1,8%)
Otros: oposiciones, carrera,...	66 (13,1%)	126 (12,4%)	192 (12,6%)
<b>2004/2005</b>			
	<b>Hombres</b>	<b>Mujeres</b>	<b>Total</b>
En paro	30 (5,4%)	48 (4,3%)	78 (4,7%)
Trabajando sin contrato	18 (3,2%)	36 (3,3%)	54 (3,2%)
Jubilados	1 (0,2%)	1 (0,1%)	2 (0,1%)
Estudiando	85 (15,2%)	204 (18,5%)	289 (17,4%)
<b>2003/2004</b>			
	<b>Hombres</b>	<b>Mujeres</b>	<b>Total</b>
En paro	44 (7,7%)	86 (7,6%)	130 (7,6%)
Trabajando sin contrato	10 (1,7%)	27 (2,4%)	37 (2,2%)
Estudiando	130 (22,8%)	220 (19,4%)	350 (20,6%)
Labores del hogar	0 (0,0%)	1 (0,1%)	1 (0,06%)
<b>2002/2003</b>			
	<b>Hombres</b>	<b>Mujeres</b>	<b>Total</b>
En paro	63 (11,1%)	125 (11,6%)	188 (11,4%)
Trabajando sin contrato	12 (2,1%)	27 (2,5%)	39 (2,4%)
Estudiando	125 (22,0%)	226 (21,0%)	351 (21,4%)

(\*) Porcentajes calculados con respecto al total de titulados encuestados.

#### 4. Causas directas del desempleo

Titulados que no han tenido ningún empleo*		
Hombres	Mujeres	Total 2005/2006
31 (6,1%)	64 (6,3%)	95 (6,2%)

(\*) Porcentajes calculados con respecto al total de titulados encuestados.



Causas de no haber trabajado*			
	Hombres	Mujeres	Total 2005/2006
No ha buscado (principalmente por estar ampliando estudios)	26 (83,9%)	45 (70,3%)	71 (74,7%)
Ha buscado pero lo que ha encontrado no le satisfacía	3 (9,7%)	11 (17,2%)	14 (14,7%)
Ha buscado y ha encontrado un trabajo, pero sin ningún tipo de contrato	2 (6,5%)	5 (7,8%)	7 (7,4%)
Ha buscado y no ha encontrado ningún tipo de trabajo	0 (0,0%)	3 (4,7%)	3 (3,2%)

(\*) Porcentajes calculados con respecto al total de titulados encuestados que no han tenido ningún empleo.

Motivos de no haber buscado*			
	Hombres	Mujeres	Total 2005/2006
Porque está haciendo otras cosas	0 (0,0%)	0 (0,0%)	0 (0,0%)
Porque ha estado o está estudiando oposiciones	5 (19,2%)	19 (42,2%)	24 (33,8%)
Porque ha estado o está ampliando estudios: otras carreras	2 (7,7%)	11 (24,4%)	13 (18,3%)
Porque ha estado o está ampliando estudios: cursos de formación	4 (15,4%)	4 (8,9%)	8 (11,3%)
Porque ha estado o está ampliando estudios: doctorado	13 (50,0%)	11 (24,4%)	24 (33,8%)
Porque tiene una beca de investigación	1 (3,8%)	0 (0,0%)	1 (1,4%)
Porque tiene una beca de investigación en el extranjero	0 (0,0%)	0 (0,0%)	0 (0,0%)
Otros	1 (3,8%)	0 (0,0%)	1 (1,4%)

(\*) Porcentajes calculados con respecto al total de titulados entrevistados que no han tenido ningún empleo, y no lo han buscado.

<b>Motivos de no haber aceptado las ofertas de empleo*</b>			
	<b>Hombres</b>	<b>Mujeres</b>	<b>Total 2005/2006</b>
Porque las ofertas de empleo encontradas no estaban relacionadas con su carrera	2 (66,7%)	11 (100,0%)	13 (92,9%)
Porque las ofertas de empleo encontradas que estaban relacionadas con su carrera no estaban en consonancia con su nivel de cualificación	0 (0,0%)	0 (0,0%)	0 (0,0%)
Porque las ofertas de empleo encontradas no estaban remuneradas de acuerdo con lo que Ud. pretendía ganar	1 (33,3%)	0 (0,0%)	1 (7,1%)

(\*) Porcentajes calculados con respecto al total de titulados entrevistados que no han tenido ningún empleo, que han buscado pero no les satisfacía lo que han encontrado.

## 5. Puestos desempeñados y relacionados con la carrera cursada

### Primer empleo

<b>¿Cuándo obtuvieron los titulados su primer empleo*?</b>			
	<b>Hombres</b>	<b>Mujeres</b>	<b>Total 2005/2006</b>
Lo tenía antes de empezar a estudiar la titulación	131 (27,6%)	244 (25,5%)	375 (26,2%)
Lo obtuve durante la realización de la titulación	242 (51,1%)	438 (45,8%)	680 (47,6%)
Obtuve un empleo una vez finalizada la titulación	101 (21,3%)	274 (28,7%)	375 (26,2%)
<b>TOTAL</b>	474 (100,0%)	956 (100,0%)	1.430 (100,0%)

(\*) Por empleo se entiende la existencia de un contrato indefinido, temporal, parcial, autónomo o beca.

<b>Forma de compatibilizar estudios y trabajo en los titulados que tenían un empleo mientras estudiaban</b>			
	<b>Hombres</b>	<b>Mujeres</b>	<b>Total 2005/2006</b>
No lo trabajó durante la carrera universitaria	14 (3,8%)	25 (3,7%)	39 (3,7%)
Mientras realizaba la carrera universitaria realizaba empleos esporádicos	100 (26,8%)	204 (29,9%)	304 (28,8%)
Hice una parte de la carrera universitaria trabajando y estudiando a la vez	200 (53,6%)	328 (48,1%)	528 (50,0%)
Hice toda o casi toda la carrera universitaria trabajando y estudiando a la vez	59 (15,8%)	125 (18,3%)	184 (17,4%)
<b>TOTAL</b>	373 (100,0%)	682 (100,0%)	1.055 (100,0%)

<b>Vía de acceso al primer empleo*</b>			
	<b>Hombres</b>	<b>Mujeres</b>	<b>Total 2005/2006</b>
Familiares, amigos, conocidos	150 (31,6%)	298 (31,2%)	448 (31,3%)
Anuncios en prensa u otros medios	14 (3,0%)	56 (5,9%)	70 (4,9%)
Internet	115 (24,3%)	218 (22,8%)	333 (23,3%)
Anuncios en los propios establecimientos	5 (1,1%)	9 (0,9%)	14 (1,0%)
Oficina Pública de Empleo	3 (0,6%)	6 (0,6%)	9 (0,6%)
Centro colaborador de la oficina pública de empleo (COIE)	57 (12,0%)	74 (7,7%)	131 (9,2%)
Agencia Privada de Empleo	25 (5,3%)	29 (3,0%)	54 (3,8%)
Autocandidaturas / Envío CV	43 (9,1%)	129 (13,5%)	172 (12,0%)
Oposiciones / exámenes públicos	22 (4,6%)	39 (4,1%)	61 (4,3%)
Empresas en las que había trabajado previamente	5 (1,1%)	41 (4,3%)	46 (3,2%)
Prácticas en la Facultad	26 (5,5%)	49 (5,1%)	75 (5,2%)
Prácticas Master / Citius	5 (1,1%)	7 (0,7%)	12 (0,8%)
Autoempleo	4 (0,8%)	1 (0,1%)	5 (0,3%)
<b>TOTAL</b>	474 (100,0%)	956 (100,0%)	1.430 (100,0%)

(\*) Por empleo se entiende la existencia de un contrato indefinido, temporal, parcial, autónomo o beca.

<b>Tiempo de permanencia en el primer empleo (en meses)</b>			
<b>Meses</b>	<b>Hombres</b>	<b>Mujeres</b>	<b>Total 2005/2006</b>
<b>Media</b>	<b>14,9</b>	<b>12,8</b>	<b>13,5</b>
Inferior a 1 mes	12 (2,5%)	40 (4,2%)	52 (3,6%)
De 1 a 6	261 (55,1%)	503 (52,6%)	764 (53,4%)
De 7 a 12	100 (21,1%)	206 (21,5%)	306 (21,4%)
De 13 a 24	51 (10,8%)	103 (10,8%)	154 (10,8%)
De 25 a 36	13 (2,7%)	37 (3,9%)	50 (3,5%)
Más de 36	37 (7,8%)	67 (7,0%)	104 (7,3%)
<b>TOTAL</b>	474 (100,0%)	956 (100,0%)	1.430 (100,0%)

<b>Principales factores de contratación en el primer empleo</b>			
<b>Factores</b>	<b>Hombres</b>	<b>Mujeres</b>	<b>Total 2005/2006</b>
Titulación específica	127 (26,8%)	306 (32,0%)	433 (30,3%)
Titulación universitaria	87 (18,4%)	121 (12,7%)	208 (14,5%)
Conocimientos de idiomas	6 (1,3%)	17 (1,8%)	23 (1,6%)
Conocimientos informáticos	6 (1,3%)	5 (0,5%)	11 (0,8%)
Otros	248 (52,3%)	507 (53,0%)	755 (52,8%)
<b>TOTAL</b>	474 (100,0%)	956 (100,0%)	1.430 (100,0%)

(\*) Principal respuesta obtenida en "Otros": Ningún factor requerido en especial.

<b>Ocupación relacionada con la carrera cursada, en el primer empleo*</b>			
<b>Valoración (del 1 al 5**)</b>	<b>Hombres</b>	<b>Mujeres</b>	<b>Total 2005/2006</b>
<b>Media</b>	<b>2,7</b>	<b>2,6</b>	<b>2,7</b>
1	126 (36,7%)	286 (40,2%)	412 (39,1%)
2	31 (9,0%)	82 (11,5%)	113 (10,7%)
3	62 (18,1%)	99 (13,9%)	161 (15,3%)
4	55 (16,0%)	103 (14,5%)	158 (15,0%)
5	69 (20,1%)	142 (19,9%)	211 (20,0%)

(\*) Titulados cuyo primer empleo tuvo lugar una vez iniciada la carrera o al finalizarla.

(\*\*) 1 muy poco relacionada – 5 muy relacionada.

<b>Utilización de conocimientos y habilidades, adquiridas durante los estudios, en primer empleo*</b>			
<b>Grado de utilización</b>	<b>Hombres</b>	<b>Mujeres</b>	<b>Total 2005/2006</b>
Nada	124 (36,2%)	291 (40,9%)	415 (39,3%)
Poco	37 (10,8%)	64 (9,0%)	101 (9,6%)
Normal	52 (15,2%)	99 (13,9%)	151 (14,3%)
Bastante	76 (22,2%)	106 (14,9%)	182 (17,3%)
Totalmente	54 (15,7%)	152 (21,3%)	206 (19,5%)
<b>TOTAL</b>	<b>343 (100,0%)</b>	<b>712 (100,0%)</b>	<b>1.055 (100,0%)</b>

(\*) Titulados cuyo primer empleo tuvo lugar una vez iniciada la carrera o al finalizarla.

<b>Relación de la categoría profesional con el nivel de estudios, en el primer empleo</b>			
<b>Relación</b>	<b>Hombres</b>	<b>Mujeres</b>	<b>Total 2005/2006</b>
Muy inferior	23 (4,9%)	28 (2,9%)	51 (3,6%)
Inferior	203 (42,8%)	424 (44,4%)	627 (43,8%)
Adecuada	244 (51,5%)	501 (52,4%)	745 (52,1%)
Superior	4 (0,8%)	3 (0,3%)	7 (0,5%)
<b>TOTAL</b>	<b>474 (100,0%)</b>	<b>956 (100,0%)</b>	<b>1.430 (100,0%)</b>

<b>Tipo de puesto desempeñado en el primer empleo</b>			
	<b>Hombres</b>	<b>Mujeres</b>	<b>Total 2005/2006</b>
<b>Trabajadores por Cuenta Propia</b>			
Agricultor (Pequeña explotación. No más de un asalariado fijo)	0 (0,0%)	0 (0,0%)	0 (0,0%)
Agricultor (Gran explotación. Más de un asalariado fijo)	0 (0,0%)	0 (0,0%)	0 (0,0%)
Autónomo (tareas de oficio o manuales)	0 (0,0%)	0 (0,0%)	0 (0,0%)
Empresario con 5 empleados o menos	0 (0,0%)	0 (0,0%)	0 (0,0%)
Empresario con 6 empleados o más	0 (0,0%)	0 (0,0%)	0 (0,0%)
Profesional por Cuenta Propia (tareas cualificadas)	0 (0,0%)	0 (0,0%)	0 (0,0%)
<b>Trabajadores por Cuenta Ajena (Sector privado o público)</b>			
Miembro de la Dirección - Directivos y altos ejecutivos responsables de 5 subordinados o menos	2 (0,4%)	0 (0,0%)	2 (0,1%)
Miembro de la Dirección – Directivos y altos ejecutivos responsables de 6 subordinados o más	4 (0,8%)	1 (0,1%)	5 (0,3%)
Profesional o técnico asalariado (tareas cualificadas)	102 (21,5%)	235 (24,6%)	337 (23,6%)
Ayudante de profesional o técnico asalariado (tareas cualificadas)	146 (30,8%)	248 (25,9%)	394 (27,6%)
Mando Intermedio (jefes de departamento)	6 (1,3%)	6 (0,6%)	12 (0,8%)
Otros empleados con trabajo de oficina (secretarias, auxiliares)	79 (16,7%)	279 (29,2%)	358 (25,0%)
Otros empleados con trabajo fuera de oficina (comerciales, etc)	21 (4,4%)	70 (7,3%)	91 (6,4%)
Trabajador Manual cualificado (Han tenido aprendizaje: maestros, oficiales)	44 (9,3%)	82 (8,6%)	126 (8,8%)
Trabajador Manual no cualificado (peones, obreros no cualificados)	70 (14,8%)	35 (3,7%)	105 (7,3%)
<b>TOTAL</b>	<b>474 (100,0%)</b>	<b>956 (100,0%)</b>	<b>1.430 (100,0%)</b>

<b>Tareas profesionales desempeñadas en el primer empleo</b>			
	<b>Hombres</b>	<b>Mujeres</b>	<b>Total 2005/2006</b>
Administración y Gestión en General	70 (14,8%)	123 (12,9%)	193 (13,5%)
Soporte informático a la Administración y Gestión	30 (6,3%)	17 (1,8%)	47 (3,3%)
Docencia, Documentación y Traducción	19 (4,0%)	89 (9,3%)	108 (7,6%)
Análisis e Investigación en Materias Sociales	0 (0,0%)	4 (0,4%)	4 (0,3%)
Análisis e Investigación en Materias Físicas, Naturales y Numéricas	25 (5,3%)	55 (5,8%)	80 (5,6%)
Tareas de asistencia a Personas y Grupos Sociales	19 (4,0%)	108 (11,3%)	127 (8,9%)
Tareas de relaciones Culturales y de Ocio	35 (7,4%)	53 (5,5%)	88 (6,2%)
Tareas relacionadas con el Comercio, Distribución y Comunicación	69 (14,6%)	256 (26,8%)	325 (22,7%)
Tareas relacionadas con la Hostelería y otros Servicios Personales	39 (8,2%)	88 (9,2%)	127 (8,9%)
Tareas relacionadas con Oficios Manuales Diversos	61 (12,9%)	24 (2,5%)	85 (5,9%)
Asesoría, Estudios y Consultoría en materias Económicas, Empresariales, Jurídicas y Sociales	58 (12,2%)	77 (8,1%)	135 (9,4%)
Asesoría, Estudios y Consultoría en Materia Informática y Numérica	17 (3,6%)	3 (0,3%)	20 (1,4%)
Asesoría, Estudios y Consultoría en Psicología	4 (0,8%)	20 (2,1%)	24 (1,7%)
Asesoría, Estudios y Consultoría en materia Cultural y Humanística	2 (0,4%)	3 (0,3%)	5 (0,3%)
Tratamiento de Materias y Productos, y Control y Manejo de Instalaciones	5 (1,1%)	3 (0,3%)	8 (0,6%)
Consultas Médicas	21 (4,4%)	33 (3,5%)	54 (3,8%)
Intervención y Cirugía Médica	0 (0,0%)	0 (0,0%)	0 (0,0%)
<b>TOTAL</b>	<b>474 (100,0%)</b>	<b>956 (100,0%)</b>	<b>1.430 (100,0%)</b>

## Empleos posteriores

Vía de acceso al último empleo*			
	Hombres	Mujeres	Total 2005/2006
Familiares, amigos, conocidos	74 (20,2%)	151 (20,2%)	225 (20,2%)
Anuncios en prensa u otros medios	4 (1,1%)	19 (2,5%)	23 (2,1%)
Internet	128 (34,9%)	213 (28,5%)	341 (30,6%)
Anuncios en los propios establecimientos	1 (0,3%)	8 (1,1%)	9 (0,8%)
Oficina Pública de Empleo	0 (0,0%)	8 (1,1%)	8 (0,7%)
Centro colaborador de la oficina pública de empleo (COIE)	16 (4,4%)	27 (3,6%)	43 (3,9%)
Agencia Privada de Empleo	8 (2,2%)	17 (2,3%)	25 (2,2%)
Autocandidaturas / Envío CV	64 (17,4%)	158 (21,1%)	222 (19,9%)
Oposiciones / Exámenes públicos	25 (6,8%)	54 (7,2%)	79 (7,1%)
Empresas en las que había trabajado previamente	21 (5,7%)	66 (8,8%)	87 (7,8%)
Prácticas en la Facultad	12 (3,3%)	15 (2,0%)	27 (2,4%)
Prácticas Master / Citius	10 (2,7%)	7 (0,9%)	17 (1,5%)
Autoempleo	4 (1,1%)	5 (0,7%)	9 (0,8%)
<b>TOTAL</b>	<b>367 (100,0%)</b>	<b>748 (100,0%)</b>	<b>1.115 (100,0%)</b>

(\*) Por empleo se entiende la existencia de un contrato indefinido, temporal, parcial, autónomo o beca.

Tiempo de permanencia en el último empleo (en meses)			
Meses	Hombres	Mujeres	Total 2005/2006
<b>Media</b>	<b>17,1</b>	<b>11,3</b>	<b>13,2</b>
Inferior a 1 mes	11 (3,0%)	28 (3,7%)	39 (3,5%)
De 1 a 6	125 (34,1%)	333 (44,5%)	458 (41,1%)
De 7 a 12	114 (31,1%)	208 (27,8%)	322 (28,9%)
De 13 a 24	77 (21,0%)	128 (17,1%)	205 (18,4%)
De 25 a 36	11 (3,0%)	23 (3,1%)	34 (3,0%)
Más de 36	29 (7,9%)	28 (3,7%)	57 (5,1%)
<b>TOTAL</b>	<b>367 (100,0%)</b>	<b>748 (100,0%)</b>	<b>1.115 (100,0%)</b>

Principales factores de contratación en el último empleo			
Factores	Hombres	Mujeres	Total 2005/2006
Titulación específica	262 (71,4%)	554 (74,1%)	816 (73,2%)
Titulación universitaria	42 (11,4%)	59 (7,9%)	101 (9,1%)
Conocimientos de idiomas	4 (1,1%)	10 (1,3%)	14 (1,3%)
Conocimientos informáticos	1 (0,3%)	4 (0,5%)	5 (0,4%)
Otros*	58 (15,8%)	121 (16,2%)	179 (16,1%)
<b>TOTAL</b>	<b>367 (100,0%)</b>	<b>748 (100,0%)</b>	<b>1.115 (100,0%)</b>

(\*) Principal respuesta obtenida en "Otros": Ningún factor requerido en especial.

<b>Ocupación relacionada con la carrera cursada, en el último empleo*</b>			
<b>Valoración (del 1 al 5**)</b>	<b>Hombres</b>	<b>Mujeres</b>	<b>Total 2005/2006</b>
<b>Media</b>	<b>3,3</b>	<b>3,5</b>	<b>3,4</b>
1	74 (20,2%)	145 (19,4%)	219 (19,6%)
2	36 (9,8%)	55 (7,4%)	91 (8,2%)
3	61 (16,6%)	116 (15,5%)	177 (15,9%)
4	83 (22,6%)	168 (22,5%)	251 (22,5%)
5	113 (30,8%)	264 (35,3%)	377 (33,8%)

(\*) Porcentajes calculados con relación al total de titulados en el último empleo.

(\*\*) 1 muy poco relacionada – 5 muy relacionada.

<b>Utilización de conocimientos y habilidades, adquiridas durante los estudios, en último empleo</b>			
<b>Grado de utilización</b>	<b>Hombres</b>	<b>Mujeres</b>	<b>Total 2005/2006</b>
Nada	69 (18,8%)	149 (19,9%)	218 (19,6%)
Poco	38 (10,4%)	48 (6,4%)	86 (7,7%)
Normal	58 (15,8%)	99 (13,2%)	157 (14,1%)
Bastante	112 (30,5%)	196 (26,2%)	308 (27,6%)
Totalmente	90 (24,5%)	256 (34,2%)	346 (31,0%)
<b>TOTAL</b>	<b>367 (100,0%)</b>	<b>748 (100,0%)</b>	<b>1.115 (100,0%)</b>

<b>Relación de la categoría profesional con el nivel de estudios, en el último empleo</b>			
<b>Relación</b>	<b>Hombres</b>	<b>Mujeres</b>	<b>Total 2005/2006</b>
Muy inferior	5 (1,4%)	16 (2,1%)	21 (1,9%)
Inferior	103 (28,1%)	210 (28,1%)	313 (28,1%)
Adecuada	257 (70,0%)	520 (69,5%)	777 (69,7%)
Superior	2 (0,5%)	2 (0,3%)	4 (0,4%)
<b>TOTAL</b>	<b>367 (100,0%)</b>	<b>748 (100,0%)</b>	<b>1.115 (100,0%)</b>

<b>Tipo de puesto desempeñado en el último empleo</b>			
	<b>Hombres</b>	<b>Mujeres</b>	<b>Total 2005/2006</b>
<b>Trabajadores por Cuenta Propia</b>			
Agricultor (Pequeña explotación. No más de un asalariado fijo)	0 (0,0%)	0 (0,0%)	0 (0,0%)
Agricultor (Gran explotación. Más de un asalariado fijo)	0 (0,0%)	0 (0,0%)	0 (0,0%)
Autónomo (tareas de oficio o manuales)	0 (0,0%)	0 (0,0%)	0 (0,0%)
Empresario con 5 empleados o menos	1 (0,3%)	0 (0,0%)	1 (0,1%)
Empresario con 6 empleados o más	0 (0,0%)	0 (0,0%)	0 (0,0%)
Profesional por Cuenta Propia (tareas cualificadas)	0 (0,0%)	1 (0,1%)	1 (0,1%)
<b>Trabajadores por Cuenta Ajena (Sector privado o público)</b>			
Miembro de la Dirección - Directivos y altos ejecutivos responsables de 5 subordinados o menos	4 (1,1%)	0 (0,0%)	4 (0,4%)
Miembro de la Dirección – Directivos y altos ejecutivos responsables de 6 subordinados o más	7 (1,9%)	4 (0,5%)	11 (1,0%)
Profesional o técnico asalariado (tareas cualificadas)	201 (54,8%)	441 (59,0%)	642 (57,6%)
Ayudante de profesional o técnico asalariado (tareas cualificadas)	75 (20,4%)	143 (19,1%)	218 (19,6%)
Mando Intermedio (jefes de departamento)	3 (0,8%)	6 (0,8%)	9 (0,8%)
Otros empleados con trabajo de oficina (secretarias, auxiliares)	45 (12,3%)	126 (16,8%)	171 (15,3%)
Otros empleados con trabajo fuera de oficina (comerciales, etc.)	18 (4,9%)	11 (1,5%)	29 (2,6%)
Trabajador Manual cualificado (Han tenido aprendizaje: maestros, oficiales)	5 (1,4%)	11 (1,5%)	16 (1,4%)
Trabajador Manual no cualificado (peones, obreros no cualificados)	8 (2,2%)	5 (0,7%)	13 (1,2%)
<b>TOTAL</b>	367 (100,0%)	748 (100,0%)	1.115 (100,0%)

<b>Tareas profesionales desempeñadas en el último empleo</b>			
	<b>Hombres</b>	<b>Mujeres</b>	<b>Total 2005/2006</b>
Administración y Gestión en General	52 (14,2%)	94 (12,6%)	146 (13,1%)
Soporte informático a la Administración y Gestión	20 (5,4%)	18 (2,4%)	38 (3,4%)
Docencia, Documentación y Traducción	31 (8,4%)	142 (19,0%)	173 (15,5%)
Análisis e Investigación en Materias Sociales	1 (0,3%)	1 (0,1%)	2 (0,2%)
Análisis e Investigación en Materias Físicas, Naturales y Numéricas	33 (9,0%)	47 (6,3%)	80 (7,2%)
Tareas de asistencia a Personas y Grupos Sociales	28 (7,6%)	144 (19,3%)	172 (15,4%)
Tareas de relaciones Culturales y de Ocio	14 (3,8%)	21 (2,8%)	35 (3,1%)
Tareas relacionadas con el Comercio, Distribución y Comunicación	33 (9,0%)	81 (10,8%)	114 (10,2%)
Tareas relacionadas con la Hostelería y otros Servicios Personales	7 (1,9%)	15 (2,0%)	22 (2,0%)
Tareas relacionadas con Oficios Manuales Diversos	5 (1,4%)	4 (0,5%)	9 (0,8%)
Asesoría, Estudios y Consultoría en materias Económicas, Empresariales, Jurídicas y Sociales	90 (24,5%)	105 (14,0%)	195 (17,5%)
Asesoría, Estudios y Consultoría en Materia Informática y Numérica	25 (6,8%)	4 (0,5%)	29 (2,6%)
Asesoría, Estudios y Consultoría en Psicología	13 (3,5%)	46 (6,1%)	59 (5,3%)
Asesoría, Estudios y Consultoría en materia Cultural y Humanística	2 (0,5%)	5 (0,7%)	7 (0,6%)
Tratamiento de Materias y Productos, y Control y Manejo de Instalaciones	2 (0,5%)	0 (0,0%)	2 (0,2%)
Consultas Médicas	11 (3,0%)	21 (2,8%)	32 (2,9%)
Intervención y Cirugía Médica	0 (0,0%)	0 (0,0%)	0 (0,0%)
<b>TOTAL</b>	<b>367 (100,0%)</b>	<b>748 (100,0%)</b>	<b>1.115 (100,0%)</b>

## 6. Lugar de empleo, tipo de empresa, tipo de contrato, salario y grado de satisfacción de los titulados

<b>Lugar de empleo de los titulados que tienen trabajo en la actualidad</b>			
	<b>Hombres</b>	<b>Mujeres</b>	<b>Total 2005/2006</b>
En la Comunidad Autónoma de Madrid	350 (92,6%)	730 (93,6%)	1.080 (93,3%)
Fuera de la Comunidad de Madrid	28 (7,4%)	50 (6,4%)	78 (6,7%)

### Primer empleo

<b>Tipo de empresa en el primer empleo</b>			
	<b>Hombres</b>	<b>Mujeres</b>	<b>Total 2005/2006</b>
En la admón.. (Estatal, Autonómica o Local) u Organismo Oficial	44 (9,3%)	88 (9,2%)	132 (9,2%)
En la empresa pública	35 (7,4%)	90 (9,4%)	125 (8,7%)
En la empresa privada < 50 trabajadores	145 (30,6%)	261 (27,3%)	406 (28,4%)
En la empresa privada > 50 trabajadores	247 (52,1%)	517 (54,1%)	764 (53,4%)
Como autónomo o socio en una pequeña empresa	3 (0,6%)	0 (0,0%)	3 (0,2%)
<b>TOTAL</b>	474 (100,0%)	956 (100,0%)	1.430 (100,0%)

<b>Rama de actividad económica de la empresa en el primer empleo</b>			
	<b>Hombres</b>	<b>Mujeres</b>	<b>Total 2005/2006</b>
Sector Primario	0 (0,0%)	1 (0,1%)	1 (0,1%)
Extractivas, agua, energía	8 (1,7%)	11 (1,2%)	19 (1,3%)
Alimentos, bebida, tabaco	10 (2,1%)	11 (1,2%)	21 (1,5%)
Industria	8 (1,7%)	4 (0,4%)	12 (0,8%)
Madera y muebles	0 (0,0%)	0 (0,0%)	0 (0,0%)
Papel y artes gráficas	6 (1,3%)	9 (0,9%)	15 (1,0%)
Química y productos no metálicos	6 (1,3%)	13 (1,4%)	19 (1,3%)
Metalurgia y maquinaria	5 (1,1%)	3 (0,3%)	8 (0,6%)
Electrónica y tecnologías de la información	15 (3,2%)	13 (1,4%)	28 (2,0%)
Material de transporte	1 (0,2%)	0 (0,0%)	1 (0,1%)
Construcción	8 (1,7%)	9 (0,9%)	17 (1,2%)
Comercio	51 (10,8%)	183 (19,1%)	234 (16,4%)
Hostelería	46 (9,7%)	88 (9,2%)	134 (9,4%)
Transportes	11 (2,3%)	10 (1,0%)	21 (1,5%)
Correos y telecomunicaciones	12 (2,5%)	29 (3,0%)	41 (2,9%)
Instituciones financieras y seguros	34 (7,2%)	60 (6,3%)	94 (6,6%)
Servicios a empresas	103 (21,7%)	146 (15,3%)	249 (17,4%)
Administraciones Públicas	13 (2,7%)	22 (2,3%)	35 (2,4%)
Saneamiento público y limpieza	3 (0,6%)	0 (0,0%)	3 (0,2%)
Educación e investigación	53 (11,2%)	127 (13,3%)	180 (12,6%)
Sanidad y Servicios Sociales	36 (7,6%)	139 (14,5%)	175 (12,2%)
Recreativos y culturales	43 (9,1%)	71 (7,4%)	114 (8,0%)
Servicios personales	2 (0,4%)	7 (0,7%)	9 (0,6%)
<b>TOTAL</b>	474 (100,0%)	956 (100,0%)	1.430 (100,0%)

<b>Tipo de contrato en el primer empleo</b>			
<b>Contrato</b>	<b>Hombres</b>	<b>Mujeres</b>	<b>Total 2005/2006</b>
<b>Indefinido</b>			
Jornada Completa*	53 (11,2%)	91 (9,5%)	144 (10,1%)
Jornada Parcial	23 (4,9%)	62 (6,5%)	85 (5,9%)
(*) Tiempo medio en la empresa hasta fijo: 4,7 meses			
<b>Temporal</b>			
Jornada Completa	158 (33,3%)	308 (32,2%)	466 (32,6%)
Jornada Parcial	143 (30,2%)	330 (34,5%)	473 (33,1%)
<b>Autónomo</b>			
Jornada Completa	4 (0,8%)	3 (0,3%)	7 (0,5%)
Jornada Parcial	1 (0,2%)	2 (0,2%)	3 (0,2%)
<b>Prácticas</b>			
Jornada Completa	26 (5,5%)	39 (4,1%)	65 (4,5%)
Jornada Parcial	28 (5,9%)	61 (6,4%)	89 (6,2%)
<b>Beca</b>			
Jornada Completa	11 (2,3%)	27 (2,8%)	38 (2,7%)
Jornada Parcial	27 (5,7%)	33 (3,5%)	60 (4,2%)
<b>TOTAL</b>	474 (100,0%)	956 (100,0%)	1.430 (100,0%)

<b>Salario mensual neto en el primer empleo</b>			
	<b>Hombres</b>	<b>Mujeres</b>	<b>Total 2005/2006</b>
Menor de 600€	193 (40,7%)	467 (48,8%)	660 (46,2%)
Entre 601 - 900€	125 (26,4%)	208 (21,8%)	333 (23,3%)
Entre 901 - 1200€	78 (16,5%)	128 (13,4%)	206 (14,4%)
Entre 1201 - 1500€	27 (5,7%)	59 (6,2%)	86 (6,0%)
Mayor de 1500€	47 (9,9%)	77 (8,1%)	124 (8,7%)
Ns/Nc	4 (0,8%)	17 (1,8%)	21 (1,5%)
<b>TOTAL</b>	474 (100,0%)	956 (100,0%)	1.430 (100,0%)

**Grado de satisfacción de los titulados en el primer empleo**

<b>Satisfacción con el primer empleo</b>			
	<b>Hombres</b>	<b>Mujeres</b>	<b>Total 2005/2006</b>
Muy insatisfecho	5 (1,1%)	12 (1,3%)	17 (1,2%)
Bastante insatisfecho	4 (0,8%)	23 (2,4%)	27 (1,9%)
Insatisfecho	78 (16,5%)	158 (16,5%)	236 (16,5%)
Satisfecho	331 (69,8%)	633 (66,2%)	964 (67,4%)
Bastante satisfecho	42 (8,9%)	96 (10,0%)	138 (9,7%)
Muy satisfecho	14 (3,0%)	34 (3,6%)	48 (3,4%)
<b>TOTAL</b>	474 (100,0%)	956 (100,0%)	1.430 (100,0%)

<b>Satisfacción con el salario en el primer empleo</b>			
	<b>Hombres</b>	<b>Mujeres</b>	<b>Total 2005/2006</b>
Muy insatisfecho	4 (0,8%)	17 (1,8%)	21 (1,5%)
Bastante insatisfecho	14 (3,0%)	33 (3,5%)	47 (3,3%)
Insatisfecho	169 (35,7%)	321 (33,6%)	490 (34,3%)
Satisfecho	258 (54,4%)	538 (56,3%)	796 (55,7%)
Bastante satisfecho	24 (5,1%)	30 (3,1%)	54 (3,8%)
Muy satisfecho	5 (1,1%)	16 (1,7%)	21 (1,5%)
Ns/Nc	0 (0,0%)	1 (0,1%)	1 (0,1%)
<b>TOTAL</b>	474 (100,0%)	956 (100,0%)	1.430 (100,0%)

**Empleos posteriores**

<b>Tipo de empresa en el último empleo</b>			
	<b>Hombres</b>	<b>Mujeres</b>	<b>Total 2005/2006</b>
En la Administración (Estatal, Autonómica o Local) u Organismo Oficial	31 (8,4%)	83 (11,1%)	114 (10,2%)
En la empresa pública	34 (9,3%)	114 (15,2%)	148 (13,3%)
En la empresa privada de menos de 50 trabajadores	67 (18,3%)	147 (19,7%)	214 (19,2%)
En la empresa privada de más de 50 trabajadores	231 (62,9%)	399 (53,3%)	630 (56,5%)
Como autónomo o socio en una pequeña empresa	4 (1,1%)	5 (0,7%)	9 (0,8%)
<b>TOTAL</b>	<b>367 (100,0%)</b>	<b>748 (100,0%)</b>	<b>1.115 (100,0%)</b>

<b>Rama de actividad económica de la empresa en el último empleo</b>			
	<b>Hombres</b>	<b>Mujeres</b>	<b>Total 2005/2006</b>
Sector Primario	2 (0,5%)	0 (0,0%)	2 (0,2%)
Extractivas, agua, energía	8 (2,2%)	10 (1,3%)	18 (1,6%)
Alimentos, bebida, tabaco	4 (1,1%)	6 (0,8%)	10 (0,9%)
Industria	2 (0,5%)	6 (0,8%)	8 (0,7%)
Madera y muebles	0 (0,0%)	1 (0,1%)	1 (0,1%)
Papel y artes gráficas	3 (0,8%)	6 (0,8%)	9 (0,8%)
Química y productos no metálicos	6 (1,6%)	11 (1,5%)	17 (1,5%)
Metalurgia y maquinaria	2 (0,5%)	2 (0,3%)	4 (0,4%)
Electrónica y tecnologías de la información	16 (4,4%)	16 (2,1%)	32 (2,9%)
Material de transporte	0 (0,0%)	2 (0,3%)	2 (0,2%)
Construcción	4 (1,1%)	9 (1,2%)	13 (1,2%)
Comercio	20 (5,4%)	60 (8,0%)	80 (7,2%)
Hostelería	8 (2,2%)	15 (2,0%)	23 (2,1%)
Transportes	10 (2,7%)	14 (1,9%)	24 (2,2%)
Correos y telecomunicaciones	12 (3,3%)	15 (2,0%)	27 (2,4%)
Instituciones financieras y seguros	59 (16,1%)	73 (9,8%)	132 (11,8%)
Servicios a empresas	95 (25,9%)	109 (14,6%)	204 (18,3%)
Administraciones Públicas	13 (3,5%)	10 (1,3%)	23 (2,1%)
Saneamiento público y limpieza	1 (0,3%)	0 (0,0%)	1 (0,1%)
Educación e investigación	44 (12,0%)	157 (21,0%)	201 (18,0%)
Sanidad y Servicios Sociales	39 (10,6%)	179 (23,9%)	218 (19,6%)
Recreativos y culturales	17 (4,6%)	40 (5,3%)	57 (5,1%)
Servicios personales	2 (0,5%)	7 (0,9%)	9 (0,8%)
<b>TOTAL</b>	<b>367 (100,0%)</b>	<b>748 (100,0%)</b>	<b>1.115 (100,0%)</b>

<b>Tipo de contrato en el último empleo</b>			
<b>Contrato</b>	<b>Hombres</b>	<b>Mujeres</b>	<b>Total 2005/2006</b>
<b>Indefinido</b>			
Jornada Completa *	157 (42,8%)	228 (30,5%)	385 (34,5%)
Jornada Parcial	14 (3,8%)	41 (5,5%)	55 (4,9%)
(*) Tiempo medio transcurrido en la empresa hasta fijo: 4,1 meses			
<b>Temporal</b>			
Jornada Completa	120 (32,7%)	264 (35,3%)	384 (34,4%)
Jornada Parcial	30 (8,2%)	131 (17,5%)	161 (14,4%)
<b>Autónomo</b>			
Jornada Completa	5 (1,4%)	8 (1,1%)	13 (1,2%)
Jornada Parcial	4 (1,1%)	8 (1,1%)	12 (1,1%)
<b>Prácticas</b>			
Jornada Completa	16 (4,4%)	36 (4,8%)	52 (4,7%)
Jornada Parcial	6 (1,6%)	12 (1,6%)	18 (1,6%)
<b>Beca</b>			
Jornada Completa	13 (3,5%)	16 (2,1%)	29 (2,6%)
Jornada Parcial	2 (0,5%)	4 (0,5%)	6 (0,5%)
<b>TOTAL</b>	<b>367 (100,0%)</b>	<b>748 (100,0%)</b>	<b>1.115 (100,0%)</b>

<b>Salario mensual neto en el último empleo</b>			
	<b>Hombres</b>	<b>Mujeres</b>	<b>Total 2005/2006</b>
Menor de 600€	24 (6,5%)	117 (15,6%)	141 (12,6%)
Entre 601-900€	51 (13,9%)	162 (21,7%)	213 (19,1%)
Entre 901 - 1200€	92 (25,1%)	172 (23,0%)	264 (23,7%)
Entre 1201€- 1500€	95 (25,9%)	152 (20,3%)	247 (22,2%)
Mayor de 1500€	95 (25,9%)	135 (18,0%)	230 (20,6%)
Ns/Nc	10 (2,7%)	10 (1,3%)	20 (1,8%)
<b>TOTAL</b>	<b>367 (100,0%)</b>	<b>748 (100,0%)</b>	<b>1.115 (100,0%)</b>

**Grado de satisfacción de los titulados en el último empleo**

<b>Satisfacción con el último empleo</b>			
	<b>Hombres</b>	<b>Mujeres</b>	<b>Total 2005/2006</b>
Muy insatisfecho	5 (1,4%)	5 (0,7%)	10 (0,9%)
Bastante insatisfecho	3 (0,8%)	7 (0,9%)	10 (0,9%)
Insatisfecho	31 (8,4%)	92 (12,3%)	123 (11,0%)
Satisfecho	230 (62,7%)	416 (55,6%)	646 (57,9%)
Bastante satisfecho	73 (19,9%)	162 (21,7%)	235 (21,1%)
Muy satisfecho	25 (6,8%)	66 (8,8%)	91 (8,2%)
<b>TOTAL</b>	<b>367 (100,0%)</b>	<b>748 (100,0%)</b>	<b>1.115 (100,0%)</b>

<b>Satisfacción con el salario en el último empleo</b>			
	<b>Hombres</b>	<b>Mujeres</b>	<b>Total 2005/2006</b>
Muy insatisfecho	3 (0,8%)	10 (1,3%)	13 (1,2%)
Bastante insatisfecho	4 (1,1%)	12 (1,6%)	16 (1,4%)
Insatisfecho	95 (25,9%)	214 (28,6%)	309 (27,7%)
Satisfecho	213 (58,0%)	408 (54,5%)	621 (55,7%)
Bastante satisfecho	35 (9,5%)	78 (10,4%)	113 (10,1%)
Muy satisfecho	15 (4,1%)	25 (3,3%)	40 (3,6%)
Ns/Nc	2 (0,5%)	1 (0,1%)	3 (0,3%)
<b>TOTAL</b>	<b>367 (100,0%)</b>	<b>748 (100,0%)</b>	<b>1.115 (100,0%)</b>

## 7. Capacitación, formación universitaria y formación complementaria

### Capacidades de los titulados

<b>Nota media expediente</b>			
	<b>Hombres</b>	<b>Mujeres</b>	<b>Total 2005/2006</b>
Aprobado	314 (62,2%)	528 (51,8%)	842 (55,2%)
Notable	166 (32,9%)	442 (43,3%)	608 (39,9%)
Sobresaliente/MH	13 (2,6%)	19 (1,9%)	32 (2,1%)
Ns/Nc	12 (2,4%)	31 (3,0%)	43 (2,8%)
<b>TOTAL</b>	<b>505 (100,0%)</b>	<b>1.020 (100,0%)</b>	<b>1.525 (100,0%)</b>

<b>Idioma extranjero que mejor dominan los titulados*</b>			
	<b>Hombres</b>	<b>Mujeres</b>	<b>Total 2005/2006</b>
Bajo	4 (0,8%)	40 (3,9%)	44 (2,9%)
Regular	60 (11,9%)	132 (12,9%)	192 (12,6%)
Aceptable	193 (38,2%)	397 (38,9%)	590 (38,7%)
Alto	180 (35,6%)	304 (29,8%)	484 (31,7%)
Muy alto	58 (11,5%)	110 (10,8%)	168 (11,0%)
Ninguno	10 (2,0%)	37 (3,6%)	47 (3,1%)
<b>TOTAL</b>	<b>505 (100,0%)</b>	<b>1.020 (100,0%)</b>	<b>1.525 (100,0%)</b>

(\*) 2005/2006: mayoritariamente el idioma Inglés (88,4%), Francés (3,9%), Italiano (2,3%), Alemán (1,5%), Portugués (0,3%), Chino (0,2%), Japonés (0,2%), Árabe (0,1%), Catalán (0,1%), Griego (0,1%), Latín (0,1%), Sueco (0,1%), ninguno (3,1%).

<b>Conocimientos informáticos</b>			
	<b>Hombres</b>	<b>Mujeres</b>	<b>Total 2005/2006</b>
Bajo	1 (0,2%)	13 (1,3%)	14 (0,9%)
Regular	17 (3,4%)	67 (6,6%)	84 (5,5%)
Aceptable	212 (42,0%)	682 (66,9%)	894 (58,6%)
Alto	186 (36,8%)	226 (22,2%)	412 (27,0%)
Muy alto	89 (17,6%)	32 (3,1%)	121 (7,9%)
<b>TOTAL</b>	<b>505 (100,0%)</b>	<b>1.020 (100,0%)</b>	<b>1.525 (100,0%)</b>

<b>Cursos de posgrado (master o doctorado)</b>			
	<b>Hombres</b>	<b>Mujeres</b>	<b>Total 2005/2006</b>
Titulados que han realizado o están realizando un curso de posgrado*	173 (34,3%)	267 (26,2%)	<b>440 (28,9%)</b>
<b>Titulados que NO han realizado ni están realizando un curso de posgrado:</b>			
Titulados que <b>no</b> se han planteado realizarlo	180 (35,6%)	394 (38,6%)	574 (37,6%)
Titulados que se han planteado realizarlo	152 (30,1%)	359 (35,2%)	511 (33,5%)
Titulados que lo realizarán en un futuro próximo**	112 (73,7%)	264 (73,5%)	376 (73,6%)

(\*) Porcentajes calculados con respecto al total de titulados entrevistados.

(\*\*) Porcentajes calculados con respecto al total de titulados que se han planteado realizarlo.

## Formación universitaria

<b>Valoración de la preparación recibida en la universidad (media)</b>			
	<b>Hombres</b>	<b>Mujeres</b>	<b>Total 2005/2006</b>
Formación teórica	3,7	3,8	3,8
Formación práctica	2,9	3,0	3,0
Competencias Interpersonales *	2,9	3,2	3,1
Competencias Instrumentales **	1,8	1,9	1,9
Competencias Cognitivas ***	3,1	3,1	3,1
Puntuación del 1 (mínima valoración) al 5 (máxima valoración)			
(*) Comunicación, trabajo en equipo y liderazgo			
(**) Idiomas, informática, documentación, ...			
(***) Resolución de problemas, pensamiento crítico, razonamiento cotidiano, creatividad, ...			

<b>Aspecto que los titulados consideran más necesario en el desempeño de su trabajo</b>			
	<b>Hombres</b>	<b>Mujeres</b>	<b>Total 2005/2006</b>
Formación teórica	55 (10,9%)	60 (5,9%)	115 (7,5%)
Formación práctica	297 (58,8%)	737 (72,3%)	<b>1.034 (67,8%)</b>
Competencias Interpersonales	34 (6,7%)	51 (5,0%)	85 (5,6%)
Competencias Instrumentales	25 (5,0%)	49 (4,8%)	74 (4,9%)
Competencias Cognitivas	88 (17,4%)	108 (10,6%)	196 (12,9%)
Todos los aspectos son necesarios	6 (1,2%)	10 (1,0%)	16 (1,0%)
Ns/Nc	0 (0,0%)	5 (0,5%)	5 (0,3%)
<b>TOTAL</b>	<b>505 (100,0%)</b>	<b>1.020 (100,0%)</b>	<b>1.525 (100,0%)</b>

<b>Grado de satisfacción con la preparación recibida en la Universidad</b>			
	<b>Hombres</b>	<b>Mujeres</b>	<b>Total 2005/2006</b>
Muy insatisfecho	4 (0,8%)	8 (0,8%)	12 (0,8%)
Bastante insatisfecho	11 (2,2%)	16 (1,6%)	27 (1,8%)
Insatisfecho	46 (9,1%)	74 (7,3%)	120 (7,9%)
Satisfecho	274 (54,3%)	533 (52,3%)	807 (52,9%)
Bastante satisfecho	113 (22,4%)	273 (26,8%)	386 (25,3%)
Muy satisfecho	56 (11,1%)	116 (11,4%)	172 (11,3%)
Ns/Nc	1 (0,2%)	0 (0,0%)	1 (0,1%)
<b>TOTAL</b>	<b>505 (100,0%)</b>	<b>1.020 (100,0%)</b>	<b>1.525 (100,0%)</b>

<b>Titulados que volverían a cursar estudios en la UAM</b>			
	<b>Hombres</b>	<b>Mujeres</b>	<b>Total 2005/2006</b>
Estudios UAM	456 (90,3%)	956 (93,7%)	<b>1.412 (92,6%)</b>

<b>Utilidad de los estudios para encontrar un empleo satisfactorio</b>			
	<b>Hombres</b>	<b>Mujeres</b>	<b>Total 2005/2006</b>
Nada	29 (5,7%)	49 (4,8%)	78 (5,1%)
Poco	44 (8,7%)	105 (10,3%)	149 (9,8%)
Normal	169 (33,5%)	307 (30,1%)	476 (31,2%)
Bastante	189 (37,4%)	377 (37,0%)	566 (37,1%)
Totalmente	69 (13,7%)	174 (17,1%)	243 (15,9%)
Ns/Nc	5 (1,0%)	8 (0,8%)	13 (0,9%)
<b>TOTAL</b>	<b>505 (100,0%)</b>	<b>1.020 (100,0%)</b>	<b>1.525 (100,0%)</b>

<b>Curso formación en competencias de la UAM</b>			
	<b>Hombres</b>	<b>Mujeres</b>	<b>Total 2005/2006</b>
Realización del curso	18 (3,6%)	32 (3,1%)	<b>50 (3,3%)</b>
Valoración para la inserción en el mundo laboral*	3,1	3,2	3,1

(\*) Valoración general media en una escala 1 (mínimo) – 5 (máximo) de aquellos titulados que han realizado el curso.

<b>Realización de prácticas organizadas desde la Universidad</b>			
	<b>Hombres</b>	<b>Mujeres</b>	<b>Total</b>
Realización 2005/2006*	338 (66,9%)	723 (70,9%)	<b>1.061 (69,6%)</b>
Realización 2004/2005*	321 (57,3%)	804 (72,8%)	<b>1.125 (67,6%)</b>
Realización 2003/2004*	335 (58,8%)	771 (68,0%)	<b>1.106 (64,9%)</b>
Realización 2002/2003*	272 (48,0%)	645 (60,0%)	<b>917 (55,8%)</b>
<b>2005/2006</b>			
Cooperación Educativa	13 (3,8%)	12 (1,7%)	25 (2,4%)
Gestionadas por la facultad	270 (79,9%)	639 (88,4%)	<b>909 (85,7%)</b>
Gestionadas por COIE	43 (12,7%)	47 (6,5%)	90 (8,5%)
Gestionadas por la FGUAM	12 (3,6%)	24 (3,3%)	36 (3,4%)
Otras	0 (0,0%)	1 (0,1%)	1 (0,1%)
<b>¿Hasta qué punto le ayudaron estas prácticas a encontrar posteriormente un empleo? **</b>			
Nada	84 (24,9%)	207 (28,6%)	291 (27,4%)
Poco	30 (8,9%)	70 (9,7%)	100 (9,4%)
Normal	132 (39,1%)	302 (41,8%)	<b>434 (40,9%)</b>
Bastante	63 (18,6%)	94 (13,0%)	157 (14,8%)
Totalmente	29 (8,6%)	50 (6,9%)	79 (7,4%)

(\*) Porcentajes calculados con respecto al total de titulados encuestados.

(\*\*) Porcentajes calculados con respecto al total de titulados que han realizado prácticas.

<b>Estancias en el extranjero</b>			
	<b>Hombres</b>	<b>Mujeres</b>	<b>Total</b>
Realización 2005/2006*	172 (34,1%)	296 (29,0%)	<b>468 (30,7%)</b>
Realización 2004/2005*	168 (30,0%)	331 (30,0%)	<b>499 (30,0%)</b>
Realización 2003/2004*	158 (27,7%)	296 (26,1%)	<b>454 (26,7%)</b>
<b>Programa de estancias**2005/2006</b>			
<b>Durante la carrera</b>			
Erasmus	62 (36,0%)	119 (40,2%)	<b>181 (38,7%)</b>
Leonardo da Vinci	1 (0,6%)	4 (1,4%)	5 (1,1%)
Otras (mayoritariamente estudio idiomas y trabajo)	59 (34,3%)	106 (35,8%)	165 (35,3%)
<b>Después de la carrera</b>			
Postgrado	0 (0,0%)	1 (0,3%)	1 (0,2%)
Otras (mayoritariamente estudio idiomas y trabajo)	50 (29,1%)	66 (22,3%)	116 (24,8%)
<b>¿Hasta qué punto le ha ayudado esta estancia a encontrar posteriormente un empleo? **</b>			
<b>2005/2006</b>			
Nada	15 (8,7%)	24 (8,1%)	39 (8,3%)
Poco	11 (6,4%)	21 (7,1%)	32 (6,8%)
Normal	57 (33,1%)	75 (25,3%)	<b>132 (28,2%)</b>
Bastante	67 (39,0%)	105 (35,5%)	<b>172 (36,8%)</b>
Totalmente	22 (12,8%)	71 (24,0%)	93 (19,9%)

(\*) Porcentajes calculados con respecto al total de titulados encuestados.

(\*\*) Porcentajes calculados con respecto al total de titulados que han realizado estancias.

<b>Servicios del COIE</b>			
	<b>Hombres</b>	<b>Mujeres</b>	<b>Total</b>
¿Conoce los servicios ofrecidos por el COIE?* 2005/2006	360 (71,3%)	692 (67,8%)	<b>1.052 (69,0%)</b>
¿Conoce los servicios ofrecidos por el COIE?* 2004/2005	460 (82,1%)	855 (77,4%)	<b>1.315 (79,0%)</b>
¿Conoce los servicios ofrecidos por el COIE?* 2003/2004	494 (86,7%)	939 (82,9%)	<b>1.433 (84,1%)</b>
<b>Servicios utilizados del COIE**2005/2006</b>			
Programa de becas de formación en la UAM	27 (7,5%)	57 (8,2%)	84 (8,0%)
Prácticas en empresas	49 (13,6%)	55 (7,9%)	104 (9,9%)
Bolsa de trabajo	58 (16,1%)	101 (14,6%)	159 (15,1%)
Formación y orientación laboral	4 (1,1%)	21 (3,0%)	25 (2,4%)
Ninguno	228 (63,3%)	463 (66,9%)	691 (65,7%)
<b>¿Estos servicios utilizados le han proporcionado posteriormente utilidad profesional? *** 2005/2006</b>			
Nada	45 (34,1%)	103 (45,0%)	148 (41,0%)
Poco	26 (19,7%)	30 (13,1%)	56 (15,5%)
Normal	35 (26,5%)	68 (29,7%)	103 (28,5%)
Bastante	23 (17,4%)	24 (10,5%)	47 (13,0%)
Totalmente	3 (2,3%)	4 (1,7%)	7 (1,9%)

(\*) Porcentajes calculados con respecto al total de titulados entrevistados.

(\*\*) Porcentajes calculados con respecto al total de titulados que conocen los servicios del COIE.

(\*\*\*) Porcentajes calculados con respecto al total de titulados que han utilizado algún servicio del COIE.

<b>Asociación General de Antiguos Alumnos</b>			
	<b>Hombres</b>	<b>Mujeres</b>	<b>Total</b>
¿Conoce la bolsa de empleo?* 2005/2006	199 (39,4%)	352 (34,5%)	<b>551 (36,1%)</b>
¿Conoce la bolsa de empleo?* 2004/2005	268 (47,9%)	473 (42,8%)	<b>741 (44,5%)</b>
¿Conoce la bolsa de empleo?* 2003/2004	312 (54,7%)	609 (53,8%)	<b>921 (54,1%)</b>
<b>¿Ha utilizado este servicio? ** 2005/2006</b>			
¿Ha utilizado este servicio? ** 2005/2006	25 (12,6%)	50 (14,2%)	75 (13,6%)
<b>¿Este servicio utilizado le ha proporcionado posteriormente utilidad profesional? *** 2005/2006</b>			
Nada	16 (64,0%)	40 (80,0%)	56 (74,7%)
Poco	4 (16,0%)	6 (12,0%)	10 (13,3%)
Normal	3 (12,0%)	3 (6,0%)	6 (8,0%)
Bastante	2 (8,0%)	0 (0,0%)	2 (2,7%)
Totalmente	0 (0,0%)	0 (0,0%)	0 (0,0%)
Ns/Nc	0 (0,0%)	1 (2,0%)	1 (1,3%)

(\*) Porcentajes calculados con respecto al total de titulados entrevistados.

(\*\*) Porcentajes calculados con respecto al total de titulados que conocen la bolsa de empleo.

(\*\*\*) Porcentajes calculados con respecto al total de titulados que han utilizado la bolsa de empleo.

## Formación complementaria por cuenta propia de los titulados

<b>Realización de curso de formación por cuenta de los titulados*</b>			
	<b>Hombres</b>	<b>Mujeres</b>	<b>Total</b>
Realizaron curso 2005/2006	287 (56,8%)	598 (58,6%)	<b>885 (58,0%)</b>
Realizaron curso 2004/2005	336 (60,0%)	756 (68,4%)	<b>1.092 (65,6%)</b>
Realizaron curso 2003/2004	341 (59,8%)	774 (68,3%)	<b>1.115 (65,5%)</b>
Realizaron curso 2002/2003	353 (62,3%)	775 (72,1%)	<b>1.128 (68,7%)</b>

(\*) Porcentajes calculados con respecto al total de titulados encuestados.

<b>Cuándo realizaron el curso de formación*</b>			
	<b>Hombres</b>	<b>Mujeres</b>	<b>Total 2005/2006</b>
Antes de finalizar la carrera	62 (21,6%)	93 (15,6%)	155 (17,5%)
Después de finalizar carrera	225 (78,4%)	505 (84,4%)	<b>730 (82,5%)</b>

(\*) Porcentajes calculados con respecto al total de titulados que han realizado un curso de formación.

<b>Tipo de curso de formación recibido*</b>			
	<b>Hombres</b>	<b>Mujeres</b>	<b>Total 2005/2006</b>
Master	123 (42,9%)	1665 (27,8%)	289 (32,7%)
<b>Curso de especialización</b>			
Duración inferior a un mes	26 (9,1%)	80 (13,4%)	106 (12,0%)
De 1 a 3 meses	42 (14,6%)	142 (23,7%)	184 (20,8%)
De 3 a 6 meses	21 (7,3%)	53 (8,9%)	74 (8,4%)
Superior a 6 meses	63 (22,0%)	138 (23,1%)	201 (22,7%)
Curso de grado superior	12 (4,2%)	17 (2,8%)	29 (3,3%)
Ns/Nc	0 (0,0%)	2 (0,3%)	2 (0,2%)

(\*) Porcentajes calculados con respecto al total de titulados que han realizado un curso de formación.

<b>Centros en los que ha realizado el curso o cursos*</b>			
	<b>Hombres</b>	<b>Mujeres</b>	<b>Total 2005/2006</b>
<b>Centros Públicos</b>			
Universidad	124 (43,2%)	195 (32,6%)	319 (36,0%)
INEM	12 (4,2%)	25 (4,2%)	37 (4,2%)
Otros	39 (13,6%)	150 (25,1%)	189 (21,4%)
<b>Centros Privados</b>			
Instituciones Privadas	112 (39,0%)	227 (38,0%)	339 (38,3%)
Ns/Nc	0 (0,0%)	1 (0,2%)	1 (0,1%)
<b>TOTAL</b>	<b>287 (100,0%)</b>	<b>598 (100,0%)</b>	<b>885 (100,0%)</b>

(\*) Porcentajes calculados con respecto al total de titulados que han realizado un curso de formación.

<b>Motivaciones para realizar curso de formación*</b>			
	<b>Hombres</b>	<b>Mujeres</b>	<b>Total 2005/2006</b>
Necesidad de ampliar conocimientos profesionales	153 (53,3%)	274 (45,8%)	427 (48,2%)
Obligatoriedad por parte de su trabajo	22 (7,7%)	27 (4,5%)	49 (5,5%)
Situación de desempleo	3 (1,0%)	13 (2,2%)	16 (1,8%)
Motivaciones personales	109 (38,0%)	284 (47,5%)	393 (44,4%)
<b>TOTAL</b>	<b>287 (100,0%)</b>	<b>598 (100,0%)</b>	<b>885 (100,0%)</b>

(\*) Porcentajes calculados con respecto al total de titulados que han realizado un curso de formación.

<b>Grado de utilidad profesional del curso*</b>			
	<b>Hombres</b>	<b>Mujeres</b>	<b>Total 2005/2006</b>
Ninguna utilidad	13 (4,5%)	15 (2,5%)	28 (3,2%)
Poca utilidad	20 (7,0%)	47 (7,9%)	67 (7,6%)
Normal	90 (31,4%)	198 (33,1%)	288 (32,5%)
Bastante utilidad	117 (40,8%)	223 (37,3%)	340 (38,4%)
Mucha utilidad	47 (16,4%)	114 (19,1%)	161 (18,2%)
Ns/Nc	0 (0,0%)	1 (0,2%)	1 (0,1%)
<b>TOTAL</b>	<b>287 (100,0%)</b>	<b>598 (100,0%)</b>	<b>885 (100,0%)</b>

(\*) Porcentajes calculados con respecto al total de titulados que han realizado un curso de formación.

## Formación complementaria por cuenta de la empresa

<b>Realizaron curso de formación a cargo de la empresa</b>			
<b>En el primer empleo*</b>			
	<b>Hombres</b>	<b>Mujeres</b>	<b>Total</b>
Realizaron curso 2005/2006	108 (22,8%)	204 (21,3%)	<b>312 (21,8%)</b>
Realizaron curso 2004/2005	90 (17,1%)	201 (19,8%)	<b>291 (18,9%)</b>
Realizaron curso 2003/2004	93 (17,7%)	190 (18,2%)	<b>283 (18,0%)</b>
Realizaron curso 2002/2003	109 (21,8%)	257 (26,8%)	<b>366 (25,1%)</b>
(*) Porcentajes calculados con respecto al total de titulados que han tenido o tienen un empleo.			
<b>Duración del curso de formación** 2005/2006</b>			
Menos de 1 mes	99 (91,7%)	189 (92,6%)	288 (92,3%)
De 1 a 3 meses	6 (5,6%)	10 (4,9%)	16 (5,1%)
De 3 a 6 meses	1 (0,9%)	0 (0,0%)	1 (0,3%)
Más de 6 meses	2 (1,9%)	5 (2,5%)	7 (2,2%)

(\*\*) Porcentajes calculados con respecto al total de titulados que en el primer empleo recibieron curso de formación.

<b>En el último empleo*</b>			
	<b>Hombres</b>	<b>Mujeres</b>	<b>Total</b>
Realizaron curso 2005/2006	138 (37,6%)	185 (24,7%)	<b>323 (29,0%)</b>
Realizaron curso 2004/2005	86 (20,6%)	150 (18,6%)	<b>236 (19,3%)</b>
Realizaron curso 2003/2004	104 (27,2%)	192 (25,0%)	<b>296 (25,7%)</b>
Realizaron curso 2002/2003	178 (43,5%)	238 (33,6%)	<b>416 (37,2%)</b>
(*) Porcentajes calculados con respecto al total de titulados en el último empleo.			
<b>Duración del curso de formación** 2005/2006</b>			
Menos de 1 mes	115 (83,3%)	169 (91,4%)	284 (87,9%)
De 1 a 3 meses	16 (11,6%)	13 (7,0%)	29 (9,0%)
De 3 a 6 meses	3 (2,2%)	2 (1,1%)	5 (1,5%)
Más de 6 meses	4 (2,9%)	1 (0,5%)	5 (1,5%)

(\*\*) Porcentajes calculados con respecto al total de titulados que en el último empleo recibieron curso de formación.

## 8. Situación socioeconómica familiar

<b>Profesión de los padres 2005/2006</b>		
	<b>Padre</b>	<b>Madre</b>
Cuenta Propia Agricultor pequeña explotación	11 (0,7%)	4 (0,3%)
Cuenta Propia Agricultor gran explotación	2 (0,1%)	0 (0,0%)
Autónomo (Oficios manuales)	86 (5,6%)	38 (2,5%)
Cuenta Propia Empresario con 5 empleados o menos	50 (3,3%)	20 (1,3%)
Cuenta Propia Empresario con 6 empleados o más	34 (2,2%)	10 (0,7%)
Profesionales por cuenta propia	19 (1,2%)	11 (0,7%)
Cuenta Ajena Directivos responsables de 5 o menos	9 (0,6%)	4 (0,3%)
Cuenta Ajena Directivos responsables de 6 o más	120 (7,9%)	12 (0,8%)
Cuenta Ajena Profesional o técnico asalariado	395 (25,9%)	328 (21,5%)
Cuenta Ajena Ayudante de Profesional o Técnico Asalariado	44 (2,9%)	71 (4,7%)
Cuenta Ajena Mando Intermedio	148 (9,7%)	43 (2,8%)
Cuenta Ajena Empleados con trabajo en oficina	204 (13,4%)	241 (15,8%)
Cuenta Ajena Empleados con trabajo fuera de oficina	53 (3,5%)	30 (2,0%)
Cuenta Ajena Trabajador Manual cualificado	154 (10,1%)	42 (2,8%)
Cuenta Ajena Trabajador Manual no cualificado	110 (7,2%)	58 (3,8%)
Labores del hogar	0 (0,0%)	575 (37,7%)
Otras situaciones (paro, jubilado, fallecido)	40 (2,6%)	10 (0,7%)
Ns/Nc	46 (3,0%)	28 (1,8%)
<b>TOTAL</b>	<b>1.525 (100,0%)</b>	<b>1.525 (100,0%)</b>

<b>Nivel de estudios del sustentador principal de la familia 2005/2006</b>		
	<b>Padre</b>	<b>Madre</b>
Ningún estudio	37 (2,4%)	43 (2,8%)
Estudios terminados a los 14-15 años sin estudios posteriores	348 (22,8%)	446 (29,2%)
Estudios terminados a los 16 -19 años sin estudios posteriores	401 (26,3%)	494 (32,4%)
Estudios posteriores a los 19 años sin ser estudios universitarios superiores o estudios universitarios sin terminar	112 (7,3%)	147 (9,6%)
Estudios universitarios terminados	579 (38,0%)	361 (23,7%)
Fallecidos	4 (0,3%)	2 (0,1%)
Ns/Nc	44 (2,9%)	32 (2,1%)
<b>TOTAL</b>	<b>1.525 (100,0%)</b>	<b>1.525 (100%)</b>

# **TABLAS COMPARATIVAS ENTRE TITULACIONES**

**TABLA 1. Universo y muestra tomada como referencia de quienes acabaron la carrera en el curso 2005/2006**

(Trabajo de campo Septiembre 2007 - Febrero 2008)

Carrera cursada	Universo (N°)	Muestra Real Válida	
		N° Personas entrevistadas	Error muestral (+/-)%
Física	95	36	13,2
Biología	145	55	10,7
Ciencias Ambientales	142	54	10,8
Matemáticas	55	21	17,3
Química	161	61	10,1
Bioquímica	63	24	16,2
Ciencia y Tecnología de los Alimentos	39	15	20,5
Ing.Téc.Ind.Esp.: Química Industrial	38	14	21,5
Nutrición Humana y Dietética	68	26	15,5
Ingeniería en Informática	142	54	10,8
Ingeniería de Telecomunicación	2	2	0,0
Admón. y Dirección de Empresas	328	127	7,0
Economía	244	94	8,1
Investigación y Técnicas de Mercado	44	17	19,2
Turismo	90	36	13,0
Filología Árabe	3	2	50,0
Filología Clásica	4	4	0,0
Filología Francesa	8	5	29,3
Filología Hispánica	38	15	20,4
Filología Inglesa	69	27	15,1
Filosofía	38	15	20,4
Geografía	18	7	30,4
Historia	84	32	14,0
Historia del Arte	86	34	13,4
Traducción e Interpretación	28	13	20,7
Antropología Social y Cultural	25	10	25,0
Estudios de Asia Oriental	17	7	29,9
Historia y Ciencias de la Música	13	5	36,5
Lingüística	4	1	100,0
Derecho	274	105	7,7
Derecho y ADE	82	32	13,9
Derecho y Cc. Políticas	47	18	18,7
Cc. Políticas y de la Administración	4	1	100,0
Cc. de la Actividad Física y Deporte	46	18	18,6
Psicopedagogía	33	12	23,4
Maestro en Audición y Lenguaje	60	25	15,4
Maestro en Educación Especial	69	26	15,6
Maestro en Educación Física	51	21	16,9
Maestro en Educación Infantil	143	59	10,0
Maestro en Educación Musical	47	19	17,9
Maestro en Educación Primaria	88	33	13,8
Maestro en Lengua Extranjera	39	14	21,7
Psicología	305	116	7,3
Medicina	192	78	8,8
Enfermería	323	129	6,8
Fisioterapia	6	6	0,0
<b>Total titulados</b>	<b>3.901</b>	<b>1.525</b>	<b>2,0</b>

Fuente: Observatorio de Empleo en la UAM, Abril 2008

**TABLA 2. Titulados que habiendo acabado la carrera, han tenido o tienen un empleo o más\* (Valores absolutos y porcentajes)**  
(Trabajo de campo Septiembre 2007 - Febrero 2008)

Carrera cursada	Total 05/06	Total 04/05	Total 03/04	Total 02/03
Física	26 (72,2%)	43 (84,3%)	53 (89,8%)	42 (77,8%)
Biología	45 (81,8%)	64 (91,4%)	57 (85,1%)	88 (77,9%)
Ciencias Ambientales	52 (96,3%)	55 (94,8%)	57 (87,7%)	54 (88,5%)
Matemáticas	19 (90,5%)	29 (90,6%)	29 (87,9%)	25 (86,2%)
Química	57 (93,4%)	66 (94,3%)	67 (87,0%)	77 (91,7%)
Bioquímica	19 (79,2%)	22 (84,6%)	18 (85,7%)	7 (38,9%)
Ciencia y Tecnología de los Alimentos	15 (100,0%)	24 (96,0%)	15 (83,3%)	14 (100,0%)
Ing. Téc. Ind. Esp.: Química Industrial	12 (85,7%)	21 (100,0%)	18 (94,7%)	7 (77,8%)
Nutrición Humana y Dietética	23 (88,5%)	27 (81,8%)	14 (77,8%)	(¡!)
Ingeniería en Informática	54 (100,0%)	62 (95,4%)	56 (96,6%)	49 (94,2%)
Ingeniería de Telecomunicación	Muestra < 10	(/)	(/)	(/)
Administración y Dirección Empresas	125 (98,4%)	130 (99,2%)	124 (99,2%)	116 (95,9%)
Economía	94 (100,0%)	95 (100,0%)	83 (97,6%)	98 (99,0%)
Investigación y Técnicas de Mercado	17 (100,0%)	21 (100,0%)	21 (100,0%)	25 (100,0%)
Turismo	36 (100,0%)	39 (100,0%)	44 (100,0%)	36 (90,0%)
Filología Árabe	Muestra < 10	Muestra < 10	6 (85,7%)	12 (100,0%)
Filología Clásica	Muestra < 10	Muestra < 10	5 (83,3%)	6 (75,0%)
Filología Francesa	Muestra < 10	Muestra < 10	Muestra < 10	8 (88,9%)
Filología Hispánica	9 (60,0%)	15 (83,3%)	23 (88,5%)	30 (83,3%)
Filología Inglesa	23 (85,2%)	27 (100,0%)	39 (95,1%)	37 (86,0%)
Filosofía	7 (46,7%)	15 (93,8%)	20 (87,0%)	26 (96,3%)
Geografía	Muestra < 10	12 (92,3%)	15 (93,8%)	25 (100,0%)
Historia	29 (90,6%)	44 (97,8%)	54 (84,4%)	44 (89,8%)
Historia del Arte	33 (97,1%)	39 (88,6%)	55 (93,2%)	51 (91,1%)
Traducción e Interpretación	13 (100,0%)	(/)	(/)	(/)
Antropología Social y Cultural	10 (100,0%)	12 (100,0%)	14 (100,0%)	16 (100,0%)
Estudios de Asia Oriental	Muestra < 10	Muestra < 10	(+)	(+)
Historia y Ciencias de la Música	Muestra < 10	16 (100,0%)	9 (90,0%)	8 (100,0%)
Lingüística	Muestra < 10	Muestra < 10	Muestra < 10	Muestra < 10
Derecho	95 (90,5%)	96 (82,1%)	128 (87,1%)	106 (74,1%)
Derecho y ADE	28 (87,5%)	(/)	(/)	(/)
Derecho y Cc. Políticas	17 (94,4%)	(/)	(/)	(/)
Cc. Políticas y de la Administración	Muestra < 10	13 (72,2%)	6 (75,0%)	7 (77,8%)
Cc. Actividad Física y del Deporte	18 (100,0%)	21 (100,0%)	14 (100,0%)	16 (100,0%)
Psicopedagogía	12 (100,0%)	18 (100,0%)	15 (93,8%)	(¡!)
Maestro en Audición y Lenguaje	25 (100,0%)	14 (82,4%)	14 (82,4%)	(¡!)
Maestro en Educación Especial	26 (100,0%)	20 (83,3%)	16 (84,2%)	(¡!)
Maestro en Educación Física	21 (100,0%)	24 (88,9%)	17 (89,5%)	15 (88,2%)
Maestro en Educación Infantil	57 (96,6%)	47 (85,5%)	54 (93,1%)	59 (90,8%)
Maestro en Educación Musical	17 (89,5%)	14 (73,7%)	20 (100,0%)	15 (75,0%)
Maestro en Educación Primaria	31 (93,9%)	42 (91,3%)	43 (93,5%)	35 (79,5%)
Maestro en Lengua Extranjera	14 (100,0%)	11 (84,6%)	15 (100,0%)	12 (85,7%)
Psicología	108 (93,1%)	127 (91,4%)	124 (91,2%)	107 (95,5%)
Medicina	77 (98,7%)	68 (97,1%)	62 (93,9%)	66 (90,4%)
Enfermería	129 (100,0%)	118 (100,0%)	125 (99,2%)	111 (100,0%)
Fisioterapia	Muestra < 10	11 (100,0%)	14 (100,0%)	6 (85,7%)
<b>Total titulados</b>	<b>1.430 (93,8%)</b>	<b>1.541 (92,6%)</b>	<b>1.568 (92,1%)</b>	<b>1.459 (88,9%)</b>

(\*) Por tasa de colocación se entiende el porcentaje de quienes han tenido o tienen un empleo, en relación con el conjunto de quienes finalizaron la carrera.

(/) Carrera cuya primera promoción fue la correspondiente al curso 05/06, (+) al curso 04/05; (¡!) al curso 03/04

Fuente: Observatorio de Empleo en la UAM, Abril 2008

**TABLA 3. Titulados que habiendo acabado la carrera, tienen empleo en la actualidad\* (Valores absolutos y porcentajes).**  
(Trabajo de campo Septiembre 2007 - Febrero 2008)

Carrera cursada	Total 05/06	Total 04/05	Total 03/04	Total 02/03
Física	20 (55,6%)	35 (68,6%)	30 (50,8%)	32 (59,3%)
Biología	33 (60,0%)	52 (74,3%)	37 (55,2%)	58 (51,3%)
Ciencias Ambientales	43 (79,6%)	46 (79,3%)	34 (52,3%)	38 (62,3%)
Matemáticas	15 (71,4%)	22 (68,8%)	22 (66,7%)	23 (79,3%)
Química	41 (67,2%)	50 (71,4%)	45 (58,4%)	52 (61,9%)
Bioquímica	16 (66,7%)	15 (57,7%)	10 (47,6%)	3 (16,7%)
Ciencia y Tecnología Alimentos	12 (80,0%)	19 (76,0%)	13 (72,2%)	9 (64,3%)
Ing. Téc. Ind. Esp.: Química Industrial	12 (85,7%)	21 (100,0%)	16 (84,2%)	3 (33,3%)
Nutrición Humana y Dietética	13 (50,0%)	17 (51,5%)	9 (50,0%)	(;!)
Ingeniería en Informática	47 (87,0%)	57 (87,7%)	49 (84,5%)	38 (73,1%)
Ingeniería de Telecomunicación	Muestra < 10	(/)	(/)	(/)
Admón. y Dirección de Empresas	99 (78,0%)	117 (89,3%)	99 (79,2%)	86 (71,1%)
Economía	86 (91,5%)	78 (82,1%)	73 (85,9%)	63 (63,6%)
Investigación y Técnicas de Mercado	17 (100,0%)	20 (95,2%)	19 (90,5%)	19 (76,0%)
Turismo	28 (77,8%)	31 (79,5%)	35 (79,5%)	21 (52,5%)
Filología Árabe	Muestra < 10	Muestra < 10	4 (57,1%)	10 (83,3%)
Filología Clásica	Muestra < 10	Muestra < 10	5 (83,3%)	4 (50,0%)
Filología Francesa	Muestra < 10	Muestra < 10	Muestra < 10	6 (66,7%)
Filología Hispánica	7 (46,7%)	10 (55,6%)	17 (65,4%)	24 (66,7%)
Filología Inglesa	16 (59,3%)	24 (88,9%)	28 (68,3%)	28 (65,1%)
Filosofía	5 (33,3%)	11 (68,8%)	12 (52,2%)	16 (59,3%)
Geografía	Muestra < 10	9 (69,2%)	14 (87,5%)	17 (68,0%)
Historia	19 (59,4%)	31 (68,9%)	27 (42,2%)	31 (63,3%)
Historia del Arte	21 (61,8%)	30 (68,2%)	35 (59,3%)	36 (64,3%)
Traducción e Interpretación	10 (76,9%)	(/)	(/)	(/)
Antropología Social y Cultural	9 (90,0%)	11 (91,7%)	11 (78,6%)	12 (75,0%)
Estudios de Asia Oriental	Muestra < 10	Muestra < 10	(+)	(+)
Historia y Ciencias de la Música	Muestra < 10	12 (75,0%)	8 (80,0%)	7 (87,5%)
Lingüística	Muestra < 10	Muestra < 10	Muestra < 10	Muestra < 10
Derecho	74 (70,5%)	66 (56,4%)	95 (64,6%)	67 (46,9%)
Derecho y ADE	22 (68,8%)	(/)	(/)	(/)
Derecho y Cc. Políticas	7 (38,9%)	(/)	(/)	(/)
Cc. Políticas y de la Administración	Muestra < 10	8 (44,4%)	5 (62,5%)	5 (55,6%)
Cc. Actividad Física y Deporte	18 (100,0%)	20 (95,2%)	14 (100,0%)	14 (87,5%)
Psicopedagogía	11 (91,7%)	9 (50,0%)	9 (56,3%)	(;!)
Maestro en Audición y Lenguaje	22 (88,0%)	8 (47,1%)	12 (70,6%)	(;!)
Maestro en Educación Especial	23 (88,5%)	13 (54,2%)	11 (57,9%)	(;!)
Maestro en Educación Física	18 (85,7%)	17 (63,0%)	16 (84,2%)	12 (70,6%)
Maestro en Educación Infantil	48 (81,4%)	30 (54,5%)	40 (69,0%)	36 (55,4%)
Maestro en Educación Musical	10 (52,6%)	11 (57,9%)	14 (70,0%)	11 (55,0%)
Maestro en Educación Primaria	27 (81,8%)	33 (71,7%)	31 (67,4%)	21 (47,7%)
Maestro en Lengua Extranjera	13 (92,9%)	10 (76,9%)	13 (86,7%)	9 (64,3%)
Psicología	76 (65,5%)	104 (74,8%)	83 (61,0%)	82 (73,2%)
Medicina	73 (93,6%)	65 (92,9%)	61 (92,4%)	65 (89,0%)
Enfermería	119 (92,2%)	105 (89,0%)	113 (89,7%)	97 (87,4%)
Fisioterapia	Muestra < 10	10 (90,9%)	13 (92,9%)	6 (85,7%)
<b>Total titulados</b>	<b>1.158</b> <b>(75,9%)</b>	<b>1.242</b> <b>(74,6%)</b>	<b>1.185</b> <b>(69,6%)</b>	<b>1.064</b> <b>(64,8%)</b>

(\*) Por tasa de permanencia en el empleo se entiende el porcentaje de quienes tienen un empleo, en la fecha de la entrevista, en relación al conjunto de quienes finalizaron la carrera (activos e inactivos)

(/) Carrera cuya primera promoción fue la correspondiente al curso 05/06, (+) al curso 04/05; (;!) al curso 03/04

Fuente: Observatorio de Empleo en la UAM, Abril 2008

**TABLA 4. Situación actual de los titulados del curso 2005/2006 (Valores absolutos y porcentajes) (Trabajo de campo Septiembre 2007 - Febrero 2008)**

Carrera cursada	Trabajando en la actualidad	Estudiando	Trabajando sin contrato	En paro
Física	20 (55,6%)	12 (33,3%)	1 (2,7%)	3 (8,3%)
Biología	33 (60,0%)	9 (16,4%)	3 (5,4%)	10 (18,2%)
Ciencias Ambientales	43 (79,6%)	5 (9,3%)	0 (0,0%)	6 (11,1%)
Matemáticas	15 (71,4%)	3 (14,3%)	0 (0,0%)	3 (14,3%)
Química	41 (67,2%)	9 (14,7%)	1 (1,6%)	10 (16,4%)
Bioquímica	16 (66,7%)	6 (25,0%)	0 (0,0%)	2 (8,3%)
Ciencia y Tecnología Alimentos	12 (80,0%)	0 (0,0%)	0 (0,0%)	3 (20,0%)
Ing.Téc.Ind.Esp.: Química Industrial	12 (85,7%)	2 (14,3%)	0 (0,0%)	0 (0,0%)
Nutrición Humana y Dietética	13 (50,0%)	12 (46,2%)	0 (0,0%)	1 (3,8%)
Ingeniería en Informática	47 (87,0%)	3 (5,6%)	0 (0,0%)	4 (7,4%)
Ingeniería de Telecomunicación	Muestra < 10			
Admón. y Dirección de Empresas	99 (78,0%)	21 (16,5%)	0 (0,0%)	7 (5,5%)
Economía	86 (91,5%)	5 (5,3%)	0 (0,0%)	3 (3,2%)
Investigación y Técn. de Mercado	17 (100,0%)	0 (0,0%)	0 (0,0%)	0 (0,0%)
Turismo	28 (77,8%)	7 (19,4%)	0 (0,0%)	1 (2,8%)
Filología Árabe	Muestra < 10			
Filología Clásica	Muestra < 10			
Filología Francesa	Muestra < 10			
Filología Hispánica	7 (46,7%)	4 (26,7%)	2 (13,3%)	2 (13,3%)
Filología Inglesa	16 (59,3%)	6 (22,2%)	0 (0,0%)	5 (18,5%)
Filosofía	5 (33,3%)	6 (40,0%)	2 (13,3%)	2 (13,3%)
Geografía	Muestra < 10			
Historia	19 (59,4%)	11 (34,4%)	0 (0,0%)	2 (6,3%)
Historia del Arte	21 (61,8%)	10 (29,4%)	0 (0,0%)	3 (8,8%)
Traducción e Interpretación	10 (76,9%)	1 (7,7%)	0 (0,0%)	2 (15,4%)
Antropología Social y Cultural Maternidad (1 persona)	9 (90,0%)	0 (0,0%)	0 (0,0%)	0 (0,0%)
Estudios de Asia Oriental	Muestra < 10			
Historia y Ciencias de la Música	Muestra < 10			
Lingüística	Muestra < 10			
Derecho	74 (70,5%)	21 (20,0%)	2 (1,9%)	8 (7,6%)
Derecho y ADE	22 (68,8%)	9 (28,1%)	0 (0,0%)	1 (3,1%)
Derecho y Cc. Políticas	7 (38,9%)	11 (61,1%)	0 (0,0%)	0 (0,0%)
Cc. Políticas y de Administración	Muestra < 10			
Cc. Actividad Física y Deporte	18 (100,0%)	0 (0,0%)	0 (0,0%)	0 (0,0%)
Psicopedagogía	11 (91,7%)	0 (0,0%)	0 (0,0%)	1 (8,3%)
Maestro en Audición y Lenguaje	22 (88,0%)	3 (12,0%)	0 (0,0%)	0 (0,0%)
Maestro en Educación Especial	23 (88,5%)	1 (3,8%)	1 (3,8%)	1 (3,8%)
Maestro en Educación Física	18 (85,7%)	3 (14,3%)	0 (0,0%)	0 (0,0%)
Maestro en Educación Infantil	48 (81,4%)	8 (13,6%)	1 (1,7%)	2 (3,4%)
Maestro en Educación Musical	10 (52,6%)	6 (31,6%)	2 (10,5%)	1 (5,3%)
Maestro en Educación Primaria	27 (81,8%)	5 (15,2%)	1 (3,0%)	0 (0,0%)
Maestro en Lengua Extranjera	13 (92,9%)	0 (0,0%)	0 (0,0%)	1 (7,1%)
Psicología	76 (65,5%)	27 (23,3%)	2 (1,7%)	11 (9,5%)
Medicina	73 (93,6%)	5 (6,4%)	0 (0,0%)	0 (0,0%)
Enfermería	119 (92,2%)	2 (1,5%)	1 (0,8%)	7 (5,4%)
Fisioterapia	Muestra < 10			
<b>Total titulados 2005/2006</b>	<b>1.158 (75,9%)</b>	<b>240 (15,7%)</b>	<b>20 (1,3%)</b>	<b>106 (7,0%)</b>
<b>Total titulados 2004/2005</b>	<b>1.242 (74,6%)</b>	<b>289 (17,4%)</b>	<b>54 (3,2%)</b>	<b>78 (4,7%)</b>
<b>Total titulados 2003/2004</b>	<b>1.185 (69,6%)</b>	<b>350 (20,6%)</b>	<b>37 (2,2%)</b>	<b>130 (7,6%)</b>
<b>Total titulados 2002/2003</b>	<b>1.064 (64,8%)</b>	<b>351 (21,4%)</b>	<b>39 (2,4%)</b>	<b>188 (11,4%)</b>

Fuente: Observatorio de Empleo en la UAM, Abril 2008

**TABLA 5. Titulados desempleados (\*) que habiendo acabado la carrera, se encuentran en paro en la actualidad (Valores absolutos y porcentajes\*\*) (Trabajo de campo Septiembre 2007 - Febrero 2008)**

Carrera cursada	Total 05/06	Total 04/05	Total 03/04	Total 02/03
Física	3 (8,3%)	6 (11,8%)	5 (8,5%)	8 (14,8%)
Biología	10 (18,2%)	6 (8,6%)	6 (8,9%)	18 (15,9%)
Ciencias Ambientales	6 (11,1%)	3 (5,2%)	11 (16,9%)	5 (8,2%)
Matemáticas	3 (14,3%)	2 (6,3%)	3 (9,1%)	1 (3,4%)
Química	10 (16,4%)	8 (11,4%)	3 (3,9%)	14 (16,7%)
Bioquímica	2 (8,3%)	2 (7,7%)	1 (4,8%)	3 (16,7%)
Ciencia y Tecnología de los Alimentos	3 (20,0%)	2 (8,0%)	1 (5,5%)	3 (21,4%)
Ing. Téc. Ind. Esp.: Química Industrial	0 (0,0%)	0 (0,0%)	0 (0,0%)	1 (11,1%)
Nutrición Humana y Dietética	1 (3,8%)	1 (1,6%)	2 (3,4%)	(¡!)
Ingeniería en Informática	4 (7,4%)	4 (12,1%)	2 (11,1%)	3 (5,8%)
Ingeniería de Telecomunicación	Muestra < 10	(/)	(/)	(/)
Admón. y Dirección de Empresas	7 (5,5%)	3 (2,3%)	9 (7,2%)	10 (8,3%)
Economía	3 (3,2%)	4 (4,2%)	3 (3,5%)	12 (12,1%)
Investigación y Técnicas de Mercado	0 (0,0%)	0 (0,0%)	1 (4,7%)	4 (16,0%)
Turismo	1 (2,8%)	1 (2,6%)	4 (9,1%)	4 (10,0%)
Filología Árabe	Muestra < 10	Muestra < 10	1 (14,3%)	0 (0,0%)
Filología Clásica	Muestra < 10	Muestra < 10	0 (0,0%)	1 (12,5%)
Filología Francesa	Muestra < 10	Muestra < 10	Muestra < 10	3 (33,3%)
Filología Hispánica	2 (13,3%)	1 (5,6%)	0 (0,0%)	6 (16,7%)
Filología Inglesa	5 (18,5%)	0 (0,0%)	5 (12,2%)	7 (16,3%)
Filosofía	2 (13,3%)	1 (6,3%)	3 (13,0%)	5 (18,5%)
Geografía	Muestra < 10	1 (7,7%)	0 (0,0%)	5 (20,0%)
Historia	2 (6,3%)	2 (4,4%)	6 (9,4%)	7 (14,3%)
Historia del Arte	3 (8,8%)	2 (4,5%)	6 (10,2%)	8 (14,3%)
Traducción e Interpretación	2 (15,4%)	(/)	(/)	(/)
Antropología Social y Cultural	0 (0,0%)	0 (0,0%)	1 (7,1%)	3 (18,8%)
Estudios de Asia Oriental	Muestra < 10	Muestra < 10	(+)	(+)
Historia y Ciencias de la Música	Muestra < 10	1 (6,3%)	1 (10,0%)	0 (0,0%)
Lingüística	Muestra < 10	Muestra < 10	Muestra < 10	Muestra < 10
Derecho	8 (7,6%)	5 (4,3%)	13 (8,8%)	10 (7,0%)
Derecho y ADE	1 (3,1%)	(/)	(/)	(/)
Derecho y Cc. Políticas	0 (0,0%)	(/)	(/)	(/)
Cc. Políticas y de Administración	Muestra < 10	0 (0,0%)	0 (0,0%)	0 (0,0%)
Cc. Actividad Física y Deporte	0 (0,0%)	0 (0,0%)	0 (0,0%)	0 (0,0%)
Psicopedagogía	1 (8,3%)	2 (11,1%)	2 (12,5%)	(¡!)
Maestro Audición y Lenguaje	0 (0,0%)	0 (0,0%)	2 (11,8%)	(¡!)
Maestro en Educación Especial	1 (3,8%)	2 (8,3%)	3 (15,8%)	(¡!)
Maestro en Ed. Física	0 (0,0%)	1 (3,6%)	0 (0,0%)	2 (11,8%)
Maestro en Ed. Infantil	2 (3,4%)	0 (0,0%)	5 (8,6%)	4 (6,1%)
Maestro en Ed. Musical	1 (5,3%)	0 (0,0%)	3 (15,0%)	1 (5,0%)
Maestro en Ed. Primaria	0 (0,0%)	1 (2,2%)	2 (4,3%)	7 (15,9%)
Maestro en Lengua Extranjera	1 (7,1%)	0 (0,0%)	1 (6,7%)	1 (7,1%)
Psicología	11 (9,5%)	8 (5,8%)	16 (11,8%)	13 (11,6%)
Medicina	0 (0,0%)	0 (0,0%)	2 (3,0%)	8 (11,0%)
Enfermería	7 (5,4%)	7 (5,9%)	6 (4,8%)	10 (9,0%)
Fisioterapia	Muestra < 10	0 (0,0%)	1 (7,1%)	1 (14,3%)
<b>Total titulados</b>	<b>106 (7,0%)</b>	<b>78 (4,7%)</b>	<b>130 (7,6%)</b>	<b>188 (11,4%)</b>

(\*) Desempleado es aquel que no tiene empleo, lo que incluye a los que trabajan sin contrato.

(\*\*) Porcentajes calculados con respecto al total de titulados encuestados

(/) Carrera cuya primera promoción fue la correspondiente al curso 05/06, (+) al curso 04/05; (¡!) al curso 03/04

Fuente: Observatorio de Empleo en la UAM, Abril 2008

**TABLA 6. Titulados desempleados (\*) que habiendo acabado la carrera, en la actualidad trabajan sin contrato (Valores absolutos y porcentajes\*\*)**  
(Trabajo de campo Septiembre 2007 - Febrero 2008)

Carrera cursada	Total 05/06	Total 04/05	Total 03/04	Total 02/03
Física	1 (2,7%)	2 (3,9%)	0 (0,0%)	4 (7,4%)
Biología	3 (5,4%)	1 (1,4%)	1 (1,5%)	9 (8,0%)
Ciencias Ambientales	0 (0,0%)	0 (0,0%)	0 (0,0%)	3 (4,9%)
Matemáticas	0 (0,0%)	0 (0,0%)	0 (0,0%)	0 (0,0%)
Química	1 (1,6%)	2 (2,9%)	4 (5,2%)	5 (5,9%)
Bioquímica	0 (0,0%)	0 (0,0%)	0 (0,0%)	0 (0,0%)
Ciencia y Tecnología de los Alimentos	0 (0,0%)	2 (8,0%)	0 (0,0%)	0 (0,0%)
Ing.Téc.Ind.Esp.: Química Industrial	0 (0,0%)	0 (0,0%)	0 (0,0%)	0 (0,0%)
Nutrición Humana y Dietética	0 (0,0%)	0 (0,0%)	0 (0,0%)	(¡!)
Ingeniería en Informática	0 (0,0%)	1 (1,6%)	0 (0,0%)	0 (0,0%)
Ingeniería de Telecomunicación	Muestra < 10	(/)	(/)	(/)
Admón. y Dirección de Empresas	0 (0,0%)	0 (0,0%)	0 (0,0%)	2 (1,6%)
Economía	0 (0,0%)	1 (1,1%)	0 (0,0%)	0 (0,0%)
Investigación y Técnicas de Mercado	0 (0,0%)	0 (0,0%)	0 (0,0%)	0 (0,0%)
Turismo	0 (0,0%)	0 (0,0%)	0 (0,0%)	0 (0,0%)
Filología Árabe	Muestra < 10	Muestra < 10	0 (0,0%)	1 (8,3%)
Filología Clásica	Muestra < 10	Muestra < 10	0 (0,0%)	0 (0,0%)
Filología Francesa	Muestra < 10	Muestra < 10	Muestra < 10	0 (0,0%)
Filología Hispánica	2 (13,3%)	0 (0,0%)	0 (0,0%)	2 (5,5%)
Filología Inglesa	0 (0,0%)	0 (0,0%)	2 (4,9%)	2 (4,6%)
Filosofía	2 (13,3%)	1 (6,3%)	2 (8,7%)	2 (7,4%)
Geografía	Muestra < 10	0 (0,0%)	0 (0,0%)	0 (0,0%)
Historia	0 (0,0%)	2 (4,4%)	1 (1,6%)	2 (4,1%)
Historia del Arte	0 (0,0%)	2 (4,5%)	1 (1,7%)	0 (0,0%)
Traducción e Interpretación	0 (0,0%)	(/)	(/)	(/)
Antropología Social y Cultural	0 (0,0%)	1 (8,3%)	0 (0,0%)	0 (0,0%)
Estudios de Asia Oriental	Muestra < 10	Muestra < 10	(+)	(+)
Historia y Ciencias de la Música	Muestra < 10	1 (6,3%)	0 (0,0%)	0 (0,0%)
Lingüística	Muestra < 10	Muestra < 10	Muestra < 10	Muestra < 10
Derecho	2 (1,9%)	9 (7,7%)	3 (2,0%)	1 (0,7%)
Derecho y ADE	0 (0,0%)	(/)	(/)	(/)
Derecho y Cc. Políticas	0 (0,0%)	(/)	(/)	(/)
Cc. Políticas y de la Administración	Muestra < 10	0 (0,0%)	0 (0,0%)	0 (0,0%)
Cc. Actividad Física y Deporte	0 (0,0%)	0 (0,0%)	0 (0,0%)	0 (0,0%)
Psicopedagogía	0 (0,0%)	1 (5,6%)	2 (12,5%)	(¡!)
Maestro en Audición y Lenguaje	0 (0,0%)	3 (17,6%)	1 (5,9%)	(¡!)
Maestro en Educación Especial	1 (3,8%)	2 (8,3%)	0 (0,0%)	(¡!)
Maestro en Educación Física	0 (0,0%)	3 (11,1%)	2 (10,5%)	0 (0,0%)
Maestro en Educación Infantil	1 (1,7%)	5 (9,1%)	5 (8,6%)	0 (0,0%)
Maestro en Educación Musical	2 (10,5%)	5 (26,3%)	1 (5,0%)	1 (5,0%)
Maestro en Educación Primaria	1 (3,0%)	4 (8,7%)	6 (13,0%)	2 (4,5%)
Maestro en Lengua Extranjera	0 (0,0%)	2 (15,4%)	1 (6,7%)	0 (0,0%)
Psicología	2 (1,7%)	2 (1,4%)	5 (3,7%)	3 (2,7%)
Medicina	0 (0,0%)	1 (1,4%)	0 (0,0%)	0 (0,0%)
Enfermería	1 (0,8%)	0 (0,0%)	0 (0,0%)	0 (0,0%)
Fisioterapia	Muestra < 10	0 (0,0%)	0 (0,0%)	0 (0,0%)
<b>Total titulados</b>	<b>20 (1,3%)</b>	<b>54 (3,2%)</b>	<b>37 (2,2%)</b>	<b>39 (2,4%)</b>

(\*) Desempleado es aquel que no tiene empleo, lo que incluye a los que trabajan sin contrato.

(\*\*) Porcentajes calculados con respecto al total de titulados encuestados

(/) Carrera cuya primera promoción fue la correspondiente al curso 05/06, (+) al curso 04/05; (¡!) al curso 03/04

Fuente: Observatorio de Empleo en la UAM, Abril 2008

**TABLA 7. Titulados desempleados (\*) que habiendo acabado la carrera, en la actualidad se encuentran estudiando (Valores absolutos y porcentajes\*\*)**  
(Trabajo de campo Septiembre 2007 - Febrero 2008)

Carrera cursada	Total 05/06	Total 04/05	Total 03/04	Total 02/03
Física	12 (33,3%)	8 (15,7%)	24 (40,7%)	10 (18,5%)
Biología	9 (16,4%)	11 (15,7%)	23 (34,3%)	28 (24,8%)
Ciencias Ambientales	5 (9,3%)	9 (15,5%)	20 (30,8%)	15 (24,6%)
Matemáticas	3 (14,3%)	8 (25,0%)	8 (24,2%)	5 (17,2%)
Química	9 (14,7%)	10 (14,3%)	25 (32,5%)	13 (15,5%)
Bioquímica	6 (25,0%)	9 (34,6%)	10 (47,6%)	12 (66,7%)
Ciencia y Tecnología de los Alimentos	0 (0,0%)	2 (8,0%)	4 (22,2%)	2 (14,3%)
Ing.Téc.Ind.Esp.: Química Industrial	2 (14,3%)	0 (0,0%)	3 (15,8%)	5 (55,5%)
Nutrición Humana y Dietética	12 (46,2%)	12 (36,4%)	7 (38,9%)	(¡!)
Ingeniería en Informática	3 (5,6%)	6 (9,2%)	7 (12,1%)	11 (21,1%)
Ingeniería de Telecomunicación	Muestra < 10	(/)	(/)	(/)
Admón. y Dirección Empresas	21 (16,5%)	11 (8,4%)	17 (13,6%)	23 (19,0%)
Economía	5 (5,3%)	12 (12,6%)	9 (10,6%)	24 (24,2%)
Investigación y Técnicas de Mercado	0 (0,0%)	1 (4,8%)	1 (4,7%)	2 (8,0%)
Turismo	7 (19,4%)	7 (17,9%)	5 (11,4%)	15 (37,5%)
Filología Árabe	Muestra < 10	Muestra < 10	2 (28,6%)	1 (8,3%)
Filología Clásica	Muestra < 10	Muestra < 10	1 (16,7%)	3 (37,5%)
Filología Francesa	Muestra < 10	Muestra < 10	Muestra < 10	0 (0,0%)
Filología Hispánica	4 (26,7%)	7 (38,9%)	9 (34,6%)	4 (11,1%)
Filología Inglesa	6 (22,2%)	3 (11,1%)	6 (14,6%)	6 (13,9%)
Filosofía	6 (40,0%)	3 (18,8%)	6 (26,1%)	4 (14,8%)
Geografía	Muestra < 10	3 (23,1%)	2 (12,5%)	3 (12,0%)
Historia	11 (34,4%)	9 (20,0%)	30 (46,9%)	9 (18,4%)
Historia del Arte	10 (29,4%)	10 (22,7%)	17 (28,8%)	12 (21,4%)
Traducción e Interpretación	1 (7,7%)	(/)	(/)	(/)
Antropología Social y Cultural	0 (0,0%)	0 (0,0%)	2 (14,3%)	1 (6,3%)
Estudios de Asia Oriental	Muestra < 10	Muestra < 10	(+)	(+)
Historia y Ciencias de la Música	Muestra < 10	2 (12,5%)	1 (10,0%)	1 (12,5%)
Lingüística	Muestra < 10	Muestra < 10	Muestra < 10	Muestra < 10
Derecho	21 (20,0%)	37 (31,6%)	36 (24,5%)	65 (45,5%)
Derecho y ADE	9 (28,1%)	(/)	(/)	(/)
Derecho y Cc. Políticas	11 (61,1%)	(/)	(/)	(/)
CC. Políticas y de la Administración	Muestra < 10	10 (55,6%)	3 (37,5%)	4 (44,4%)
Cc. Actividad Física y Deporte	0 (0,0%)	1 (4,8%)	0 (0,0%)	2 (12,5%)
Psicopedagogía	0 (0,0%)	6 (33,3%)	3 (18,8%)	(¡!)
Maestro en Audición y Lenguaje	3 (12,0%)	6 (35,3%)	2 (11,8%)	(¡!)
Maestro en Educación Especial	1 (3,8%)	7 (29,2%)	5 (26,3%)	(¡!)
Maestro en Educación Física	3 (14,3%)	6 (22,2%)	1 (5,3%)	3 (17,6%)
Maestro en Educación Infantil	8 (13,6%)	20 (36,4%)	8 (13,8%)	25 (38,5%)
Maestro en Educación Musical	6 (31,6%)	3 (15,8%)	2 (10,0%)	7 (35,0%)
Maestro en Educación Primaria	5 (15,2%)	8 (17,4%)	6 (13,0%)	14 (31,8%)
Maestro en Lengua Extranjera	0 (0,0%)	1 (7,7%)	0 (0,0%)	4 (28,6%)
Psicología	27 (23,3%)	25 (18,0%)	32 (23,5%)	14 (12,5%)
Medicina	5 (6,4%)	4 (5,7%)	3 (4,5%)	0 (0,0%)
Enfermería	2 (1,5%)	6 (5,1%)	7 (5,5%)	4 (3,6%)
Fisioterapia	Muestra < 10	1 (9,1%)	0 (0,0%)	0 (0,0%)
<b>Total titulados</b>	<b>240 (15,7%)</b>	<b>289 (17,4%)</b>	<b>350 (20,6%)</b>	<b>351 (21,4%)</b>

(\*) Desempleado es aquel que no tiene empleo, lo que incluye a los que trabajan sin contrato.

(\*\*) Porcentajes calculados con respecto al total de titulados encuestados

(/) Carrera cuya primera promoción fue la correspondiente al curso 05/06, (+) al curso 04/05; (¡!) al curso 03/04

Fuente: Observatorio de Empleo en la UAM, Abril 2008

**TABLA 8. Titulados que habiendo acabado la carrera, no han tenido ningún empleo\*  
(Valores absolutos y porcentajes\*\*)  
(Trabajo de campo Septiembre 2007 - Febrero 2008)**

Carrera cursada	Total 05/06	Total 04/05	Total 03/04	Total 02/03
Física	10 (27,8%)	8 (15,7%)	6 (10,2%)	12 (22,2%)
Biología	10 (18,1%)	6 (8,6%)	10 (14,9%)	25 (22,1%)
Ciencias Ambientales	2 (3,7%)	3 (5,2%)	8 (12,3%)	7 (11,5%)
Matemáticas	2 (9,5%)	3 (9,4%)	4 (12,1%)	4 (13,8%)
Químicas	4 (6,6%)	4 (5,7%)	10 (13,0%)	7 (8,3%)
Bioquímica	5 (20,8%)	4 (15,4%)	3 (14,3%)	11 (61,1%)
Ciencia y Tecnología de los Alimentos	0 (0,0%)	1 (4,0%)	3 (16,7%)	No existen casos
Ing. Téc. Ind. Esp.: Química Industrial	2 (14,3%)	No existen casos	1 (5,3%)	2 (22,2%)
Nutrición Humana y Dietética	3 (11,5%)	6 (18,2%)	4 (22,2%)	(;!)
Ingeniería en Informática	0 (0,0%)	3 (4,6%)	2 (3,4%)	3 (5,8%)
Ingeniería de Telecomunicación	Muestra < 10	(/)	(/)	(/)
Admón. y Dirección Empresas	2 (1,6%)	1 (0,8%)	1 (0,8%)	5 (4,1%)
Economía	0 (0,0%)	No existen casos	2 (2,4%)	1 (1,0%)
Investigación y Técnicas de Mercado	0 (0,0%)	No existen casos	No existen casos	No existen casos
Turismo	0 (0,0%)	No existen casos	No existen casos	4 (10,0%)
Filología Árabe	Muestra < 10	Muestra < 10	1 (14,3%)	No existen casos
Filología Clásica	Muestra < 10	Muestra < 10	1 (16,7%)	2 (25,0%)
Filología Francesa	Muestra < 10	Muestra < 10	Muestra < 10	1 (11,1%)
Filología Hispánica	6 (40,0%)	3 (16,7%)	3 (11,5%)	6 (16,7%)
Filología Inglesa	4 (14,8%)	No existen casos	2 (4,9%)	6 (14,0%)
Filosofía	8 (53,3%)	1 (6,3%)	3 (13,0%)	1 (3,7%)
Geografía	Muestra < 10	1 (7,7%)	1 (6,3%)	No existen casos
Historia	3 (9,4%)	1 (2,2%)	10 (15,6%)	5 (10,2%)
Historia del Arte	1 (2,9%)	5 (11,4%)	4 (6,8%)	5 (8,9%)
Traducción e Interpretación	0 (0,0%)	(/)	(/)	(/)
Antropología Social y Cultural	0 (0,0%)	No existen casos	No existen casos	No existen casos
Estudios de Asia Oriental	Muestra < 10	Muestra < 10	(+)	(+)
Historia y Ciencias de la Música	Muestra < 10	No existen casos	1 (10,0%)	No existen casos
Lingüística	Muestra < 10	Muestra < 10	Muestra < 10	Muestra < 10
Derecho	10 (9,5%)	21 (17,9%)	19 (12,9%)	37 (25,9%)
Derecho y ADE	4 (12,5%)	(/)	(/)	(/)
Derecho y Cc. Políticas	1 (5,6%)	(/)	(/)	(/)
Cc. Políticas y de la Administración	Muestra < 10	5 (27,8%)	2 (25,0%)	2 (22,2%)
Cc. de la Actividad Física y Deporte	0 (0,0%)	No existen casos	No existen casos	No existen casos
Psicopedagogía	0 (0,0%)	No existen casos	1 (6,3%)	(;!)
Maestro en Audición y Lenguaje	0 (0,0%)	3 (17,6%)	3 (17,6%)	(;!)
Maestro en Educación Especial	0 (0,0%)	4 (16,7%)	3 (15,8%)	(;!)
Maestro en Educación Física	0 (0,0%)	3 (11,1%)	2 (10,5%)	2 (11,8%)
Maestro en Educación Infantil	2 (3,4%)	8 (14,5%)	4 (6,9%)	6 (9,2%)
Maestro en Educación Musical	2 (10,5%)	5 (26,3%)	No existen casos	5 (25,0%)
Maestro en Educación Primaria	2 (6,1%)	4 (8,7%)	3 (6,5%)	9 (20,5%)
Maestro en Lengua Extranjera	0 (0,0%)	2 (15,4%)	No existen casos	2 (14,3%)
Psicología	8 (6,9%)	12 (8,6%)	12 (8,8%)	5 (4,5%)
Medicina	1 (1,3%)	2 (2,9%)	4 (6,1%)	7 (9,6%)
Enfermería	0 (0,0%)	No existen casos	1 (0,8%)	No existen casos
Fisioterapia	Muestra < 10	No existen casos	No existen casos	1 (14,3%)
<b>Total titulados</b>	<b>95 (6,2%)</b>	<b>124 (7,4%)</b>	<b>135 (7,9%)</b>	<b>183 (11,1%)</b>

(\*) Por empleo se entiende la existencia de un contrato temporal, parcial, autónomo o beca.

(\*\*) Porcentajes calculados con respecto al total de titulados encuestados.

(/) Carrera cuya primera promoción fue la correspondiente al curso 05/06, (+) al curso 04/05; (;!) al curso 03/04

Fuente: Observatorio de Empleo en la UAM, Abril 2008

**TABLA 9. Circunstancias que rodean la situación de desempleado (\*). Causas de no haber trabajado (Valores absolutos y porcentajes\*\*). Titulados 2005/2006 (Trabajo de campo Septiembre 2007 - Febrero 2008)**

Carrera cursada	No ha buscado	Ha buscado pero...		
		lo que ha encontrado no le satisfacía	ha encontrado un trabajo sin contrato	no ha encontrado ningún trabajo
Física	8 (80,0%)	1 (10,0%)	0 (0,0%)	1 (10,0%)
Biología	4 (40,0%)	4 (40,0%)	0 (0,0%)	2 (20,0%)
Ciencias Ambientales	2 (100,0%)	0 (0,0%)	0 (0,0%)	0 (0,0%)
Matemáticas	2 (100,0%)	0 (0,0%)	0 (0,0%)	0 (0,0%)
Química	2 (50,0%)	2 (50,0%)	0 (0,0%)	0 (0,0%)
Bioquímica	5 (100,0%)	0 (0,0%)	0 (0,0%)	0 (0,0%)
Ciencia y Tecnología Alimentos	Sin casos	Sin casos	Sin casos	Sin casos
Ing. Téc. Ind. Esp: Química Industrial	2 (100,0%)	0 (0,0%)	0 (0,0%)	0 (0,0%)
Nutrición Humana y Dietética	3 (100,0%)	0 (0,0%)	0 (0,0%)	0 (0,0%)
Ingeniería en Informática	Sin casos	Sin casos	Sin casos	Sin casos
Ingeniería de Telecomunicación	Muestra < 10			
Admón. y Dirección Empresas	2 (100,0%)	0 (0,0%)	0 (0,0%)	0 (0,0%)
Economía	Sin casos	Sin casos	Sin casos	Sin casos
Investigación y Técnicas Mercado	Sin casos	Sin casos	Sin casos	Sin casos
Turismo	Sin casos	Sin casos	Sin casos	Sin casos
Filología Árabe	Muestra < 10			
Filología Clásica	Muestra < 10			
Filología Francesa	Muestra < 10			
Filología Hispánica	4 (66,7%)	1 (16,7%)	1 (16,7%)	0 (0,0%)
Filología Inglesa	3 (75,0%)	0 (0,0%)	1 (25,0%)	0 (0,0%)
Filosofía	5 (62,5%)	2 (25,0%)	1 (12,5%)	0 (0,0%)
Geografía	Muestra < 10			
Historia	3 (100,0%)	0 (0,0%)	0 (0,0%)	0 (0,0%)
Historia del Arte	1 (100,0%)	0 (0,0%)	0 (0,0%)	0 (0,0%)
Traducción e Interpretación	Sin casos	Sin casos	Sin casos	Sin casos
Antropología Social y Cultural	Sin casos	Sin casos	Sin casos	Sin casos
Estudios de Asia Oriental	Muestra < 10			
Historia y Ciencias de la Música	Muestra < 10			
Lingüística	Muestra < 10			
Derecho	8 (80,0%)	0 (0,0%)	2 (20,0%)	0 (0,0%)
Derecho y ADE	4 (100,0%)	0 (0,0%)	0 (0,0%)	0 (0,0%)
Derecho y Cc. Políticas	1 (100,0%)	0 (0,0%)	0 (0,0%)	0 (0,0%)
Cc. Políticas y Administración	Muestra < 10			
Cc. Actividad Física y Deporte	Sin casos	Sin casos	Sin casos	Sin casos
Psicopedagogía	Sin casos	Sin casos	Sin casos	Sin casos
Maestro Audición y Lenguaje	Sin casos	Sin casos	Sin casos	Sin casos
Maestro en Educación Especial	Sin casos	Sin casos	Sin casos	Sin casos
Maestro en Educación Física	Sin casos	Sin casos	Sin casos	Sin casos
Maestro en Educación Infantil	2 (100,0%)	0 (0,0%)	0 (0,0%)	0 (0,0%)
Maestro en Educación Musical	1 (50,0%)	1 (50,0%)	0 (0,0%)	0 (0,0%)
Maestro en Educación Primaria	2 (100,0%)	0 (0,0%)	0 (0,0%)	0 (0,0%)
Maestro en Lengua Extranjera	Sin casos	Sin casos	Sin casos	Sin casos
Psicología	4 (50,0%)	3 (37,5%)	1 (12,5%)	0 (0,0%)
Medicina	1 (100,0%)	0 (0,0%)	0 (0,0%)	0 (0,0%)
Enfermería	Sin casos	Sin casos	Sin casos	Sin casos
Fisioterapia	Muestra < 10			
<b>Total licenciados 2005/2006</b>	<b>71 (74,7%)</b>	<b>14 (14,7%)</b>	<b>7 (7,4%)</b>	<b>3 (3,2%)</b>
<b>Total licenciados 2004/2005</b>	<b>80 (64,5%)</b>	<b>1 (0,8%)</b>	<b>40 (32,3%)</b>	<b>3 (2,4%)</b>
<b>Total licenciados 2003/2004</b>	<b>101 (74,8%)</b>	<b>6 (4,4%)</b>	<b>24 (17,8%)</b>	<b>4 (3,0%)</b>
<b>Total licenciados 2002/2003</b>	<b>100 (54,6%)</b>	<b>33 (18,0%)</b>	<b>25 (13,7%)</b>	<b>25 (13,7%)</b>

(\*) Desempleado es aquel que no tiene empleo, lo que incluye a los que trabajan sin contrato.

(\*\*) Porcentajes calculados con respecto al total de titulados encuestados que no han tenido ningún empleo.

Fuente: Observatorio de Empleo en la UAM, Abril 2008

**TABLA 10. Relación de la ocupación desempeñada en el primer empleo con la carrera cursada \*(Valores medios\*\*)**  
(Trabajo de campo Septiembre 2007 - Febrero 2008)

Carrera cursada	Total 05/06	Total 04/05	Total 03/04	Total 02/03
Física	2,1	1,5	1,5	2,3
Biología	2,1	1,8	2,1	1,9
Ciencias Ambientales	2,2	2,2	2,2	2,1
Matemáticas	2,0	1,9	2,2	2,2
Química	2,3	1,9	2,2	2,1
Bioquímica	3,3	2,0	3,8	1,5
Ciencia y Tecnología de los Alimentos	2,9	1,5	1,7	2,3
Ing.Téc.Ind.Esp.: Química Industrial	2,2	2,3	2,2	2,5
Nutrición Humana y Dietética	1,5	1,6	1,3	(;!)
Ingeniería en Informática	3,9	3,6	3,5	3,5
Ingeniería de Telecomunicación	Muestra < 10	(/)	(/)	(/)
Admón. y Dirección de Empresas	3,0	2,8	3,0	3,0
Economía	2,8	2,2	2,3	2,5
Investigación y Técnicas de Mercado	2,0	3,7	2,4	3,2
Turismo	2,6	1,9	2,2	2,6
Filología Árabe	Muestra < 10	Muestra < 10	1,5	1,0
Filología Clásica	Muestra < 10	Muestra < 10	1,8	3,4
Filología Francesa	Muestra < 10	Muestra < 10	Muestra < 10	1,7
Filología Hispánica	2,0	1,7	1,6	1,3
Filología Inglesa	2,0	2,9	2,0	2,4
Filosofía	1,2	1,1	1,0	1,6
Geografía	Muestra < 10	1,4	1,8	1,3
Historia	1,7	1,6	1,6	1,6
Historia del Arte	1,5	1,2	1,5	1,5
Traducción e Interpretación	3,5	(/)	(/)	(/)
Antropología Social y Cultural	1,0	1,5	1,5	1,0
Estudios de Asia Oriental	Muestra < 10	Muestra < 10	(+)	(+)
Historia y Ciencias de la Música	Muestra < 10	3,6	3,8	3,0
Lingüística	Muestra < 10	Muestra < 10	Muestra < 10	Muestra < 10
Derecho	2,1	2,5	2,0	2,0
Derecho y ADE	2,8	(/)	(/)	(/)
Derecho y Cc. Políticas	2,7	(/)	(/)	(/)
CC. Políticas y de la Administración	Muestra < 10	2,6	2,0	1,3
Cc. Actividad Física y Deporte	3,5	2,6	3,3	2,7
Psicopedagogía	2,2	2,5	1,9	(;!)
Maestro en Audición y Lenguaje	1,8	1,6	1,4	(;!)
Maestro en Educación Especial	2,0	2,8	2,1	(;!)
Maestro en Educación Física	2,9	2,0	2,8	2,6
Maestro en Educación Infantil	2,0	2,2	2,3	2,1
Maestro en Educación Musical	2,0	1,8	3,1	3,1
Maestro en Educación Primaria	2,5	2,0	2,2	1,8
Maestro en Lengua Extranjera	3,7	2,3	2,0	2,8
Psicología	2,0	1,9	1,9	2,0
Medicina	3,8	4,1	3,7	4,0
Enfermería	4,0	4,5	3,3	3,7
Fisioterapia	Muestra < 10	4,6	4,5	3,8
<b>Total licenciados</b>	<b>2,7</b>	<b>2,5</b>	<b>2,4</b>	<b>2,5</b>

(\*) Licenciados cuyo primer empleo tuvo lugar una vez iniciada la carrera o al finalizarla.

(\*\*) Valoración 1-5: 1 muy poco relacionada – 5 muy relacionada.

(/) Carrera cuya primera promoción fue la correspondiente al curso 05/06, (+) al curso 04/05; (;!) al curso 03/04

Fuente: Observatorio de Empleo en la UAM, Abril 2008

**TABLA 11. Relación de la ocupación desempeñada en el último empleo con la carrera cursada (Valores medios\*)**

(Trabajo de campo Septiembre 2007 - Febrero 2008)

Carrera cursada	Total 05/06	Total 04/05	Total 03/04	Total 02/03
Física	2,6	2,1	2,1	2,9
Biología	2,7	2,7	1,9	2,3
Ciencias Ambientales	3,2	3,1	2,4	2,3
Matemáticas	3,1	2,2	2,6	2,4
Química	3,2	2,4	2,0	2,6
Bioquímica	3,0	3,1	3,0	3,5
Ciencia y Tecnología de los Alimentos	3,1	2,7	2,4	2,7
Ing.Téc.Ind.Esp.: Química Industrial	3,7	3,4	3,0	2,2
Nutrición Humana y Dietética	1,9	1,7	2,4	(;!)
Ingeniería en Informática	4,4	4,2	4,0	4,2
Ingeniería de Telecomunicación	Muestra < 10	(/)	(/)	(/)
Admón. y Dirección Empresas	3,9	3,8	3,7	3,7
Economía	3,6	3,0	3,0	3,2
Investigación y Técnicas de Mercado	2,9	3,0	3,5	3,4
Turismo	2,9	2,6	2,8	2,8
Filología Árabe	Muestra < 10	Muestra < 10	2,0	1,5
Filología Clásica	Muestra < 10	Muestra < 10	3,3	3,0
Filología Francesa	Muestra < 10	Muestra < 10	Muestra < 10	2,8
Filología Hispánica	2,3	2,5	2,9	2,0
Filología Inglesa	3,2	3,2	2,8	3,1
Filosofía	2,4	1,2	1,1	1,5
Geografía	Muestra < 10	1,8	2,3	2,4
Historia	1,8	1,8	2,0	1,9
Historia del Arte	2,0	1,5	1,3	1,6
Traducción e Interpretación	3,0	(/)	(/)	(/)
Antropología Social y Cultural	2,2	1,8	2,5	2,6
Estudios de Asia Oriental	Muestra < 10	Muestra < 10	(+)	(+)
Historia y Ciencias de la Música	Muestra < 10	4,3	4,3	2,7
Lingüística	Muestra < 10	Muestra < 10	Muestra < 10	Muestra < 10
Derecho	3,0	3,0	2,9	2,7
Derecho y ADE	3,9	(/)	(/)	(/)
Derecho y Cc. Políticas	3,5	(/)	(/)	(/)
Cc. Políticas y de la Administración	Muestra < 10	1,8	1,7	2,0
Cc. Actividad Física y Deporte	3,8	4,4	3,8	3,6
Psicopedagogía	4,2	3,5	2,4	(;!)
Maestro en Audición y Lenguaje	2,5	2,4	2,3	(;!)
Maestro en Educación Especial	3,1	2,0	2,8	(;!)
Maestro en Educación Física	2,8	2,7	2,7	3,3
Maestro en Educación Infantil	3,6	2,4	2,9	2,7
Maestro en Educación Musical	2,5	2,9	2,4	3,2
Maestro en Educación Primaria	2,6	2,1	2,1	2,4
Maestro en Lengua Extranjera	4,6	4,3	4,1	3,7
Psicología	3,1	2,6	2,7	3,0
Medicina	4,9	4,8	4,6	4,3
Enfermería	4,7	5,0	4,8	4,4
Fisioterapia	Muestra < 10	5,0	5,0	4,8
<b>Total licenciados</b>	<b>3,4</b>	<b>3,1</b>	<b>2,9</b>	<b>3,0</b>

(\*) Valoración 1-5: 1 muy poco relacionada – 5 muy relacionada.

(/) Carrera cuya primera promoción fue la correspondiente al curso 05/06, (+) al curso 04/05; (;!) al curso 03/04

Fuente: Observatorio de Empleo en la UAM, Abril 2008

**TABLA 12. Tipo de contrato en el último empleo de los titulados (Porcentajes). Titulados 2005/2006.** (Trabajo de campo Septiembre 2007 - Febrero 2008)

Carrera cursada	Total	Indef.- nido JC	Indef.- nido JP	Tempo- ral JC	Tempo- ral JP	Autó- nomo JC	Autó- nomo JP	Prácti- cas JC	Prácti- cas JP	Beca JC	Beca JP
Física	15	53,3%	0,0%	26,7%	13,3%	0,0%	0,0%	6,7%	0,0%	0,0%	0,0%
Biología	30	20,0%	13,3%	23,3%	30,0%	3,3%	0,0%	3,3%	0,0%	3,3%	3,3%
Ciencias Ambientales	37	21,6%	2,7%	37,8%	13,5%	0,0%	0,0%	13,5%	2,7%	8,1%	0,0%
Matemáticas	16	37,5%	0,0%	25,0%	18,8%	0,0%	0,0%	6,3%	6,3%	6,3%	0,0%
Química	36	13,9%	8,3%	33,3%	8,3%	2,8%	0,0%	8,3%	2,8%	22,2%	0,0%
Bioquímica	4	0,0%	0,0%	50,0%	0,0%	0,0%	0,0%	0,0%	0,0%	50,0%	0,0%
Ciencia Tecn. Alimentos	8	50,0%	0,0%	50,0%	0,0%	0,0%	0,0%	0,0%	0,0%	0,0%	0,0%
Ing. Téc. Ind. Esp.: Química Industrial	11	72,7%	0,0%	18,2%	0,0%	0,0%	0,0%	9,1%	0,0%	0,0%	0,0%
Nutrición Humana y Dietética	17	17,6%	11,8%	35,3%	29,4%	0,0%	0,0%	5,9%	0,0%	0,0%	0,0%
Ing. en Informática	39	59,0%	0,0%	17,9%	2,6%	2,6%	0,0%	10,3%	0,0%	7,7%	0,0%
Ing. de Telecomunicación	Muestra < 10										
ADE	101	66,3%	3,0%	13,9%	3,0%	2,0%	1,0%	5,9%	4,0%	0,0%	1,0%
Economía	89	62,9%	0,0%	20,2%	1,1%	3,4%	0,0%	5,6%	3,4%	3,4%	0,0%
ITM	15	80,0%	0,0%	13,3%	0,0%	0,0%	0,0%	6,7%	0,0%	0,0%	0,0%
Turismo	33	36,4%	9,1%	30,3%	15,2%	0,0%	0,0%	9,1%	0,0%	0,0%	0,0%
Filología Árabe	Muestra < 10										
Filología Clásica	Muestra < 10										
Filología Francesa	Muestra < 10										
Filología Hispánica	9	22,2%	22,2%	44,4%	11,1%	0,0%	0,0%	0,0%	0,0%	0,0%	0,0%
Filología Inglesa	19	31,6%	10,5%	31,6%	21,1%	0,0%	5,3%	0,0%	0,0%	0,0%	0,0%
Filosofía	5	40,0%	0,0%	40,0%	0,0%	0,0%	20,0%	0,0%	0,0%	0,0%	0,0%
Geografía	Muestra < 10										
Historia	21	19,0%	4,8%	38,1%	23,8%	0,0%	4,8%	0,0%	4,8%	4,8%	0,0%
Historia del Arte	26	26,9%	11,5%	26,9%	11,5%	3,8%	7,7%	3,8%	7,7%	0,0%	0,0%
Traducción-Interpretación	9	22,2%	11,1%	33,3%	22,2%	0,0%	11,1%	0,0%	0,0%	0,0%	0,0%
Antrop. Social y Cultural	9	33,3%	0,0%	33,3%	33,3%	0,0%	0,0%	0,0%	0,0%	0,0%	0,0%
Estudios Asia Oriental	Muestra < 10										
Historia y C. Música	Muestra < 10										
Lingüística	Muestra < 10										
Derecho	73	35,6%	6,8%	37,0%	9,6%	2,7%	1,4%	4,1%	2,7%	0,0%	0,0%
Derecho y ADE	18	44,4%	0,0%	22,2%	0,0%	0,0%	0,0%	33,3%	0,0%	0,0%	0,0%
Derecho y Cc. Políticas	10	20,0%	0,0%	40,0%	0,0%	0,0%	0,0%	30,0%	0,0%	10,0%	0,0%
Cc. Políticas y Admón.	Muestra < 10										
Cc. Actividad Física y Deporte	16	18,8%	12,5%	31,3%	37,5%	0,0%	0,0%	0,0%	0,0%	0,0%	0,0%
Psicopedagogía	11	18,2%	18,2%	36,4%	18,2%	9,1%	0,0%	0,0%	0,0%	0,0%	0,0%
Maestro Audio. Lenguaje	23	34,8%	4,3%	26,1%	34,8%	0,0%	0,0%	0,0%	0,0%	0,0%	0,0%
Maestro Ed. Especial	19	15,8%	10,5%	36,8%	36,8%	0,0%	0,0%	0,0%	0,0%	0,0%	0,0%
Maestro Ed. Física	19	26,3%	5,3%	31,6%	36,8%	0,0%	0,0%	0,0%	0,0%	0,0%	0,0%
Maestro Ed. Infantil	50	22,0%	8,0%	44,0%	26,0%	0,0%	0,0%	0,0%	0,0%	0,0%	0,0%
Maestro Ed. Musical	15	40,0%	13,3%	13,3%	33,3%	0,0%	0,0%	0,0%	0,0%	0,0%	0,0%
Maestro Ed. Primaria	24	29,2%	8,3%	25,0%	29,2%	4,2%	0,0%	4,2%	0,0%	0,0%	0,0%
Maestro Leng. Extranjera	12	100,0 %	0,0%	0,0%	0,0%	0,0%	0,0%	0,0%	0,0%	0,0%	0,0%
Psicología	81	19,1%	3,4%	37,1%	24,7%	0,0%	3,4%	5,6%	2,2%	3,4%	1,1%
Medicina (1 <sup>er</sup> empleo)	77	2,6	2,6%	67,5%	24,7%	0,0%	0,0%	0,0%	0,0%	1,3%	1,3%
Enfermería	126	15,9%	3,2%	66,7%	14,3%	0,0%	0,0%	0,0%	0,0%	0,0%	0,0%
Fisioterapia	Muestra < 10										
<b>Total 2005/2006</b>	<b>1.115</b>	<b>34,5%</b>	<b>4,9%</b>	<b>34,4%</b>	<b>14,4%</b>	<b>1,2%</b>	<b>1,1%</b>	<b>4,7%</b>	<b>1,6%</b>	<b>2,6%</b>	<b>0,5%</b>
<b>Total 2004/2005</b>	<b>1.222</b>	<b>28,5%</b>	<b>3,1%</b>	<b>39,4%</b>	<b>15,5%</b>	<b>2,4%</b>	<b>0,7%</b>	<b>4,2%</b>	<b>1,1%</b>	<b>3,2%</b>	<b>2,0%</b>
<b>Total 2003/2004</b>	<b>1.150</b>	<b>20,4%</b>	<b>3,6%</b>	<b>40,0%</b>	<b>21,1%</b>	<b>2,4%</b>	<b>0,7%</b>	<b>5,7%</b>	<b>1,0%</b>	<b>3,2%</b>	<b>1,7%</b>
<b>Total 2002/2003</b>	<b>1.118</b>	<b>21,6%</b>	<b>4,6%</b>	<b>37,0%</b>	<b>19,1%</b>	<b>2,1%</b>	<b>1,0%</b>	<b>7,4%</b>	<b>1,2%</b>	<b>3,7%</b>	<b>2,3%</b>

Fuente: Observatorio de Empleo en la UAM, Abril 2008

**TABLA 13. Salario mensual neto en el último empleo de los titulados (Porcentajes). Titulados 2005/2006.** (Trabajo de campo Septiembre 2007 - Febrero 2008)

Carrera cursada	Total	Menor de 600€	Entre 601-900€	Entre 901-1200€	Entre 1201-1500€	Mayor de 1500€	Ns /Nc
Física	15	0,0%	13,3%	40,0%	13,3%	13,3%	20,0%
Biología	30	30,0%	13,3%	26,7%	13,3%	3,3%	13,3%
Ciencias Ambientales	37	16,2%	21,6%	40,5%	13,5%	8,1%	0,0%
Matemáticas	16	18,8%	6,3%	43,8%	25,0%	6,3%	0,0%
Química	36	16,7%	22,2%	44,4%	13,9%	0,0%	2,8%
Bioquímica	4	0,0%	25,0%	75,0%	0,0%	0,0%	0,0%
Ciencia y Tecnología de los Alimentos	8	0,0%	25,0%	50,0%	25,0%	0,0%	0,0%
Ing.Téc.Ind. Esp.: Química Industrial	11	0,0%	9,1%	9,1%	45,5%	36,4%	0,0%
Nutrición Humana y Dietética	17	41,2%	23,5%	29,4%	5,9%	0,0%	0,0%
Ingeniería en Informática	39	2,6%	5,1%	12,8%	41,0%	35,9%	2,6%
Ingeniería de Telecomunicación	Muestra < 10						
Admón. y Dirección Empresas	101	4,0%	9,9%	24,8%	45,5%	15,8%	0,0%
Economía	89	3,4%	6,7%	28,1%	36,0%	23,6%	2,2%
Investigación y Técnicas de Mercado	15	0,0%	13,3%	20,0%	26,7%	40,0%	0,0%
Turismo	33	15,2%	33,3%	39,4%	6,1%	3,0%	3,0%
Filología Árabe	Muestra < 10						
Filología Clásica	Muestra < 10						
Filología Francesa	Muestra < 10						
Filología Hispánica	9	0,0%	33,3%	44,4%	11,1%	11,1%	0,0%
Filología Inglesa	19	21,1%	21,1%	26,3%	10,5%	21,1%	0,0%
Filosofía	5	0,0%	40,0%	40,0%	20,0%	0,0%	0,0%
Geografía	Muestra < 10						
Historia	21	23,8%	38,1%	9,5%	23,8%	4,8%	0,0%
Historia del Arte	26	46,2%	3,8%	30,8%	11,5%	7,7%	0,0%
Traducción e Interpretación	9	22,2%	11,1%	22,2%	22,2%	22,2%	0,0%
Antropología Social y Cultural	9	0,0%	55,6%	11,1%	11,1%	22,2%	0,0%
Estudios de Asia Oriental	Muestra < 10						
Historia y Ciencias de la Música	Muestra < 10						
Lingüística	Muestra < 10						
Derecho	73	6,8%	21,9%	30,1%	31,5%	9,6%	0,0%
Derecho y ADE	18	5,6%	5,6%	27,8%	33,3%	27,8%	0,0%
Derecho y Cc. Políticas	10	0,0%	50,0%	0,0%	20,0%	20,0%	10,0%
Cc. Políticas y de la Administración	Muestra < 10						
Cc. Actividad Física y Deporte	16	18,8%	12,5%	12,5%	31,3%	18,8%	6,3%
Psicopedagogía	11	18,2%	9,1%	36,4%	27,3%	0,0%	9,1%
Maestro en Audición y Lenguaje	23	43,5%	26,1%	13,0%	8,7%	8,7%	0,0%
Maestro en Educación Especial	19	15,8%	57,9%	5,3%	0,0%	21,1%	0,0%
Maestro en Educación Física	19	15,8%	36,8%	15,8%	21,1%	10,5%	0,0%
Maestro en Educación Infantil	50	24,0%	38,0%	18,0%	14,0%	6,0%	0,0%
Maestro en Educación Musical	15	20,0%	13,3%	26,7%	13,3%	20,0%	6,7%
Maestro en Educación Primaria	24	25,0%	37,5%	20,8%	8,3%	4,2%	4,2%
Maestro en Lengua Extranjera	12	0,0%	0,0%	8,3%	8,3%	83,3%	0,0%
Psicología	89	23,6%	23,6%	25,8%	20,2%	5,6%	1,1%
Medicina (1 <sup>er</sup> empleo)	77	19,5%	13,0%	3,9%	9,1%	54,5%	0,0%
Enfermería	126	0,8%	9,5%	8,7%	23,8%	55,6%	1,6%
Fisioterapia	Muestra < 10						
<b>Total licenciados 2005/2006</b>	<b>1.115</b>	<b>12,6%</b>	<b>19,1%</b>	<b>23,7%</b>	<b>22,2%</b>	<b>20,6%</b>	<b>1,8%</b>
<b>Total licenciados 2004/2005</b>	<b>1.222</b>	<b>15,9%</b>	<b>20,9%</b>	<b>28,5%</b>	<b>20,8%</b>	<b>12,0%</b>	<b>1,9%</b>
<b>Total licenciados 2003/2004</b>	<b>1.150</b>	<b>21,1%</b>	<b>27,2%</b>	<b>24,7%</b>	<b>17,1%</b>	<b>9,7%</b>	<b>0,2%</b>
<b>Total licenciados 2002/2003</b>	<b>1.118</b>	<b>21,2%</b>	<b>32,4%</b>	<b>26,0%</b>	<b>13,7%</b>	<b>6,4%</b>	<b>0,3%</b>

Fuente: Observatorio de Empleo en la UAM, Abril 2008

**TABLA 14. Grado de satisfacción de los titulados del curso 2005/2006 con la preparación recibida en la universidad (Porcentajes\*)**  
(Trabajo de campo Septiembre 2007 - Febrero 2008)

<b>Carrera cursada</b>	<b>Muy insatisfecho</b>	<b>Bastante insatisfecho</b>	<b>Insatisfecho</b>	<b>Satisfecho</b>	<b>Bastante satisfecho</b>	<b>Muy satisfecho</b>
Física	2,8%	5,6%	8,3%	66,7%	13,9%	2,8%
Biología	3,6%	1,8%	7,3%	52,7%	27,3%	7,3%
Ciencias Ambientales	0,0%	0,0%	9,3%	87,0%	1,9%	1,9%
Matemáticas	0,0%	0,0%	4,8%	90,5%	4,8%	0,0%
Química	1,6%	0,0%	18,0%	75,4%	3,3%	1,6%
Bioquímica	0,0%	0,0%	0,0%	66,7%	12,5%	20,8%
Ciencia y Tecnología de los Alimentos	0,0%	0,0%	13,3%	86,7%	0,0%	0,0%
Ing.Téc.Ind.Esp.: Química Industrial	0,0%	0,0%	7,1%	92,9%	0,0%	0,0%
Nutrición Humana y Dietética	0,0%	7,7%	26,9%	65,4%	0,0%	0,0%
Ingeniería en Informática	0,0%	0,0%	7,4%	70,4%	18,5%	3,7%
Ingeniería de Telecomunicación	Muestra < 10					
Admón. y Dirección Empresas	0,8%	0,8%	7,1%	41,7%	34,6%	15,0%
Economía	2,1%	3,2%	5,3%	54,3%	24,5%	10,6%
Investigación y Técnicas de Mercado	0,0%	0,0%	11,8%	47,1%	17,6%	23,5%
Turismo	0,0%	11,1%	5,6%	50,0%	30,6%	2,8%
Filología Árabe	Muestra < 10					
Filología Clásica	Muestra < 10					
Filología Francesa	Muestra < 10					
Filología Hispánica	0,0%	6,7%	13,3%	26,7%	26,7%	26,7%
Filología Inglesa	3,7%	0,0%	11,1%	33,3%	18,5%	33,3%
Filosofía	0,0%	0,0%	13,3%	40,0%	0,0%	46,7%
Geografía	Muestra < 10					
Historia	0,0%	0,0%	6,3%	78,1%	9,4%	6,3%
Historia del Arte	0,0%	0,0%	5,9%	70,6%	11,8%	11,8%
Traducción e Interpretación	0,0%	0,0%	0,0%	46,2%	38,5%	15,4%
Antropología Social y Cultural	0,0%	0,0%	0,0%	100,0%	0,0%	0,0%
Estudios de Asia Oriental	Muestra < 10					
Historia y Ciencias de la Música	Muestra < 10					
Lingüística	Muestra < 10					
Derecho	0,0%	1,0%	8,6%	67,6%	15,2%	6,7%
Derecho y ADE	0,0%	0,0%	0,0%	37,5%	56,3%	6,3%
Derecho y Cc. Políticas	0,0%	5,6%	0,0%	38,9%	33,3%	22,2%
Cc. Políticas y de la Administración	Muestra < 10					
Cc. Actividad Física y Deporte	0,0%	0,0%	16,7%	27,8%	55,6%	0,0%
Psicopedagogía	0,0%	0,0%	0,0%	66,7%	25,0%	8,3%
Maestro en Audición y Lenguaje	0,0%	0,0%	16,0%	24,0%	48,0%	12,0%
Maestro en Educación Especial	0,0%	0,0%	0,0%	30,8%	46,2%	23,1%
Maestro en Educación Física	0,0%	14,3%	9,5%	38,1%	33,3%	4,8%
Maestro en Educación Infantil	1,7%	0,0%	5,1%	30,5%	50,8%	11,9%
Maestro en Educación Musical	5,3%	0,0%	10,5%	26,3%	47,4%	10,5%
Maestro en Educación Primaria	0,0%	0,0%	3,0%	45,5%	30,3%	21,2%
Maestro en Lengua Extranjera	7,1%	0,0%	14,3%	14,3%	50,0%	14,3%
Psicología	0,0%	1,7%	10,3%	65,5%	14,7%	7,8%
Medicina	0,0%	7,7%	9,0%	32,1%	39,7%	11,5%
Enfermería	0,8%	0,0%	5,4%	31,0%	42,6%	20,2%
Fisioterapia	Muestra < 10					
<b>Total licenciados 2005/2006</b>	<b>0,8%</b>	<b>1,8%</b>	<b>7,9%</b>	<b>52,9%</b>	<b>25,3%</b>	<b>11,3%</b>
<b>Total licenciados 2004/2005</b>	<b>0,9%</b>	<b>2,9%</b>	<b>10,8%</b>	<b>48,9%</b>	<b>25,8%</b>	<b>10,8%</b>
<b>Total licenciados 2003/2004</b>	<b>1,3%</b>	<b>2,8%</b>	<b>11,5%</b>	<b>39,3%</b>	<b>30,5%</b>	<b>14,7%</b>
<b>Total licenciados 2002/2003</b>	<b>1,6%</b>	<b>2,1%</b>	<b>12,4%</b>	<b>48,4%</b>	<b>24,2%</b>	<b>11,1%</b>

(\*) Porcentajes calculados sobre el total de titulados entrevistados de cada titulación.

Fuente: Observatorio de Empleo en la UAM, Abril 2008

**TABLA 15. Utilidad de los estudios para encontrar un puesto de trabajo satisfactorio una vez acabados (Porcentajes\*). Titulados 2005/2006.**  
(Trabajo de campo Septiembre 2007 - Febrero 2008)

Carrera cursada	Nada	Poco	Normal	Bastante	Totalmente	Ns / Nc
Física	5,6%	11,1%	38,9%	33,3%	8,3%	2,8%
Biología	12,7%	16,4%	50,9%	18,2%	0,0%	1,8%
Ciencias Ambientales	1,9%	18,5%	46,3%	33,3%	0,0%	0,0%
Matemáticas	9,5%	19,0%	33,3%	33,3%	4,8%	0,0%
Química	8,2%	19,7%	59,0%	11,5%	1,6%	0,0%
Bioquímica	0,0%	8,3%	45,8%	37,5%	8,3%	0,0%
Ciencia y Tecnología Alimentos	6,7%	13,3%	40,0%	40,0%	0,0%	0,0%
Ing. Téc. Ind. Esp.: Química Industrial	0,0%	14,3%	42,9%	42,9%	0,0%	0,0%
Nutrición Humana y Dietética	11,5%	26,9%	50,0%	7,7%	0,0%	3,8%
Ingeniería en Informática	0,0%	0,0%	27,8%	59,3%	11,1%	1,9%
Ingeniería de Telecomunicación	Muestra < 10					
Admón. y Dirección Empresas	0,8%	4,7%	15,0%	63,0%	16,5%	0,0%
Economía	1,1%	1,1%	17,0%	76,6%	4,3%	0,0%
Investigación y Técnicas de Mercado	5,9%	11,8%	29,4%	47,1%	5,9%	0,0%
Turismo	2,8%	19,4%	27,8%	47,2%	2,8%	0,0%
Filología Árabe	Muestra < 10					
Filología Clásica	Muestra < 10					
Filología Francesa	Muestra < 10					
Filología Hispánica	26,7%	40,0%	13,3%	13,3%	6,7%	0,0%
Filología Inglesa	14,8%	14,8%	33,3%	33,3%	3,7%	0,0%
Filosofía	33,3%	40,0%	20,0%	6,7%	0,0%	0,0%
Geografía	Muestra < 10					
Historia	15,6%	15,6%	50,0%	15,6%	3,1%	0,0%
Historia del Arte	14,7%	11,8%	61,8%	11,8%	0,0%	0,0%
Traducción e Interpretación	23,1%	7,7%	7,7%	46,2%	15,4%	0,0%
Antropología Social y Cultural	20,0%	20,0%	50,0%	10,0%	0,0%	0,0%
Estudios de Asia Oriental	Muestra < 10					
Historia y Ciencias de la Música	Muestra < 10					
Lingüística	Muestra < 10					
Derecho	5,7%	10,5%	41,9%	34,3%	3,8%	3,8%
Derecho y ADE	0,0%	3,1%	15,6%	62,5%	6,3%	12,5%
Derecho y Cc. Políticas	0,0%	0,0%	77,8%	22,2%	0,0%	0,0%
Cc. Políticas y de la Administración	Muestra < 10					
Cc. Actividad Física y Deporte	0,0%	5,6%	11,1%	55,6%	27,8%	0,0%
Psicopedagogía	0,0%	0,0%	41,7%	50,0%	8,3%	0,0%
Maestro en Audición y Lenguaje	20,0%	8,0%	20,0%	44,0%	8,0%	0,0%
Maestro en Educación Especial	3,8%	11,5%	11,5%	65,4%	7,7%	0,0%
Maestro en Educación Física	4,8%	23,8%	38,1%	28,6%	4,8%	0,0%
Maestro en Educación Infantil	3,4%	5,1%	30,5%	49,2%	11,9%	0,0%
Maestro en Educación Musical	5,3%	10,5%	31,6%	52,6%	0,0%	0,0%
Maestro en Educación Primaria	3,0%	15,2%	18,2%	51,5%	12,1%	0,0%
Maestro en Lengua Extranjera	0,0%	0,0%	7,1%	57,1%	35,7%	0,0%
Psicología	2,6%	11,2%	61,2%	22,4%	1,7%	0,9%
Medicina	0,0%	0,0%	1,3%	2,6%	96,2%	0,0%
Enfermería	0,0%	1,6%	3,9%	31,8%	62,8%	0,0%
Fisioterapia	Muestra < 10					
<b>Total licenciados 2005/2006</b>	<b>5,1%</b>	<b>9,8%</b>	<b>31,2%</b>	<b>37,1%</b>	<b>15,9%</b>	<b>0,9%</b>
<b>Total licenciados 2004/2005</b>	<b>15,4%</b>	<b>22,6%</b>	<b>19,3%</b>	<b>25,5%</b>	<b>17,2%</b>	<b>0,1%</b>
<b>Total licenciados 2003/2004</b>	<b>11,6%</b>	<b>18,4%</b>	<b>21,5%</b>	<b>28,0%</b>	<b>20,4%</b>	<b>0,1%</b>
<b>Total licenciados 2002/2003</b>	<b>21,5%</b>	<b>17,4%</b>	<b>21,9%</b>	<b>22,0%</b>	<b>13,3%</b>	<b>3,9%</b>

(\*) Porcentajes calculados sobre el total de titulados entrevistados de cada titulación.

Fuente: Observatorio de Empleo en la UAM, Abril 2008